

De verzorgingsstaat onder vuur?

De gevolgen van economische mondialisering en culturele diversiteit voor de ruimhartigheid van sociale arrangementen in ontwikkelde economieën



Remmert van Haften

Begeleider: Jeroen van der Waal

Inhoudsopgave

1	Inleiding	3
2	Economische mondialisering, culturele diversiteit en de verzorgingsstaat	6
2.1	Economische mondialisering en de verzorgingsstaat	6
2.2	Culturele diversiteit en de verzorgingsstaat	10
3	Data en operationalisering	15
4	De versobering van de verzorgingsstaat verklaard	18
5	Conclusies	23
6	Literatuur	26
7	Bijlage	28

1 Inleiding

Na de gouden eeuw van groei (Palier, 2009 [2003]) staat het debat over de verzorgingsstaat sinds de jaren tachtig in toenemende mate in het teken van krimp. De vraag is niet langer hoe de enorme expansie van de verzorgingsstaat vanaf de Tweede Wereldoorlog kan worden verklaard, maar waarom de verzorgingsstaat op de grenzen van haar groei lijkt te zijn gestuit. Om de neergang van de verzorgingsstaat beter te begrijpen, kijken we echter eerst kort naar haar opkomst.

Een belangrijke verklaring voor het ontstaan van de verzorgingsstaat is gebaseerd op het *power resources model* (Korpi, 2009 [1983]). Dit model veronderstelt dat verschillende groepen in de samenleving de beschikking hebben over verschillende machtsmiddelen, maar dat die machtsmiddelen niet allemaal even doeltreffend en doelmatig zijn. Onder machtsmiddelen worden die zaken verstaan die actoren – individueel of collectief – de mogelijkheid geven andere actoren te belonen of te straffen (Korpi, 2009 [1983]). Degenen die kapitaal bezitten en de controle hebben over de productiemiddelen hebben doeltreffende en doelmatige machtsmiddelen tot hun beschikking. Voor de bezitters van ‘menselijk kapitaal’ geldt dit in veel mindere mate. Een individuele werknemer staat immers vrij machteloos tegenover een werkgever. Om tegenmacht te organiseren, hebben werknemers zich daarom georganiseerd in vakbonden en politieke partijen. Via de politiek – waar iedere stem even zwaar telt – hebben zij de economische machtsverhoudingen in hun voordeel weten om te buigen. Dat heeft zijn institutionele neerslag gekregen in de vorming en uitbreiding van de verzorgingsstaat, met een gelijkere verdeling van de welvaart als gevolg.

Wanneer we deze logica toepassen op de versobering van de verzorgingsstaat, zou die het gevolg moeten zijn van veranderde machtsverhoudingen in het nadeel van de productiefactor arbeid. Die ontwikkeling heeft zich vanaf de jaren tachtig inderdaad voorgedaan. In de Verenigde Staten en grote delen van West-Europa rukt dan het neoliberalisme op, dat minder overheid en meer markt predikt. Linkse partijen verliezen terrein, de organisatiegraad van vakbonden daalt, en de staat – die werknemers zo effectief in hun voordeel hadden weten te gebruiken – versoepelt haar greep op de economie. De afnemende invloed van vakbonden en linkse politieke partijen zou op die manier debet zijn aan de krimp van de verzorgingsstaat (Korpi & Palme, 2003).

Andere auteurs menen echter dat er sprake is van een *new politics of the welfare state* (Pierson, 2009 [1996]). Op de groei van de verzorgingsstaat zouden andere ‘wetten’ van toepassing zijn dan op haar krimp. Enerzijds omdat het politieke doel anders is: de uitbouw van de verzorgingsstaat was voor politici een electoraal lucratief project, terwijl versoering toch vooral een kwestie is van schuld afschuiven. Anderzijds omdat de politieke context drastisch is veranderd: de verzorgingsstaat heeft allerlei belangengroepen rondom sociale arrangementen gecreëerd. Het gaat dan niet alleen om ontvangers van uitkeringen of gebruikers van voorzieningen, maar ook om ambtenaren die de verzorgingsstaat draaiende houden. “Including the recipients of [pensions,] unemployment benefits and social assistance – and the persons employed in education, health and the social services – in many countries today almost 1/2 of the electorate receive transfer or work income from the welfare state” (Peter Flora, geciteerd in: Pierson, 2009 [1996], p. 349). Aangezien die netwerken goed geïnformeerd en goed georganiseerd zijn, zouden zij de versoering van de verzorgingsstaat ernstig bemoeilijken, zo niet onmogelijk maken – zelfs als vakbonden en linkse partijen aan invloed hebben ingeboet.

De werkelijkheid lijkt zich ergens tussen het *power resources model* en de *new politics of the welfare state* te bevinden. Want hoewel de feitelijke krimp van de verzorgingsstaat – in lijn met laatstgenoemde theorie – vooralsnog geen dramatische vormen aanneemt, blijkt uit verschillende empirische studies dat er – in lijn met eerstgenoemde theorie – wel degelijk sprake is geweest van versoering. Dat is zeker het geval wanneer niet alleen naar de omvang van de overheidsuitgaven aan sociale arrangementen wordt gekeken, maar ook de ruimhartigheid van die arrangementen in ogenschouw wordt genomen (Castles, 2009 [2004]). Uiteenlopende landen als Nieuw-Zeeland (zie ook Starke, 2008), Zweden en Nederland blijken dan wel degelijk in staat te zijn geweest hun sociale voorzieningen aanzienlijk te versoeren.

De centrale vraag is nu welke factoren aan deze versoering van de verzorgingsstaat ten grondslag liggen. Er zijn in de literatuur verschillende oorzaken te vinden voor de krimp van de verzorgingsstaat, maar economische mondialisering neemt daartussen een zeer prominente plaats in. Volgens die redenering leidt economische mondialisering tot toenemende internationale concurrentie. De hoge belastingen en sociale premies die nodig zijn om een ruimhartige verzorgingsstaat te betalen, verslechteren de concurrentiepositie van een land,

waardoor versoering onontkoombaar is (Castles, 2009 [2004]). Hoewel verschillende studies deze theorie staven, zijn er minstens zoveel studies die haar ontkrachten (Koster, 2009).

Die tegenstrijdige uitkomsten zouden hun oorsprong kunnen vinden in de omstandigheid dat zich gelijktijdig met economische mondialisering nog een andere ontwikkeling heeft voorgedaan in westerse landen: een toename van de immigratie, resulterend in meer culturele diversiteit. Omdat mensen vooral solidair zouden zijn met mensen uit hun eigen groep, zou culturele diversiteit de solidariteit uithollen, waardoor het draagvlak voor de verzorgingsstaat wordt ondergraven (Alesina & Glaeser, 2005; Putnam, 2007). Aangezien economische mondialisering als gevolg van arbeidsmigratie ook culturele diversiteit met zich heeft meegebracht, is het denkbaar dat het vermeende negatieve effect van economische mondialisering op de verzorgingsstaat, een schijneffect is. Als dat inderdaad het geval is, zou het negatieve effect van economische mondialisering (gedeeltelijk) moeten wegvallen wanneer het wordt geconfronteerd met het negatieve effect van culturele diversiteit op de verzorgingstaat.

Gezien de mogelijke samenhang tussen economische mondialisering en culturele diversiteit, wekt het bevreemding dat de literatuur over de invloed van economische mondialisering op de verzorgingsstaat nooit systematisch in verband is gebracht met de literatuur over de invloed van culturele diversiteit op de verzorgingsstaat. Deze studie confronteert daarom twee theorieën over de versoering van de verzorgingsstaat met elkaar. De eerste theorie veronderstelt een negatief effect van economische mondialisering op de ruimhartigheid van de verzorgingsstaat. De tweede theorie veronderstelt daarentegen een negatief effect van culturele diversiteit op de ruimhartigheid van de verzorgingsstaat als gevolg van afnemende solidariteit. Dat brengt ons tot de volgende probleemstelling.

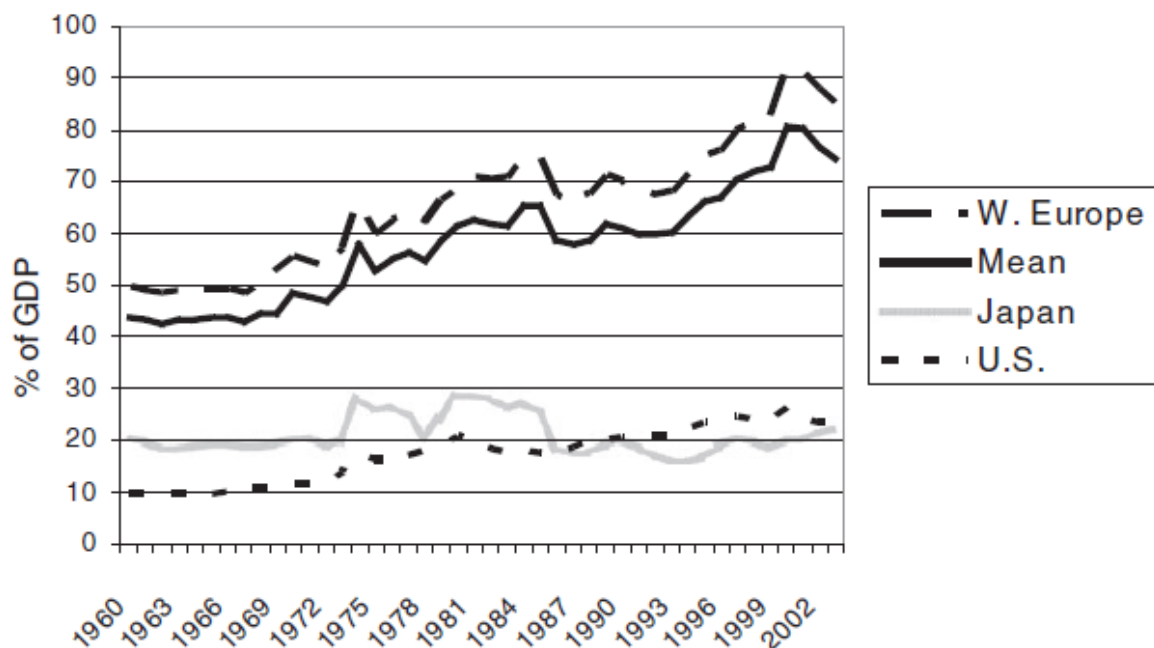
Kan de (afgenomen) ruimhartigheid van de verzorgingsstaat worden verklaard door economische mondialisering en/of culturele diversiteit?

2 Economische mondialisering, culturele diversiteit en de verzorgingsstaat

In dit hoofdstuk worden economische mondialisering, culturele diversiteit en de mogelijke gevolgen ervan voor de ruimhartigheid van de verzorgingsstaat besproken aan de hand van de literatuur. Uit de theorie worden hypothesen afgeleid, die in hoofdstuk 4 worden getoetst. Het hoofdstuk sluit af met een conceptueel model waarin de besproken verbanden overzichtelijk worden gepresenteerd.

2.1 Economische mondialisering en de verzorgingsstaat

Vanaf de jaren zestig zijn de economieën van westerse landen sterk gemondialiseerd (Brady, Beckfield & Zhao, 2007). Dat heeft zich onder andere geuit in een groeiende economische openheid van de westerse verzorgingsstaten. De internationale handel is vanaf 1960 fors gegroeid (zie figuur 1).

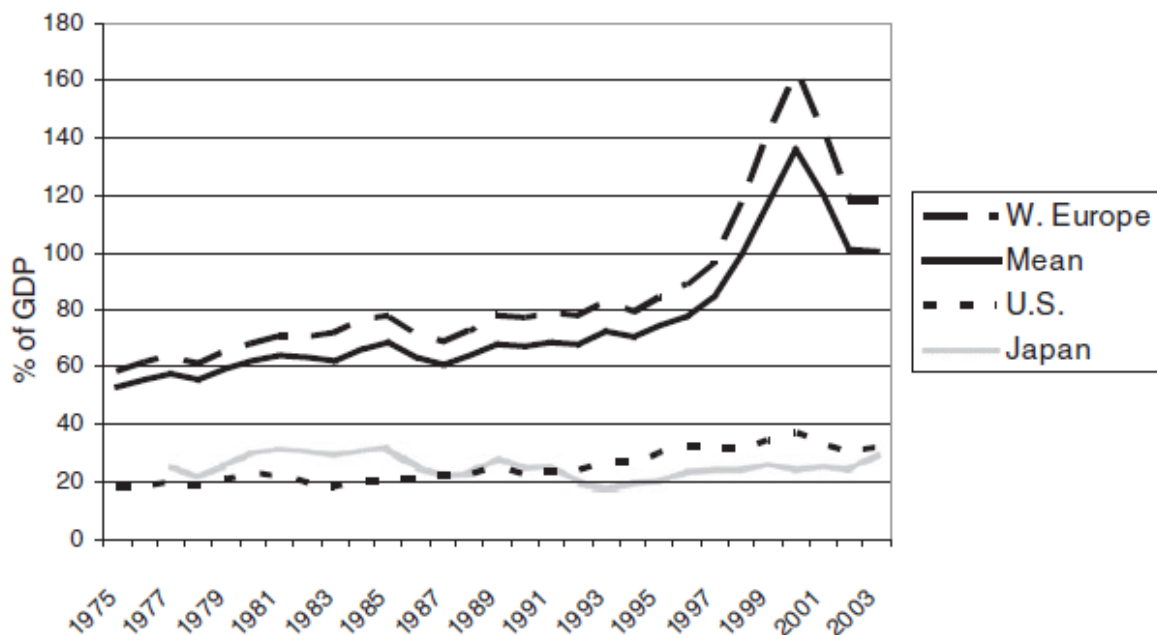


Figuur 1 Ontwikkeling van de internationale handel in ontwikkelde economieën tussen 1960 en 2002 (Brady, Beckfield & Zhao, 2007)

Onder internationale handel verstaan we hier import en export van goederen en diensten als percentage van het bruto binnenlands product. Zoals de figuur laat zien is de internationale handel in West-Europa fors toegenomen, van gemiddeld ongeveer 50 procent van het bbp in 1960 tot gemiddeld ongeveer 90 procent in 2000. In de Verenigde Staten is de toename van

10 procent tot 26 procent relatief nog forser, zij het op een lager absoluut niveau dan West-Europa vanwege de grote interne markt. Japan is de uitzondering op de regel, met een veel grilliger verloop van de internationale handel waarin geen duidelijk groeipatroon is te herkennen.

Ook internationale investeringen zijn een maat voor economische mondialisering. Bij internationale investeringen gaat het om buitenlanders die hier investeren – bijvoorbeeld door machines te financieren of aandelen te kopen – en binnenlandse investeerders die dat in het buitenland doen. Als we de internationale handel en internationale investeringen bij elkaar optellen en weergeven als percentage van het bbp, blijkt de economische openheid vanaf 1975 fors te zijn toegenomen (zie figuur 2). Omdat internationale investeringen meer fluctueren dan internationale handel, laat deze grafiek een iets grilliger verloop zien, maar het beeld is in grote lijnen gelijk aan dat van de vorige figuur.



Figuur 2 Ontwikkeling van de internationale handel en internationale investeringen (opgeteld) in ontwikkelde economieën tussen 1975 en 2003 (Brady, Beckfield & Zhao, 2007)

De vaststelling dat er daadwerkelijk sprake is (geweest) van economische mondialisering heeft het onderzoek ernaar sterk gestimuleerd. Omdat mondialisering zich in belangrijke mate heeft voorgedaan in westerse landen met grote verzorgingsstaten, heeft de vraag welk effect

mondialisering heeft op de verzorgingsstaat grote relevantie gekregen. In de wetenschappelijke literatuur zijn daarover verschillende theorieën te vinden.

De meest dominante theorie – die in de wetenschappelijke literatuur bekendstaat als de efficiëntiehypothese – stelt dat mondialisering leidt tot versoering van de verzorgingsstaat. Dat komt omdat mondialisering zich uit in meer economische openheid, waardoor landen in toenemende mate de strijd met het buitenland aan moeten om hun welvaart veilig te stellen. Om mee te kunnen komen in de internationale concurrentieslag die daarvan het gevolg is, moeten landen zorgen voor een gunstig vestigingsklimaat voor bedrijven (Castles, 2009 [2004]). Productiefactoren als arbeid, kapitaal en land mogen dus niet te duur zijn. Een ruimhartige verzorgingsstaat vereist echter hoge belastingen en sociale premies, die de prijs van de productiefactoren opstuwet, waardoor de concurrentiepositie van een land verslechtert. Omdat bedrijven ook steeds mobieler zijn geworden als gevolg van mondialisering, zullen ze er dan voor kiezen zich ergens anders te vestigen, en wel daar waar de voorwaarden het gunstigst zijn (Castles, 2009 [2004]). Op die manier vloeit welvaart en werkgelegenheid weg naar het buitenland.

Omdat landen dit zullen proberen te voorkomen, ontstaat een *race to the bottom* waarin landen hun belastingen en sociale premies steeds verder verlagen om bedrijven te bekoren (Castles, 2009 [2004]). Het gevolg daarvan is dat de verzorgingsstaat stukje bij beetje wordt afgebroken. Mocht een land de *race to the bottom* kunnen weerstaan, dan zal de verzorgingsstaat ook onhoudbaar blijken. Bedrijven vertrekken dan immers naar het buitenland, waardoor de inkomsten die nodig zijn om de verzorgingsstaat overeind te houden opdrogen. Van veel keuzevrijheid is volgens deze theorie dan ook geen sprake.

Uit een overzichtsstudie (Koster, 2009) waarin 27 onderzoeksresultaten uit 22 studies met elkaar worden vergeleken, rijst echter geen eenduidig beeld op. De efficiëntiehypothese wordt dan weer eens bevestigd en dan weer eens verworpen. Aangezien de verklaring daarvoor niet kan worden gevonden in de gebruikte landen of periodes, noch in de kwaliteit van de studies of de gebruikte maten voor economische mondialisering en de verzorgingsstaat, blijft de oorzaak van deze tegenstrijdige uitkomsten onduidelijk. Dat vraagt om een verklaring. Een mogelijke reden voor de tegenstrijdige uitkomsten is dat het verband tussen economische mondialisering en de omvang van de verzorgingsstaat niet lineair negatief is, maar *curve-linear*, dat wil zeggen: een positief effect dat omslaat in een negatief effect.

De *curve-linear* hypothese stelt dat economische mondialisering in eerste instantie een positief effect heeft op de verzorgingsstaat, maar dat bij toenemende intensiteit het positieve effect van mondialisering omslaat in een negatief effect (Kim, 2009). Volgens deze redenering zouden zeer gemondialiseerde verzorgingsstaten in omvang moeten afnemen, terwijl weinig gemondialiseerde verzorgingsstaten juist in omvang zouden moeten toenemen. Een verklaring hiervoor zou kunnen zijn dat overheden de negatieve gevolgen van mondialisering – waaronder een toenemende economische onzekerheid bij werknemers – in eerste instantie ‘compenseren’ met ruimhartige sociale arrangementen. Door de disciplinerende werking van de internationale markten houden ze dat op termijn echter niet vol, waardoor alsnog versobering van de verzorgingsstaat plaatsvindt (Kim, 2009). Kim (2009) vindt inderdaad een *curve-linear* verband: tot 1987 laat economische mondialisering een positief effect zien op de ruimhartigheid van sociale arrangementen, maar daarna slaat het om in een negatief effect.

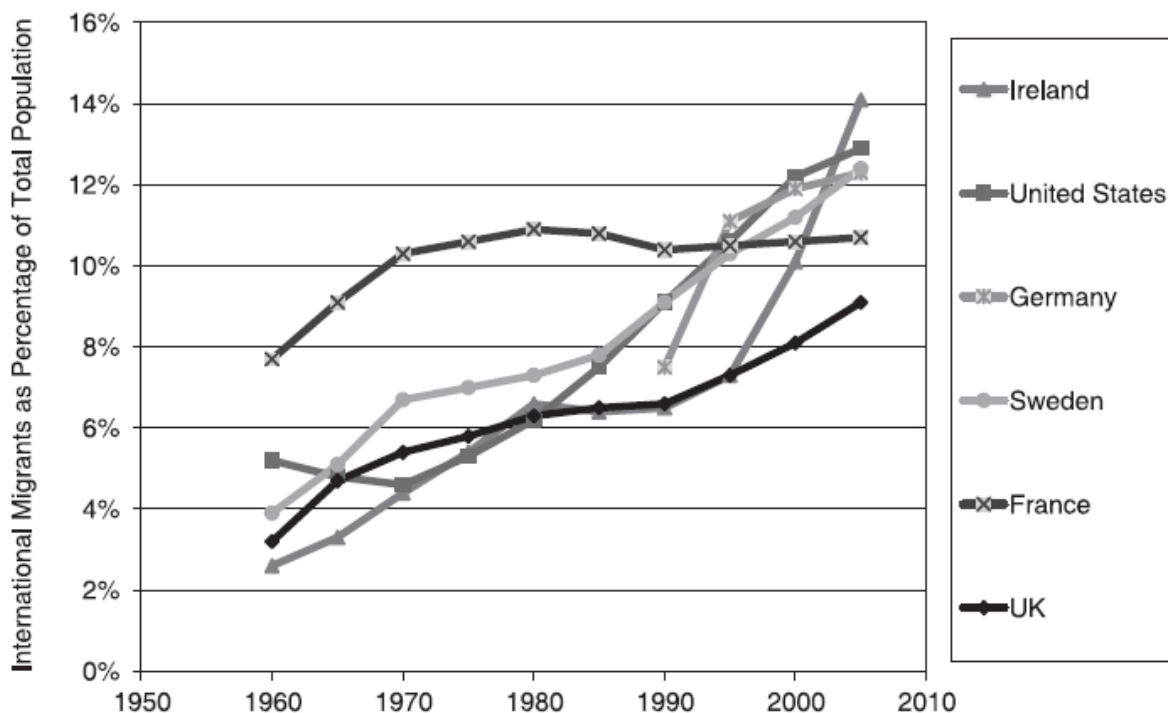
Achtereenvolgens hebben wij de efficiëntiehypothese en de *curve-linear* hypothese besproken. De efficiëntiehypothese stelt dat economische mondialisering een (lineair) negatief effect heeft op de verzorgingsstaat. De *curve-linear* hypothese stelt daarentegen dat mondialisering in eerste instantie een positief effect heeft op de verzorgingsstaat, maar dat het positieve effect bij toenemende intensiteit omslaat in een negatief effect. Hoewel de hypothesen van elkaar verschillen, hanteren ze toch eenzelfde soort logica: vroeger of later maakt economische mondialisering een ruimhartige verzorgingsstaat onhoudbaar.

We formuleren de volgende twee hypothesen.

1. *Economische mondialisering heeft een lineair negatief effect op de ruimhartigheid van de verzorgingsstaat.*
2. *Economische mondialisering heeft een curve-linear effect op de ruimhartigheid van de verzorgingsstaat.*

2.1 Culturele diversiteit en de verzorgingsstaat

Parallel aan de toenemende economische mondialisering vanaf de jaren zestig, hebben westerse samenlevingen de immigratie fors zien toenemen. Het aantal migranten als percentage van de bevolking is tussen 1960 en 2005 in veel westerse landen aanzienlijk gestegen (zie figuur 3). Als gevolg daarvan zijn westerse samenlevingen cultureel heterogener geworden. Door toenemende immigratie en een hoger geboortecijfer onder allochtonen zal de etnische diversiteit de komende tijd naar verwachting verder toenemen (Putnam, 2007).



Figuur 3 Ontwikkeling van het aandeel migranten in westerse samenlevingen tussen 1960 en 2005 (Putnam, 2007)

Het is denkbaar dat dit culturele proces van veel vitaler belang is voor de houdbaarheid van de verzorgingsstaat dan het proces van economische mondialisering.

De sociale arrangementen van de verzorgingsstaat kunnen worden beschouwd als een vorm van geïnstitutionaliseerde solidariteit. Als zodanig hangt de vorming van de verzorgingsstaat in belangrijke mate samen met de ontwikkeling van de natiestaat (Mau & Burkhardt, 2009). Alleen in een afgebakende lotsgemeenschap als de natiestaat, zo is het idee, is de onderlinge solidariteit aanwezig om sociaal-economische risico's collectief te dragen. Nu immigratie de samenstelling van de bevolking binnen natiestaten drastisch verandert, rijst echter de vraag

wat dit betekent voor de onderlinge solidariteit waarop de verzorgingsstaat is gebouwd. Als culturele diversiteit en onderlinge solidariteit elkaar slecht verdragen, vormt dat een grote bedreiging voor de verzorgingsstaat zoals wij die nu kennen.

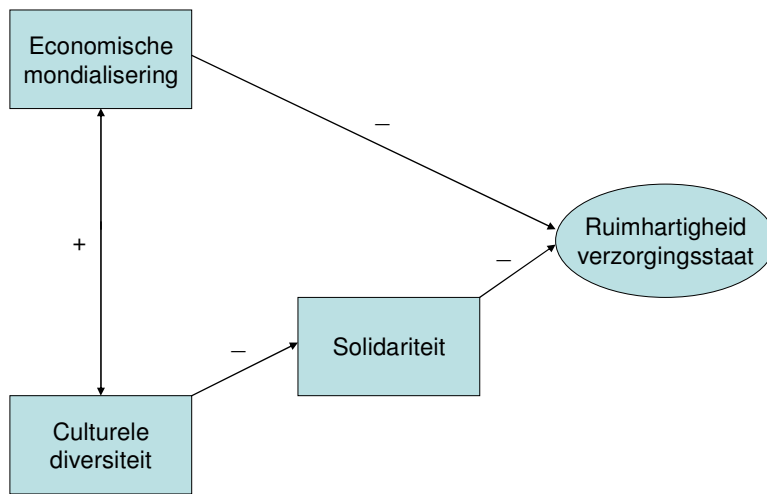
Het mogelijke conflict tussen culturele diversiteit en onderlinge solidariteit komt voort uit het idee dat solidariteit alleen effectief binnen een (redelijk) homogene gemeenschap kan worden georganiseerd (Bay & Pedersen, 2006). Aangezien onderlinge solidariteit een voorwaarde is voor de vorming en bestendiging van een (ruimhartige) verzorgingsstaat, zouden immigratie en culturele diversiteit de verzorgingsstaat kunnen ondermijnen. Een mogelijke verklaring daarvoor is dat we wel solidair zijn met 'ons soort mensen', mensen met wie we ons kunnen identificeren, maar veel minder met migranten die cultureel van ons afwijken (Van der Waal, Achterberg & Van Oorschot, 2011). Volgens de psychologische *in-group/out-group*-theorie gunnen mensen leden van hun eigen groep veel meer dan zij leden van andere groepen gunnen. De komst van migranten naar relatief homogene verzorgingsstaten heeft een nieuwe culturele scheidslijn gecreëerd, die herverdeling tussen groepen kan bemoeilijken. Uit experimenteel onderzoek blijkt zelfs dat mensen het inkomensverschil tussen de *in-group* en de *out-group* willen maximaliseren, ook al moeten ze daar zelf voor inleveren (Eger, 2010).

Aangezien solidariteit in de context van een verzorgingsstaat een sterk wederkerig karakter heeft (Van der Waal, Achterberg & Van Oorschot, 2011), zijn veel mensen van mening dat nieuwkomers die (nog) niet hebben meebetaald aan de verzorgingsstaat geen of minder recht zouden moeten hebben op 'onze' sociale voorzieningen. De realiteit is echter dat allochtonen een disproportioneel groot beroep doen op de verzorgingsstaat (Mau & Burkhardt, 2009). Deze 'schending' van de wederkerigheid, zou de scheidslijn tussen autochtonen en allochtonen manifest kunnen maken en zo het draagvlak voor (ruimhartige) sociale arrangementen ernstig kunnen aantasten. De publieke opinie zal zich dan tegen de (universele) verzorgingsstaat keren, wat in een democratisch systeem uiteindelijk tot politieke veranderingen zal leiden (Brooks & Manza, 2006).

In de Verenigde Staten blijken etnische diversiteit enerzijds en sociaal kapitaal en onderlinge solidariteit anderzijds inderdaad negatief met elkaar samen te hangen: hoe cultureel heterogener een buurt is, des te minder sociaal kapitaal er in die buurt is en des te minder solidair mensen met elkaar zijn (Putnam, 2009). Opvallend daarbij is dat niet alleen de solidariteit tussen autochtonen en allochtonen minder groot is, maar dat ook de solidariteit

tussen autochtonen onderling en allochtonen onderling wordt aangetast. Kortom: wanneer een wijk ‘verkleurt’, nemen sociaal kapitaal en solidariteit zowel tussen als binnen groepen af. Alesina & Glaeser (2006) komen tot een soortgelijke conclusie als zij zichzelf de vraag stellen waarom Europa grotere verzorgingsstaten kent dan de Verenigde Staten. Ze laten een reeks economische hypothesen de revue te passeren, maar die blijken stuk voor stuk te moeten worden verworpen. Een culture verklaring heeft daarentegen wel verklaringkracht. Raciale tegenstellingen blijken namelijk de bereidheid tot herverdeling aan te tasten, waardoor de ontwikkeling van de Amerikaanse verzorgingsstaat volgens hen is achtergebleven bij Europese verzorgingsstaten.

Nu Europa in navolging van de Verenigde Staten ook steeds etnisch heterogener wordt, ligt het in de lijn der verwachting dat Europese verzorgingsstaten in toenemende mate de soberdere Amerikaanse verzorgingsstaat gaan weerspiegelen. De ‘oude’ tegenstelling tussen kapitaal en arbeid wordt steeds meer overschaduwd door de ‘nieuwe’ scheidslijn tussen autochtoon en allochtoon. Zo blijkt in Noorwegen steun voor een ‘basisinkomen’ – een ver doorgevoerde variant van een universele verzorgingsstaat, waarin iedereen een minimuminkomen krijgt – afhankelijk te zijn van de mate waarin immigranten daar aanspraak op zouden kunnen maken (Bay & Pedersen, 2006). En zelfs in Zweden, het schoolvoorbeeld van de ruimhartige verzorgingsstaat, blijkt immigratie de steun voor de verzorgingsstaat te ondermijnen (Eger, 2010).



Figuur 4 Conceptueel model

In de vorige paragraaf spraken wij reeds de verwachting uit dat economische mondialisering (uiteindelijk) een negatief effect heeft op de ruimhartigheid van de verzorgingsstaat (bovenste pad in figuur 4). Volgens de theorieën in deze paragraaf leidt culturele diversiteit tot een afname van onderlinge solidariteit, met een afname van de ruimhartigheid van de verzorgingsstaat als gevolg (onderste pad in figuur 4). Wij veronderstellen daarbij dat het negatieve effect van economische mondialisering op de ruimhartigheid van de verzorgingsstaat (gedeeltelijk) weg zal vallen wanneer het wordt geconfronteerd met het negatieve effect van culturele diversiteit, omdat beide ontwikkelingen naar onze verwachting positief met elkaar samenhangen (linkerlijn in figuur 4). Dat brengt ons tot de volgende hypothesen.

1. *Economische mondialisering heeft een lineair negatief effect op de ruimhartigheid van de verzorgingsstaat.*
2. *Economische mondialisering heeft een curve-linear effect op de ruimhartigheid van de verzorgingsstaat.*

3. *Culturele diversiteit heeft een negatief effect op de ruimhartigheid van de verzorgingsstaat.*
4. *Het negatieve effect van culturele diversiteit wordt (gedeeltelijk) weg verklaard door afnemende solidariteit.*
5. *Het negatieve effect van economische mondialisering wordt (gedeeltelijk) weg verklaard door het negatieve effect van culturele diversiteit.*

3 Data en operationalisering

De hypothesen worden getoetst door middel van kwantitatieve analyse. Voor de afhankelijke variabele zijn data beschikbaar van 1971 tot en met 2002, waardoor dat tevens de tijdsperiode is die dit onderzoek (maximaal) omvat. De verschillende variabelen met bijbehorende data worden hieronder toegelicht.

Economische mondialisering

In navolging van Beck et al. (2007) wordt economische mondialisering geoperationaliseerd in termen van de processen die tot meer economische openheid leiden. We maken daarvoor gebruik van de *KOF Index of Globalization* (Dreher, 2006). Dat is een geaggregeerde mondialiseringsmaat, die is opgebouwd uit economische, sociale en politieke mondialisering. Wij zullen vanzelfsprekend slechts gebruik maken van de maat voor economische mondialisering, omdat wij geïnteresseerd zijn in het effect daarvan op de verzorgingsstaat. De maat voor economische mondialisering is op zijn beurt opgebouwd uit enerzijds de daadwerkelijke handels- en financiële stromen, en anderzijds de restricties die landen daarop hebben ingesteld. Samen bieden beiden een goede maat voor de mate van economische openheid. De data zijn beschikbaar voor de gehele onderzochte periode (1971-2002). Hieronder volgt de precieze opbouw van de maat voor economische mondialisering (KOF Index of Globalization, 2011):

1. Actual Flows [50%]
 - a. Trade (percent of GDP) [22%]
 - b. Foreign Direct Investment, stocks (percent of GDP) [29%]
 - c. Portfolio Investment (percent of GDP) [22%]
 - d. Income Payments to Foreign Nationals (percent of GDP) [27%]
2. Restrictions [50%]
 - a. Hidden Import Barriers [22%]
 - b. Mean Tariff Rate [28%]
 - c. Taxes on International Trade (percent of current revenue) [27%]
 - d. Capital Account Restrictions [23%]

Culturele diversiteit

De culturele diversiteit van een samenleving wordt geoperationaliseerd als het aantal immigranten als percentage van de gehele bevolking van dat land. Hiervoor worden data van de Wereldbank gebruikt (World Databank, 2011), die de gehele onderzochte periode omvatten. Omdat die data echter intervallen van vijf jaar kennen, is ervoor gekozen de tussenliggende jaren aan te vullen, waarbij een gelijkmatige ontwikkeling is verondersteld. Als het percentage immigranten in jaar 0 bijvoorbeeld 5 procent bedraagt en vijf jaar later is gestegen naar 10 procent, dan is voor de tussenliggende jaren respectievelijk 6, 7, 8 en 9 procent ingevuld.

Solidariteit

Om solidariteit te operationaliseren, is gebruik gemaakt van attitudes uit de *World Values Survey* en *European Values Study (Four-wave Aggregate of the Values Studies 1981-2002)*. Hieruit zijn attitudes over inkomensgelijkheid gehaald, omdat een voorkeur voor inkomensgelijkheid nauw samenhangt met steun voor de verzorgingsstaat. Daarbij hebben we de gemiddelde score van een land gebruikt als indicator voor de onderlinge solidariteit in dat land. Ook hier zijn de tussenliggende jaren aangevuld, waarbij een gelijkmatige ontwikkeling is verondersteld. De data bestrijken (maximaal) de periode 1990-2000. De gebruikte vraag, inclusief antwoordcategorieën, is de volgende¹:

E035 – Income equality

Incomes should be made more equal vs We need larger income differences as incentives

- 1 Incomes should be made more equal
- 2
- 3
- 4
- 5
- 6
- 7
- 8
- 9
- 10 We need larger income differences as incentives

¹ Ten behoeve van de analyses is de vraag omgepoold, zodat een hogere score ook voor meer solidariteit staat.

Ruimhartigheid van de verzorgingsstaat

De verzorgingsstaat wordt niet – zoals wel gebruikelijk is – geoperationaliseerd als (sociale) overheidsuitgaven als percentage van het bruto binnenland product, omdat daar veel nadelen aan kleven. Hoge uitgaven hoeven namelijk niet per definitie te wijzen op ruimhartige voorzieningen. Dat komt ten eerste omdat overheidsuitgaven ook nog allerlei andere zaken kunnen bevatten, zoals defensie-uitgaven. Verder kunnen uitgaven aan sociale arrangementen flink stijgen als er door werkloosheid of vergrijzing een groter beroep op wordt gedaan. Ook kunnen misbruik of inefficiënties de uitgaven opstuwten. Maar de belangrijkste reden is het meest treffend verwoord door Esping-Andersen (2009 [1990]): “It is difficult to imagine that anyone struggled for spending *per se*” (p. 162).

In plaats van naar de omvang van de uitgaven te kijken, is daarom naar de ruimhartigheid van de arrangementen gekeken. Het gaat dan om de ruimhartigheid van uitkeringen bij werkloosheid, arbeidsongeschiktheid en pensioen, die zijn geaggregeerd in één generositeitsmaat (Scruggs, 2004). Omdat werkgevers aan die arrangementen moeten meebetalen, hebben ze volgens de efficiëntiehypothese een nadelig effect op de concurrentiepositie van een land. Bovendien zijn het de arrangementen waar allochtonen een disproportioneel groot beroep doen (uitgezonderd pensioen), waardoor ze het principe van wederkerigheid tussen autochtonen en allochtonen mogelijk schenden. De data bestrijken de periode 1971-2002² en zijn beschikbaar voor de volgende 18 landen (Scruggs, 2004):

Australia [aus]	Italy [ita]
Austria [aut]	Japan [jpn]
Belgium [bel]	Netherlands [nld]
Canada [can]	Norway [nor]
Denmark [den]	New Zealand [nzl]
Finland [fin]	Sweden [swe]
France [fra]	Switzerland [swi]
Germany [ger]	United Kingdom [uk]
Ireland [ire]	United States [us]

² In het voorgaande is min of meer verondersteld dat de ruimhartigheid van de verzorgingsstaat is afgenomen. Tussen 1971 en 2002 is dit echter bij slechts één land het geval, maar tussen 1990 en 2000 laten veel meer landen een afname van de ruimhartigheid zien. Dit wijst mogelijk in de richting van de *curve-linear* hypothese.

4 De versobering van de verzorgingsstaat verklaard

In dit hoofdstuk wordt het effect van economische mondialisering en culturele diversiteit op de ruimhartigheid van de verzorgingsstaat onderzocht. Omdat de gedachtegang van deze studie is dat economische mondialisering en culturele diversiteit nauw met elkaar samenhangen - zodat het (vermeende) effect dat van economische mondialisering uitgaat weleens een schijneffect zou kunnen zijn – willen we allereerst weten of er inderdaad een sterke samenhang is tussen beide ontwikkelingen. Daartoe bekijken we de correlatie tussen economische mondialisering en culturele diversiteit (zie tabel 1).

Tabel 1 Partiële correlatie tussen economische mondialisering en culturele diversiteit, gecontroleerd voor jaar (N=557)

	Culturele diversiteit
Economische mondialisering	0,120*

~ $p < 0,1$ (eenzijdig); * $p < 0,1$; ** $p < 0,05$; *** $p < 0,01$ (allen tweezijdig)

De correlatie tussen economische mondialisering en culturele diversiteit is weliswaar niet heel sterk, maar beide ontwikkelingen blijken wel positief en significant met elkaar samen te hangen. Dat betekent dat landen met de meest gemondialiseerde economieën ook de meest cultureel diverse bevolkingen hebben. De positieve relatie in het conceptueel model (zie linkerlijn in figuur 4) zien we dus bevestigd.

Om het effect van economische mondialisering en culturele diversiteit op de ruimhartigheid van de verzorgingsstaat te toetsen, voeren we nu een regressieanalyse uit. Omdat de waarnemingen in onze dataset niet allemaal onafhankelijk van elkaar zijn – waarnemingen van hetzelfde land in verschillende jaren zijn immers van elkaar afhankelijk –, bestaat het risico dat we de effecten van de onafhankelijke variabelen overschatten. Om dat te voorkomen, zijn dummyvariabelen aangemaakt die controleren voor de jaartallen. Deze dummyvariabelen zijn vanwege de leesbaarheid niet opgenomen in tabel 2.³

³ Zie tabel 5 in de bijlage voor een overzicht waarin de dummyvariabelen wel zijn opgenomen.

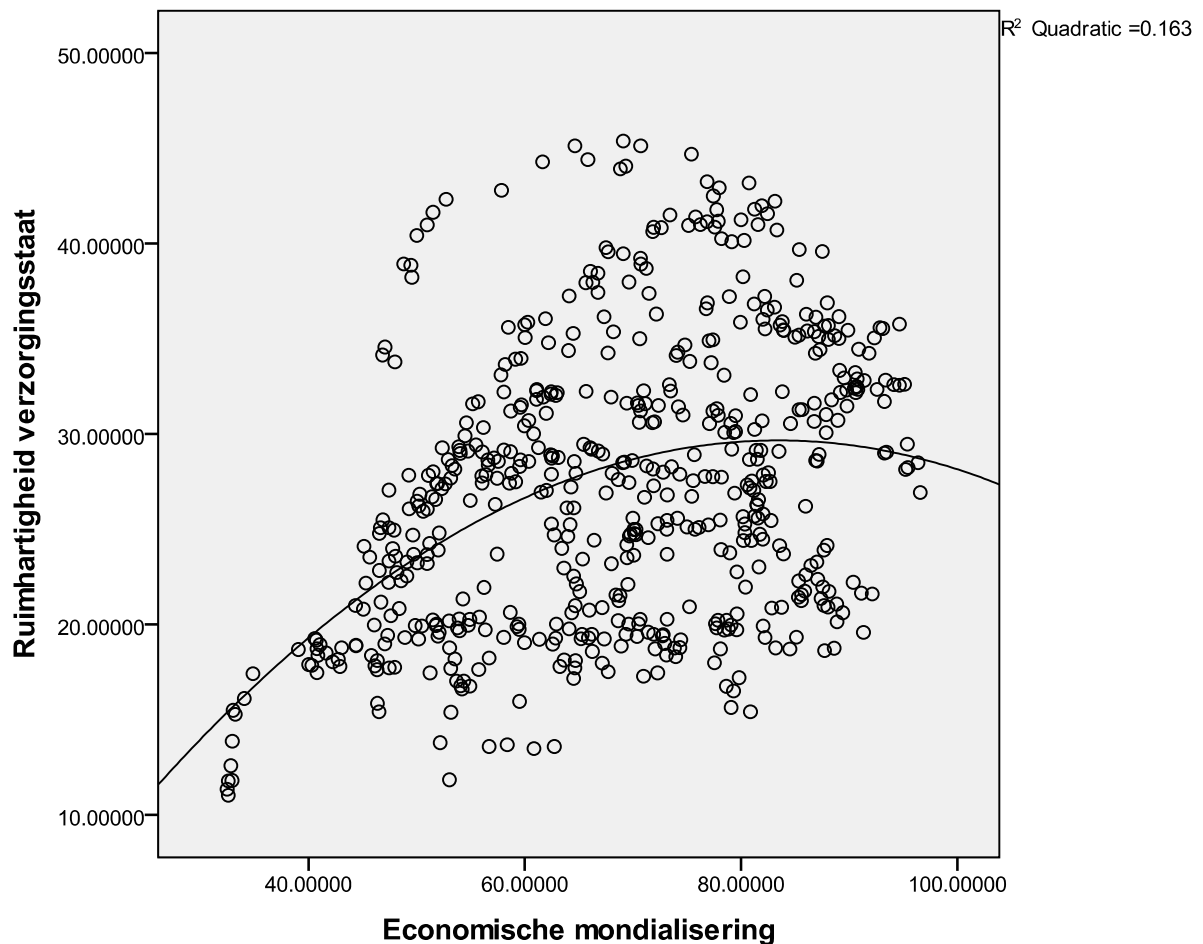
Tabel 2 Ruimhartigheid van de verzorgingsstaat in 18 ontwikkelde economieën tussen 1971 en 2002, verklaard door economische mondialisering en culturele diversiteit (lineaire regressieanalyse; methode: enter; N=576 (18 landen * 32 jaren); coëfficiënten zijn bèta's)

	Model 1	Model 2
Economische mondialisering	0,411***	0,446***
Culturele diversiteit		-0,226***
R ²	0,181	0,234

~ p<0,1 (eenzijdig); * p<0,1; ** p<0,05; *** p<0,01 (allen tweezijdig)

Er blijkt een positief verband te zijn tussen economische mondialisering en de ruimhartigheid van de verzorgingsstaat, en een negatief verband tussen culturele diversiteit en de ruimhartigheid van de verzorgingsstaat. Dat betekent dat de meest gemondialiseerde economieën de meest ruimhartige verzorgingsstaten kennen, terwijl de meest cultureel diverse landen, de minst ruimhartige verzorgingsstaten kennen.

Een positief verband tussen economische mondialisering en de ruimhartigheid van de verzorgingsstaat brengt ons tot de conclusie dat hypothese 1 moet worden verworpen: er is duidelijk geen sprake van een lineair negatief verband tussen beiden. Het zou nog wel zo kunnen zijn dat het verband tussen economische mondialisering en de ruimhartigheid van de verzorgingsstaat een *curve-linear* karakter heeft (hypothese 2), zodat we in eerste instantie een positief effect zien, dat later echter omslaat in een negatief effect. Of dit het geval is, kan worden onderzocht door een kwadratenterm toe te voegen aan de vergelijking: naast economische mondialisering nemen we dan ook het kwadraat van economische mondialisering op in de regressieanalyse. Als economische mondialisering een positief effect laat zien, maar de kwadratenterm een negatief effect, dan hebben we te maken met een *curve-linear* verband. Doordat beide termen echter zeer sterk met elkaar correleren, geeft dit multicollineariteitsproblemen in de regressieanalyse. De geschatte effecten van de onafhankelijke variabelen zijn daardoor onbetrouwbaar. Om toch een idee te krijgen of we met een *curve-linear* verband te maken hebben, bekijken we een eenvoudige *scatter plot* met economische mondialisering op de x-as en de ruimhartigheid van de verzorgingsstaat op de y-as.



Figuur 5 De relatie tussen economische mondialisering en de ruimhartigheid van de verzorgingsstaat

Figuur 5 laat zien dat we inderdaad met een *curve-linear* verband te maken hebben. We bevestigen daarom hypothese 2.

Omdat we ook geïnteresseerd zijn in de mate waarin een toename van de ene variabele een toe- of afname van de andere variabele veroorzaakt, richten we ons nu op de *trends* tussen 1971 en 2002. Daartoe berekenen we het verschil in economische mondialisering tussen 1971 en 2002 in de verschillende landen. Hetzelfde doen we voor culturele diversiteit en de ruimhartigheid van de verzorgingsstaat. Op die verschillen (de trends) voeren we nu een regressieanalyse uit. Omdat we hierdoor nog maar één waarneming per land overhouden, zijn dummyvariabelen niet meer nodig – deze waarnemingen zijn immers allemaal onafhankelijk van elkaar. Zie tabel 3 voor het resultaat.

Tabel 3 Ruimhartigheid van de verzorgingsstaat (trend) in 18 ontwikkelde economieën van 1971 tot en met 2002, verklaard door economische mondialisering (trend) en culturele diversiteit (trend) (lineaire regressieanalyse; methode: enter; N=18; coëfficiënten zijn bèta's)

	Model 1	Model 2
Economische mondialisering	-0,391~	-0,411~
Culturele diversiteit		-0,112
R ²	0,153	0,165

~ p<0,1 (eenzijdig); * p<0,1; ** p<0,05; *** p<0,01 (allen tweezijdig)

Hieruit blijkt een duidelijk negatief verband tussen economische mondialisering (trend) en de ruimhartigheid van de verzorgingsstaat (trend). Dat betekent dat in landen waar de economische mondialisering het meest is *toegenomen*, de ruimhartigheid van de verzorgingsstaat het meest is *afgenomen*. Dat is – gecombineerd met de bevinding uit figuur 5 – in lijn met de *curve-linear* hypothese, die voorspelt dat bij hoge niveaus van economische mondialisering een neerwaartse druk op de verzorgingsstaat ontstaat.

Wanneer culturele diversiteit aan het model wordt toegevoegd, blijkt dat het effect hiervan aanmerkelijk zwakker en bovendien niet significant is. Dat zou veroorzaakt kunnen worden doordat het aantal waarnemingen sterk is verminderd. De richting van de relatie tussen culturele diversiteit (trend) en de ruimhartigheid van de verzorgingsstaat (trend) suggereert dat in landen waar de culturele diversiteit het meest is *toegenomen*, de ruimhartigheid van de verzorgingsstaat het meest is *afgenomen*, maar dit kan op basis van de analyse niet worden bevestigd. We zullen hypothese 3 daarom moeten verwerpen. Daarnaast blijkt dat het effect van economische mondialisering niet (gedeeltelijk) wordt weg verklaard door het effect van culturele diversiteit. Dat betekent dat we met twee autonome effecten te maken hebben. Het effect van economische mondialisering is geen schijneffect dat (gedeeltelijk) wegvalt wanneer het wordt geconfronteerd met culturele diversiteit. Hypothese 5 wordt dan ook verworpen.

Ten slotte zullen we nog bekijken of het negatieve effect dat uitgaat van culturele diversiteit moet worden toegeschreven aan een afname van de solidariteit. Omdat onze data voor solidariteit beperkter zijn, hebben we te maken met een gereduceerde dataset. Deze bevat data van 15 landen met trends tussen 1990 en 2000. Zie tabel 4 voor het resultaat van de regressieanalyse.

Tabel 4 Ruimhartigheid van de verzorgingsstaat (trend) in 15 ontwikkelde economieën tussen 1990 en 2000, verklaard door economische mondialisering (trend) en culturele diversiteit (trend) (lineaire regressieanalyse; methode: enter; N=15; coëfficiënten zijn bèta's)

	Model 1	Model 2	Model 3
Economische mondialisering	-0,181	-0,241	0,016
Culturele diversiteit		0,238	0,462~
Solidariteit			-0,609*
R ²	0.033	0,086	0,324

~ p<0,1 (eenzijdig); * p<0,1; ** p<0,05; *** p<0,01 (allen tweezijdig)

Bovenstaande tabel laat in model 1 en 2 wederom een negatief verband zien tussen economische mondialisering (trend) en de ruimhartigheid van de verzorgingsstaat (trend). Het effect van culturele diversiteit slaat in vergelijking met de vorige tabel van een negatief naar een positief effect om. Dat bevestigt de bevinding uit de vorige analyse dat een negatief verband tussen culturele diversiteit (trend) en de ruimhartigheid van de verzorgingsstaat (trend) niet kan worden aangetoond. Dat betekent helaas ook dat we niet kunnen toetsen of het (negatieve) effect dat van culturele diversiteit uitgaat, moet worden toegeschreven aan afnemende solidariteit. Hypothese 4 wordt daarom bevestigd noch verworpen.

In model 3 gebeurt er dan iets vreemds: het effect van economische mondialisering op de ruimhartigheid van de verzorgingsstaat valt weg, terwijl er een sterk negatief effect blijkt uit te gaan van solidariteit. Dat betekent dat hoe groter de toename van de solidariteit is, des te groter de afname van de ruimhartigheid is. Voor deze paradoxale bevinding wordt in het volgende hoofdstuk een mogelijke verklaring gegeven.

5 Conclusies

Deze studie confronteerde twee theorieën over de versoering van de verzorgingsstaat met elkaar. De eerste theorie stelt een economische ontwikkeling centraal, namelijk economische mondialisering. Westerse economieën zijn steeds opener geworden (Brady, Beckfield & Zhao, 2007), waardoor de internationale concurrentie is toegenomen. Om hun welvaart te behouden, worden landen volgens de efficiëntiehypothese gedwongen een gunstig vestigingsklimaat voor bedrijven te creëren, omdat die anders naar het buitenland vertrekken. De *race to the bottom* die hiervan het gevolg zou zijn, maakt een ruimhartige verzorgingsstaat onhoudbaar (Castles, 2009 [2004]). De *curve-linear* hypothese stelt daarentegen dat economische mondialisering in eerste instantie een positief effect op de verzorgingsstaat heeft, omdat overheden de negatieve gevolgen van mondialisering compenseren met ruimhartigere sociale arrangementen. Dat houden ze op termijn echter niet vol, waardoor – volgens dezelfde logica als de efficiëntiehypothese – alsnog versoering van de sociale arrangementen plaatsvindt (Kim, 2009).

De tweede theorie stelt een culturele ontwikkeling centraal, namelijk toenemende culturele diversiteit. Als gevolg van immigratie zijn westerse samenlevingen steeds cultureel diverser geworden (Putnam, 2007). Die diversiteit kan een culturele tegenstelling oproepen, die ervoor zorgt dat de *in-group* (autochtonen) niet meer bereid is te betalen voor de *out-group* (allochtonen) (Eger, 2010). Bovendien is het mogelijk dat autochtonen het als een schending van de wederkerigheid ervaren dat migranten, die nog niets hebben bijgedragen aan de verzorgingsstaat, wel een beroep op sociale arrangementen kunnen doen (Van der Waal, Achterberg & Van Oorschot, 2011). Zowel een gepercipieerde culturele tegenstelling als een schending van de wederkerigheid heeft de potentie het draagvlak voor de verzorgingsstaat te ondermijnen, met een versoering van de sociale arrangementen als gevolg.

Deze studie vond een duidelijk negatief effect van economische mondialisering op de ruimhartigheid van de verzorgingsstaat. Uit de analyses blijkt echter dat aan het negatieve effect een positief effect voorafgaat. Dat betekent dat we aanvullend bewijs *voor* de *curve-linear* hypothese en *tegen* de efficiëntiehypothese hebben gevonden.

Deze studie vond geen duidelijk effect van culturele diversiteit op de ruimhartigheid van de verzorgingsstaat. Daarvoor zijn twee mogelijke verklaringen. De meest voor de hand liggende verklaring is dat het effect er simpelweg niet is. Gezien onze theoretische verwachting vraagt dat wel om een nadere verklaring. Een andere mogelijkheid is dat het effect wel degelijk bestaat, maar dat we het door methodologische moeilijkheden niet duidelijk hebben kunnen aantonen.

Het ontbreken van een effect van culturele diversiteit op de verzorgingsstaat zou theoretisch verklaard kunnen worden doordat 1) geen culturele tegenstelling wordt ervaren of 2) de culturele tegenstelling niet leidt tot het wegvallen van steun voor de verzorgingsstaat. Het tweede zou zich kunnen voordoen wanneer autochtonen weliswaar liever niet willen dat migranten een beroep kunnen doen op sociale arrangementen, maar de verzorgingsstaat hen te dierbaar is om haar te ontmantelen wanneer dat wel gebeurt. Daarnaast is het mogelijk dat *framing* een rol speelt (Bay & Pedersen, 2006). Rechts-populistische partijen stellen immigratie immers vooral voor als een cultureel gevaar en veel minder als een ‘sociaal-economisch’ gevaar (Van der Waal, De Koster & Achterberg, 2011). Het is daarom mogelijk dat veel mensen geen verband leggen tussen immigratie en de verzorgingsstaat, waardoor het niet wordt geproblematiseerd.

Het is echter ook mogelijk dat het effect er wel degelijk is, maar dat methodologische moeilijkheden het hebben verhuld. Culturele diversiteit hebben wij in deze studie gemeten als het aandeel migranten in een samenleving. Het is echter de vraag of dat wel een adequate maat is, omdat migranten niet per definitie cultureel hoeven af te wijken van de autochtone bevolking. Zwitserland kent bijvoorbeeld veel migranten, maar dat zijn voornamelijk ‘westerse’ migranten die cultureel weinig van de autochtone bevolking afwijken. Een preciezere maat voor culturele diversiteit laat wellicht andere resultaten zien.

Een verrassende uitkomst van deze studie is dat solidariteit en de ruimhartigheid van de verzorgingsstaat *negatief* met elkaar samenhangen: hoe groter de toename van de solidariteit, des te groter de afname van de ruimhartigheid. Als we het andersom verwoorden, wordt het begrijpelijker: in landen waar de ruimhartigheid van de verzorgingsstaat het meest is *afgenomen*, is de solidariteit (gemeten als een voorkeur voor herverdeling) het meest *toegenomen*. Het lijkt erop dat inwoners van landen waar ingrijpende bezuinigingen op sociale arrangementen hebben plaatsgevonden, ‘linkere’ opvattingen ontwikkelen: hun roep

om herverdeling neemt toe. Dat zou kunnen suggereren dat de versoering van de verzorgingsstaat op zijn grenzen stuit: wanneer de publieke opinie zich immers tegen verdere bezuinigingen keert, wordt het steeds ingewikkelder die door te voeren. Uiteindelijk zou die verandering van de publieke opinie zich moeten vertalen in ‘verzorgingsstaatvriendelijk’ beleid.

Vervolgonderzoek is nodig om het effect van culturele diversiteit op de ruimhartigheid van de verzorgingsstaat te onderzoeken. Uit deze studie wordt niet duidelijk of een eventueel negatief effect van culturele diversiteit moet worden toegeschreven aan een afname van de solidariteit. Nader onderzoek zou zich kunnen richten op het effect van (afnemende) solidariteit op de ruimhartigheid van de verzorgingsstaat en de rol die culturele diversiteit daarbij speelt. Betere maten voor culturele diversiteit en solidariteit en méér data voor solidariteit leiden wellicht tot duidelijkere resultaten. Ander veelbelovend vervolgonderzoek zou zich kunnen richten op de wisselwerking tussen beleid en publieke opinie. Als het inderdaad zo is dat (ingrijpende) bezuinigingen op sociale arrangementen leiden tot een positievere waardering van diezelfde arrangementen, dan zou dat kunnen betekenen dat een politieke agenda die is gericht op het verkleinen van de verzorgingsstaat op een gegeven moment op de grenzen van de publieke opinie stuit. Als dat het geval is, lijkt het onwaarschijnlijk dat we de verzorgingsstaat in de nabije toekomst zullen moeten uitzwaaien.

Tot slot: de zwakte van kwantitatief, landenvergelijkend onderzoek is dat het moeilijk is om onderliggende mechanismen bloot te leggen. Aanvullend kwalitatief onderzoek zou daarom uitkomst kunnen bieden. Attitudes over solidariteit, culturele diversiteit en de rol van de (verzorgings)staat zouden op die manier systematisch op elkaar kunnen worden betrokken, waardoor meer inzicht kan ontstaan in het complexe samenspel tussen deze factoren. Dat zou onze kennis over de houdbaarheid van verzorgingsstaten in een economisch en cultureel gemonialiseerde wereld verder kunnen verrijken.

6 Literatuur

- Alesina, A., & Glaeser, E. L. (2004). *Fighting Poverty in the US and Europe: A World of Difference*. New York: Oxford University Press.
- Bay, A., & Pedersen, A. (2006). The Limits of Social Solidarity: Basic Income, Immigration and the Legitimacy of the Universal Welfare State. *Acta Sociologica*, 49(4), 419-436.
- Brady, D., Beckfield, J., & Zhao, W. (2007). The consequences of economic globalization for affluent democracies. *Annual Review of Sociology*, 33, 313-334.
- Brooks, C., & Manza, J. (2006). Why Do Welfare States Persist?. *The Journal of Politics*, 68(4), 816-827.
- Castles, F. G. (2009). A Race to the Bottom?. In C. Pierson en F. G. Castles (Eds.) *The Welfare State Reader* (pp. 226-244). Cambridge: Polity Press.
- Dreher, A. (2006). Does Globalization affect Growth? Evidence from a new Index of Globalization. *Applied Economics*, 38(10), 1091-1110.
- Eger, M. A. (2010). Even in Sweden: The Effect of Immigration on Support for Welfare State Spending. *European Sociological Review*, 26(2), 203-217.
- Esping-Andersen, G. (2009). Three Worlds of Welfare Capitalism. In C. Pierson en F. G. Castles (Eds.) *The Welfare State Reader* (pp. 160-174). Cambridge: Polity Press.
- Kim, T. K. (2009). Globalization and state-supported welfare: A test of the curve-linear hypothesis in OECD countries. *International Social Work*, 52(2), 209-222.
- Korpi, W. (2009). The Power Resources Model. In C. Pierson en F. G. Castles (Eds.) *The Welfare State Reader* (pp. 76-87). Cambridge: Polity Press.
- Korpi, W., & Palme, J. (2003). New Politics and Class Politics in the Context of Austerity and Globalization: Welfare State Regress in 18 Countries, 1975-95. *The American Political Science Review*, 97(3), 425-446.
- Koster, F. (2009). The welfare state and globalisation: Down and out or too tough to die?. *International Journal of Social Welfare*, 18(2), 153-162.
- Mau, S., & Burkhardt, C. (2009). Migration and welfare state solidarity in Western Europe. *Journal of European Social Policy*, 19(3), 213-229.

- Palier, B. (2009). Beyond Retrenchment: Four Problems in Current Welfare State Research and One Suggestion on How to Overcome Them. In C. Pierson en F. G. Castles (Eds.) *The Welfare State Reader* (pp. 358-374). Cambridge: Polity Press.
- Pierson, P. (2009). The New Politics of the Welfare State. In C. Pierson en F. G. Castles (Eds.) *The Welfare State Reader* (pp. 348-357). Cambridge: Polity Press.
- Putnam, R. D. (2007). E Pluribus Unum: Diversity and Community in the Twenty-first Century. *Scandinavian Political Studies*, 30(2), 137-174.
- Scruggs, L. (2004). Welfare State Entitlements Data Set: A Comparative Institutional Analysis of Eighteen Welfare States, Version 1.1.
- Starke, P. (2008). *Radical Welfare State Retrenchment: A Comparative Analysis*. Basingstoke: Palgrave Macmillan.
- Van der Waal, J., De Koster, W., & Achterberg, P. (2011). Stedelijke context en steun voor de PVV: Interetnische nabijheid, economische kansen en cultureel klimaat in 50 Nederlandse steden. *Res Publica*, 53(2), 189-207.
- Van der Waal, J., Achterberg, P., & Van Oorschot, W. (2011). Why Are in Some European Countries Immigrants Considered Less Entitled to Welfare? An Assessment on the Impact of Ethnic Diversity, Ethnic Competition, and Violated Reciprocity on Welfare Chauvinism. Paper presented at the NORFACE conference *Migration: Economic Change, Social Challenge* (4/6-9), London, United Kingdom.

7 Bijlage

Tabel 5 Ruimhartigheid van de verzorgingsstaat in 18 ontwikkelde economieën tussen 1971 en 2002, verklaard door economische mondialisering en culturele diversiteit (lineaire regressieanalyse; methode: enter; N=576 (18 landen * 32 jaren); coëfficiënten zijn bèta's)

	Model 1	Model 2
Economische mondialisering	0,411***	0,446***
Culturele diversiteit		-0,226***
Dummy 1971	Ref	Ref
Dummy 1972	0,026	0,027
Dummy 1973	0,053	0,044
Dummy 1974	0,052	0,043
Dummy 1975	0,064	0,057
Dummy 1976	0,085~	0,078~
Dummy 1977	0,100*	0,092*
Dummy 1978	0,103*	0,096*
Dummy 1979	0,110**	0,104*
Dummy 1980	0,114**	0,109**
Dummy 1981	0,114**	0,109**
Dummy 1982	0,127**	0,122**
Dummy 1983	0,131**	0,127**
Dummy 1984	0,125**	0,121**
Dummy 1985	0,127**	0,123**
Dummy 1986	0,132**	0,129**
Dummy 1987	0,122**	0,121**
Dummy 1988	0,110**	0,109**
Dummy 1989	0,104*	0,103*
Dummy 1990	0,088~	0,091*
Dummy 1991	0,083~	0,087~
Dummy 1992	0,088~	0,093*
Dummy 1993	0,082~	0,088~
Dummy 1994	0,077~	0,084~

Dummy 1995	0,071	0,079~
Dummy 1996	0,064	0,073~
Dummy 1997	0,044	0,053
Dummy 1998	0,032	0,042
Dummy 1999	0,026	0,036
Dummy 2000	0,013	0,023
Dummy 2001	0,015	0,028
Dummy 2002	0,021	0,036
R ²	0,181	0,234

~ p<0,1 (eenzijdig); * p<0,1; ** p<0,05; *** p<0,01 (allen tweezijdig)