

# De prijs van hard werken

Een casestudy naar gemeenschapsvorming na gentrification in het nieuwbouwproject Rhijnvis Feith in Spangen, Rotterdam



Maria van Sorgen (327020)

Masterscriptie Grootstedelijke Vraagstukken en Beleid

Faculteit Sociale Wetenschappen

Erasmus Universiteit Rotterdam

Rotterdam, mei 2012



## Voorwoord

Voor wie dit leest beken ik dat mijn ogen maar langzaam opengaan. Ik draag noodzakelijkerwijs verschillende brillen die mij helpen mijn blik scherp te stellen. Bij aanvang van deze studie leerde ik over de grootmeesters die het fundament legden voor de ‘moeder der wetenschappen’. Ik weet nog dat ik me door studies van Marx, Durkheim en Weber doorploeterde. Sinds die tijd heb ik een scala aan werken gelezen die mij een complexiteit toonden die ik misschien niet altijd meteen doorzag, maar die mij daarna altijd fascineerde. Langzaam aan heb ik geleerd gelaagdheden in een groter perspectief te zien dan ik door de brillen van docent en pedagoog gewend was te bezien. Om een simpele weergave te kunnen geven van een casus of werk, is het nodig eerst de volle omvang van de complexiteit te bevatten. Niet alleen de gewaarwording hiervan, maar ook het feit zelf per theorie kostte mij tijd.

Zo nam ik voordat ik aan dit onderzoek begon de tijd om Jacobs te lezen; zij heeft mij aangespoord om naar buiten te kijken en mij geleerd hoe ik de openbare ruimte kan observeren door een bril die ik nog nooit op had gezet. Voor de werken van Elias, Lamont en Groenman had ik ook tijd nodig. Deze sociologen schrijven namelijk met een elegantie die mij raakte. Dat komt denk ik, omdat zij een ontvankelijkheid voor de ander laten zien, die hun manier van kijken en onderzoeken heel puur maakt. Mijn dank gaat dan ook uit naar Justus Uitermark, die mij met oneindig veel geduld deze adviezen gaf en mijn glazen op de juiste momenten heeft geslepen. Nu pas heb ik het gevoel een sociologische bril op te kunnen zetten.

Als student van de masteropleiding Grootstedelijke Vraagstukken en Beleid van de Erasmus Universiteit, hoop ik daarom met deze scriptie te bewijzen in staat te zijn een onderzoek binnen mijn werkveld op te zetten, uit te voeren, te analyseren en te rapporteren. De in de colleges en werkgroepen aangereikte theorieën en concepten over onder andere, klassengelaagdheid, stedelijke ontwikkeling, gemeenschapsvorming en gentrification zijn in dit afstudeerproject verwerkt.

Voor het schrijven van dit stuk heb ik gebruik gemaakt van vele digitale en papieren bronnen, maar bovenal waren de formele en informele gesprekken met vele personen zeer informatief en verrijkend. Mijn dank gaat dan ook uit naar een ieder die mij behulpzaam is geweest bij het vervullen van deze opdracht. In het bijzonder dank ik Sander Sparenberg, mijn levensgezel en studiegenoot, voor zijn niet aflatende humor tijdens het hele proces van deze exercitie.

Maria van Sorgen

# Inhoud

|     |                       |   |
|-----|-----------------------|---|
| H1  | Inleiding             | 6 |
| 1.1 | Aanleiding            | 6 |
| 1.2 | Probleemstelling      | 6 |
| 1.3 | Vraagstelling         | 6 |
| 1.4 | Methode van onderzoek | 7 |
| 1.5 | Leeswijzer            | 7 |

## *Deel I: theoretisch kader*

|       |  |    |
|-------|--|----|
| H2    | Gentrification                                     | 8  |
| 2.1   | Gentrification                                     | 8  |
| 2.2   | Gentrification en de veranderende verzorgingsstaat | 10 |
| 2.3   | Conclusie  | 13 |
| H3    | Gemeenschapsvorming                                | 14 |
| 3.1   | Collectieve identificaties                         | 14 |
| 3.1.1 | Identificaties en symbolische grenzen              | 15 |
| 3.2   | Onderlinge netwerken                               | 17 |
| 3.3   | Hypotheses   | 19 |
| 3.4   | Operationalisering theoretisch kader               | 19 |

## *Deel II: gentrifiers en gemeenschapsvorming in de Rhijnvis Feith*

|       |   |    |
|-------|---|----|
| H4    | Gentrifiers in de Rhijnvis Feith            | 21 |
| 4.1   | Het Rhijnvis Feithproject in Spangen        | 21 |
| 4.2   | Operationalisering in de praktijk           | 23 |
| 4.3   | De gentrifiers                              | 23 |
| 4.3.1 | In de woning                                | 24 |
| 4.3.2 | Etniciteit, opleiding en inkomen            | 25 |
| 4.3.3 | voormalige woonbuurt, woonduur en woonkeuze | 26 |
| 4.4   | Hard werken                                 | 27 |
| 4.5   | Thuisgerichtheid                            | 30 |
| 4.6   | Conclusie                                   | 32 |

|             |   |    |
|-------------|---|----|
| H5          | Gemeenschapsvorming in de Rhijnvis Feith      | 34 |
| 5.1         | Collectieve identificaties                    | 34 |
| 5.1.2       | Gemeenschappelijke normen                     | 37 |
| 5.1.3       | Gedeelde situatie en leefwijze                | 38 |
| 5.2         | Sociale netwerken                             | 39 |
| 5.2.1       | Relaties met medebewoners                     | 40 |
| 5.2.2       | Netwerken onder bewoner van de Rhijnvis Feith | 45 |
| 5.3         | Relaties met de buurt                         | 47 |
| 5.4         | De <i>IJle</i> zone                           | 52 |
| 5.5         | Conclusie                                     | 54 |
| H6          | Conclusie                                     | 56 |
|             | Geraadpleegde literatuur                      | 59 |
| Bijlage I   | Overzicht onderzoeksactiviteiten              | 61 |
| Bijlage II  | Brief aan bewoners                            | 62 |
| Bijlage III | Overzicht respondenten                        | 64 |
| Bijlage IV  | Surveyvragen                                  | 64 |

# H1 Inleiding

## 1.1 Aanleiding

In de wijk Spangen in Rotterdam hebben vanaf de jaren '90 ononderbroken vernieuwingen in het woningaanbod plaatsgevonden. Verschillende nieuwbouwprojecten zijn er gerealiseerd, waardoor het aantal huurwoningen fors is gedaald en het aantal koopwoningen is gestegen. Met de komst van deze verschillende projecten kan ervan uit worden gegaan dat er nieuwe bewoners naar Spangen zijn gekomen en dat er anderen zijn vertrokken.

Het is duidelijk dat met de verschillende nieuwbouwprojecten nieuwe bewoners naar Spangen komen. Maar zijn dit de mensen die de gemeente voor ogen had en lukt het om deze mensen vast te houden? Door te onderzoeken op welke manier de nieuwe bewoners zich met de buurt identificeren en wat voor relaties ze met elkaar aangaan, wordt een antwoord op de volgende onderzoeksvraag gezocht: 'Op welke manieren organiseren bewoners gemeenschap en welke mechanismen liggen daaraan ten grondslag?'.

## 1.2 Probleemstelling

Spangen is een voorbeeld van een stadswijk die in naam van stedelijke vernieuwing aantrekkelijk is gemaakt investeringen van bijvoorbeeld projectontwikkelaars en middeninkomensgroepen. Dit is absoluut een verbetering van de fysieke leefomgeving, maar of dat ook voor de sociale leefomgeving geldt, wordt in dit onderzoek verkend. Interessant is daarom om te onderzoeken welke mensen de nieuwe duurdere koop- of huurwoningen betrekken en hoe gemeenschapsvorming zich ontwikkeld heeft nadat gentrification heeft plaatsgevonden.

## 1.3 Vraagstelling

Uit bovenstaande probleemstelling vloeit de volgende hoofdvraag uit:

*Op welke manieren vormen bewoners gemeenschap en welke mechanismen liggen daaraan ten grondslag?*

Deelvragen:

1. *Hoe kunnen de gentrifiers getypeerd worden?*
2. *Op welke manier heeft de collectieve identificatie onder de bewoners van de Rhijnvis Feith uiting gekregen?*
3. *Hoe zijn de sociale netwerken te typeren en op welke manier verhouden zij zich tot bestaande netwerken in de buurt?*

#### **1.4 Methode van onderzoek**

In dit onderzoek is de “kwalitatieve methode” gehanteerd. Er zijn interviews onder de gentrifiers rond het Piet Paaltjes plein gehouden naar aanleiding van een vragenlijst (zie bijlage IV). Het gaat hier om semi-standardized interviews (Flick, 2006: 155), omdat de geïnterviewden veel kennis hebben omtrent het onderwerp; het gaat namelijk over henzelf. De voordelen van een semi-standardized interview zijn dat ze systematisch en vergelijkbaar zijn door dezelfde manier van vragen stellen. Het nadeel is dat het minder flexibel is dan een “set of topics” (Babbie, 2007: 306) en daardoor het natuurlijk verloop van het gesprek kan reduceren. Tevens zijn er enige documenten van de respondenten over het begin van de bouw en zaken rondom huurcontracten en afspraken geanalyseerd.

#### **1.5 Leeswijzer**

Deze scriptie gaat over gentrification in het nieuwbouwproject Rhijnvis Feith in Spangen, een wijk in de deelgemeente Delfshaven in Rotterdam. De hoofdvraag van dit onderzoek luidt: “Op welke manieren vormen bewoners gemeenschap en welke mechanismen liggen daaraan ten grondslag?”. De eerste twee hoofdstukken zijn theoretische verkenningen, in de delen die daarna volgen worden de empirische waarnemingen geanalyseerd. De laatste hoofdstukken verwoorden in de conclusie het antwoord op de onderzoeksvragen en dragen punten aan ter discussie.

Hoofdstuk twee beschrijft het proces van gentrification, waarbij op buurtniveau hoge inkomens de lage vervangen, tegen een context van mondialisering en neoliberalisme. Dat de huidige maatschappij meer nadruk legt op zelfredzaamheid wordt duidelijk in de beschrijving van de afbrokkelende verzorgingsstaat. Hierdoor ontstaat gedwongen gentrification in nieuwbouwcomplexen.

Hoofdstuk drie behandelt de theorie achter collectieve identificaties en de vorming van netwerken waarmee gemeenschapsvorming geduid kan worden. De directe omgeving van deze woningen vormen het decor waar de bewoners elkaar in het alledaagse leven tegenkomen en geven een beeld van gemeenschapsvorming.

Hoofdstuk vier is een verkenning naar de gentrifiers van de Rhijnvis Feith; wie ze zijn wat ze doen en hoe zij hun dagelijkse leven inrichten wordt in dit gedeelte duidelijk. Er wordt gezocht naar kenmerken waarmee ze getypeerd kunnen worden. Het wordt duidelijk dat de mensen die gemeenschap met elkaar vormen een gezamenlijk discours hebben, dat een gevoelsleven uitdrukt waar een zekere habitus bij hoort.

Hoofdstuk vijf beschrijft en verklaart de gemeenschapsvorming onder de bewoners. Een collectieve identiteit waarachter mechanismen van wantrouwen en terugtrekking schuilgaan wordt zichtbaar. Dit manifesteert zich met name in de gezamenlijke buitenruimtes, die tot zones verworpen zijn die stress en frustraties opleveren.

## **H2 Gentrification**

*Rotterdam is een stad die door de haven meespeelt in de mondiale competitie van steden (Sassen, 2006). Zij probeert de middenklasse en de hoger opgeleiden aan zich te binden door allerlei gentrificationprojecten. De gemeente wil de woningvoorraad vóór 2020 op orde hebben, omdat daarna de beroepsbevolking zal stagneren (gemeente Rotterdam 2007). Het idee is dat de stad die dan het beste geëquipeerd is, het grote gedeelte van de werkende hoogopgeleiden en de creative class (Florida, 2002) zal aantrekken. Dit hoofdstuk start met een verkenning van het fenomeen ‘gentrification’ en zal daarna inzoomen op de situatie in Nederland en de veranderende verzorgingsstaat. Hieruit vloeit een bepaalde vorm van gentrification voort, die zich in arbeiderssteden als Rotterdam op een specifieke manier manifesteert.*

### **2.1 Gentrification**

Wanneer gentrification haar oorsprong vond, is onduidelijk, maar Clark (2005: 260) leert ons dat er in de geschiedenis van de stad al vele voorbeelden van gentrification te vinden zijn en verwijst onder andere naar de beschrijvingen van Engels halverwege de negentiende eeuw over de arbeiders die plaats moesten maken voor de kapitalisten die winst zagen in ruimte als handelswaar. In dit onderzoek wordt gentrification gezien zoals Clark het beschreven heeft:

“Gentrification is a process involving a change in the population of land-users such that the new users are of a higher socio-economic status than the previous users, together with an associated change in the built environment through a reinvestment in fixed capital” (Clark, 2005: 258).

Gentrifiers zijn in deze definitie van Clark ‘the new users’, de nieuwe bewoners met een hogere sociaaleconomische status dan de oorspronkelijke bewoners.

Gentrification verloopt in zijn algemeenheid in fases. Clay (1979) is één van de eersten die een helder fasemodel van dit proces heeft ontwikkeld, waarbij vier stappen worden uitgewerkt:

“In stage one of gentrification a small group of risk-oblivious people move in and renovate properties for their own use. (...) In stage two a few more of the same type of people move in and fix up houses for their own use. (...) Stage three is crucial because it is at this stage that major media or official interest is directed to the neighborhood. (...) In stage four a larger number of properties are gentrified, and the middleclass continues to come. What is significant about the new residents is that more are from the business and managerial middle class than from the professional middle class” (Clay, 1979: 37-8).



De pioniers komen in fase één binnen en knappen met eigen middelen een huis op. Zij nemen een risico, omdat nog niet bekend is of er na hen nog meer mensen zullen komen die een minder groot risico lopen, maar ook met eigen middelen moeten gaan renoveren. Als deze mensen komen, is dat in fase twee. Fase drie is van cruciaal belang, want als de interesse in de buurt eenmaal gewekt en door de media opgepikt is, dan zullen investeerders en projectontwikkelaars mogelijkheden zien en een proces van stedelijke vernieuwing in gang kunnen zetten. In fase vier komen voornamelijk mensen uit de hogere dienstensector af op de gerenoveerde woningen.

Gentrification in Nederland is van een ander kaliber dan gentrification in de Verenigde Staten of Engeland. Dat wordt duidelijk wanneer gekeken wordt naar het proces zélf dat verschilt per type stad en de invloed van de staat. Het wordt volgens Uitermark, Duyvendak en Kleinhans (2007) steeds vaker als middel ingezet om de middenklasse te lokken in stedelijke herstructurering door nationale en lokale overheden én wooncorporaties. Zij hebben de situatie in Hoogvliet, een deelgemeente van Rotterdam, onderzocht en beschrijven hoe in eerste instantie de wens vanuit de bewoners kwam om de woningen te verbeteren. Door deze te vernieuwen, verlieten veel ‘asociale’ mensen de buurt. De vernieuwing werkte dus als een sorteermachine en creëerde een sociale orde door uitsluiting en verspreiding.

Gentrification werd ingezet om de sociale cohesie te bevorderen. Hierbij overheersten twee strategieën: enerzijds het veranderen van de compositie van de wijk door het binnenhalen van meer welvarende huishoudens, anderzijds het verbeteren van de sociale cohesie onder de zittende bewoners (hetgeen gedoemd is te mislukken doordat herstructurering dit tegengaat). Dus er werden steeds meer koopwoningen gebouwd om de middenklasse aan te trekken en hoewel dit proces wel voor meer contrast van leefstijlen zorgde, leidde dit in Hoogvliet niet tot de beoogde vergroting van de sociale cohesie (Uitermark, Duyvendak, Kleinhans 2007).

De Rotterdamse wethouder van Wonen en Ruimtelijke Ordening, Karakus, besteedt in het visiedocument tot 2030 een hele pagina aan gentrification. De kern van zijn boodschap is:

“Gentrification zal in de eerste plaats bijdragen aan de gewenste aantrekkelijkheid van Rotterdam als woonstad voor kenniswerkers en voor Rotterdammers die houden van het experimentele, pluriforme milieu van binnenstedelijke randzones. Juist de mix van verschillende groepen stedelingen die deze wijken kenmerkt, vormt de aantrekkingskracht van deze wijken. In het verlengde hiervan zal gentrification ruimte bieden aan de verdere draagkracht van de tweede pijler: economische structuurversterking door een bijdrage te leveren aan de creatieve economie” (Gemeente Rotterdam, 2007: 104) .

Hieruit blijkt duidelijk dat gentrification als middel wordt gebruikt om mensen aan te trekken die een bijdrage kunnen leveren aan de stedelijke economie.

## 2.2 Gentrification en de veranderende verzorgingsstaat

In deze huidige tijd van neoliberalisering (Peck en Tickell, 2002) kan gesteld worden dat de verzorgingsstaat aan het veranderen is. Enerzijds beperkt de overheid de verworven rechten op gebieden als huisvesting en inkomen en anderzijds lijkt zij de focus meer te richten op de plichten van het burgerschap, waar de nadruk ligt op controle en sanctie. Dit uit zich in het nieuwe beleid op de gebieden als de sociale woningbouw, sociale zorgverzekeringen en sociale uitkeringen. Zij worden hieronder uitgewerkt, met het doel een bijdrage te leveren tot het vinden van een antwoord op de vraag in welke context gentrification plaatsvindt.

Vanaf 1995 dienen wooncorporaties gedeeltelijk hun eigen broek op te houden en zijn ze onderworpen aan marktwerking. Deze bruteringsoperatie kreeg op één januari 1995 zijn beslag. Het rijk kocht haar toekomstige subsidieverplichtingen aan de corporaties in één keer af voor een bedrag van 37,15 miljard gulden. Daar stond tegenover dat de corporaties in één keer hun nog bij het rijk lopende leningen aflostten. Inclusief de leningen die ze in 1993 en 1994 al aflostten vooruitlopend op de bruteringsoperatie, kwam dit neer op een bedrag van 50,25 miljard gulden. Netto was er dus sprake van een verlaging van de staatsschuld met 13,1 miljard gulden, zo'n drie procent van de toenmalige omvang.<sup>1</sup>

In 2009 werd een toekomstverkenning voor de woningcorporaties geschreven in opdracht van de toenmalige minister van WWI (Fleurke *et al*, 2009). Hierin vragen de onderzoekers zich af “welke betekenis gemeenschap zal hebben voor de sociale verhuur en de woningcorporaties?” (Fleurke *et al*, 2009: 182). Volgens hen zullen nieuwere en lossere vormen van gemeenschap een rol spelen bij het wonen, waarbij “De drang zich te onderscheiden of te beveiligen zal mogelijkheden blijven bieden, zowel binnen als buiten de sociale verhuur, van vereniging van eigenaren tot gated community” (Fleurke *et al*, 2009: 182).

Anno 2011 ligt de nadruk op de verkoop van sociale huurwoningen en meer eigen woning bezit. Minister Donner verwoordt zijn visie omtrent de sociale huursector en eigen woningbezit als volgt:

“Eigen woningbezit geeft de vrijheid om de woning naar eigen inzicht in te richten en aan te passen, draagt bij aan het opbouwen van eigen vermogen en daarmee aan zelfredzaamheid van burgers en beïnvloedt in positieve zin de betrokkenheid bij de woonomgeving en de leefbaarheid van buurten en wijken. Eigen woningbezit geeft daarmee in belangrijke mate

---

<sup>1</sup> De bruteringsoperatie “verzelfstandiging van corporaties is nog steeds niet af”. Het Experiment jaargang 23 nummer 1 april 2007. SEV: Rotterdam

invulling aan het bredere kabinetsstreven naar meer eigen verantwoordelijkheid voor en zeggenschap bij de bewoners. (...) De verkoop van sociale huurwoningen heeft eveneens een positief effect op de leefbaarheid en de veiligheid, vooral op de sociale cohesie in de wijk. De kabinetsinzet tot bevordering van de verkoop van corporatiewoningen en het stimuleren van eigen woningbezit past bij deze analyse.”<sup>2</sup>

Het lijkt er op dat de sociale huursector niet meer is wat het in de gloriejeden van de verzorgingsstaat was; namelijk het recht op een betaalbare woning voor iedereen. Nu worden de sociale huurwoningen verkocht, onder het motto van de verbetering van de sociale cohesie in de wijken.

Dit lijkt omstreden, omdat de effecten van nieuwbouw en herstructurering op sociale cohesie discutabel zijn. Het nationaal herstructureringsbeleid is volgens Bergeijk, Kokx, Bolt en Van Kempen (2008) gebaseerd op de verwachte dalende vraag naar sociale huurwoningen en de verwachte slechte woningmarktpositie (van herstructureringswijken) met als belangrijkste doel het tegengaan van ruimtelijke segregatie. Via ingrepen in de woningvoorraad, de sloop van sociale huurwoningen en het bouwen in de marktsector wil de overheid dit doel bereiken (Bergeijk *et al*, 2008). Nieuwbouw leidt zeker tot positieve evaluaties, maar het effect ervan is meestal niet voldoende om het vervalproces echt te keren. Het aantal bewoners dat vindt dat de wijk vooruitgaat, wordt overtroffen door het aantal dat een achteruitgang signaleert. Ten aanzien van het voorzieningenniveau, de wijkreputatie, het gevoel van veiligheid en de sociale cohesie is ook geen vooruitgang geboekt: “De ervaren overlast en de ontevredenheid met de bevolkingssamenstelling nemen zelfs toe” (Bergeijk *et al*, 2008: 243).

Ook geheel in het kader van de neoliberale gedachte krijgen burgers steeds meer verantwoordelijkheden waar zij ook op afgerekend worden. Zo hield bijvoorbeeld de ziekenfondswet in 2006 op te bestaan en werd deze vervangen door de zorgverzekeringswet.<sup>3</sup> Het vergroten van de keuzevrijheid (en ruimte) voor de burgers was één van de doelen van deze wet. De verzekerde wordt nu als een economische actor gezien en kan zelf het verplichte basispakket kiezen bij welke zorgverzekeraar dan ook. Maar wanneer de prijs van de verzekering voor iemand onbetaalbaar blijkt, komt er wel nog eens een boete overheen voor het niet-verzekerd-zijn, hetgeen een voorbeeld is van wat in het hoofdstuk twee een sociaal proces van ‘criminalisering van armoede’ wordt genoemd. De burger dient zijn of haar eigen boontjes te doppen in deze tijd van enerzijds terugtrekking van de overheid, anderzijds meer afrekening op andere schaalniveaus door diezelfde overheid.

---

<sup>2</sup> Kamerbrief woonvisie 1 juli 2011, geraadpleegd op 3 november 2011 via: <http://www.rijksoverheid.nl/documenten-en-publicaties/kamerstukken/2011/07/01/kamerbrief-woonvisie.html>

<sup>3</sup> Samenvattend rapport Uitvoering Zorgverzekeringswet 2006, geraadpleegd op 3 november 2011 via: <http://www.nza.nl/104107/138040/Samenvattend-rapport-uitvoering-zorgverzekeringswet-2006.pdf>

Ook het krijgen van een uitkering is niet meer zo vanzelfsprekend als dat het decennia geleden het geval was. Er wordt op dit moment aan een nieuwe wet gewerkt, Werken Naar Vermogen, een regeling voor de onderkant van de arbeidsmarkt die gemeenten decentraal uitvoeren. Deze wet moet in 2013 ingaan en ook hier wordt de burger aangesproken op zijn of haar eigen verantwoordelijkheid:

“In deze benadering past ook dat mensen niet alleen op hun rechten, maar ook op hun eigen verantwoordelijkheid worden aangesproken. Van eenieder mag worden verwacht dat hij of zij een onnodig beroep op de overheid voorkomt. Tegenover het recht op adequate hulp als iemand in de problemen zit, moet de plicht van ieder individu staan er zelf alles aan te doen om daar zo snel mogelijk uit te komen”.<sup>4</sup>

Ook uit bovenstaand voorbeeld blijkt dat men steeds meer op zichzelf aangewezen is en er vanuit de overheid een grotere mate van zelfredzaamheid verwacht wordt, waar men scherper op afgerekend wordt. Door de terugtrekkende overheid op cruciale gebieden als de zorgverzekering, uitkeringstelsels en verschraling in de sociale huursector, is de burger steeds meer op zichzelf aangewezen. In een sneller veranderende en onzeker wordende neoliberale en mondiale wereld is hij op zoek naar zekerheden. Door onder andere hard te werken wordt getracht deze onzekerheden te bezweren.

Kan het zijn dat het in een stad als Rotterdam om gentrifiers gaat die vanuit de arbeidersklasse nu aan de onderkant van de middenklasse aangekomen zijn? Om in aanmerking te komen voor een sociale huurwoning verdient men tegenwoordig snel iets teveel (meer dan €34.058,- per jaar<sup>5</sup>) en huren in de vrije sector is vaak te duur. Het kopen van een nieuwbouwwoning kan dan een aansprekend alternatief lijken, ook omdat de staat van de woning weinig onderhoud en problemen impliceert. Mensen die voorheen gebruik konden maken van de diensten van de overheid, moeten nu zorgen voor een eigen inkomen en een eigen woning. In dit geval kan men spreken van ‘gedwongen gentrification’.

---

<sup>4</sup> Hoofdlijnen Werken Naar Vermogen, geraadpleegd op 3 november 2011 via:  
<http://www.rijksoverheid.nl/onderwerpen/wet-werken-naar-vermogen-wwv/documenten-en-publicaties/kamerstukken/2011/04/21/hoofdlijnennotitie-werken-naar-vermogen>.

<sup>5</sup> [http://www.rijksoverheid.nl/onderwerpen/huurwoning/vraag-en-antwoord/wat-is-een-sociale-huurwoning-en-wanneer-kom-ik-daarvoor-in-aanmerking.html?ns\\_campaign=Thema-bouwen\\_wonen\\_en\\_leefomgeving&ro\\_adgrp=Huurwoning\\_sociale\\_huurwoning&ns\\_mchannel=sea&ns\\_source=google&ns\\_linkname=%2Bsociale%20%2Bhuurwoning&ns\\_fee=0.00](http://www.rijksoverheid.nl/onderwerpen/huurwoning/vraag-en-antwoord/wat-is-een-sociale-huurwoning-en-wanneer-kom-ik-daarvoor-in-aanmerking.html?ns_campaign=Thema-bouwen_wonen_en_leefomgeving&ro_adgrp=Huurwoning_sociale_huurwoning&ns_mchannel=sea&ns_source=google&ns_linkname=%2Bsociale%20%2Bhuurwoning&ns_fee=0.00), geraadpleegd op 16 januari 2012.

## 2.4 Conclusie

Wanneer lage inkomens worden vervangen door hoge inkomens en de waarde van het vastgoed stijgt, is er sprake van *gentrification*. De nieuwe bewoners zijn in dit geval de *gentrifiers*. Gentrification is het best te begrijpen als een proces dat zich in meerdere fases ontvouwt en context afhankelijk is. In de grote wereldsteden begint het proces met de pioniers, die mogelijkheden in een buurt zien vlakbij het centrum waar zij werken en eigen middelen in een pand investeren. Wanneer dit in de publiciteit komt, volgen er meer en wordt het investeringsrisico steeds kleiner. Dan komen de projectontwikkelaars die op grote schaal investeren en de rijkere mensen aantrekken. Hierdoor verandert het voorzieningenniveau en spreekt men van commerciële gentrification.

In Nederland is er meer sprake van overheidsgestuurde gentrification, hetgeen steeds vaker als middel ingezet wordt om de middenklasse te lokken naar de gebieden waar stedelijke herstructurering plaats vindt. Rotterdam is een middelgrote stad die door haar wereldhaven absoluut meedoet in de mondiale economische competitie, maar die veel moeite moet doen om de hoger opgeleiden en de *creative class* aan zich te binden. Dit doet de gemeente onder meer door gentrificationprojecten in herstructureringsgebieden te stimuleren.

Men is in de huidige verzorgingsstaat in hogere mate op zichzelf aangewezen dan voorheen. Zelfredzaamheid is een belangrijk onderwerp van het leven in deze maatschappij geworden. De mensen die voorheen een beroep op de overheid konden doen als het gaat om een woning, moeten daar nu zelf voor zorgen. Kopen lijkt een keuze, maar doordat de sociale huursector grenzen hanteert die alleen voor de gemarginaliseerden toegankelijk zijn en huren in de vrije huursector vaak te duur is, is het de enig overgebleven optie. Daarom wordt hier gesproken van 'gedwongen gentrification'.

### **H3 Gemeenschapsvorming**

*Gemeenschapsvorming ontstaat wanneer er een idee heerst van collectieve identiteit en er sprake is van onderlinge netwerken. Gemeenschapsvorming is dus niet een ééndimensionaal of beperkt concept; het heeft een gelaagdheid waarvan de contouren hieronder uitgewerkt worden. In dit hoofdstuk wordt eerst het onderdeel collectieve identificaties verkend, met daarin een noodzakelijk uitstapje naar het maken van symbolische grenzen. Deze grenzen en het gebruik van sleutelbegrippen maken mechanismen van in- en uitsluiting zichtbaar. Daarna worden de kaders gegeven die de onderlinge netwerken laten zien.*

#### **3.1 Collectieve identificaties**

Blokland (2009) benadrukt dat het hebben van een collectief geheugen en gedeelde verhalen ervoor zorgt dat gentrifiers zich een buurt eigen maken en betekenis geven aan gemeenschapsvorming:

“This paper argues that residents’ historical narratives are processes of place-making that, once dominant in a public discourse, affect what defines ‘the community’ and what does not. Such symbolic representations thus help to define community needs. (...) Erasure from such narratives may be one of the mechanisms contributing to unequal access to resources and the unintended durability of such inequality” (Blokland, 2009: 1594-5).

Het feit dat deze gedeelde verhalen insluitend werken voor de gentrifiers, is inherent aan het feit dat anderen worden buitengesloten in de betekenisgeving van de buurt. In haar artikel (Blokland, 2009) verkent Blokland de situatie in New Haven in de Verenigde Staten.

De perspectieven van de Italiaanse gemeenschap en die van de gentrifiers wordt gecontrasteerd met die van de gemeenschap van “the poor black residents” (Blokland 2009: 1595). Hierbij legt ze uit dat praktisch en symbolisch gebruik van de buurt niet hoeft te overlappen (Blokland, 2009: 1597), want hoewel de zwarte gemeenschap veel gebruik maakte van routes door de buurt, maakten zij weinig gebruik van de faciliteiten en kwamen zij bijvoorbeeld amper in het park: “They hardly used the park, a place strongly infused with meanings by gentrifiers and Italian Americans alike” (Blokland, 2009: 1598). Vervolgens onderzoekt Blokland (2009) de gedeelde verhalen van de Italianen, gentrifiers en de zwarte gemeenschap en komt tot de volgende bevinding:

“Historical narratives thus are processes of place-making that define ‘community’ and its needs - but even though they may be uncontested publicly, their selectivity and partiality remain and can be exclusionary” (Blokland, 2009: 1608).

Om gemeenschapsvorming te begrijpen is het van dus groot belang om het historisch collectief geheugen van de betreffende personen boven water te krijgen. Hiermee krijgen de plaats en de gemeenschap een geschiedenis. Deze herinneringen komen tot stand door middel van symbolische representaties die bepalen wie wel en wie niet tot de gemeenschap behoren.

### **3.1.1 Identificaties en symbolische grenzen**

Om te begrijpen waar en waarom mensen scheidslijnen aanbrengen tussen wij en zij, wordt hier gebruik gemaakt van twee onderzoeken van Lamont. In 1992 heeft zij een comparatief onderzoek naar de hogere klassen in de Verenigde Staten en Frankrijk verricht en in 2000 heeft zij de arbeidersklasse in beide landen onder de loep genomen. Het onderzoek naar de hogere klassen is voor dit schrijven relevant, omdat zij daarin haar 'boundary work' (Lamont, 1992) nauwgezet uitlegt.

Lamont (1992) probeert de klassenposities van haar respondenten te begrijpen door de distincties te benadrukken die zij gebruiken in de beschrijvingen over zichzelf, hun leefstijl, vrienden en kennissen. Deze symbolische grenzen legt ze als volgt uit:

“Symbolic boundaries are conceptual distinctions that we make to categorize objects, people, practices and even time and space. Here I am concerned exclusively with the subjective boundaries that we draw between ourselves and others” (Lamont, 1992: 9).

Het gaat hier dus om de lijnen tussen 'wij' en 'zij', het zijn de demarcaties die onderscheid maken tussen wie het wel en wie het niet waard zijn om deel uit te maken van een groep, een gemeenschap. Het zijn criteria die status aangeven (Lamont, 1992). Ook Elias en Scotson (1964) zijn hier heel duidelijk wanneer ze stellen dat elke groep wordt gevormd door individuen en dat mensen elkaar binnensluiten met 'wij' en anderen buitensluiten met 'zij' (Elias en Scotson, 1964: xxxvii). 'Wij' hebben samen een geschiedenis, heden en toekomst en een emotionele intimiteit (Elias en Scotson, 1964: xxxvii).

Lamont (1992) maakt een indeling van drie typen symbolische grenzen, waardoor een extra gelaagdheid gecreëerd wordt, die duidelijkheid verschaft omtrent de klassenpositie van de respondent. De eerste zijn morele grenzen, die de nadruk leggen op zaken als eerlijkheid, arbeidsethos en integriteit. Deze zijn met name belangrijk voor de arbeidersklasse. Als tweede noemt zij sociaaleconomische grenzen, die op onderwerpen als rijkdom, macht en professioneel succes duiden. Ten derde zijn er culturele grenzen, die zich richten op thema's zoals onderwijs, intelligentie, manieren, smaak en high culture (Lamont, 1992). Beide laatstgenoemde grenzen worden door de midden- en hogere klassen gebruikt.

Dat het aanbrengen van deze grenzen alles te maken heeft met processen van (collectieve) identificatie(s) wordt op de volgende manier duidelijk gemaakt:

“Boundary work is an intrinsic part of the process constituting the self; they emerge when we try to define who we are: we constantly draw inferences concerning our similarities to, and differences from others, indirectly producing typification systems” (Lamont, 1994: 11).

Het zelf is de kleinste schaal waarop identificatie plaats vindt door af te tasten wat de verschillen en overeenkomsten met anderen zijn, maar kijkt men op macroniveau, dan wordt dit mechanisme volgens Lamont (1992: 11) gebruikt om collectieve normen binnen gemeenschappen te creëren. Dit hebben Elias en Scotson (1964) ook gezien in hun onderzoek; degenen met een collectieve identiteit, de gevestigden, hadden een grotere onderlinge cohesie en mate van integratie dan de buitenstaanders zonder collectieve identiteit. Het is dus van groot belang te voorzien dat deze symbolische grenzen binnen gemeenschappen als organiserend principe werken en dus voor dit onderzoek zeer bruikbaar zijn.

Deze maakt Lamont (1992) zichtbaar door “polluting labels” (Lamont, 1992: 25) te gebruiken. Dit zijn sleutelbegrippen die respondenten gebruiken om duidelijk te maken wat voor soort mensen nooit hun goedkeuring zouden krijgen. Deze labels verschillen per set respondenten, waardoor zij bijvoorbeeld kan concluderen dat morele grenzen in zowel de Verenigde Staten als in Frankrijk belangrijk zijn, maar dat de dimensies van moraliteit verschillen (Lamont, 1992: 60).

Wanneer Lamont (2000) de lagere middenklasse onder de loep neemt kijkt ze naar de manier zoals hierboven beschreven, waarop haar respondenten verschillen en overeenkomsten met andere sociale groepen construeren: *boundary work*. Zij stuit hier exclusief op morele grenzen en legt dit als volgt uit:

“Keeping the world in order –moral order that is– is at the top of their agenda. Making sure that their family is secure in a threatening world is an unending task, and one that is increasingly difficult to carry out because the environment they live in is perceived as unstable and buffer zones (...) are disappearing” (Lamont, 2000: 19).

Lamont (2000) legt in haar onderzoek bloot dat arbeiders een moraliserend discours hanteren van ‘goed en slecht’, ‘goedaardig en kwaadaardig’ en ‘betrouwbaar’ en ‘gevaarlijk’ waarmee zij zichzelf en de Ander conceptualiseren. Dit discours werkt als een structurerend mechanisme, op basis waarvan anderen in- of uitgesloten worden in de eigen omgeving. Morele grenzen maken de wereld op deze manier dus meer voorspelbaar. Door op relationeel schaalniveau duidelijke morele grenzen te hanteren, worden de contextuele onzekerheden gereduceerd.



De sleutelbegrippen die Lamont uit alle interviews distilleert zijn: hard werken, het onderhouden van het gezin, recht voor z'n raap zijn en andere morele grenzen respecteren:

“(…)(1) being hardworking and responsible as a means of ensuring a predictable environment for oneself and others; (2) providing for and protecting the family; (3) being straight forward and having personal integrity; and (4) respecting religion or other traditional forms of morality” (Lamont, 2000: 20).

Deze begrippen, die ver verwijderd zijn van zaken als professioneel succes, zelfontplooiing, opleiding en smaak, geven aan dat de collectieve identiteit rond de strijd van het bestaan draait, het gaat om de primaire processen:

“The collective identity of the men I talked to is articulated around their struggle to ‘make it through’ and keep the world together in the face of economic uncertainty, physical dangers, and the general unpredictability of life” (Lamont 2000: 23).

Hard werken is voor mensen met weinig opleiding de enige mogelijkheid tot sociale stijging. Met zelfdisciplinerende zaken als ‘niet opgeven’ en ‘verantwoordelijkheid tonen’ kunnen onzekerheden te lijf worden gegaan. Als *polluting labels* noemt Lamont (2000) bijvoorbeeld luiheid, impulsiviteit en drugsverslavingen. Verantwoordelijkheid nemen is in haar ogen ook belangrijk omdat deze mensen in hoge mate afhankelijk zijn van de acties en daden van anderen, van elkaar (Lamont, 2000). ‘Hard werken’ is bovenal een belangrijk sleutelbegrip, omdat deze mensen zich bewust zijn van het feit dat rondkomen vooral afhangt van de mogelijkheid om hard te kunnen werken.

### **3.2 Onderlinge netwerken**

Elias en Scotson (1964) beschrijven gemeenschapsvorming in termen van gevestigden en buitenstaanders, waarbij de nieuwkomers de “outsiders” (Elias en Scotson, 1964: xvi) zijn die door de gevestigden gestigmatiseerd en uitgesloten worden. De gevestigden hebben volgens hen een collectieve identiteit die door cohesie en gemeenschappelijke normen uitdrukking krijgt. In tegenstelling tot de nieuwkomers zijn zij gerepresenteerd in lokale organisaties en kunnen daardoor hun positie bestendigen. De buitenstaanders, de nieuwkomers, daarentegen zijn in de case van Elias en Scotson (1964) een samenraapsel, zonder onderlinge banden of gemeenschappelijke herinneringen. De waarnemingen en interpretaties die zij beschrijven geven een duidelijk beeld van wat een gemeenschap is. Zij hanteren het concept gemeenschap als uitkomst van onderling afhankelijke netwerken:

“What, in other words are the specific community aspects of a community? (...) People establish relations if they do business, if they work, worship or play with each other and these relations may be highly specialised and highly organised. But people also establish relations when they “live together at the same place”, when they make their homes in the same locality. The interdependencies which establish themselves between them as makers of homes, where they sleep and eat and rear their families, are the specific community interdependencies. Communities are essentially organisations of home-makers, residential units such as urban neighborhoods, villages, hamlets, compounds or groups of tents” (Elias en Scotson, 1964: 146).

Het gaat om een studie van de spanningen en machtsverhoudingen tussen twee arbeidersbuurten, waarin de gevestigden zichzelf superieur achten boven de nieuwkomers. De nieuwkomers vormen een bedreiging voor de cultuur van de gevestigden en worden gestigmatiseerd -de slechtste kenmerken van het slechtste deel van de nieuwkomers worden als representatief voor de hele groep beschouwd. Elias en Scotson stellen het wij/zij denken centraal in gemeenschapsvorming:

“The complementarity of group charisma (one’s own) and group’s disgrace (that of others) is one of the most significant aspects of the type of established-outsider relationship that one encounters here” (Elias, 1964: xxii).

Om gemeenschapsvorming te onderzoeken, is het zodoende van belang om in te zoomen op de onderling afhankelijke relaties, ofwel ‘netwerken’. Voor de vorming van gemeenschappen zijn ook volgens Reijndorp (2004) netwerken in het alledaagse leven cruciaal:

“Netwerken vormen kortom de belangrijkste ondersteuning in alle domeinen van het dagelijks leven: praktisch, informatief en emotioneel” (Reijndorp, 2004: 27).

Hij ziet netwerken als een vorm van sociaal kapitaal, als sociale netwerken die in aard en omvang zijn veranderd door (en sinds) de flexibilisering van arbeid:

“Binnen deze sociale netwerken wordt hulp geboden, diensten uitgewisseld en kennis en informatie doorgegeven. (...) Sociale netwerken kunnen bestaan op basis van familie- of vriendschapsbanden, maar ook op grond van een gedeelde situatie of levenswijze” (Reijndorp, 2004: 132-3).

### 3.3 Hypotheses

Op basis van de tot nu toe besproken theorieën kan de volgende veronderstelling over de gentrifiers geformuleerd worden: “De gentrifiers die in een stad als Rotterdam woningen kopen in vernieuwingsgebieden passen niet in het beeld van de stereotype *creative class* of *yuppie* gentrifiers die tot nu toe in de literatuur beschreven zijn. Zij zijn gentrifiers in de zin dat zij een hogere sociaalmaatschappelijke positie bekleden en in vastgoed wonen met een hogere waarde, maar het verschil met de oorspronkelijke bewoners is kleiner dan bij de klassieke vorm van gentrification. Zij zullen daarom sleutelbegrippen gebruiken die horen bij de lagere middenklasse”.

De volgende hypothese, nu betreffende het concept gemeenschapsvorming luidt als volgt: “Tegen een context van een zich verhardende maatschappij een meer controlerende overheid zal deze gedwongen gentrifier zich terugtrekken in eigen woning en zullen er niet snel onderlinge netwerken en collectieve identificaties ontstaan. Er zal daardoor weinig sprake zijn van gemeenschapsvorming”.

### 3.4 Operationalisering theoretisch kader

Al met al kan gesteld worden dat gemeenschapsvorming bestaat uit de componenten ‘collectieve identificaties’ en ‘onderlinge netwerken’. Deze twee dimensies bestaan uit verschillende gelaagdheden en staan niet los van de persoonlijke situatie. De vragen die nu rijzen zijn: a) hoe de gentrifiers in Spangen te typeren zijn; b) op welke manieren zij zich met elkaar identificeren en c) hoe zij gemeenschap vormen. Naar aanleiding van deze vragen en bovenstaand theoretisch kader, is een vragenlijst samengesteld (zie bijlage IV) die start met het bevragen van de persoonlijke situatie van de respondent. Deze vragen gaan in op de gezinssamenstelling, sociaaleconomische status en de woonsituatie van de betreffende persoon.

Het is duidelijk gemaakt dat de contouren van collectieve identificaties zichtbaar worden in de narratieven, ofwel de gedeelde verhalen van bewoners. Praktisch en symbolisch gebruik van de buurt (de buitenruimte) hoeven elkaar niet te overlappen. Daarom zal in dit onderzoek gekeken worden naar collectieve symbolen, buurtactiviteiten, festiviteiten en gedeelde (historische) verhalen onder de bewoners van de Rhijnvis Feith. Dit heeft geleid tot het formuleren van vragen die betrekking hebben op de volgende indicatoren: gemeenschappelijke normen, collectief geheugen, praktische organisatie van cohesie, symbolen van collectieve identiteit en gedeelde situatie / levenswijze.

Ook is helder geworden dat mechanismen van in- en uitsluiting constant aan het werk zijn bij de bepaling wie wel en niet deel uitmaken van de narratieven, de eigen groep. Om helder te krijgen hoe en op welk maatschappelijk niveau deze grenzen tussen wij en zij

getrokken worden, wordt in dit onderzoek gedurende de interviews gekeken naar het gebruik van sleutelbegrippen. Dat zijn veelgebruikte woorden waarmee men deze symbolische grenzen aangeeft.

Onderlinge netwerken manifesteren zich in onderling afhankelijke relaties en een onderlinge saamhorigheid die in het alledaagse leven een cruciale betekenis hebben. Binnen deze sociale netwerken wordt informatie uitgewisseld, hulp geboden en diensten uitgewisseld. In deze casus zal onderzocht worden in hoeverre dit het geval is. In de vragenlijst zijn daarom vragen opgenomen die betrekking hebben op de aard van relaties met medebewoners en op relaties met de buurt.

## **H4 Gentrifiers in de Rijnvis Feith**

*Dit hoofdstuk richt zich op de gentrifiers van de Rijnvis Feith. Alvorens te kijken naar hun sociaaleconomische status en woonsituatie, wordt eerst een schets gegeven van de geschiedenis van Spangen tot en met de bouw van het Rijnvis Feithproject.*

### **4.1 Het Rijnvis Feithproject in Spangen**

Spangen is een wijk in de deelgemeente Delfshaven, in het westen van Rotterdam, die sinds haar ontstaan in 1920 vele veranderingen ondergaan heeft. Rotterdam annexeerde de verarmde gemeente Delfshaven toen het haar havencapaciteit in 1909 aan het uitbreiden was en kon hierdoor de concurrentie een stap voorblijven. Vele bedrijven vestigden zich langs de nieuwe havens en zorgen voor werkgelegenheid. De stad breidde zich naar het Westen uit en zo ontstonden de wijken laag-Spangen in 1918 en hoog-Spangen in 1920 (Voet en Klaassen, 2007). De wijk werd door de werkgelegenheid in de haven een echte arbeiderswijk waar migranten vanuit Zeeland, Brabant en het Zuid-Hollandse platteland kwamen wonen.

Met de stadsuitbreidingen in de jaren '60 bleken de vooroorlogse arbeiderswijken zoals Spangen niet meer te voldoen aan de wooneisen en werden de woningen en buurten ervaren als erg dicht bebouwde woonmilieus (Burgers en Engbersen, 1994). Velen verlieten de wijken om naar ruimer opgezette buurten aan de randen van de stad te gaan: "Sociale mobiliteit werd vertaald in geografische mobiliteit" (Burgers en Engbersen, 1994: 294). De plaatsen in de oude wijken werden opgevuld door de gastarbeiders en hun gezinnen én door Surinamers en Antillianen die landgenoten waren geworden.

De jaren daarna kwam Spangen in een achterstandssituatie terecht. De stadsvernieuwing stagneerde, er was veel drugsoverlast en er heerste een hoge werkloosheid. Een volksprotest leidde halverwege de jaren '90 een ommekeer in. Stads- en deelgemeentebestuur, zorginstellingen, politie en bewoners bundelden de krachten. Er werden ruimtelijke plannen gemaakt en door medefinanciering van het rijk en Europa zijn ambitieuze projecten ontworpen (Voet en Klaassen, 2007). Dat was het begin van de stedelijke vernieuwing in Spangen, waarbij veel panden werden gerenoveerd of vervangen door nieuwbouw.

Begin jaren '90 startte zo in het zuiden van Spangen een grootscheepse stadsvernieuwing, die in 2009 in het noorden van de wijk aan de rand van de rivier de Schie werd afgerond. Volgens de gegevens van het COS (Transformatie van Spangen, 2010) is als gevolg van sloop, samenvoeging en nieuwbouw het aantal huurwoningen gedaald met 21 procent en is het aantal koopwoningen verviervoudigd. Van het zuiden naar het noorden van Spangen hebben ononderbroken woning-verbeteringen, sloop van woningen en de bouw van

nieuwe woningen plaatsgevonden. Van 2001 tot 2009 is de woningvoorraad in Spangen met twee procent afgenomen.

Dit onderzoek richt zich op de bewoners van het Rhijnvis Feith project. Dit was de allereerste fase van de nieuwbouw met de realisatie van 48 sociale woningen in 1994 aan het Piet Paaltjensplein en de Spaansebocht in het zuiden van Spangen. Dit project werd in 2003 gecompliceerd: de oplevering van 109 nieuwbouwwoningen aan de Rhijnvis Feithstraat. De prijzen waren varieerden bij oplevering van €122.500 tot €165.000.



kaart 3: plattegrond Rhijnvis Feith project<sup>6</sup>

<sup>6</sup> Bron: verkoopbrochure Rhijnvis Feith, Proper Stok en Woningbedrijf Rotterdam (geen datum, ingescand document)

## 4.2 Operationalisering in de praktijk

Op twee manieren zijn respondenten gezocht. Enerzijds via Delphi opbouwwerk en Woonstad die contact heeft met belangrijke knooppunten in praktische netwerken van de verschillende projecten. Het gaat hier om (ex-) VVE voorzitters, mensen met een zeer lange woonduur en mensen die omdat ze iets wilden organiseren de hulp van Delphi opbouwwerk hebben ingeschakeld (zoals het aanvragen van budget voor gezamenlijke activiteiten). Deze manier bleek niet vruchtbaar, omdat beide organisaties geen persoonsgegevens verstrekken. De gegevens van de onderzoeker zijn achtergelaten bij de desbetreffende schakels, maar er kwam geen respons. Anderzijds heeft de onderzoeker middels een brief (zie bijlage II) alle bewoners van de Rhijnvis Feith uitgenodigd voor een interview.

De vragenlijst diende als rode draad, maar in de interviews was ruimte voor de respondent om uit te wijden over voor hem of haar belangrijke aspecten. Natuurlijk zijn er enkele vragen met betrekking tot de persoonlijke situatie en over het huishouden van de respondent geformuleerd. Er zijn zowel open als gesloten vragen opgenomen in het interview.

Bij het aanbellen bleek al snel dat niet iedereen zomaar mee wilde werken. Er blijft een hele grote groep over die wel opendeed, maar voor wie het interview op dat moment niet uitkwam, die geen afspraak kon of wilde maken en/of het niet erg vond als er nog een keer aangebeld zou worden. Er zijn met zestien bewoners afspraken gemaakt die op het afgesproken tijdstip niet thuis gaven en die dus uiteindelijk niet geïnterviewd zijn.

## 4.3 De gentrifiers van de Rhijnvis Feith

In 1994 zijn 48 sociale huurwoningen aan het toen nieuwe Piet Paaltjensplein (zie foto hiernaast) aan de bestaande Spaanse-bocht gerealiseerd (jaren later konden deze bewoners hun woning kopen van de corporatie). De wooncorporatie en projectontwikkelaar zijn toen verder gaan bouwen en in 2003 werden 109 nieuwbouwwoningen te koop en te huur (in de vrije markt sector) aangeboden. Het complex bestaat in totaal dus uit 157 huishoudens.



De bewoners van de Rhijnvis Feith die aan dit onderzoek hebben meegewerkt, hebben middels het beantwoorden van de surveyvragen informatie gegeven over hun sociaaleconomische status. Aan dit onderzoek hebben 24 bewoners van de Rhijnvis Feith

meegewerkt (zie bijlage III). Hieronder wordt ingezoomd op het inkomen, opleidingsniveau en etniciteit van deze bewoners die in koophuizen of huurhuizen in de vrije sector wonen. Eerst wordt een beeld geschetst van de woning van de respondent of in ieder geval de ruimte waar het interview plaatsvond.

#### **4.3.1 In de woning**

Alle interviews (op één na) vonden plaats in de woning van de respondent en dit gegeven op zich levert al informatie op die helpt om de bewoners te typeren. In woonkamers, aan eettafels, lichte en donkere kamers, met televisies aan, in rommelige huishoudens tot strak ingerichte woningen werden de interviews afgenomen. Van elke interviewsetting waar de interviewer zich midden in een (gezins)huishouden bevond, is een beschrijving gemaakt. Hieronder volgen enkele beschrijvingen van de woningen die laten zien dat het om een cultureel en economisch gevarieerde groep gaat:

(...) een enorme chaos aan speelgoed en pampers, met in het centrum een enorme televisie. We gaan aan tafel zitten, en vegen kruimels en beleg aan de kant. De chocomel drupt over de tafel. Op de muur staan verschillende tekeningen van kinderen; met stift op de muur aangebracht. Ook de open keuken staat vol met speelgoed en allerlei boodschappen (R12).

Het staat tjokvol met witte en gouden pilaren, rode kleden, goudkleurige sieraden, lichtjes, wierook, glimmende balletjes en grote veren, bloemenkettingen en goudgeborduurde kleurrijke stoffen. Tussen al deze attributen staat een klein bureautje waar we aan gaan zitten (R24).

Overall op de vloer ligt zeil met een parketprint. In de woonkamer en in de keuken is alles met plastic hoezen bedekt; de tafels, stoelen en banken. Er hangt een zonnige sfeer, alles is in geeltinten, zowel de muren als de meubels. Er staan foto's van Kaapverdië op een dressoir. Het huis is sober ingericht, alles is functioneel er staat niets (behalve de foto's) voor de sier (R22).

De woonkamer is modern ingericht. Er staat een grote grijze hoekbank tegen de muur aan en er hangt een grote tv aan de muur. Tussen de bank en de muur van de keuken in staat een grote witte eettafel, met grijze eettafelstoelen, welke matchen bij de bank (R17).

Deze kamer was namelijk wit, met wat schilderijen, een portret van haar en haar vriend, veel zilveren decoraties en de lampen waren ook allemaal zilver. Vervolgens was er een witte hoogglans salontafel, twee grote leren bruine banken waarbij de achterkant van de bank van suède was in een ietsjes lichtere bruine kleur. Er stond ook een grote witte ventilator naast de grote zwarte LG tv (R10).

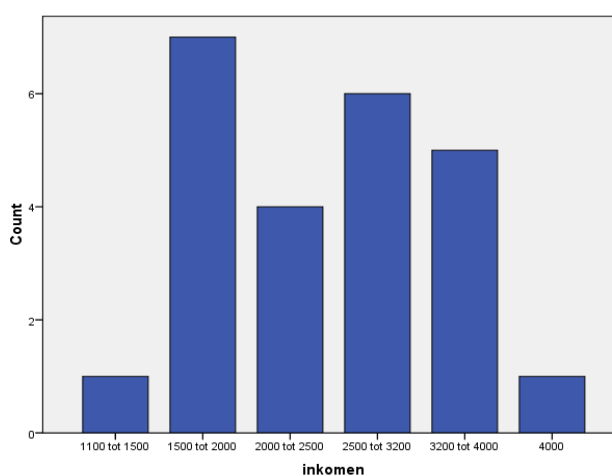


Aan de voorkant is de keuken, deze loopt over in een ruime zithoek, waar glas en glitter de boventoon voeren. Op het aansluitend terras staat een grote schommelstoel en ander tuinmeubilair. De grote tv staat aan op ‘animal planet’ met het geluid uit (R13).

### 4.3.2 Etniciteit, inkomen, en opleiding

In de Rhijnvis Feith vormen de bewoners grofweg een afspiegeling van de demografie in Spangen (deelgemeente Delfshaven, 2010), waar 85% van de bevolking van allochtone afkomst is (in de stad Rotterdam ligt dit percentage op 48%). Van alle geïnterviewden zijn er twee van autochtone afkomst. Zeven respondenten zijn van Turkse en zeven van Surinaamse afkomst, vijf van Kaapverdiaanse afkomst en één respondent komt uit China.

De inkomens zijn netto en per huishouden (alle verdiensten zijn hierin dus meegerekend) genoteerd. Zoals figuur 1 laat zien, hebben de meeste huishoudens een inkomen tussen 1.500 en 4.000 euro. Er is één uitschieter daaronder en één erboven. De inkomens zijn zeer verspreid over het complex. In de grotere woningen aan de Van Harenstraat wonen mensen met zowel de laagste als de hoogste netto inkomens.



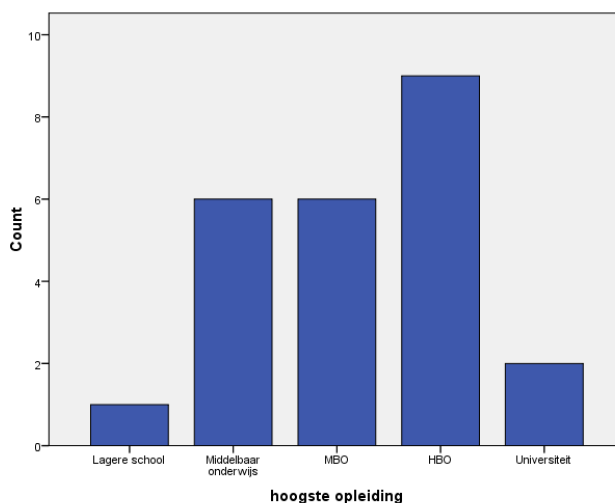
figuur 1 : netto inkomen per huishouden

Een maatschappelijk werker die zeven jaar geleden een grote woning in deze straat aan het plein heeft gekocht weet te vertellen dat haar burens weliswaar ook kopers zijn, maar dat het ze wel veel moeite kost om rond te komen:

“De meeste mensen hebben heel lang moeten sparen, wij konden het wel doen, maar er zijn heel veel.. (...) En deze mensen hebben echt moeten sparen om hier te komen wonen, dus iedereen is ook zuinig” (R19).

Het grootste gedeelte van de respondenten heeft een middelbare opleiding doorlopen. Dat betekent dat de gentrifiers van de Rhijnvis Feith tot de lagere middenklassen behoren. De mensen die hoger zijn opgeleid werken over het algemeen in de sociale sector. De figuur hiernaast laat zien dat negen personen een opleiding hebben afgerond op HBO niveau en twee hebben een universitaire opleiding afgerond.

Alle ondervraagden vertellen op enig moment dat zij 'hard werken', toch blijkt uit de resultaten dat meer dan de helft van hen parttime werkt. De mensen met een middelbare (beroeps-)opleiding hebben zeer uiteenlopende banen. Zij werken als schoonmaker, stratenmaker, administratief medewerker, verzorgende, inspecteur van motoren, applicatiebeheerder, OV controleur en als laboratorium analist. De twee respondenten met een middelbare

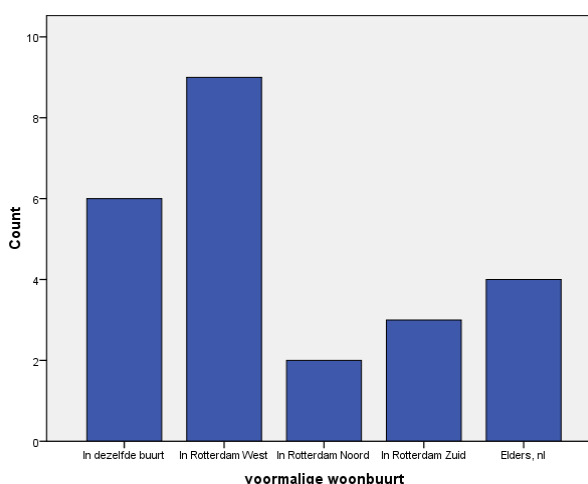


**figuur 2 : hoogst afgeronde opleiding**

opleiding die een eigen zaak hebben, hebben een eigen groenten- en fruit handel en een reis- en expeditiekantoor. Het is opvallend dat de mensen met een hbo-opleiding met name in de sociale sector werken als bijvoorbeeld ambtenaar van politie, praktijkondersteuner in het onderwijs, docent Nederlands, schoolloopbaanbegeleider, maatschappelijk werker en projectmedewerker bij de gemeente. Ook de twee personen met een universitair diploma werken in de sociale sector als GZ-psycholoog en klantmanager bij de sociale dienst.

### 4.3.3 Voormalige woonbuurt, woonduur en woonkeuze

De cijfers uit figuur drie laten zien dat het grootste gedeelte van de respondenten uit Rotterdam West of Spangen komt. Wanneer deze figuur gecombineerd wordt met de resultaten van woonduur in de buurt en in de woning, wordt duidelijk dat vooral de bewoners uit fase II, die in 2003 hun woning betrokken, uit Delfshaven komen. Zij hebben allen een gelijke woonduur.



**figuur 3 : voormalige woonbuurt**

Die woningen zijn volgens de geïnterviewde programmamanager van de corporatie dan ook erg actief gepromoot in West:

“Nou eh, voor de Rhijnvis Feith, die woonpromotie wordt veel gemaakt binnen de deelgemeente Delfshaven. Binnen het gebied West zullen we maar zeggen. Dat is vaak dus, dat de kinderen ván een betere opleiding hebben, vaak ook een hoger inkomen en leven van twee inkomens en maken dan de overstap naar koop. He, dus dat kan best zo zijn dat daar mensen zitten van de oude stempel die in Bospolder woonden, of in Delfshaven of in ieder geval die kant op en dat zij, gedreven door de prijzen en de bekendheid met het gebied toch, dat ze die overstap gemaakt hebben. Rhijnvis Feith, dat zijn ook mensen die van buiten Rotterdam komen, puur googelend op prijs” (Leo van der Burg 02-02-2011).

Ook wordt het helder dat de respondenten met de meeste jaren in de buurt én in de woning in fase I wonen. Van deze vijf bewoners heeft de administratief medewerkster in 1994 een nieuwe sociale huurwoning betrokken en die later van de corporatie gekocht. Een student van twintig jaar die bij zijn ouders inwoont is er geboren en getogen, evenals de online marketing specialist van 26 jaar. De respondent die een groothandel in groente en fruit heeft, woont er elf jaar en zijn buurvrouw die bij de gemeente werkt woont er zeven jaar.

Dat mensen puur googelend op de prijs het complex betreden hebben, is uit de interviews niet als één van de sterkste punten naar voren gekomen; de respondenten gaven over het algemeen aan voor de Rhijnvis Feith gekozen te hebben vanwege de ligging in de stad. Het Marconiplein is hierbij een pullfactor, wat duidelijk maakt dat men afhankelijk is van het openbaar vervoer. De cijfers laten ook zien laat zien dat de locatie ten opzichte van het werk belangrijk is voor de keuze van de woning. Dit heeft natuurlijk met de ligging van Marconiplein te maken; van daaruit wordt er naar het werk gereisd. Verder is gebleken dat de nabijheid van familie en de prijs even belangrijk zijn voor de woonkeuze.

#### **4.4 Hard werken**

Een belangrijke typering van de respondenten is dat zij ‘hard werken’ hoog in het vaandel hebben staan. In alle interviews is dit onderwerp door hen expliciet gemaakt. Het is een constante gebleken die in allerlei bewoordingen en naar aanleiding van verschillende vragen duidelijk werd gemaakt. Men is druk met ‘hard werken’, heeft amper vrije tijd door ‘hard werken’ en heeft respect voor anderen die ook ‘hard werken’. Deze paragraaf legt een aantal uitspraken van respondenten bloot dat representatief is voor alle geïnterviewden.

Van de respondenten heeft de helft een parttime betrekking en de andere helft werkt fulltime, er vaak gesproken over onregelmatig werk, waardoor de werkdruk misschien groter lijkt. Zo vertelt een vrouw over haar man:

“En hij heeft soms nachtdienst. Doordeweeks, zaterdag en zondag moet hij ’s avonds werken. Vannacht ook, iedere woensdag” (R21).

Zelf is ze 60 jaar en werkt al jaren bij de gemeente. Een buurvrouw van 50 jaar aan de andere kant van het complex zegt:

“En als ik met de buurvrouw praat dan praten we over ons werk. Wat voor diensten ze heeft en hoe ze ertegen kan of niet. Dat soort dingen. (...) Ja ik werk in het ziekenhuis. (...) En mijn diensten staan dus drie maanden van tevoren vast (R3).

En andere dame die als administratief medewerker werkt, vertelt (wanneer het onderwerp burenccontact aangesneden wordt): “En mijn man is natuurlijk met pensioen, die kent de mensen dan beter dan ik, want ik werk dus..” (R11).

Respondenten met jongere gezinnen geven ook aan het heel vanzelfsprekend te vinden dat alles in het teken van ‘hard werken’ staat en vinden vele aanleidingen om dit uit te spreken. Een vrouw van 35 jaar die als praktijkondersteuner voor een MBO instelling werkt vertelt in het kader van burenccontact: “Maar buiten het huis heb je wel, ja zoals het portiek, parkeerplaats, iedereen werkt. (...) En zelf ook druk met werken en het huishouden en de kinderen dus ja ” (R7). Een medebewoonster van 53 jaar die als maatschappelijk werker een betrekking heeft, zegt omtrent hetzelfde onderwerp: “Het is wel.. ik bedoel, iedereen werkt. (...), we weten van elkaar dat we allemaal hard werken en ’s avonds moe zijn, (...)” (R19). Een dame die een paar huizen verder woont beschrijft de sfeer onder de burens als positief op de volgende manier: “Ja, ik werk natuurlijk heel veel, ben niet zoveel thuis, dus ja, ik vind het gewoon goed, wat de sfeer betreft” (R23). Zelfs als het gaat om de diversiteit binnen het complex komt hard werken boven drijven:

“Ik vindt het wel fijn, dat is natuurlijk wel fijn dat het gemengd is, dat er eh niet alleen maar buitenlanders zijn, maar ook Hollanders, gemengd met anderen en ook werkende mensen door elkaar zeg maar” (R23).

Een medebewoner uit hetzelfde complex zegt naar aanleiding van een incident in de buurt: “Ook een keer, ja ik ben een nachtvogel ik werk heel vaak ’s nachts, en ehm was ik hier gewoon aan het studeren” (R9). Een buurvrouw vertelt in deze context: “Ja ik kwam echt

thuis en ik nou ik had overgewerkt, het was 8 uur of zo, (...) Vrije tijd.. ehm even kijken” (R8). Wanneer gevraagd wordt naar vrijetijdsbesteding, moet een 42-jarige ambtenaar nadenken: “Vrije tijd.. Heb ik zoveel? Even kijken hoor” (R5).

‘Hard werken’ is ook een thema dat in het onderzoek van Michèle Lamont (2000) constant boven komt drijven. Volgens haar (Lamont, 2000) draait het leven van mensen die zich primair hiermee bezighouden rondom de strijd van het bestaan. Het zijn mensen die door hard werken de veranderende en onzekere omgeving proberen te bedwingen. Tevens is hard werken één van de weinige mogelijkheden om respect af te dwingen. Het onderzoek van Lamont speelt zich echter af in een andere context dan de context van Nederland, namelijk in de Verenigde Staten en Frankrijk. Zij beschrijft hoe hard werken in die contexten betekenis heeft gekregen:

“The importance with work resonates with central themes of Protestantism and of the liberal and republican contract on which American civic religion is built; self-sufficiency and industriousness are widely understood to be the main sources of individual and community welfare. Hard work is the basis for a producer democracy in which the demands of citizenship, economic contributions and social utility go hand in hand. In this edifice, American individualism is largely defined on the principal of self-reliance and its role in providing self-respect and self-rule” (Lamont, 2000: 26)

De Nederlandse context is zoals hoofdstuk twee al uitlegt, een andere dan in de Verenigde Staten. Nederland is nog steeds een verzorgingsstaat, wel één die verschaalt, maar nog steeds een land waar je zonder baan kunt overleven en voorzien kunt worden in de basisbehoeften. Wel kan ‘hard werken’ aansluiten bij de Calvinistische gedachte waarbij arbeidsethos erg belangrijk is. Het kan zijn dan men door ‘hard te werken’ aan wil geven geïntegreerd te zijn in de Nederlandse samenleving. Het beeld dat migranten vaak een uitkering hebben willen zij hiermee misschien veranderen.

Wat is de betekenis van ‘hard werken’ voor de bewoners van de Rhijnvis Feith? Het is in ieder geval niet zo dat men letterlijk dag en nacht werkt. Sterker nog, de helft van de ondervraagden werkt parttime en wanneer de respondenten hun dag beschrijven, zijn ze vaak ’s avonds thuis. Ongeacht de persoonlijke situaties die behoorlijk uiteenlopen zijn, is ‘hard werken’ het discours van deze gemeenschap. Hebben ze écht zo weinig tijd of is het iets anders? Bij dit discours hoort namelijk een habitus, waarbinnen men ogenschijnlijk een juk draagt of lijdt. Het is meer dan een gebrek aan tijd. Dit onderwerp zal in het volgende hoofdstuk verder worden uitgediept. Nu volstaat te constateren dat het in ieder geval een zwaar gevoel aangeeft, een beleving van stress en belasting.

## 4.5 Thuisgerichtheid

De geïnterviewde bewoners zijn erg op hun thuis, hun familie en gezin gericht, dat blijkt onder andere uit de antwoorden die ze geven bij de vraag hoe ze hun vrije tijd doorbrengen: “Met de kinderen” (R16). Mensen met kinderen richten zich op hun kroost en mensen wiens kinderen al lang en breed volwassen zijn, richten zich op hun kleinkinderen en passen vaak op. In een enkel geval gaan de kinderen zelfs in de buurt naar school omdat de grootouders er tijdens werktijden voor zorgen:

“Ze hebben mijn ook gevraagd, maar ik heb gezegd ‘ik werk overdag’ en ik ben bijna ja, ik heb ook een drukke leven, moet m’n kleinkinderen van school halen en ben eh druk bezig” (R24).

Stellen zonder kinderen of met oudere kinderen richten zich op elkaar, op het huis en ondernemen samen allerlei activiteiten: “Wij zijn meer thuis, houden ervan om hier bezig te zijn” (R16). De tramcontroleur die onregelmatige diensten werkt (en zijn vrouw ook), en wiens woning volledig in het teken van de kinderen staat –ze mogen zelfs op de muren tekenen- zegt het liefst thuis te zijn met de kinderen: “Met de kinderen. Als het aan mij ligt thuis, maar mijn vrouw is van buiten, dus eh we doen eigenlijk alles” (R12). Zijn overbuurvrouw denkt er niet veel anders over:

“Hoe breng ik mijn vrije tijd door? Nou, vraag me eerst of ik wel vrije tijd heb, haha. Nou.. wanneer ik vrij ben, dan ja.. ga ik met de kinderen ergens naar toe, een dagje uit. En, ja.. ik heb drie kinderen, hè” (R18).

Andere medebewoners, met name de bewoners aan het Piet Paaltjensplein uiten meteen hun bezorgdheid omtrent de buitenruimte en houden hun kinderen liever binnen. Een man wiens vrouw ook werkt vindt het jammer dat zijn dochters niet vrij buiten kunnen spelen en wil niet dat zij opgehitst worden en net als de buurtkinderen druk gedrag gaan vertonen:

“Dus liever niet buitenspelen voor de kinderen. Nee en als ze dat doen is een van de ouders zeker in de buurt. Sommige kinderen zijn wat wilder en zo en die van ons zijn op zich ja.. niet omdat het me eigen kinderen zijn, maar zijn vrij rustig en al dus dan...”(R6).

Een buurvrouw sluit zich daarbij aan wanneer ze zegt: “Ik vind het voor mijn kinderen niet zo’n leuke buurt, ze spelen alleen buiten met toezicht hoor” (R23).

Ook in het onderzoek van Lamont (2000) is familiegerichtheid een belangrijk onderdeel van de lagere middenklasse die zij onderzocht. Het onderhouden van het gezin is

een hoog goed, hierbij komt dat men de kinderen op het rechte pad probeert te krijgen en wanneer dat lukt, oogt men binnen de gemeenschap respect:

“Family is the realm of life in which these workers can be in charge and gain status for doing so. It is also a realm of life that gives them intrinsic satisfaction and validation –which is crucial when work is not rewarding and offers limited opportunities” (Lamont, 2000: 30).

Toch is er in de Rhijnvis Feith iets anders aan de hand; het lijkt of men de buitenruimte mijdt door zich op het eigen huis te richten. Mensen trekken zich terug in hun woning, want zij voelen zich bedreigd. De verklaring hiervoor kan liggen in het feit dat zij zich overwerkt en belast voelen, maar Rodney van Hengel (Thuis Op Straat) die al jaren in de buitenruimte van Spangen werkzaam is, legt uit dat het ontbreken van begrip voor elkaars cultuur in deze wijk hem heel erg opvalt. Welzijnsorganisaties zouden zich er volgens hem dan ook veel meer op moeten richten. Dit punt is in zijn ogen echt cruciaal: “Die eh, belevens van andere culturen en het onderzoek daarnaar willen doen, is nihil in deze wijk” (Rodney van den Hengel, TOS). Dit tolerantieprobleem onder de verschillende groepen wordt in zijn ogen nog meer verergerd door de mix van koop en sociale huur:

“Je gaat de winkel in je ziet vijf jongens hangen bij jouw portiek, je wordt paranoia want het is bezit. Bezit betekent dat het over je eigen geld gaat. Dus je tolerantie ten opzichte van wordt sowieso al minder. Dus met meer koopwoningen creëer je meer spanning. Want, bezit, dat is mijn huis, 130.000 hypotheek en bla ba. Tegelijkertijd heb je er sociale woningen. Dat is een heel andere beleving op die huizen, op de woningbouw, (...). Dus je hebt al twee contrasterende groepen in gebied geplaatst” (Rodney van den Hengel, TOS)

Van den Hengel legt de nadruk op de vele verschillende etniciteiten die in de wijk leven, dat ze niet met elkaar omgaan en geen kennis hebben van elkaars culturen. Dit wordt verergerd door de bouw van koopwoningen tussen de sociale huurwoningen in de wijk. Hij is van mening dat alle welzijnsorganisaties in de wijk bezig zijn met “bezighouden”; hij beschrijft de verschillende clubjes en laat zien dat dit ‘bezighouden’ segregatie onder de bevolking van de wijk in de hand werkt:

“Kom maar streetdancen, kom maar een beetje eh koken. En dat zie je ook, dat binnen die clubjes de segregatie in de hand wordt gewerkt. Want als je kijkt naar Annie, Annie Verdoold, een wereldwif, niets verkeers over haar, maar ze faciliteert voornamelijk Nederlandse mensen boven de 50 jaar. Snap je? Als je kijkt naar de VAJO's<sup>7</sup>, waar de Marokkaanse jongerenwerkers staan, is 80% Marokkaans. Bij de Youth for Christ zitten de negertjes, snap

---

<sup>7</sup> VAJO betekent ‘Voor alle jongeren’. Het is van oorsprong een multicultureel jongeren centrum.

je? Dus je werkt segregatie in de hand. Ja, als je dus zegt ‘okee, ik heb daar geen probleem mee’, dan okee. Maar je moet niet zeggen ‘ik probeer een multi-etnische samenleving te creëren, waarbij ik goede voorwaarden voor bewoners schep. Want dat doe je niet’ (Rodney van den Hengel, TOS).

## **4.6 Conclusie**

De wijk Spangen ligt in de deelgemeente Delfshaven. In deze vroegere arbeiderswijk is sinds de jaren '90 een ononderbroken proces van woningverbetering, sloop en nieuwbouw gaande. Tot 2009 is de woningvoorraad in deze wijk met twee procent afgenomen, het aantal huurwoningen is met bijna een kwart gedaald en het aantal koopwoningen is verviervoudigd. Dit onderzoek richt zich op de bewoners van het nieuwbouwproject Rhijnvis Feith, dat in 1994 gestart is met de bouw van 48 nieuwe woningen en in 2003 gecompleteerd is met 109 nieuwbouwwoningen.

Aan dit onderzoek hebben 24 gentrifiers van de Rhijnvis Feith meegewerkt. Over het algemeen kan gesteld worden dat het mensen zijn die moeite moeten doen om rond te komen. Het zijn mensen uit de lagere middenklassen die een middelbare (beroeps-)opleiding hebben afgerond en vooral ondersteunend werk doen. Er zijn uitzonderingen die deze regel bevestigen, omdat er ook een aantal hoogopgeleiden in het complex woont. Opvallend is dat zij bijna allen sociale professionals zijn.

De gentrifiers van de Rhijnvis Feith vormen een afspiegeling van de bevolking in Spangen, waar 85 procent van de bevolking van allochtone afkomst is. Het inkomen ligt tussen de €1.500 en €4.000 netto per maand, waarbij de inkomens zeer verspreid over het complex liggen. Er kan dus niet gesteld worden dat in de grootste woningen de mensen met de hoogste inkomens wonen. De meeste respondenten komen uit Rotterdam West en geven aan het belangrijk te vinden dichtbij het Marconiplein te wonen. Dit laat zien dat zij veel gebruik maken van het openbaar vervoer. De locatie ten opzichte van het werk is ook erg belangrijk voor de bewoners. Zij zijn dus niet puur op de prijs van de woning afgekomen; de locatie is tevens van belang.

Nu kan vastgesteld worden dat deze gentrifiers niet passen in de gentrifiers zoals Clay (1979) heeft beschreven: het zijn geen mensen die als pioniers enorme risico's hebben gelopen door de investeringen die zij in het vastgoed hebben gemaakt en het zijn ook geen mensen die in de hogere dienstensector werken. Het gaat hier om gentrifiers die maar een klein beetje meer kunnen investeren in vergelijking tot de oorspronkelijke bewoners, maar dat wél doen. In deze zin zijn het absoluut gentrifiers volgens de aangehouden definitie van Clark (2005).

Er zijn twee sleutelbegrippen boven komen drijven, die ervoor zorgen dat de bewoners zeer homogeen zijn in hun focus op werk en familie. Een terugkerend en typerend



onderwerp onder alle respondenten is het label 'hard werken'. Het lijkt of 'hard werken' de grootste haalbare prestatie in het leven is. In werkelijk elk gesprek is dit thema naar aanleiding van verschillende zaken boven komen drijven. Feitelijk werken deze bewoners niet harder dan andere mensen; zij werken zelfs vaak parttime en hebben 's avonds vrij. Toch klagen zij over het feit geen of weinig vrije tijd te hebben. Het is een discours waar iedereen in het complex, ongeacht de persoonlijke situatie, aan meedoet. Het geeft een algeheel gevoel van overbelasting en stress aan, die veroorzaakt wordt door bepaalde dynamieken. Eén van die bewegingen kan zijn dat men door hard te werken aangeeft voldoende in de Nederlandse samenleving te zijn geïntegreerd, maar een andere dynamiek is dat men zich onder het motto 'hard werken' terugtrekt in de eigen woning.

Men heeft eigenlijk geen vrije tijd en de tijd die men over heeft, spendeert men met de kinderen en/of binnenshuis. Een tweede typering die hier duidelijk wordt, is dat de respondenten erg op hun gezin en woning zijn gericht. Het beetje vrije tijd dat de respondenten hebben, wordt hieraan opgeofferd. Ze zijn ook erg beschermend naar hun kinderen toe; sommigen spelen daardoor amper buiten, anderen alleen met toezicht. Ouders zijn erg bang dat hun kinderen negatief beïnvloed worden in de buitenruimte. Deze ruimte rondom de woning wordt zodoende als bedreigend gezien en het heeft er alle schijn van dat dít de reden is dat men zich terugtrekt in eigen woning.

Er zijn volgens Rodney van den Hengel, teamleider bij TOS en al jarenlang actief in de wijk, twee mechanismen gaande die het echte probleem in de wijk, namelijk segregatie van etnische groepen, verergeren. Ten eerste werkt het welzijnswerk deze segregatie in de hand door de bewoners in de wijk bezig te houden in eigen gesegegreerde netwerken en clubjes. Ten tweede zorgt de bouw van nieuwe koopwoningen tussen de sociale huurwoningen voor enorme spanningen op het gebied van gedeeld goed en eigendom in de wijk, een andere vorm van segregatie.

## **H5 Gemeenschapsvorming in de Rhijnvis Feith**

*De bewoners van de Rhijnvis Feith richten zich met name op hun eigen familie en woning. De vrije tijd die ze hebben, brengen zij thuis of met het gezin door. Het voorgaande hoofdstuk geeft een beeld van hen in hun woning en beschrijft een diversiteit aan personen die allemaal het label 'hard werken' gebruiken om zichzelf en elkaar te identificeren. Zij zijn over het algemeen middelbaar opgeleid, hebben hun leven net op orde en kochten met moeite een huis. Nu duidelijk is om wat voor mensen het gaat, kan ingezoomd worden op de manier waarop zij gemeenschap vormen.*

### **5.1 Collectieve identificaties**

Aan de hand van symbolische labels en grenzen (Lamont, 1992) maken de respondenten duidelijk wat zij als gemeenschappelijke zaken ervaren. Het is in ieder geval duidelijk dat 'hard werken' een sleutelbegrip is dat zij allemaal gebruiken. Het is een collectieve identiteit die in de loop van dit onderzoek duidelijk zichtbaar is geworden. Met dit label geeft men aan gepreoccupeerd te zijn, hetgeen een excuus lijkt om geen onderzoekende, maar juist een naar binnen gerichte houding aan te nemen.

Maar er is meer dan deze collectieve identiteit; wat zijn bijvoorbeeld de 'polluting labels' (Lamont, 1992) die ervoor zorgen dat mensen buiten de groep vallen? Wie zijn 'wij', wie horen bij 'zij', wie zijn de gevestigden en wie behoren tot de groep buitenstaanders (Elias en Scotson, 1964)? De etiketten die de bewoners zichzelf en anderen opplakken om dit te duiden zullen in onderstaande twee paragrafen worden uitgewerkt. Hierbij is tevens een verkenning gemaakt naar het hebben van een collectief geheugen; de gedeelde narratieven die Blokland (2009) beschrijft.

#### **5.1.1 Gemeenschappelijke normen**

Het is boeiend om te zien met welke onderwerpen de respondenten reageren op de vraag naar gedeelde normen. Sommigen hebben het direct over burenccontact en omgang: "We gaan redelijk met elkaar om, gewoon als mensen" (R12), maar de meesten beginnen meteen over de gedeelde ruimtes; de portieken, de buitenplaatsen en de gedeelde ruimtes binnen de complexen. Alleen in de portiek van de flatwoningen hangt een bord waarop staat dat fietsen en kinderwagens er niet thuis horen en dat vuilnis in de daarvoor bestemde containers hoort. Een bewoonster legt uit hoe dat tot stand is gekomen:

"We hebben zo'n hok, een soort kelderhok waar we onze vuilniszakken in kunnen doen. En toen eh , een paar jaar geleden is er wel voor opgebeld. Omdat iedereen, alles, alles werd daar in gezet: bedden die niet meer gebruikt werden, ode tv toestellen... Het was echt zo'n dumpplek geworden. Daar zijn toen regels voor opgesteld en nu komt de ROTEB zelfs twee

keer per week. Dat is volgens mij iets van twee jaar geleden of zo. Het is ook een tijdje dicht geweest, hebben ze het moeten schoonmaken en reinigen. En sinds het weer geopend is houdt iedereen zich wel netjes aan de regels. Dat heb ik wel gemerkt” (R14).

In de rest van het complex hangt er niets: “Ehm, er zijn niet echt duidelijke regels opgesteld. Het is ehm, puur hoe mensen daarnaar kijken” (R10). Deze uitspraak slaat de spijker op de kop, want de bewoners hebben zo allemaal hun eigen idee van leefregels en normen: “De enige regel is opletten met afval. En dat je niet gaat verbouwen zeg maar ’s nachts” (R13). De meeste bewoners weten niet meer of ze ten tijde van de ondertekening van het koop- of huurcontract regels hieromtrent hebben ondertekend:

“Er zullen vast wel regels zijn, maar ja. Ze hebben wel zo’n blaadje opgehangen bij het vuilniscomplex van eh, eh, ja je moet vuilniszakken dicht doen of zoiets. Maar echt specifiek zou ik het niet weten” (R8).

Bij de vragen naar leefregels wordt duidelijk dat de respondenten vinden dat je gewoon ‘normaal’ moet doen. Een dame uit een etagewoning zegt:

“Ja, je mag bijvoorbeeld geen schotels, geen satelliet-schotels. Je mag geen vuilniszak over de balkon. Gewoon de normale fatsoenregels die gelden hier ook. (...) Ja, ik zorg ervoor dat ik geen rotzooi maak. Ik hou me eigen rommel bij me” (R3).

Bijna alle respondenten zijn het hiermee eens: “Ja, je bent gewoon verantwoordelijk voor je huis natuurlijk” (R18) legt een bewoonster uit. Een jonge vrouw die een woning huurt in de vrije sector, zegt hierover:

“Eh ja, we hebben natuurlijk gewoon regeling wat betreft eh eh, vuil en zo en dat je dat netjes deponert in in de juiste container beneden in het containerhok. Enne ehm ja ik denk dat hier gewoon ook gebruikelijke regels zijn als dat je op zondag eh na een bepaalde tijd geen herrie moet schoppen qua verbouwen en zo. Maar voor de rest zou ik het eigenlijk niet zo goed weten wat er eigenlijk specifiek voor omgangsregels zijn” (R7).

Ook zijn er respondenten die in het kader van gemeenschappelijke normen een onderscheid maken tussen kopers en huurders: “Het is heel gezellig en veel contacten onderling met de burens die ook de koopwoningen hebben. En proberen allemaal netjes te houden. Dat is wel een beetje de ongeschreven code” (R19). Doordat deze dame de kopers benadrukt, sluit ze de huurders uit bij het op orde houden van de buurt.

Anderen kunnen niets vertellen over gemeenschappelijke normen, omdat ze te druk zijn met andere zaken:

“Eh, wat wel mag en wat niet mag daar heb.. dat weet ik eigenlijk niet zo heel veel van. Ja ik heb het te druk he, ik bedoel weet je ik weet niet wat precies wel mag en wat niet mag” (R9).

Voor wat betreft de sfeer worden dezelfde soort uitlatingen gedaan. Een buurvrouw blijft hier behoorlijk neutraal over: “Ehm.. positief zou ik het ook alweer niet noemen, negatief ook niet. Het is eigenlijk gemengd, dus het is niet echt fantastisch” (R7). Ook hier zijn er mensen die aangeven dat de sfeer hen niet echt bezig houdt: “Ja, ik werk natuurlijk heel veel, ben niet zoveel thuis, dus ja, ik vind het gewoon goed, wat de sfeer betreft” (R23). Een medebewoonster vertaalt de sfeer naar het type ‘normale’ bewoner:

“Ja, ik denk ja ik denk op zich wel goed. Het is best wel, het is rustig, ja het is nieuw en is gemixt; vrij sector huren en koop. Dus dan.. ja ik denk dat je dan wel normale mensen aantrekt” (R8).

“Ja, iedereen doet gewoon normaal tegen elkaar. Soms heb je wel een woordenwisseling, maar het is nooit zover gekomen dat de politie erbij moest komen, dat niet (R12)”.

Het beeld van hoe ‘normale’ mensen zich gedragen lijkt nu geschetst. Het is een label dat vaak gebruikt wordt. Men is verantwoordelijk voor zijn of haar eigen woning, ruimt de eigen troep op en bemoeit zich niet teveel met medebewoners. Kortom, het label ‘normaal’ dat in deze interviews vaak gehanteerd wordt, geeft aan wie erbij hoort. Het lijkt er op dat wanneer men niet ‘normaal’ doet, men niet bij de groep hoort, omdat die persoon anderen tot last is. Toch is het evident dat dit een problematisch label is, want iedereen kan het geven, maar niemand kan het echt ontvangen, omdat dit nooit gecommuniceerd wordt naar de persoon die de rommel veroorzaakt. Bewoners ondervinden last van elkaar. Men vindt dat iedereen ‘normaal’ zou moeten doen, maar iemand die dat niet doet, zal het van zichzelf niet weten.

In eerste instantie reageren de meeste respondenten dus op het primaire niveau van het netjes en schoon houden van de omgeving, terwijl gedeelde normen heel wat meer zouden kunnen impliceren. Dat doet het hier dus niet. Het lijkt schraal te zijn wanneer de gedeelde normen zich alleen op dit primaire gebied manifesteren, maar het laat ook zien dat dit het problematische gebied is; het gedeelde gebied, de gezamenlijke ruimtes.

### 5.1.2 Collectief geheugen

Bij navraag naar gedeelde narratieven, terugkerende gebeurtenissen of activiteiten komt er op het eerste gezicht niet veel respons. Er is geen nieuwsbrief of forum, niemand schijnt enige activiteit te documenteren. De VVE vergaderingen worden slecht bezocht: “We hebben één keer per jaar een VVE vergadering en daar gaat bijna niemand naartoe” (R19). De bewoners aan het plein die in 2003 een nieuwbouwwoning hebben betrokken, lijken meer te delen in verband met de gezamenlijke parkeergarage en houden de conditie van hun woning goed in de gaten. Als er een scheur in een muur ontstaat of iets dergelijks, laten ze dat elkaar meteen weten en willen ze weten of dat bij de ander ook zo is. De bewoners zijn het met elkaar eens dat er niet veel bijzonders gebeurt: “Gebeurtenissen.. Er zijn weinig bijzondere gebeurtenissen. Nee” (R7). “Nou bijzonder, bijzonder, bijzonder - nee, niet echt” (R1).

Er schijnt een aantal jaren geleden een ontmoetingsgelegenheid georganiseerd te zijn door studenten van de hogeschool, de student die nog bij zijn ouders vertelt over hierover: “(...) dat was door studenten van de Hogeschool georganiseerd, maar mijn ouders gaan een klacht indienen tegen dat kunstwerk dat er toen is neergezet” (R15). Het kunstwerk is een fel rode plastic zithoek dat tijdens het evenement boven op de dijk is neergezet een paar jaar geleden. Het ding is vernield, verweerd en ziet er armoedig uit. De mensen uit deze flatwoningen kijken er op uit.

Het merendeel van de respondenten heeft het in deze context echter over criminaliteit of gebeurtenissen in de buurt die daarmee te maken hebben. Van brandstichting tot beroving, soms gaan er wilde verhalen de ronde. Een bewoner aan het plein in de etagewoningen is hier heel kort over: “Een brandstichting” (R4). Sommige respondenten hebben het over diefstal of wietplantages:

“Niet dat ik weet. Ik heb wel gehoord dat één van de bewoners hier beneden vaker een autoradio kwijt was, vanwege diefstal” (R17).

“Bijzondere gebeurtenissen.. Ja niet zoveel.. Ja volgens mij was dat in het begin, dat er.. volgens mij zijn die betrap op de vijfde van wietplantage” (R6).

Meerdere respondenten vertellen in het kader van bijzondere of terugkerende gebeurtenissen over schietincidenten:

“Eigenlijk nee. Met niemand. Ja je leest het in de krant. Maar niemand heeft het erover gehad. Nee maar dat was gewoon schietpartij. En eh, ik heb het niet meegemaakt. Maar mijn schoondochter die zag dat. En ik kom thuis en er is heel veel politie en eh, het is over.

“Nou het was niet in dit wooncomplex, zeg maar ik kwam een keer thuis en op dat pleintje hiervoor was een schietpartij” (R3).

“Eh.. In het negatief wel, de buurt werd een keer helemaal afgesloten. En ja, toch, dat was wel even schrikken, was even negatief. Want, ik kon me deur ook niet , ik kon de deur ook niet uit, weet je politie kwam erbij en zo dat soort dingen gebeuren wel soms” (R9).

De geciteerde bewoners laten merken dat het collectief geheugen met name bepaald wordt door negatieve gebeurtenissen. ‘Door zaken die nu eenmaal gebeuren’. Spangen heeft lang bekend gestaan als hotspot van criminaliteit en dat is de laatste jaren enorm teruggedrongen, maar het is niet helemaal verdwenen. In ieder geval niet uit de hoofden van de bewoners.

Behalve de georganiseerde ontmoeting op het Piet Paaltjensplein, zijn er ook activiteiten in de wijk die door onder andere door TOS worden georganiseerd: “Ja, we hebben Thuis Op Straat hier voor de deur. Elke woensdag en als m’n zoontje d’r was, zou hij nog meer dagen noemen, maar ik weet alleen de woensdag” (R12). Een andere bewoner rond het plein weet dat er activiteiten voor kinderen worden gehouden, maar niet door wie: “Maar in deze wijk zeg maar, feesten voor kinderen worden gemaakt. Altijd zijn wij ook uitgenodigd” (R1). Andere bewoners rond het pleintje hebben het beeld dat er alleen vroeger iets voor de kinderen werd georganiseerd:

“Het was lang geleden, toen hadden we hier een soort van buurtactiviteiten voor de kinderen, maar al een paar jaar.. nee, gebeurt niks. Maar ja, één ding, mensen werken ook overdag. En in de weekenden, er zijn ook mensen die nachtdiensten hebben, die hebben ook niet iedere dag tijd” (R14).

Dit beeld klopt, want TOS zegt dat zij zich nu op andere gebieden in de wijk moet richten: “Wij faciliteren het Piet Paaltjensplein niet meer. Wij moeten keuzes maken...” (Rodney van den Hengel, TOS). Van den Hengel maakt duidelijk dat hij en zijn drie collega’s hard werken om de leefbaarheid in Spangen op peil te houden, maar dat politieke besluiten en daaraan gekoppelde geldstromen hen dwingen zich te beperken tot de meest nijpende gebieden in de wijk.

Het collectief geheugen van de bewoners van de Rhijnvis Feith heeft dus voornamelijk negatieve connotaties. Het zijn de criminele, vervelende en mislukte activiteiten die dit geheugen beheersen. Dit heeft er alle schijn van dat de buitenruimte en de gedeelde narratieven daarin als beangstigend worden ervaren en vormgegeven. Als de buitenruimte zó bedreigend wordt ervaren, dan kan het bijna niet anders dan dat de medemens ook als

bedreigend wordt ervaren. Is het écht de medemens die als bedreigend wordt ervaren? Hoe komt dat dan?

### 5.1.3 Gedeelde situatie en levenswijze

Nu duidelijk is dat de bewoners niet veel positieve zaken delen of ervaren, wat hebben zij dan wel gemeen? Voelen zij zich thuis in hun wooncomplex en delen zij dezelfde leefstijl? Van de respondenten zegt het merendeel zich thuis te voelen bij de medebewoners uit het complex, maar wel met gepaste afstand:

“Dus ik werk in ploegdienst en ik heb niet echt contact met hun weet je. (...)Van kijk, hiernaast die werkt ook, je ziet die gasten gewoon niet. Aan de overkant ook en die gast die werkt volgens mij in de bouw of zo. Dus die man gaat heel vroeg weg. Hij gaat volgens mij om vijf uur al weg. En ik ga tien voor half zes de deur uit en ik kom laat thuis. Okee, vier, half vijf en dan sta ik in de file. En, maar als ik avonddienst heb dan kom ik wel thuis, maar ik zie niemand. (...) Het is heel gezellig, maar ik bemoei me met niemand. Geen gezeik weet je. Werken, familie, slaap ” (R2).

Een bewoonster geeft in dit kader meteen een beschrijving van burens die in haar beleving ook allemaal hard werken en in die zin in dezelfde levensfase zitten:

“Nee, iedereen werkt hier, dus niet dat ik weet dat eh.. nee. Iedereen zie pas 's middags thuiskomen en dan ben je druk met de voorbereidingen voor het eten en eh. [...] Het is zo stil, mijn man is thuis overdag en neemt voor iedereen pakketten aan. Het is heel stil, heel rustig hier overdag” (R24).

Bij de vraag of de respondenten wel eens een praatje met de burens maken of hoe ze het burenscontact ervaren, komt het gesprek ook hier weer vele malen uit op hard werken:

“Dan heb je het gewoon over deze mensen in dit rijtje? Ja, weet je, die ken je, en ze vragen hoe het met je is. Maar het is niet dat we daar op de koffie komen. Iedereen heeft het eigenlijk heel druk, dat is wat je hoort” (R17).

Alle bewoners gaan ervan uit dat hun medebewoners hard werken en in deze zin dus in dezelfde situatie zitten. Op deze manier delen ze een bepaalde habitus die hen het recht geeft om zich terug te trekken in de eigen woning. Geeft ‘hard werken’ een vrijbrief om elkaar te ontlopen, om elkaars cultuur niet te hoeven “onderzoeken” zoals Rodney van Hengel dat in zijn interview aangeeft? Interessant is daarom om de sociale netwerken van de respondenten te verkennen.

## **5.2 Sociale netwerken**

Aan de hand van stellingen is gemeten in hoeverre de sociale netwerken van de respondenten een diverse samenstelling hebben. Zeventien respondenten vertellen dat hun vriendengroep een diverse samenstelling heeft. Zij hebben ook allemaal regelmatig contact met mensen die andere religieuze opvattingen dan zijzelf hebben. Alle bewoners (op één na, is neutraal) hebben regelmatig contact met mensen met een andere etnische achtergrond. Dat kan ook bijna niet anders, gezien de samenstelling (85% allochtoon) van de wijk.

Deze sectie start met een verkenning naar relaties onder medebewoners van de Rhijnvis Feith, om vervolgens door te steken naar relaties met de buurt en netwerken in de buurt. De meting van netwerken wordt gebruikt om uitspraken te doen over het gemeenschapsgevoel in de Rhijnvis Feith.

### **5.2.1 Relaties met medebewoners**

De bewoners hebben eigenlijk geen tijd voor elkaar over, nemen geen momenten om elkaar aan te spreken. Het wordt steeds duidelijker hoezeer de respondenten zich terugtrekken in hun woning en in welke mate zij naar binnen gericht zijn. Men weet wie de directe burens zijn, maar verder dan de eigen verdieping gaat het contact niet. Bijna een derde zegt gericht te zijn op medebewoners en tweederde van de respondenten vertelt niet gericht te zijn op medebewoners. Er zijn wel conflicten over bijvoorbeeld geluidsoverlast, maar die worden volgens deze respondenten wel uitgesproken. Omgang wordt snel als bemoeienis gezien en wordt niet door iedereen op prijs gesteld. Wanneer een medebewoner bijvoorbeeld de boel in de gaten houdt, wordt dat niet echt gewaardeerd. Een OV controleur laat duidelijk merken dat hij niet gediend is van dit 'toezicht':

“Ja, een vreemde buurman die alles in de gaten houdt wat hem niets aangaat zeg maar. En dan zegt hij me wat en dan zeg ik ‘betaal jij m’n hypotheek?’. Nee, en dan gooi ik de deur dicht en ben ik klaar met praten” (R12).

Een klein deel van het totaal aantal respondenten zegt medebewoners wel eens in hun huis te bezoeken. Ze drinken een kopje koffie bij elkaar en 's zomers als er gebarbecued wordt, dan wordt er wel meegegeten (de terrassen aan de achterzijde van de woningen lopen in elkaar over). het gaat hier met name om de bewoners van de grote woningen aan het Piet Paaltjensplein en de Van Harenstraat.

Verder wordt bemoeienis over het algemeen vermeden. Een alleenstaande jongedame heeft een keer de politie gebeld toen geluidsoverlast van haar buurman haar te gortig werd:



“Ik heb gelijk de politie gebeld, want ja, ik zit hier met m'n kleine en om hem hier alleen te laten 's nachts om naar boven te gaan... En het kan ook escaleren, want ik ken de buurman helemaal niet” (R14).

Ze heeft er dus niet over gepeinsd om hem zelf aan te spreken, omdat zij elkaar niet kennen en ‘je weet maar nooit’ hoe iemand kan reageren. Een 53-jarige vrouw ergert zich aan de rommel die de kinderen uit het complex maken, maar als gevraagd wordt wat zij er zelf aan doet, zegt ze die moeite niet te nemen:

“Alleen het vervelende is boven mij wonen er kinderen, en al die kauwgom. Ik ben niet zo iemand die elke week mijn stoep veegt. Maar die kinderen zijn lastig, die gooien echt, alle kauwgom die je ziet die is van boven. En ze gooien echt werkelijk van alles naar beneden. En dat is wel ergerlijk. En ook peuken. Ik rook niet. (...) Ja wie woont daar ook, dan moet ik naar boven, dan moet ik helemaal daar naartoe lopen. Ja, ik neem de moeite niet eigenlijk (R3).

De student die nog bij zijn ouders woont, heeft al jaren last van een buurman die altijd op hetzelfde tijdstip herrie maakt: “Ik heb een buurman die altijd druk is met boren weet u, echt altijd op hetzelfde tijdstip. Ik denk dat hij niets te boren heeft, maar altijd hetzelfde doet!” (R15). Hij heeft echter nooit nagevraagd wat er echt aan de hand is, maar maakt een opmerking over het feit dat hij zijn hele leven al in Spangen woont en dat dit gewoon kan gebeuren:

“Nee, ik denk dat hij niet helemaal okee is, snapt u? Maar ja, het is Spangen hè en hier gebeuren dat soort dingen nou eenmaal. Kijk, ik woon hier al mijn hele leven en het is nooit stil in Spangen. Al die culturen door elkaar en mensen zijn gewoon luidruchtig. Nee, er zijn niet echt mensen volgens mij die iets bijzonders doen voor elkaar of voor het wooncomplex hier” (R15).

Deze medicijnenstudent maakt een belangrijke opmerking wanneer hij het heeft over ‘al die culturen door elkaar’. Dat is namelijk wel echt typerend voor de Spangen en ook voor dit wooncomplex. Ook het ‘je weet maar nooit’ van zijn buurvrouw is treffend. Deze uitspraken gaan allemaal over de medemens, de medebewoner die anders is en dus onberekenbaar kan zijn.

Bij de vraag of men spullen leent bij medebewoners of gunsten met ze uitwisselt, antwoordt het grootste deel ontkennend. Wanneer de vraag wordt gesteld of medebewoners in geval klaarstaan, antwoorden de meesten dat dit inderdaad het geval is:

“Ja, we kennen alleen de namen van de oude bewoners, we praten met mekaar en kennen makers kinderen. Ik ken haar goed, maar ze is geen vriendin. Vorige week waren mijn kinderen hier, dus dan praat je ook met elkaar” (R11).

Bijna alle respondenten maken wel eens een praatje met medebewoners, maar het is dan niet diepgaand. De bewoners ervaren het contact als oppervlakkig, maar prettig: “Ja, vriendelijk maar oppervlakkig, iedereen is meer op zichzelf” (R14). De andere medebewoners uit het complex denken er hetzelfde over: “Ik heb wel contact, maar... als het aan mij ligt.. ik ken wel bepaalde personen, maar niet iedereen” (R17). Een andere buurman zegt: “Ikzelf ga met niemand om hier, ik groet alleen als mensen mij ook groeten. Weet u eh, ik ben meer een afwachtend type. Voor mij hoeft het niet allemaal zo” (R15). Een bewoner aan het plein vindt dat er sprake is van goed burenccontact:

“Iedereen die woont zeg maar, in dit rijtje huizen, we hebben altijd contact met elkaar. We letten altijd goed op zeg maar als iemand op vakantie gaat, als iemand zeg maar bij wijze van je raam staat een beetje open, en komt iemand gelijk tikken bij je deur van hey buurman, je raam staat open. Of je lichten (van de auto) staan aan. En dat is heel fijn om dat zo, om goed contact met de burens te hebben” (R1).

Hij is wel een uitzondering, want de meeste van de geïnterviewde bewoners houden elkaar liever een beetje op afstand: “Wel contact en praten en zo weet je, met mijn overburen zeg maar, maar niet echt zij komen bij mij en ik kom bij hun” (R2). Of: “Ja gewoon vriendelijk, wel vriendelijk, beleefd, maar niet echt heel close of zo. Ja niet dat ik zo echt dicht ben of zo maar ja..” (R8). Een uitspraak van een medebewoner: “Oppervlakkig, maar wel oké” (R20) vat de zaak mooi samen. En er zijn ook mensen die dit contact als “gezellig” (R12) omschrijven en er niets meer over willen zeggen. In de interviews wordt duidelijk dat de respondenten moeten nadenken over dit onderwerp alvorens ze antwoord geven:

“Nee ja. Dat is moeilijk. Het zijn net kennissen. Kennissen komen niet vaak over de vloer maar ja, je kent ze. En ik weet dat ik op ze kan rekenen als er wat is. Met name voor mijn dochter. Dat wel. Zo'n relatie is het eigenlijk” (R3).

“Oef.. Ja.. Ja op zich wel met de oude bewoners, ja.. is er wel goed contact. Op zich praatjes als je ergens mee zit of dat dingen opvallen en dan geef je dat aan. (...) Ja ik probeer toch een beetje contact als iemand de lift tegenkomen, praat je gewoon makkelijk aan van nou je bent nieuw he, dit en dat. (...) Ja op zich redelijk, bij de meesten op zich wel goed. Je hebt ook mensen die wat gesloten zijn. Die ook wat moeilijker bereiken te zijn” (R6).

“Ja.. neutraal (...) Ja echt op zichzelf. Kijk ze zijn helemaal, als ze zien in de lift of op de galerij met je kinderen dan eh.. dan is het wel praatje van 30 seconden eh minuut. Daar blijft het bij. En zelf ook druk met werken en het huishouden en de kinderen dus ja.. We zijn zelf ook drukker” (R7).

“Ja, nou ja, de buurvrouw, de buurvrouw is wel ja die is gewoon okee. Ehm voor de rest (...) Ja eh maar verder niet dat we nou echt half uur met elkaar staat bij te kletsen of zo. Nee nee.. “ (R9).

De onderwerpen van gesprek zijn hoofdzakelijk werk, parkeren, de staat van de woningen en kinderen: “Ja soms als ik praat wat dingen over werk, maar niet echt. Nee” (R2). Of: “Over de buurt, en met de buurman is het bijvoorbeeld over zijn werk, weten we van elkaar wat voor werk we doen” (R3). En: ”Ja hoe het gaat met de gezondheid, eh.. werk” (R9). De tramcontroleur vertelt dat hij als vraagbaak wordt aangezien voor de dienstregelingen vanaf Marconiplein: “Ja, in mijn geval is het meestal een omleiding van de RET of dat soort rare dingen. Ze komen altijd me vragen stellen. Ja ik weet het niet, ik ben vrij vandaag, dus.” (R12). Zijn buurvrouw vertelt over de parkeerperikelen die in vele interviews door de respondenten zijn aangehaald:

“Hmmm, welke informatie? Ja, ja vaak vraag onder mekaar ‘wanneer is de vergadering’ of eh als het iets eh ja. Niet echt dat we het erover hebben. In het begin had iedereen het over parkeren hier. Gingen over parkeren praten, dat wel, want soms is het zo moeilijk hier he voor een parkeervergunning. Want eh iedereen heeft een tijdelijke parkeervergunning” (R24).

Ook de staat van de woningen in het wooncomplex is een veel aangehaald gespreksonderwerp: “Nou, je deelt dingen over ons wooncomplex, als er dingen moeten gebeuren” (R18).

“Oké, maar het gaat echt over informatie in het algemeen, dus dan kunt u denken aan persoonlijke informatie maar bijvoorbeeld ook informatie met betrekking tot het wooncomplex, als er bijvoorbeeld iets stuk gegaan is..” (R17).

“Dat is inderdaad alles over de woning, als je ergens een scheur hebt of lekkage. En over de gezondheid, daar wordt altijd naar geïnformeerd bij elkaar. En waar je goed boodschappen kan doen, haha. En ik weet ook wel een beetje over familie” (R19).

“Bijvoorbeeld als ik zie dat er iets kapot is of zo. Een muur kapot, dan vraag ik of dat hun ook gebeurd is. Als een muur scheurt, de muur begint te scheuren en omdat ze allemaal in hetzelfde jaar gemaakt zijn, wil je het toch weten en dat zeg ik het wel hoor” (R22).

Verder wordt er informatie gedeeld rondom de kinderen: “Mensen waar wij contact mee hebben, meestal hebben we het over de kinderen, over hoe het in het land van herkomst is” (R21) en medebewoners zelf:

“Ja, zoals laatst, toen was mijn buurvrouw op televisie gezien, toen heb ik haar even gebeld zo van ‘je bent op televisie hoor’. Ja. Dus als het echt over mijn medebewoners zelf gaat” (R23).

Men houdt elkaar over het algemeen op gepaste afstand en geeft dit met allerlei bewoordingen aan. Dit neemt niet weg dat achter dit gedrag verschillende motieven of beweegredenen te vinden zijn. De respondenten laten dus wel hetzelfde triviale gedrag zien, maar dat kan andere betekenissen hebben. Zoals hierboven beschreven is, vindt de één bijvoorbeeld dat hij teveel wordt gecontroleerd door medebewoners, maar een ander ervaart dit juist als prettig. De één vindt dat men op elkaar kan rekenen, maar de ander ervaart dit als ‘ieder voor zich’. De respondenten vonden dit al met al een moeilijk onderwerp om over te praten. Er vielen stiltes en men moest vaak nadenken voordat een antwoord gegeven werd; een zekere gevoeligheid omtrent dit onderwerp komt bovendien.

Waar komt deze spanning vandaan? Is het angst voor de ander? Een sociale hypochondrie op individueel niveau? Het heeft er alle schijn van dat deze mensen veel ellende kennen, of in ieder geval erg gevoelig zijn op dit gebied. Putnam (2007) beschrijft de relatie tussen het wonen in gebieden met een grote etnische diversiteit, net als in Spangen, en het feit dat men niet veel vertrouwen heeft in de medemens als volgt:

“Diversity does not produce ‘bad race relations’ or ethnically-defined group hostility, our findings suggest. Rather, inhabitants of diverse communities tend to withdraw from collective life, to distrust their neighbours, regardless of the colour of their skin, to withdraw even from close friends, to expect the worst from their community and its leaders, to volunteer less, give less to charity and work on community projects less often, to register to vote less, to agitate for social reform more, but have less faith that they can actually make a difference, and to huddle unhappily in front of their television” (Putnam, 2007: 151).

Toch moet Putnam hier aangevuld worden, want het gaat ook in dit onderzoek om een groep bewoners met zeer uiteenlopende diversiteiten, maar he is een homogene groep mensen op de gebieden van werk- en familiegerichtheid. Ze staan allemaal op dezelfde trede van de sociaalmaatschappelijke ladder, ze gebruiken allemaal de sleutelbegrippen die dat aantonen.

### 5.2.2 Netwerken onder bewoners van de Rhijnvis Feith

Wanneer gekeken wordt naar de netwerken onder de bewoners, komen deze dus nauwelijks voor. Er zijn echter uitzonderingen die de regel bevestigen. Er is er een netwerk van oudere bewoners. Het zijn de bewoners van de benedenwoningen aan de Spaansebocht die een verleden in de wijk delen die veel verder terug gaat dan de nieuwbouw in 1994. De dame die haar sociale woning ooit kocht is de schakel tot dit netwerk, omdat de rest van deze groep in de sociale huurwoningen woont:

“En dan vinden wij dus dat het groepje dat er waren, we zitten hier al zo lang met mekaar en elk jaar hebben we dezelfde klachten, hetzelfde verhaal, WBR zegt ‘ik doe er wat aan’, maar voorlopig doen ze niks, dus we hebben lopen klagen weer en toen hebben we gezegd van nou, eh afgesproken, ze zouden in oktober, november ons bericht sturen of ze allerlei klachten opgelost hebben. Als ze dat niet gedaan hebben, hang ik achter mijn computer en dan ga ik zitten mailen van: hoe staat het met onze klachten en als ik daar bericht op krijg, dan ga ik wel tegen de andere bewoners zeggen van ‘joh er wordt nou eindelijk wat gedaan, of er wordt weer niks gedaan’, of wat dan ook. (...) Kijk in 1994 was de maatschappij al best wel op zichzelf gericht, daarvoor in onze oude straat, de Van Harenstraat, daar had je dus echt wel de gemeenschap met elkaar. Je wist van mekaar wat je kind deed eh je zat ‘s avonds met z’n allen op de stoep, in het streepje zon. Je wist dus veel meer van elkaar en dat is de laatste jaren, dat is er helemaal niet meer. (...) Dus, er zijn er nog wel een paar (...). We zijn nog met z’n vieren nog over van de groep. (...) Wij hebben dan nog wel contact met mekaar en we praten. En met de andere bewoners die er in de loop der jaren zij komen wonen, ja eh je zegt ‘hallo’, maar voor de rest”(R11).

Zij kennen elkaar al jaren en zaten samen in diverse bewonersverenigingen uit de buurt. Er is een publicatie van een kunstproject uit 1978 waar zij als jonge mensen (soms met hun ouders) op de foto staan.<sup>8</sup> Uit de interviews blijkt dat het om mensen gaat die het financieel niet breed hadden, het was zelfs armoe troef, veel mensen deden laag betaald werk in de haven of hadden een uitkering. Ze stonden wel altijd voor elkaar klaar, voedden elkaars kinderen op, leefden met mooi weer op de stoep en wisten wie er in hun straat woonden. Professor Groenman beschrijft het vóórkomen van een Gemeinschaft in een stadswijk als volgt:

“(…) waar men op straat leeft en wél bij elkander binnenloopt; waar wel, als de ideaaltypische ‘gemeenschappelijke’ dorp, de burens zich met de kinderen bemoeien. Maar als deze toestand kan worden aangetroffen, kan zij als uitzondering worden aangeduid. Van Doorn noemt de volksbuurtbewoners, waarvoor dit opgaat, een proletarische achterhoede, die een moeilijk in te

---

<sup>8</sup> Wat 20 bewoners vertellen, kunstproject Spangen, door Hans Abelman, 1978.

halen achterstand vertoont tegenover de burgerlijke cultuur, die steeds grotere groepen is gaan omvatten in ons sociale bestel” (Groenman, 1959: 55).

Deze bewoners wonen nu dus al 17 jaar in deze benedenwoningen. Zij hebben elkaars sleutel, houden de boel bij elkaar in de gaten en passen op het huis wanneer één van hen weg is.

Er is ook een kleine Marokkaanse gemeenschap aan het plein, waarvan de vrouwen veel met elkaar omgaan. Zij wonen er ook allemaal sinds 1994, maar komen niet uit de wijk; zij delen hun leven gedurende de woonduur met elkaar. Naar deze gemeenschap wordt in verschillende interviews gerefereerd:

“Hierachter aan het plein wonen alleen Marokkanen, dat is voor u wel interessant; het is echt een aparte groep die heel close zijn weet u. Je ziet ze altijd met elkaar en voor hun huizen. Ze zijn alleen met elkaar bezig” (R15).

Een derde netwerk is tijdens het onderzoek zichtbaar geworden. Aan het plein aan de Van Harenstraat, in grote woningen, gaan de bewoners in ieder geval meer met elkaar om dan elders in het complex. Het is een groep die allemaal in 2003 de woningen hebben betrokken en die af en toe bij elkaar over de vloer komen.

“Ik bedoel, we kennen ze wel van gezicht. Maar dan is het toch wel vaak een clubje van 3, 4. En waarom dan die ene scheidslijn daar ligt en daar ligt, dat is ook puur hoe je.. dat toen je er ingetrokken bent, met wie je toen contact had” (R19).

Zij zijn toleranter naar elkaar toe dan naar anderen als het gaat om overlast, klagen niet, maar verdedigen elkaar juist:

“Maar hij is zo blij met dat contact, dat hij wel vaak burens uitnodigt, gewoon om het goed te houden. En dat blijft gewoon goed. Iedereen mag hem graag. En weten ook wat hij doet, het is zijn kostwinning. Hij komt ook om 3 uur 's nachts thuis, met die goden, en soms moet hij ook dingen in- en uitladen, maar hij doet zachtjes. En het is zijn brood” (R19).

Een dame die vaak op haar kleinkinderen past, voelt zich echt thuis in het rijtje en haar buurvrouw beaamt dit:

“Ja, eh, we zitten meestal op het terras en ik heb Nederlandse burens, bij mekaar koffie drinken, als ik iets lekkers gemaakt heb geef ik haar en andere Hindoestaanse burens. Ook als we menkaar eh nodig hebben dan komen we ook over de vloer dus eh” (R24).

“Het is echt goed burenscontact. We drinken wel eens thee of koffie bij elkaar, en wij worden vaak gevraagd om mee te eten, maar het is geen vrienden. Want dan merk je wel de cultuurverschillen. Ik bedoel, zij hebben ook hun eigen feesten en zo, en dat is ook prima. We zijn ook altijd uitgenodigd” (R19).

Tijdens de gesprekken blijkt dat deze bewoners veel van elkaar weten. Behalve wat voor werk ze doen en uit welke leden de gezinnen bestaan, staan ze expliciet open voor elkaars cultuur. Hier wonen christelijke, katholieke en hindoestaanse gezinden door elkaar en zij hebben veel respect voor elkaars religie: “(...), iedereen heeft een eigen leven en zijn eigen normen en waarden. En ik heb zoiets van, dat moet je gewoon respecteren” (R18). Lamont (2000) zou dit wellicht ‘respect voor elkaars morele grenzen’ noemen.

### **5.3 Relaties met de buurt**

Nu de netwerken van de Rhijnvis Feith beschreven zijn, kan gekeken worden hoe deze netwerken zich tot de buurt verhouden. Met de vraag: “Hoe vaak ontmoeten de respondenten andere buurtbewoners dan hun medebewoners in de omgeving?” wordt gemeten in hoeverre sociale contacten ontstaan tussen de bewoners van dit wooncomplex en andere buurtbewoners. Met andere woorden: in hoeverre raken de netwerken uit de Rhijnvis Feith andere netwerken in de buurt? Hierop aansluitend zal verkend worden of er onder de bewoners in de context van de buurt een zeker ‘gemeenschapsgevoel’ aanwezig is.

De geïnterviewde bewoners van de Rhijnvis Feith komen andere buurtbewoners het vaakst tegen bij het winkelen en het minst vaak op politieke bijeenkomsten. In totaal zeggen tien respondenten andere buurtbewoners regelmatig tot vaak tegen te komen bij het winkelen. Ook op het werk komen de respondenten redelijk vaak andere buurtbewoners tegen; van alle respondenten komen er acht mensen uit de buurt op het werk tegen. De derde plaats in rang waar de respondenten andere buurtbewoners ontmoeten is op school.

De dimensie ‘gemeenschapsgevoel in de buurt’ is gemeten met drie stellingen die in een Likert schaal beantwoord zijn. Op de eerste stelling: “Als mensen in de buurt iets organiseren dan ervaar ik dat eerder als iets dat ‘wij’ doen dan dat ‘zij’ iets doen”, waren vijf van het totaal aantal respondenten het met de stelling eens of helemaal mee eens. Met de tweede stelling, “Het wonen in deze buurt geeft me een gemeenschapsgevoel”, waren meer respondenten het eens dan met de eerste stelling en minder mensen gaven een neutraal antwoord. In totaal waren acht respondenten het met de stelling eens. De derde stelling: “Ik

maak regelmatig een praatje met mensen uit de buurt”, laat een ander beeld zien. Het leeuwendeel van de respondenten is het hiermee eens of helemaal mee eens.

Dit betekent dat de bewoners van de Rhijnvis Feith gemeenschapsgevoel ervaren op het niveau van herkenning en familiariteit en niet zozeer op basis van gedeelde activiteiten of ondernemingen. Doordat zij binnen het complex hoegenaamd geen netwerken vormen, kunnen deze moeilijk andere, buiten het complex voortkomende, netwerken raken. Wel maken de bewoners allemaal gebruik van de faciliteiten in de buurt zoals de winkels, horeca, speeltuin, scholen en het OV, waardoor zij vaak buurtgenoten tegenkomen.

De openbare ruimte is de plaats waar de medebewoners elkaar ontmoeten, waar ze een praatje maken met elkaar en is de ruimte die ze samen delen. Toch geven de bewoners een negatieve betekenis in of aan de buitenruimte direct rond de woning. Dit domein blijkt een gebied vol obstakels te zijn, waardoor collectieve acties maar niet van de grond willen komen. Doordat de bewoners niet veel contacten met elkaar hebben, sluiten ze elkaar als het ware buiten omdat ze zichzelf en hun gezin binnensluiten. Robert E. Putnam gebruikt de metafoer van de schildpad die zich terugtrekt onder zijn schild wanneer hij dit fenomeen beschrijft:

“Diversity seems to trigger not in-group/out-group division, but anomie or social isolation. In colloquial language, people living in ethnically diverse settings appear to ‘hunker down’ – that is to pull in like a turtle” (Putnam, 2007: 149).

Zo wil iedereen het rond de woning wel netjes houden, maar niemand steekt er de tijd en moeite in die daarvoor nodig is. Ergernissen hieromtrent worden niet vervolgens uitgesproken. Een gevoel van stress brengt met zich mee dat men minder geduld en begrip kan opbrengen voor medebewoners en datgene wat zich direct buiten de woning afspeelt. Hierdoor ontstaan spanningsvelden tussen bemoeienis en klachten. Dit uit zich in allerlei klachten over gedrag van medebewoners en de consequenties daarvan, zoals het omgaan met vuilnis, geluidsoverlast, vuile luchtroosters, verstoppingen in de riolering, vervelende kinderen, hangjongeren, parkeerplaatsen die ongewenst van elkaar gebruikt worden, mankementen aan deuren, vieze liften, stinkende portieken en ga zo maar door. De respondenten klagen *en masse* over zulke zaken:

“Er worden gewoon eh bijvoorbeeld zakjes van chips weggegooid op de parkeerplaats, lagen weer enorme plantekorrels in de lift gevallen of pakje zout of suiker dat ze dan scheurt hebben. Blijft er dagen liggen tot dat de schoonmaakster het opruimt. Eh of als er vuilniszak lekt dan kan je zo een spoor volgen, dat soort dingen” (R7).



De mensen die een woning hebben gekocht, wonen in hun eerste koopwoning. Zij komen uit een context waarin zij in huurhuizen zijn grootgebracht, sociale huur of goedkope particuliere huur. Dan lost de verhuurder de problemen op, men dient ze alleen door te geven. Tijdens de interviews bleek dat de kopers zich op veel gebieden nog steeds gedragen als huurders. Zij zijn niet gewend om bepaalde problemen zelf op te lossen. Zo maakt een ouder echtpaar het rooster boven het fornuis niet zelf schoon, want in de tijd dat zij de woning huurden werd deze schoongemaakt. Nu hebben zij de woning gekocht en willen nog steeds dat het wordt gedaan:

“Hetzelfde al met die gaten hier, voor de ventilatie, nou, daar zijn we ook al vanaf 19 eh 2005 mee bezig om te vragen of dat een keer schoon gemaakt kan worden, want dat is nog nooit gedaan. Toen is verleden jaar, toen hebben de huurders daar zijn ze het wel wezen doen, wij als kopers hebben een brief gekregen dat ze langs zouden komen, een bedrijf, en vervolgens is dat bedrijf ook nog niet geweest. Maar, dus, dat is vanaf 1995 aan de binnenkant nog niet schoongemaakt. Dus daar zijn we ook al jaren mee bezig” (R11).

Een buurvrouw uit een koopwoning gaat met haar klachten ook altijd naar de wooncorporatie en dat levert haar vaak frustraties op:

“Nee, als er iets is gaan we altijd naar Woonstad. Om een klacht te doen of te vragen hoe we het kunnen oplossen.. in het begin gingen we wel veel hoor, maar nu... helpt geen zier. Ze zeggen, we komen. We wachten hier de hele dag, ze komen gewoon niet” (R21).

Leo van der Burg van Woonstad daarentegen vertelt hoe moeilijk het is geweest om de VVE's op te starten:

“Ik ben heel nauw bij de Rhijnvis Feith betrokken geweest, bij de vorming van de VVE's en dat was echt een hel. Dat was zo verschrikkelijk, die mensen waren zo ontevreden, zo veeleisend, zo eh, egogerecht, konden zo weinig samenwerken met elkaar en dat was echt erg. Ze hadden heel erg de attitude van huurders. Ja, dat is zo een makkelijke koopvariant he, je koopt een woning en je koopt het onderhoud af en je kan nog steeds denken dat je een huisbaas hebt die overal voor moet zorgen” (Leo van der Burg, Woonstad).

Kopers die zich dus gedragen als huurders. Van der Burg beschrijft ook hoezeer deze mensen mopperen en klagen. Van alle klachten is er in zijn ogen 25% realistisch en terecht. Hierbij merkt hij op dat een wooncorporatie soms een log apparaat kan zijn dat niet meteen de zaken oplost en erkent dat bepaalde zaken terecht zijn waarover de bewoners klagen. De andere 75% heeft volgens hem betrekking op zaken die men samen dient op te lossen, die echt gaan

over de waardevermeerdering van het vastgoed waarin ze wonen en waarbij ze dus toekomstgericht moeten samenwerken.

Doordat kopers en huurders door elkaar wonen ontstaan er problemen in de gemeenschappelijke ruimtes, waarvoor vanuit de wooncorporatie dreigingen voor kostenverhoging gemaakt worden. Die helpen namelijk wel. Een aantal bewoners vertelt hier over en maakt inzichtelijk dat als het extra gaat kosten, men dan wel weer gemotiveerd is om de vuilnis op de juiste manier aan te bieden:

“Wel hebben we, heb ik een tijdje geleden een brief ontvangen van dat er klachten weer waren binnengekomen over dat ze het vuil dus niet in de container werden gedeponeerd. Dus veel grof vuil of vuilniszakken naast de containers hadden gezet. En toen hebben ze dus ook wel gezegd nou dat jongens als het nog een keur gebeurt dan. moet er waarschijnlijk nog een keer extra iemand een dag waarop dat opgeruimd wordt. Dan gaan de kosten daarvoor omhoog. Of eh.. of er moet iets anders veranderd worden waardoor mensen zelf verantwoordelijk worden voor de vuil. Daarover hebben we een brief gekregen” (R10).

Een buurman uit hetzelfde complex heeft geprobeerd een oplossing te vinden voor de vele schotels die werden geplaatst, maar ook deze collectieve actie is nooit geslaagd:

“Ik heb ook tegen hun gezegd, we kunnen ook een gezamenlijke satelliet voor boven kopen, en dat iedereen er van kan genieten. De kopers waren wel weinig, de huurders wilden niet, dus dat is wel gewoon zo gebeven” (R16).

Leo van der Burg draagt een soortgelijk voorbeeld aan om te duiden dat collectieve acties maar niet van de grond komen:

“Nou, we hebben het gehad over een centraal antennesysteem, weet je wel, hadden we zelfs nog een subsidie van de overheid voor naar binnen getrokken. Dus er kon voor heel weinig geld konden ze met elkaar een centraal antennesysteem, waarbij al die losse schotels niet meer nodig zouden zijn. Dus, okee, belangrijk voor het waardebehoud van het gebouw. En ja, daar kwamen ze niet uit, daar konden ze niet met elkaar een besluit over nemen. Dat is dus nooit van de grond gekomen, omdat je daar bepaalde meerderheden voor nodig hebt en dat kregen we gewoon niet bij mekaar gepraat. Je zou zeggen, dat is toch van eminent belang, bepaalde mensen zouden dan hun individuele belang even moet opschuiven voor het collectief, maar dat is niet gelukt” (Leo van der Burg, Woonstad).

Een bewoner vertelt hoge verwachtingen gehad te hebben van het wonen in een complex met koopwoningen, maar dat die helaas niet waar gemaakt zijn. Hij schetst de situatie waaruit hij komt zeer beeldend en al is dit een lang citaat, het is te beeldend om in te korten:

“Dus ik dacht ja je hebt dan een koopwoning en je hebt geen last van die mensen. Met werken en zo. Kijk vroeger waar ik woonde waren huurwoningen. En boven mij woonden asielzoekers. En die mensen gingen dag en nacht gewoon feesten. En als je ging klagen, ik moest een keer gewoon, weet je, ik had nachtdienst en het was gewoon een feestdag. Heel gekke dingen gingen ze doen, feesten en ruzie maken en kijk ik moet slapen. In de nacht heb ik ploegendienst. En even later kwam de dochter van die man en zegt ja maar wie werkt morgen. Iedereen is morgen vrij. Ik zeg mevrouw, je hebt bijvoorbeeld politiewerk. En de politie werkt, ze hebben 24 uur dienst. En ze is gewoon weggelopen. Dat soort dingen. Dus mensen beginnen ruzie met jou te maken, met jouw werk en dat soort dingen. Dus ik dacht ik koop een woning, heeft iedereen een koopwoning, en dan heb ik daar geen problemen mee. Nou ik kwam hier, en had ik weer hetzelfde gelul” (R2).

Een vrouw die samen met haar man in een ruime aan het plein woont wijst met de vinger naar de sociale huurders als het gaat om verloedering van de buitenruimte, maar neemt daarin meteen haar eigen context mee:

“En dat zijn vooral mensen die dáár wonen, dat zijn mensen uit de oudere.. die volgens mij niet snappen.. dat is volgens mij ook wel een beetje Spangen, of gewoon Rotterdam: Roteb komt het toch wel ophalen. Dus die maken het wel schoon, en die snappen ook niet, volgens mij.. ik ben daar heel erg mee opgegroeid, maar dat je dat niet gewoon zomaar op straat neerzet. Als je dat niet van je ouders meekrijgt, ja ik kan het ze bijna niet kwalijk nemen” (R20).

‘Ze’ zijn de mensen die hun zoi niet opruimen, ‘ze’ zetten hun vuilnis gewoon op straat, ‘ze’ horen er niet bij. En dan zijn er nog de onderhuidse parkeerperikelen die collectief opgelost zouden kunnen worden en in vele gesprekken boven tafel kwamen, waarvan een 42-jarige schoonmaakster van de nieuwe garde ze goed samenvat:

“Niemand parkeert op een plek die niet van hun is of zo. Verder bijzonderheden? Alleen mijn burens eigenlijk, die parkeren wel hun auto onder mijn terras, bij mijn terrein, maar ja. Ik heb geen auto, ga die deur dus niet opendoen en ik ga geen eh ja eh geen problemen veroorzaken. Het is alleen maar voor eventjes. Hun auto, ja het is af en toe, misschien om te schoonmaken en zo. Ja, ik zou het vragen, maar zij doet het zonder te vragen voor mijn garagedeur, voor mijn hek dus eh, maar ja ik ga hier verder geen probleem van maken” (R22).

Deze dame wil geen problemen en ziet wat er mis gaat, maar zegt er dus niets van, zij heeft dan ook geen auto... Maar wel een parkeerplek die anderen ongevraagd gebruiken. Zij werkt veel, heeft opgroeiende kinderen en leeft met de hand op de knip: “We gaan vaak naar het winkelcentrum of pakken een trein en gaan naar een andere stad. Af en toe. Als er goedkope trein eh treintickets zijn. Soms heb je een goedkope, een reclame, dan koop ik het wel” (R22).

Al met al is duidelijk dat men zich in de eigen ‘schulp’ terugtrekt en dat dit niet alleen te maken heeft met de omgeving waarin men woont; waar het merendeel een migratie achtergrond heeft. Niet alleen de etnische en culturele diversiteit, maar ook de sociaalmaatschappelijke homogeniteit drijft de bewoners dus in hun eigen wereld, hetgeen ook de werk- en thuisgerichtheid zou kunnen verklaren. Ook Rodney van den Hengel (TOS) beschrijft duidelijk de problematische diversiteit in de wijk wanneer hij vertelt over de verschillende groepen die niet open staan voor elkaar en dat men in zijn algemeenheid weinig interesse toont voor de ander. Men trekt zich echter niet zoals hij beweert in de eigen etnisch groep teug, maar op individueel niveau in de eigen woning.

#### **5.4 De ijle zone**

In de directe woonomgeving zijn er dus vele ergernissen voor de bewoners van de Rhijnvis Feith, die zij door tijdgebrek, werkgerichtheid en familiegerichtheid (lees: angst voor elkaar, voor problemen) niet aan kunnen pakken. Het publieke domein is van iedereen en van niemand, maar elke bewoner wordt er wél dagelijks mee geconfronteerd, waardoor de ergernissen zich opstapelen, zoals een vrouw uit een koopwoning aan het plein voorzichtig duidelijk maakt:

“Wat ik al zei in mijn eigen huis heb ik er helemaal geen klagen over. Maar daar buiten kan het wel altijd iets verbeteren, beter schoongemaakt worden na ja, beter opgeruimd worden of dat soort dingen” (R7).

In de publieke ruimte spreken de bewoners elkaar niet aan omtrent hun gedrag, niemand wil namelijk problemen en het kost allemaal weer tijd:

“Soms zie je die dingen die niet gebeuren, en dan denk je, ja ik doe het wel. Maar ja, kan je ook weinig van zeggen. Je hebt het toch afgesproken met z’n allen, als je niet meedoet, dan is het je eigen verantwoording” (R18).

In de zomer hangen er regelmatig wat jongeren op het plein en dat geeft overlast. De bewoners zeggen er echter weinig van en een 60-jarige vrouw is bang voor een grote mond van die jongelui en zegt:

“Dus daarom eh meestal zeg ik niks hoor, ik doe gewoon mijn raam dicht. (...) En jaah, ik heb wel eens de politie gebeld, maar dan moet je wel zeggen, weer zeggen, wie je bent, en je moet alle gegevens gaan eh uitleggen, daar heb ik ook geen zin om elke keer te gaan bellen” (R24).

Professor Groenman (1971) heeft het in deze context over de *ijle zone*, die alleen instrumenteel gebruikt wordt en waarmee de mensen geen binding hebben. Deze zone wordt doorkruist door mensen die sterk “thuisgericht” (Groenman, 1971: 9) zijn, mensen die zich richten op hun gezin en woning. In dit geval is de directe woonomgeving de *ijle zone*, sterker nog, zelfs de lift in het gebouw is verworpen tot een *ijle zone* wanneer bewoners anderen er niet meer op hun gedrag aanspreken en zich mateloos gaan irriteren:

“En eh.. ja zoals drugs en al wat je gelezen hebt over roken in de portiek en al, het gebeurt wel maar dat mag eigenlijk niet, maar het gebeurt wel. Vooral door de jongeren en al. Je probeert ze een beetje op aan te spreken maar dan ja.. dringt niet tot hun door. Zoals in mijn geval bijvoorbeeld, dat ik.. dan kom ik met kinderen met de lift en dan staan ze soms ook wel in de lift te roken. “Dus dat is geen pretje natuurlijk. Dus je probeert wel iets van te zeggen, maar op een gegeven moment van ja.. dan ben je toch zat, weet je, het helpt toch niet. Dan denk ik bij van me eigen, laat maar lekker gaan” (R6).

Andere inpandige ruimtes zijn ook *ijle zones* geworden, zoals de bergingen, de ruimtes waar het vuilnis moet worden opgeruimd en het binnenterrein waar allerlei spullen worden achtergelaten:

“Ik bedoel zoals beneden hebben we onze eigen ruimte voor eh, tenminste waar je al je vuil kwijt kan zeg maar. Zoals vuilniszakken en noem het maar op. Kan gewoon op een nette manier. Maar dan heb je van die... die laten alles achter, banken eh.. en alles ja.. En als ze gaan verhuizen laten ze gewoon de boel achter. En dan moeten we mensen, VVE moet dat gaan regelen en al. Dat gaat voor iedereen geld kosten natuurlijk, uiteindelijk. En ja.. nog aantal van zulke.. Ook vroeger dan op het binnenterrein, van alles spullen waar het niet mag. En ook geprobeerd aan te geven dus ja.. Dan weet je ook meestal van wie de kinderen waren en al. Probeer je ook een beetje op aan te spreken maar eh.. We hadden aardig wat gezeik weet je” (R6).

Een buurvrouw uit hetzelfde complex klaagt over het netjes houden van de binnenruimte dat maar niet van de grond komt en erkent dat initiatieven onder de bewoners niet houdbaar blijken:

“Want je hebt daar ook koop, maar dat is dan een flat en dit is dan een gezinswoning, dat we bijvoorbeeld de binnenplaats moeten opruimen. In het begin hebben wij als koopwoningen het

wel gedaan, maar er worden allerlei dingen neer gesmeten, en ja.. het is op een gegeven moment niet meer bij te houden. En dat kan de VVE wel opleggen en daar hebben ze in principe ook wel gelijk in, maar ik zie dat eh.. dat gebeurt niet, het is te veel, te groot. En er is heel even initiatief geweest om met een clubje bewoners één keer in de maand op zaterdag dat te doen en dan kwamen er twee, drie mensen, en de rest niet. Daar zijn we dan toch te individualistisch voor” (R19).

De bewoners richten zich alleen op hun eigen huis, hun eigen gezin en daardoor neemt niemand echt verantwoordelijkheid voor de onmiddellijke woonomgeving. Zélf s wanneer deze inpandig is. Daaruit vloeien de vele klachten voort, waarvan enkele hierboven zijn beschreven. Deze klachten laten de barrières zien die zijn opgeworpen door het terugtrekken in de eigen woning die een permanente stress, irritatie en frustratie veroorzaakt. Hierdoor zijn er enerzijds weinig mogelijkheden tot verdere identificatie dan ‘hard werken’ met anderen in het complex en anderzijds neemt men niet de moeite om te investeren in elkaar en neemt men geen tijd om problemen op te lossen. De prijs van hard werken is dat op deze manier niemand het publieke belang dient.

## **5.5 Conclusie**

Wanneer gekeken wordt naar de collectieve normen onder de respondenten, komt de focus op een primair niveau te liggen. Men moet zijn eigen troep opruimen en verantwoordelijk gedrag vertonen. Dit lukt niet, want er wordt ontzettend geklaagd over de buitenruimtes. Een problematisch label dat genoemd, maar niet echt gehanteerd wordt, is ‘normaal doen’. Men vindt dat de ander zich fatsoenlijk moet gedragen, maar spreekt hier de ander niet op aan uit angst voor de reactie. Er is geen vertrouwen.

Het collectief geheugen bestaat uit bedreigende, criminele gebeurtenissen of mislukte acties. De bewoners geven de buitenruimtes op deze manier een negatieve betekenis. Hierdoor wordt de buitenruimte object van frustraties en irritaties die de bewoners nog meer gevoelens van stress opleveren. Deze gebeurtenissen wordt ook nog eens door ogen de media, waardoor men thuis de realiteit bekijkt, vastgelegd en op een eenzijdige manier belicht.

De grote gemene deler is dat alle respondenten ‘hard werken’ erg belangrijk vinden. Deze collectieve identiteit wordt door iedereen gedragen. Alle respondenten doen mee in dit discours, dat een habitus veronderstelt waarbinnen men gerechtvaardigd is zich terug te trekken in de eigen woning. Men hoeft zich hierdoor niet met de ander bezig te houden. Dit terugtrekken in de eigen schulp wordt door Robert Putnam (2007) uitgelegd. Hij laat zien dat er een relatie bestaat tussen een gediversifieerde context en het wegvallen van het vertrouwen in de ander. Toch is deze context ook verrassend homogeen als gaat om werk- en familiegerichtheid.

De ander is bedreigend, men niet wat hoe er gereageerd kan worden en gaat elkaar uit de weg. Dit triviale gedrag kan verschillende motieven hebben, maar is volgens Putnam (2007) in de basis een vertrouwenskwestie. Er zijn dan ook hoegenaamd geen netwerken binnen de Rhijnvis Feith te detecteren, op drie na. Dit zijn de uitzonderingen die de regel bevestigen. De oudere bewoners in de benedenwoningen aan de Spaansebocht vormen een netwerk. Zij hebben een historisch collectief geheugen. Ook is er een schijnbaar klein, hecht netwerk van Marokkaanse vrouwen die niet hebben meegedaan aan dit onderzoek, maar dat wel meerder malen is aangekaart door respondenten. Onder een paar andere bewoners is ook een netwerk ontstaan. Zij zijn in 2003 naast elkaar komen te wonen aan het Piet Paaltjensplein. Woonduur is bij deze netwerken een belangrijke indicator voor het ontstaan ervan; het verbreedert.

De openbare ruimte is het domein waar het terugtrekgedrag schrijnend duidelijk wordt. Doordat men geen tijd maakt om zich met de ander bezig te houden, op wat voor manier dan ook, lopen alle collectieve acties op niets uit. Ook vanuit de wooncorporatie wordt dit als problematisch ervaren. Leo van der Burg (Woonstad) heeft het over kopers die zich als huurders gedragen, die geen verantwoordelijkheid nemen voor hun investering en toekomst.

Op deze manier ontstaat een anomische situatie in de ruimtes direct rond de woningen die Groenman (1971) als *ijle zones* beschrijft. Doordat men zich zo enorm ergert in deze ruimtes, worden ze nóg meer gemeden en trekt men zich nóg meer terug achter de eigen voordeur. De publieke ruimtes zijn op deze manier verworpen tot bronnen van ergernis en onbepaaldheid. De prijs van 'hard werken' of terugtrekking in de eigen woning is dat er niemand is die het publiek belang dient.

## H6 Conclusie

Bij het proces van gentrification vervangen hoge inkomens met een hogere sociaaleconomische status de lagere inkomens en is er sprake van stijging van de vastgoedwaarde. In Rotterdam wordt dit proces actief door de gemeente als middel ingezet om de middenklasse aan te trekken en zo een economische stedelijke impuls te genereren. Het Rhijnvis Feith project in de wijk Spangen is zo'n nieuwbouwproject om deze wijk weer op de kaart te zetten. Enkele decennia geleden nog in een ernstige achterstandssituatie, maar sinds begin jaren '90 is Spangen een plek van stedelijke vernieuwing, waarbij veel panden werden gesloopt, gerenoveerd of vervangen door nieuwbouw. Dit onderzoek richt zich op de bewoners van dit nieuwbouwproject, dat in 1994 gestart is met de bouw van 48 sociale huurwoningen die later door de wooncorporatie te koop zijn aangeboden. In 2003 is dit project met de oplevering van 109 nieuwbouw huur- en koopwoningen afgesloten.

In het systeem van vrije marktwerking en terugtrekking van de overheid op het gebied van sociale zorg worden burgers steeds meer zelfverantwoordelijk gehouden voor het succesvol organiseren van hun leven. Men is in grotere mate op zichzelf aangewezen en ook in Nederland is er sprake van een verschraling van de sociale huursector en een afbrokkeling van de verzorgingsstaat die gepaard gaat met sociale processen als criminalisering van armoede. Dit onderzoek richtte zich in eerste instantie op gentrifiers, maar kreeg te maken met mensen die hun hoofd boven water proberen te houden. Nu de staat niet langer een inkomen en onderkomen regelt, zijn deze mensen gedwongen dit zelf te doen. Kortom, er lijkt in deze casus sprake te zijn van gedwongen gentrification.

Het antwoord op de eerste deelvraag: "Hoe kunnen de gentrifiers getypeerd worden?" kan als volgt gegeven worden. Het gaat in deze casus om mensen met zeer verschillende etnische achtergronden (vaak tweede generatie migranten) en leeftijden die vooral door hard te werken vooruit proberen te komen in deze maatschappij. Zij zijn over het algemeen middelbaar opgeleid en doen ondersteunend werk.

De grote gemeenschappelijke deler is dat men 'hard werken' hoog in het vaandel heeft staan. Dit zorgt ervoor dat men weinig vrije tijd heeft en de spaarzame vrije momenten die er zijn met het gezin en/of binnenshuis doorbrengt. De collectieve identiteit van de respondenten lijkt net zoals in het onderzoek van Lamont (2000) om de strijd van het bestaan te draaien. 'Hard werken' is daarin de enige mogelijkheid tot sociale stijging en op deze manier tracht men de onzekerheden in deze snel veranderende wereld te bestrijden.

Toch werkt de helft van de respondenten part-time en zijn de meesten 's avonds gewoon thuis. Men werkt hier feitelijk niet harder dan elders. Dit sleutelbegrip, dat uit werkelijk elk interview is gedistilleerd, heeft dus een andere betekenis dat het in eerste instantie doet vermoeden. Achter dit 'hard werken' ligt een mijndend en terugtrekkend gedrag



ten grondslag, dat onder andere duidelijk wordt wanneer men zeer veel over de gedeelde ruimtes klaagt, maar niets daarvan met elkaar communiceert.

Kortom, het gaat hier om gezinnen die niet alleen teruggeworpen zijn op zichzelf en hun zelfredzaamheid nu overheden steeds minder voorzien in sociale zekerheden en de stedelijke context steeds meer een economische en commerciële arena van mondiale partijen is geworden. Hierdoor trekt men zich terug in de eigen woning, in de eigen 'schulp'. Putnam (2007) gebruikt de metafoor van de schildpad om dit terugtrekkend gedrag te beschrijven.

Hoe vormen mensen die door deze mechanismen van neoliberalisering en diversiteit teruggeworpen zijn op zichzelf gemeenschappen? Dit blijkt heel moeilijk te gaan; men maakt een praatje met medebewoners wordt gemaakt, maar meer ook niet. Dat zou ook als bemoeizuchtig kunnen worden ervaren. Het lijkt er in deze casus op dat de gemeenschappen die er zijn, gebaseerd zijn op gedeelde uitsluiting; de schildpad.

Niet alleen het klagen, maar ook het mislukken van allerlei collectieve acties laten zien dat er frustraties, irritaties en gevoelens van stress overheersen wanneer het gaat om het gedeelde domein. De buitenruimte heeft een negatieve betekenis gekregen, omdat men daarin de Ander ontmoet. Door het terugtrekgedrag heeft men weinig tijd en geduld. Men ergert zich mateloos aan de manier waarop medebewoners omgaan met de openbare ruimte van de straat, het plein, maar ook met de ruimtes binnen de wooncomplexen. Toch spreekt men elkaar uit angst voor reacties hier niet op aan.

Op deze manier ontstaat een spanningsveld in de openbare ruimtes tussen klacht en bemoeienis. Deze gedeelde ruimtes verworden tot *ijle zones* (Groenman, 1971), ruimtes die vol obstakels zijn en een bepaalde onbestemdheid uitstralen. Deze obstakels zorgen voor een permanente stress waardoor men zich nog meer terugtrekt. Hierdoor blijven er weinig mogelijkheden over om zich op andere manieren met elkaar te identificeren, want alleen al het maken van tijdsinvesteringen voor elkaar is problematisch. Het publieke domein, dus ook de buurt, is een *ijle zone* geworden, een plek waar men samen geen zaken of activiteiten voor elkaar krijgt. Het blijkt moeilijk het publieke belang te dienen als zelfredzaamheid en terugtrekking in de eigen woning de norm is.

Samenvattend, bovenstaande deelvragen geven samen antwoord op de hoofdvraag: "Op welke manieren organiseren bewoners gemeenschap en welke mechanismen liggen daaraan ten grondslag?" op de volgende manier. Mechanismen als collectieve identiteitsvorming en processen van in- en uitsluiting stagneren door enerzijds een teveel aan diversiteit en stress, en anderzijds een gedeelde homogene sociaalmaatschappelijk situatie, waardoor netwerken alleen op basis van gedeelde uitsluiting ontstaan. Het sleutelbegrip 'hard werken' geeft dus niet alleen aan dat arbeidsethos het hoogste goed is, maar ook dat men zich in hoge mate teruggeworpen voelt op zichzelf en de eigen woning en dat men door 'hard werken' niet open kan staan voor de ander.

Het is duidelijk gebleken dat de demarcaties tussen 'wij' en 'zij' geschetst worden langs morele symbolische grenzen (Lamont, 1992) die de nadruk leggen op deze arbeidsethos, eerlijkheid en integriteit. Dat het hier om morele grenzen gaat en niet om sociaaleconomische, die zaken als rijkdom en macht duiden, of culturele grenzen, die zich richten op zaken als onderwijs, intelligentie, smaak en manieren, betekent dat het hier gaat om de arbeidersklasse, ofwel de lagere middenklasse en niet om de klassieke vorm van gentrifiers uit de hogere middenklasse.

## Geraadpleegde literatuur

- Babbie, E. (2007). *The practice of social research. Eleventh edition*. Belmont: Thomson Wadsworth.
- Bergeijk, E. van, Kokx, A., Bolt, G. en Kempen, R. van (2008). *Helpt herstructurering? Effecten van stedelijke herstructurering op wijken en bewoners*. Delft: Eburon.
- Blokland, T. (2009). *Celebrating local histories and defining neighbourhood communities: place-making in a gentrified neighbourhood*. Uit: *Urban Studies* 46 (8), pp. 1593-1610.
- Burgers, J. en G. Engbersen (1994). *De wrok van Spangen. Opkomst en neergang van een arbeidersbuurt*. Uit: *Psychologie en Maatschappij* 18 (4), pp. 292-302.
- Clark, E. (2005). *The order and simplicity of gentrification – a political challenge*. Uit: *Gentrification in a global context. The new urban colonialism*. R. Atkinson en G. Bridge (Red.) pp. 256-263. London: Routledge.
- Clay, P.L. (1979). *The mature revitalized neighborhood: emerging issues in gentrification*. Uit: L. Lees, T. Slater en E. Wyly (Red.). *The gentrification reader 2010*. Londen: Routledge.
- Deelgemeente Delfshaven (2010). *Wijkanalyse ten behoeve van het Integraal Wijkactieprogramma 2011. Deelgemeente: Delfshaven. Wijk: Spangen*. Rotterdam: gemeente Rotterdam
- Elias, N. en J.L. Scotson (1964, herdrukt in 1994). *The established and the outsiders*. London: SAGE publications.
- Fleurke, F., J. van de Schaar en F. van Wijk (2009). *Ontwikkelingspaden voor wooncorporaties*. Amsterdam: RIGO Research en Advies BV.
- Flick, U. (2006). *An introduction to qualitative research. Third edition*. London: Sage publications Ltd.
- Florida, R. (2002). *The rise of the Creative Class*. New York: Basic Books.
- Gemeente Rotterdam (2004). *Economische visie 2020*. Rotterdam: Gemeente Rotterdam.
- Gemeente Rotterdam (2007). *Stadsvisie Rotterdam. Ruimtelijke ontwikkelingsstrategie 2030*. Rotterdam: Gemeente Rotterdam.
- Gemeente Rotterdam (2010). *Transformatie van Spangen. Update 2009*. Rotterdam: COS
- Groenman, S. (1959). *Ons deel in de ruimte. Beschouwingen over vraagstukken in het grensgebied van sociologie, sociale opbouw en planologie*. Assen: Van Gorcum & Comp.
- Groenman, S. (1971). *Goede kanten van kleine gemeenten*. Uit: *Intermediair* 7 (18) pp.7/9
- Hackworth, J. en N. Smith (2001). *The changing state of gentrification*. Uit: *Tijdschrift voor Economische en Sociale Geografie* 92(4): pp. 464-477.
- Havenbedrijf Rotterdam (2011). *Haven in cijfers*. Rotterdam: Port of Rotterdam
- Lamont, M. (1992). *Money, Morals and Manners. The Culture of the French and the American Upper-Middle Class*. Chicago: The University of Chicago Press

Lamont, M. (2000). *The dignity of working men. Morality and the Boundaries of Race, Class, and Immigration*. New York: Russell Sage Foundation.

Putnam, R. D. (2000). *Bowling Alone. The Collapse and Revival of American Community*. New York: Simon & Schuster.

Putnam, R. D. (2007). *E Pluribus Unum: Diversity and Community in the twenty-first century*. The 2006 Johan Skytte Prize Lecture. Uit: *Scandinavian Political Studies* 30 (2), pp. 137-174.

Reijndorp, A. (2004). *Stadswijk*. Rotterdam: NAI uitgevers.

Uitermark, J., J.W. Duyvendak en R. Kleinhans (2007). *Gentrification as a governmental strategy. Social cohesion and social control in Hoogvliet, Rotterdam*. Uit: *Environment and Planning A* 39 (1): pp.125-141.

Voet, H.A. en H.J.S. Klaassen (2007). *Rotterdam door de tijd deel 12; Delfshaven, Bospolder, Tussendijken en Spangen*. Capelle aan den IJssel: uitgeverij Voet.

## **Bijlage I    Overzicht van onderzoeksactiviteiten**

|                       |   |
|-----------------------|---|
| 21 januari 2011:      | gesprek in de Creative Factory met Hugo Post, zelfstandig opbouwwerker in Delfshaven  |
| 2 februari 2011:      | interview Leo van der Burg, manager wooncorporatie Woonstad   |
| 27 april 2011:        | bijeenkomst met bachelorstudenten: presentaties in buurthuis Spiekman met Hugo Post en aansluitend wijkbezoek   |
| 29 april 2011:        | gesprek met Sandra Xavelkous van Delphi opbouwwerk in buurthuis Spiekman i.v.m. het opsporen en benaderen van zware schakels en andere respondenten van RF I en II. |
| 12 mei 2011:          | geflyerd bij alle adressen van de Rhijnvis Feith I en II  |
| 15 mei 2011:          | 1e testcase vragenlijst (respondent 1)  |
| 18 mei 2011:          | 2e testcase vragenlijst, met BA student (respondent 2)  |
| 18 mei 2011:          | vragenlijst met toegevoegde vragen van BA studenten definitief  |
| 19 mei 2011:          | vragenlijsten opgehaald EUR   |
| 20 mei 2011:          | veldwerkbijeenkomst met de BA studenten, vragenlijsten uitgedeeld, werkwijze besproken  |
| 21 mei – 3 juni 2011: | veldwerk met BA studenten: interviews afnemen en observaties in de wijk   |
| 1 juni 2011           | respondenten 1 en 2 benaderd om nog eens een paar vragen door te nemen  |
| 17 juni 2011:         | interview deel II respondent 1  |
| 7 juli 2011:          | onderzoeksopzet definitief goedgekeurd  |
| 1-5 augustus 2011:    | een doos met materiaal van respondenten 1 en 4 geanalyseerd en bruikbaar materiaal gekopieerd   |
| 4-12 augustus 2011:   | veldwerk; interviews afnemen  |
| 27 januari 2012:      | interview Rodney van den Hengel van Thuis Op Straat (TOS)   |

## Bijlage II Brief aan bewoners

Rotterdam, 12 mei 2011

Geachte heer/mevrouw,

De laatste vijftien jaar is er behoorlijk gebouwd in Spangen. Mensen vanuit de wijk zelf, maar ook van daarbuiten zijn in deze nieuwe woningen gaan wonen. Nu het vernieuwingsproces zo ver gevorderd is, willen wij stilstaan bij de vraag wie die nieuwe bewoners zijn en welke relatie(s) zij met elkaar en de buurt hebben.

Onder leiding van Dr. Justus Uitermark ([uitermark@fsw.eur.nl](mailto:uitermark@fsw.eur.nl)) en met de hulp van vier bachelorstudenten van de Erasmus Universiteit doen wij onderzoek naar gemeenschapsvorming na stedelijke vernieuwing. Hierbij richten wij ons op alle bewoners van de woningen aan het Piet Paaltjensplein, de Rhijnvis Feithstraat en de Dichterlijke Vrijheid in Spangen. In het kader van dit onderzoek is het van groot belang dat we u spreken over uw relaties met medebewoners en over uw relaties met de buurt. Dit interview zal ongeveer een uur in beslag nemen en de resultaten worden uiteraard volledig anoniem verwerkt. Wij zullen u daarom de komende twee maanden benaderen met de vraag met ons in gesprek te gaan.

Het leek ons niet correct u daarmee te overvallen, vandaar deze brief. Mocht u nu al enthousiast zijn en mee willen werken aan ons onderzoek, dan kunt u dit via onderstaand emailadres of telefoonnummer kenbaar maken.

Wij vertrouwen erop u hiermee voldoende te hebben geïnformeerd en hopen op een leerzaam gesprek.

Met vriendelijke groet,

Maria van Sorgen en Sander Sparenberg

Studenten aan de Faculteit Sociale Wetenschappen van de Erasmus Universiteit  
[msvansorgen@upcmail.nl](mailto:msvansorgen@upcmail.nl)  
06-22.34.67.54

## Bijlage III Overzicht respondenten

| R  | Etniciteit             | Geslacht | Leeftijd | Beroep                              | Koop of huur      |
|----|------------------------|----------|----------|-------------------------------------|-------------------|
| 1  | Kaapverdiaans          | man      | 46       | stratenmaker                        | koop              |
| 2  | Surinaams-hindoestaans | man      | 47       | inspecteur vliegtuigmotoren         | koop              |
| 3  | Chinees                | vrouw    | 52       | OK-assistent                        | koop              |
| 5  | Kaapverdiaans          | man      | 50       | reis & expeditie kantoor            | vrije sector huur |
| 7  | Surinaams-hindoestaans | man      | 42       | ambtenaar van politie               | koop              |
| 8  | Kaapverdiaans          | man      | 40       | applicatie-beheerder                | koop              |
| 10 | Turks                  | vrouw    | 35       | praktijkondersteuner                | koop              |
| 11 | Surinaams-hindoestaans | vrouw    | 25       | financial controller                | vrije sector huur |
| 12 | Turks                  | vrouw    | 33       | docent Nederlands                   | koop              |
| 13 | Nederlands             | vrouw    | 24       | accountspecialist                   | vrije sector huur |
| 14 | Nederlands             | vrouw    | 61       | administratief medewerkster         | koop              |
| 15 | Surinaams              | man      | 28       | controleur OV                       | koop              |
| 16 | Turks                  | vrouw    | 40       | schoolloopbaanbegeleider            | koop              |
| 18 | Kaapverdiaans          | vrouw    | 32       | projectmedewerkster                 | koop              |
| 19 | Turks                  | man      | 20       | student                             | koop              |
| 20 | Turks                  | man      | 28       | directeur groothandel groente/fruit | koop              |
| 21 | Turks                  | man      | 26       | online marketing specialist         | koop              |
| 22 | Turks                  | vrouw    | 35       | verzorgende in verpleeghuis         | koop              |
| 23 | Nederlands             | vrouw    | 52       | maatschappelijk werker              | koop              |
| 24 | Nederlands             | vrouw    | 33       | GZ-psycholoog / manager             | koop              |
| 25 | Surinaams              | vrouw    | 60       | klantmanager Sociale Dienst         | koop              |
| 27 | Kaapverdiaans          | vrouw    | 42       | schoonmaakster                      | koop              |
| 28 | Surinaams              | vrouw    | 35       | analiste                            | koop              |
| 29 | Surinaams-hindoestaans | vrouw    | 49       | zorgondersteuner                    | koop              |

## **Bijlage IV Survey vragen ‘Gemeenschapsvorming na gentrification’**

*Onderstaande vragen hebben betrekking op uw persoonlijke situatie.*

1. Wat is uw geslacht?
2. Wat is uw leeftijd in jaren?
3. Opleiding
  - a. Wat is uw hoogst afgeronde opleiding?
  - b. Welke opleiding is dit?
4. Heeft u inkomen uit werk? Ja - ga naar vraag 5. Nee - ga naar vraag 7.
5. Wat is uw dienstbetrekking? Part-time / Full-time / Zelfstandig ondernemer / Anders, namelijk
6. Wat is uw beroep? Ga naar vraag 8
7. Wat is de status van uw werkloosheid? Zoekende / Student / Gepensioneerd / Afgekeurd / Anders, namelijk

*De volgende vragen gaan niet alleen over uw persoon, maar over uw huishouden.*

8. Wat is ongeveer het totale netto-inkomen per maand van uw huishouden?
  - < € 500,-
  - € 500,- tot € 750,-
  - € 750,- tot € 1100,-
  - € 1100,- tot € 1500,-
  - € 1500,- tot € 2000,-
  - € 2000,- tot € 2500,-
  - € 2500,- tot € 3200,-
  - € 3200,- tot € 4000,-
  - > € 4000,-
  - Weet niet / geen antwoord
9. Wat is de huidige samenstelling van uw huishouden?
10. Mijn huidige woning is:
  - een huurwoning uit de particuliere sector - ga naar vraag 12
  - een huurwoning van een woningcorporatie uit de vrije sector - ga naar vraag 12
  - een sociale huurwoning van een woningcorporatie - ga naar vraag 12
  - een koopwoning - ga naar vraag 11
11. De waarde van mijn woning ligt:
  - € 50.000,- en € 100.000,-
  - € 100.000,- en € 150.000,-
  - € 150.000,- en € 200.000,-
  - € 200.000,- en € 250.000,-
  - € 250.000,- en € 300.000,-
  - € 300.000,- en € 350.000,-
  - > € 350.000,-
12. Hoeveel jaren woont u in uw huidige woning?
13. Hoeveel jaren woont u in uw huidige buurt?
14. Waar woonde u voordat u uw huidige woning betrok?
  - In dezelfde buurt
  - In Rotterdam Oost
  - In Rotterdam West
  - In Rotterdam Noord
  - In Rotterdam Zuid
  - Elders, namelijk



15. Waarom heeft u voor uw huidige woning gekozen?  
(meerdere antwoorden mogelijk)
- Vanwege de ligging in de stad Rotterdam
  - Vanwege de diversiteit in de buurt
  - Vanwege de voorzieningen in de wijk
  - Vanwege de gunstige locatie ten opzichte van werk
  - Dichtbij familie
  - Dichtbij vrienden
  - Gunstige prijs
  - Verwachtingen toekomstige waardeontwikkeling
  - Vanwege de invloed en betrokkenheid bij de ontwikkeling van de woning
  - Het type woning spreekt mij aan
  - Vanwege de bouwstijl
  - Aanwezigheid tuin
  - Gemeenschappelijke ruimte
  - Vanwege gelijksoortige medebewoners
16. Mijn huidige woning is...
- een nieuwbouwwoning
  - een gerenoveerde woning
  - anders, namelijk

***De volgende vragen gaan over het wonen in uw woningcomplex en over gemeenschappelijke normen.***

17. Kunt u iets vertellen over hoe het is om in uw wooncomplex te wonen?  
Hoe gaan bewoners met elkaar om? Wat mag wel en wat mag niet in het wooncomplex?
18. Kunt u iets vertellen over de sfeer in uw woningcomplex? Waarom goed/slecht?  
Hoe denkt u dat anderen dit ervaren?
19. Zijn er binnen uw woningcomplex afspraken gemaakt met betrekking tot leefregels?
- Ja en ik ben betrokken geweest bij het opstellen ervan.
  - Ja, maar ik ben niet betrokken geweest bij het opstellen ervan.
  - Nee
20. Heeft u met betrekking tot leefregels een contract ondertekend?
- Ja, ik heb een contract ondertekend.
  - Nee, ik heb geen contract ondertekend.
21. Is er in uw wooncomplex een huismeester of een complexbeheerder actief?
- Ja
  - Nee
22. Kunt u iets vertellen over de verantwoordelijkheid van bewoners zelf met betrekking tot de leefbaarheid binnen uw wooncomplex?
23. Wat kunt u vertellen over actieve bewoners binnen uw wooncomplex?  
Wat ondernemen zij en waarom?
24. Wat kunt u vertellen over bijzondere gebeurtenissen binnen uw wooncomplex?
25. Wat kunt u vertellen over terugkomende activiteiten binnen uw wooncomplex?  
Waarom worden zij georganiseerd en wie is verantwoordelijk voor de organisatie?
26. Is er binnen uw wooncomplex een ...
- Nieuwsbrief
  - Bewonerskrant
  - Internetforum

***De volgende vragen gaan over leefstijl.***

27. In hoeverre bent u het eens of oneens met de volgende uitspraken?  
(per uitspraak slechts een hokje aankruisen)

|                         |             |          |                     |                              |
|-------------------------|-------------|----------|---------------------|------------------------------|
| Helemaal<br>mee<br>eens | Mee<br>eens | Neutraal | Niet<br>mee<br>eens | Helemaal<br>niet mee<br>eens |
|-------------------------|-------------|----------|---------------------|------------------------------|

- A. Ik woon hier met mensen bij wie ik mij thuis voel
- B. Ik woon hier met mensen die een zelfde leefstijl hebben
- C. De meeste bewoners in dit complex zitten in dezelfde levensfase
- D. In dit complex wonen mensen met ongeveer hetzelfde inkomen

28. Hoe brengt u uw vrije tijd door?

***De volgende vragen gaan over relaties met medebewoners.***

29. In hoeverre bent u het eens of oneens met de volgende uitspraken?  
(per uitspraak slechts een hokje aankruisen)

|                         |             |          |                     |                              |
|-------------------------|-------------|----------|---------------------|------------------------------|
| Helemaal<br>mee<br>eens | Mee<br>eens | Neutraal | Niet<br>mee<br>eens | Helemaal<br>niet mee<br>eens |
|-------------------------|-------------|----------|---------------------|------------------------------|

- A. Ik ben sterk op medebewoners gericht
- B. Ik bezoek medebewoners in hun huis
- C. Ik leen spullen en wissel gunsten uit met medebewoners
- D. In gevallen van nood staan medebewoners voor me klaar
- E. Ik ken veel medebewoners bij naam
- F. Ik maak regelmatig een praatje met medebewoners
- G. Sommige medebewoners zijn echte vrienden

30. Hoe omschrijft u het contact met medebewoners van uw wooncomplex?

31. Welke informatie deelt u met uw medebewoners van uw wooncomplex?

***De volgende vragen gaan over relaties met de buurt.***

32. Hoe vaak ontmoet u andere buurtbewoners, dus mensen van buiten uw wooncomplex,  
in een andere omgeving?  
(per uitspraak slechts een hokje aankruisen)

|       |      |                                 |                 |      |
|-------|------|---------------------------------|-----------------|------|
| Nooit | Soms | Niet van<br>van toe-<br>passing | Regel-<br>matig | Vaak |
|-------|------|---------------------------------|-----------------|------|

- A. Op het werk
- B. Tijdens het winkelen
- C. Op politieke bijeenkomsten
- D. Op of bij school
- E. Op de sport- of recreatievereniging
- F. In horecagelegenheden
- G. Bij vrijwilligersorganisaties

- H. In het buurthuis
- I. In een gebedshuis
- J. In de bewonersorganisatie

33. Maakt u gebruik van voorzieningen in de buurt, zo ja welke en hoe vaak? (winkels, scholen, sport- of recreatieverenigingen, horeca, speelvoorzieningen)

34. In hoeverre bent u het eens of oneens met de volgende uitspraken? (per uitspraak slechts een hokje aankruisen)

|                         |             |          |                     |                              |
|-------------------------|-------------|----------|---------------------|------------------------------|
| Helemaal<br>mee<br>eens | Mee<br>eens | Neutraal | Niet<br>mee<br>eens | Helemaal<br>niet mee<br>eens |
|-------------------------|-------------|----------|---------------------|------------------------------|

- A. Als mensen in de buurt iets organiseren dan ervaar ik dat eerder als iets dat 'wij' doen dan dat 'zij' iets doen
- B. Het wonen in deze buur geeft me een gemeenschapsgevoel
- C. Ik maak regelmatig een praatje met mensen uit de buurt

***De volgende vragen gaan over veiligheid***

35. Spangen heeft lang bekend gestaan als hotspot van criminaliteit. Wat zijn uw ervaringen hiermee? (zelf slachtoffer?)

36. Wordt er volgens u in de buurt aan preventie van criminaliteit gedaan door bijvoorbeeld politie of buurtbewoners? (Zo ja, hoe?)

***De volgende vragen gaan over de samenstelling van uw sociale netwerk***

37. In hoeverre bent u het eens of oneens met de volgende uitspraken? (per uitspraak slechts een hokje aankruisen)

|                         |             |          |                     |                              |
|-------------------------|-------------|----------|---------------------|------------------------------|
| Helemaal<br>mee<br>eens | Mee<br>eens | Neutraal | Niet<br>mee<br>eens | Helemaal<br>niet mee<br>eens |
|-------------------------|-------------|----------|---------------------|------------------------------|

- A. Mijn vriendengroep / kennissengroep is divers (verschillende etnische en culturele achtergronden)
- B. Ik heb regelmatig contact met mensen die andere religieuze opvattingen hebben dan ik (minimaal eens per twee weken)
- C. Ik heb regelmatig contact met mensen die een andere etnische achtergrond hebben dan ik (minimaal eens per twee weken)
- D. Ik onderneem stappen om mensen te leren die een andere achtergrond hebben dan ik (buurthuizen bezoeken, culturele bijeenkomsten, ontmoetingsbijeenkomsten)
- E. Mijn sociale netwerk bestaat voor (een deel) uit mensen die in deze wijk wonen
- F. Mijn vriendengroep / kennissenkring in deze buurt is divers (verschillende etnische en culturele achtergronden)
- G. Ik onderneem stappen om in de buurt mensen te leren kennen van buiten mijn wooncomplex (buurthuizen bezoeken, culturele bijeenkomsten, ontmoetingsbijeenkomsten, gesprekken aanknopen met mensen in de buurt)
- H. Diversiteit in de buurt draagt bij aan mijn woonplezier

38. Hoe denkt u over diversiteit in uw omgeving? (Positief/negatief? Ervaringen?)