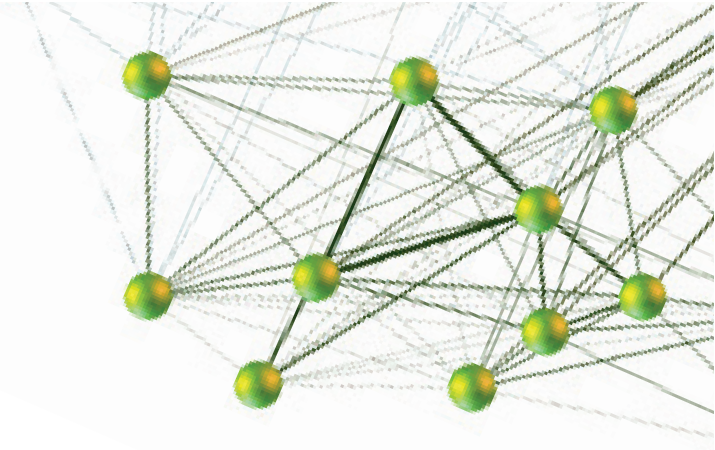




De **bindende** factor

Een studie naar sociale netwerken binnen een continu toegankelijke publieke ruimte.



Voorwoord

Sinds 2005 werk ik als freelancer aan diverse sociaal maatschappelijke projecten in Rotterdam. Hoe dieper ik in de Rotterdamse wijken dook, hoe meer mijn nieuwsgierigheid gevoed werd naar de reden waarom bepaalde sociale processen verlopen, zoals ze verlopen. Één van de vragen die bij me opkwam is: **Waarom** spendeert gemeente Rotterdam tonnen aan euro's aan integratieprojecten waarbij het de bedoeling is dat mensen met verschillende culturele achtergronden elkaar leren kennen, terwijl in de openbare ruimte spontane ontmoeting wordt ontmoedigd door regulering? Aangespoord door mijn nieuwsgierigheid besloot ik in 2010 te starten met de studie sociologie aan de Erasmus Universiteit. In twee jaar heb ik veel geleerd waardoor ik nu kan genieten van een breed sociaal theoretisch denkkader dat ik graag inzet in de alledaagse praktijk.

Met trots presenteer ik deze scriptie. Voor het tot stand komen van de scriptie kan ik bijna mijn gehele binnenste kring van mijn netwerk bedanken. Bij deze. Daarnaast ben ik mijn begeleider Justus Uitermark erg dankbaar voor zijn enthousiasme en advies.

Anne van Summeren
351617

Erasmus Universiteit
Master: Sociologie - Grootstedelijke Vraagstukken en Beleid.
Begeleider: Justus Uitermark
Grafische vormgeving: Ruben Creemers

September 2012

Inhoudsopgave

| | |
|--|-----------|
| Hoofdstuk 1 Inleiding | 5 |
| Hoofdstuk 2 Theorie en methode | 8 |
| Inleiding | 8 |
| Groepsvorming | 9 |
| Identificatie | 10 |
| 'Brokers' | 11 |
| Resumé | 12 |
| Hoofdstuk 3 Dataverzameling | 14 |
| Proefpark de Punt | 14 |
| De aanpak | 14 |
| Data | 15 |
| Data-analyse | 16 |
| Hoofdstuk 4 De resultaten | 20 |
| Groepen | 20 |
| Centrale groepen | 22 |
| Semi periferie groepen | 26 |
| Periferie groepen | 35 |
| Brokers | 36 |
| Centrale 'brokers' | 37 |
| Periferie 'brokers' | 44 |
| Toe-eigening door 'brokers' | 47 |
| Relaties tussen de vier meest prominente 'brokers' | 50 |
| Hoofdstuk 5 Conclusie en discussie | 54 |
| Conclusie | 54 |
| Discussie | 57 |
| Literatuurlijst | 60 |
| Appendix A: Systematische notities | 62 |

1. Inleiding

Een doorsnee dag op Proefpark de Punt

Één van de dagelijkse parkbezoekers zorgt deze ochtend dat de fluitketel in het tuinhuis al vroeg op het vuur staat. Nadat de ketel zijn hoge toon heeft laten horen staan er twee kannen, één gevuld met thee en de andere met koffie, op tafel. Niet veel later arriveren één voor één de andere 'koffiedrinkers'; twee Turkse mannen en twee Nederlandse vrouwen. Aan de tafel wordt er gepraat over culturele verschillen tussen Turkije en Nederland. Na het drinken van het eerste bakje koffie ontfermen twee van de vijftigplussers zich over de dieren en de planten in het park. Vandaag is het druk in en rond het tuinhuis. Ook de professionals van Creatief Beheer drinken koffie waarna de één eerder aan de slag gaat met zijn taken dan de ander. De tuinman maait het gras, de kasman verspeent de plantjes en de parkbeheerster zorgt voor de contacten met instanties en buurtbewoners. Rond 12 uur vertrekt de laatste 'koffiedrinker'. Gedurende de dag bezoekt een verscheidenheid aan mensen met diverse beweegredenen het park. Ouders en grootouders spelen met hun (klein)kinderen in de kinderspeelplaats, kijken naar de dieren en wandelen over het park. Turkse oudere dames uit de buurt ontmoeten elkaar in het tuinhuis omdat het is gaan regenen. Zodra de schoolbel klinkt komen kinderen uit verschillende hoeken het park opgerend. Sommigen rennen met een bal onder hun arm richting het voetbalveld. Anderen speuren de grond af op zoek naar een goede stok voor een 'oorlogsspel'. Een paar kinderen lopen naar de parkbeheerster en vragen naar de activiteit van de dag. Zij helpen vervolgens mee met zaaien in de kas, bomen planten, onkruid wieden of harken bladeren op. Aan de rand van het park is er bedrijvigheid bij de moestuinen op de dijk. Een Nederlandse en een Turkse vrouw werken in hun moestuin en spreken met elkaar over de gewassen die er groeien. Rond 16 uur parkeert de 'duivenman' zijn auto in de Hudsonstraat. Niet ver van het tuinhuis staat een duiventil waarin hij ongeveer negen duiven houdt. Hij geeft de duiven eten en laat ze uit het hok zodat ze vrij kunnen rondvliegen. Aan het einde van de observatiedag, rond 18 uur, bezoeken jonge ouders met hun kinderen het park. En een aantal jonge vrouwen van in de dertig ontmoet elkaar aan de picknicktafel die voor het tuinhuis staat.

Proefpark de Punt is een project van Creatief Beheer, een organisatie die braakliggende terreinen tijdelijk inricht in collaboratie met buurtbewoners. Bovenstaande etnografische observatie is illustratief voor het alledaagse leven op Proefpark de Punt. Wanneer het weer het toelaat, bezoekt een verscheidenheid aan mensen het park. Opmerkelijk harmonieus verloopt het sociale leven op Proefpark de Punt. Een diversiteit aan bezoekers maakt met elkaar en naast elkaar gebruik van het park door bijvoorbeeld één van de 55 moestuinen op de dijk te beheren, te spelen, te kletsen of door planten te kweken in de kas. De continu toegankelijke 4000m² publieke ruimte in de Rotterdamse achterstandswijk Bospolder is, als je de publieke opinie mag geloven, een unieke plek in het openbare landschap van Rotterdam. Mede door de roep van burgers om veiligheidsmaatregelen – de angst dat het plein in de buurt wordt overgenomen door overlastgevers en een broedplaats is voor de ontwikkeling van deviant gedrag is groot - heeft de overheid de openbare ruimte doordrongen van regulering.

Terwijl er in Nederland een trend is in verregaande regulering van de openbare ruimte vanwege onveiligheidsgevoelens (Melik, 2008), en Rotterdam toonaangevend is met het doordringen van regelgeving op allerlei niveau (Boonstra & Hermes, 2009), verloopt het leven op Proefpark de Punt ordelijk zonder strikte regelgeving en vergaande veiligheidsmaatregelen. Geleid door de implementatie van verregaande regulering in de openbare ruimte door de overheid, is het verbazingwekkend dat het sociale leven op Proefpark de Punt harmonieus verloopt. Bovendien is het park gelegen in een Rotterdamse achterstandswijk – een context die vaak wordt geassocieerd met wanorde (Burgers, 2010).

Het is een belangrijke vraag hoe het komt dat het sociale leven op Proefpark de Punt, ondanks het ontbreken van verregaande regulering, niet uitmondt in wanorde of verandert in een niemandsdal doordat mensen de plek vermijden uit angst voor conflict¹. Onder sociale wetenschappers heerst verdeeldheid over de vraag of regulering de openbaarheid van een plek belemmert waardoor sociale samenhang wordt gehinderd. De bevindingen in dit onderzoek dragen bij aan het wetenschappelijke debat door te verhelderen hoe sociale samenhang ontstaat op een plek die niet is doordrongen van verregaande regulering. Door op microniveau het sociale leven te bestuderen waar de relaties tussen mensen centraal staan, kunnen mechanismen worden gevonden die macroprocessen zoals sociale samenhang verklaren (Elias, 1978; Emirbayer, 1997; Granovetter, 1973; Simmel, 1950 [1917]). Het bestuderen van relaties kan verklaren wat de samenleving bij elkaar houdt – wat mensen verbindt. Empirisch onderzoek naar sociale samenhang vanuit een relationeel perspectief is in de wetenschap nog onderbelicht (zie ook Soenen, 2006; Tilly, 1998a). Onder sociologische wetenschappers is de netwerkanalyse pas sinds onlangs een geliefd instrument (Blokland, 2000; Emirbayer, 1997; Tilly, 1998a).

Het in kaart brengen van het interpersoonlijke netwerk en de verklaring van de relaties binnen het netwerk spelen een hoofdrol in deze scriptie. De hoofdvraag van het onderzoek luidt:

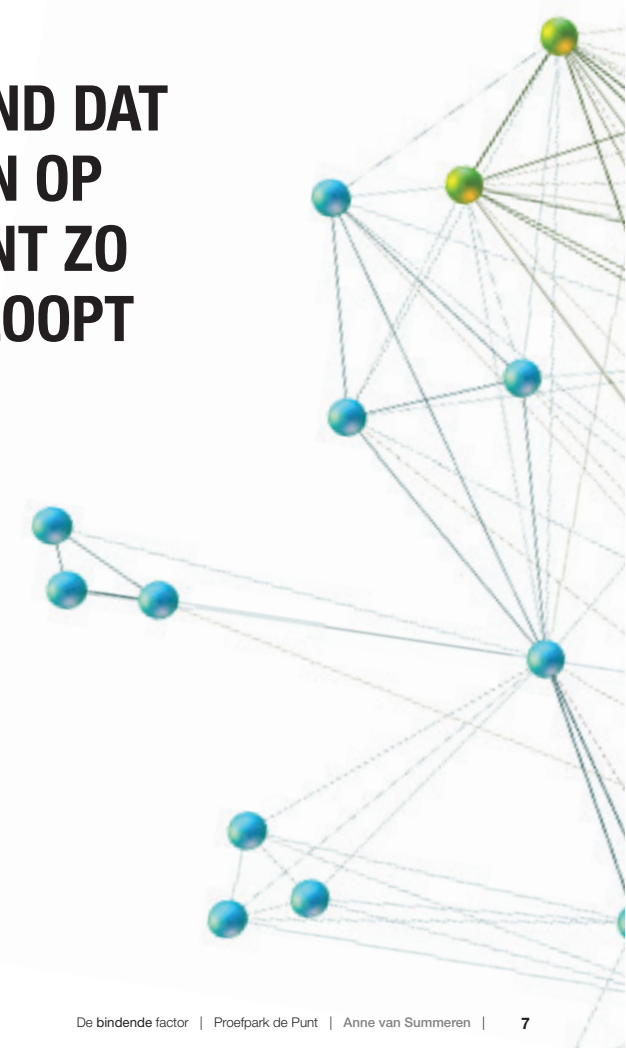
HOE EN WAAROM ONTSTAAT SOCIALE SAMENHANG OP PROEFPARK DE PUNT? DE PUNT?

Voor het beantwoorden van deze vraag wordt in het volgende hoofdstuk het theoretisch kader geschetst. Een relationele benadering voor bestudering van een complexe sociale werkelijkheid wordt uiteengezet. Aansluitend aan de theorie wordt in hoofdstuk 3 de data en methode toegelicht. Er wordt geëxpliciteerd hoe door toepassing van de ‘Louvain’ methode, groepen in een netwerk worden gedetecteerd en hoe de ‘betweenness’ meting schakels met een waardevolle brugfunctie tussen groepen aanwijst – ‘brokers’. Daarnaast wordt in hoofdstuk 3 uitleg gegeven over hoe identificatie wordt geconstateerd, waardoor

1. In ‘Tragedy of the Commons’ omschrijft Hardin (1968) een situatie waar door spanning tussen individuele en collectieve belangen natuurlijke hulpbronnen opdrogen. Het staat model voor problemen waarbij individuele en collectieve belangen op gespannen voet staan (Hardin, 1968).

betekenisgeving aan relaties wordt geduid. In hoofdstuk 4 worden de resultaten besproken, waarbij de eerste sectie twaalf groepen presenteert en verklaart. In de laatste sectie van de resultaten worden de schakels gedetecteerd die een waardevolle brugfunctie vervullen in het netwerk – ‘brokers’. Er wordt geduid wie zij zijn, hoe zij groepen verbinden en hoe zij in relatie staan met elkaar. Tot slot worden in hoofdstuk 5 de conclusies van dit onderzoek besproken gevolgd door een discussie. Er wordt antwoord gegeven op wat de bindende factor is waardoor het sociale leven op de continu toegankelijke publieke plek in een achterstandswijk van Rotterdam niet uitmondt in chaos. Daarnaast wordt bediscussieerd welke mogelijkheden dit onderzoek biedt voor vervolgstudies.

VERBAZINGWEKKEND DAT HET SOCIALE LEVEN OP PROEFPARK DE PUNT ZO HARMONIEUS VERLOOPT



2. Theorie

Inleiding

De context van dit onderzoek is het sociale leven van een continu toegankelijke publieke ruimte in een achterstandswijk van Rotterdam - Proefpark de Punt (PPP). Ontwikkeling van het park gebeurt in collaboratie met buurtbewoners. Hardin (1968) beargumenteert in de 'Tragedy of the Commons' dat vrije toegang tot hulpbronnen kan leiden tot spanning tussen individuele en collectieve belangen. De beschrijving die Hardin geeft staat model voor problemen in de samenleving waarbij individuele

belangen en collectieve belangen op gespannen voet staan. PPP is voor iedereen continu toegankelijk en bovendien hebben bezoekers de mogelijkheid een eigen stuk park te ontwikkelen en beheren. Het eigen belang in de ontwikkeling van gedeelten van PPP, kan nadelige gevolgen hebben voor het collectieve belang. Hierdoor kunnen spanningen ontstaan die uiteindelijk tot conflict kunnen leiden.

Kenmerkend voor het sociale leven binnen PPP is een complexe, gedifferentieerde sociale structuur, die alles behalve een statisch geheel vormt. In de sociale wetenschap worden verschillende perspectieven gebruikt voor de bestudering van groepsvorming. De meeste methoden zijn gebaseerd op de assumptie dat de analyse-eenheden kunnen worden geïsoleerd. Elias bekritiseert in 'What Is Sociology?' categoriaal denken met de notie van 'procesreductie', wat de neiging omschrijft processen te reduceren naar een statisch object. Dat deze assumptie verraderlijk is, maakt hij duidelijk met de uitspraak: *"The wind is blowing, as if the wind were separate from its blowing, as if a wind could exist which did not blow"* (Elias, 1978: 112). Een categorisch perspectief is voor dit onderzoek problematisch, omdat de focus op het handelen van actoren ligt, waarbij actie en beslissingen door rationele keuze wordt bepaald. Dit wordt bijvoorbeeld gebruikt in studies naar sociale uitsluiting, waarbij de focus ligt op wie is ingesloten en wie niet. Het oorzaakgevolg-mechanisme van 'wat mensen bindt' blijft onduidelijk (Tilly, 1998:17). Aan de basis van relationele sociologie ligt het menselijk handelen in relatie tot elkaar. Typisch voor dit perspectief is de overbrugging van de micro-macro kloof (Emirbayer, 1997). Elias en Scotson (1976 [1965]) laten in 'De gevestigden en de buitenstaanders' zien dat het verschil in macht tussen twee groepen kan worden verklaard door patronen in relaties binnen het netwerk. In tegenstelling tot de klassieke bestudering van groepsvorming, waar de analyse-eenheden de actoren zijn, staat in dit onderzoek de dynamiek van sociale relaties centraal. Vanuit een relationeel perspectief wordt het alledaagse leven op PPP benaderd als een proces. In dit proces worden groepen geïdentificeerd op basis van samenhang in relaties tussen personen in het netwerk, en de betekenis die aan relaties wordt toegekend. De werkelijkheid bestuderen vanuit een dynamisch relationeel oogpunt is essentieel voor het verklaren van macro sociale verschijnselen, zoals

sociale samenhang, omdat deze naar voren komen door het bestuderen van patronen in relaties binnen netwerken (Elias, 1978; Emirbayer, 1997; Granovetter, 1973; Simmel, 1950 [1917]). Simmel stelt dat *"verschijnselen ontstaan in interacties tussen mensen"* (1950 [1917]:13). Aan de basis van de relationele sociologie ligt het idee dat *"essential causal business takes place (...) within social relations among persons and sets of persons"* (Tilly, 1998:33). Een focus op relaties geeft inzicht in mechanismen die de sociale samenhang bepalen. Het uitgangspunt van dit onderzoek zijn relaties, of met andere woorden: de banden tussen de onderzochte personen die ontstaan door interacties en identificaties.

In wat volgt wordt het interpersoonlijk netwerk van het leven op PPP bekeken vanuit de structuur van de betekenisgevende sociale relaties. Voordat de dataverzameling en resultaten van het onderzoek worden besproken, wordt in dit hoofdstuk dieper ingegaan op de theoretische inbedding van groepsvorming en identificatie. Tot slot zal het verschijnsel 'brokers' worden toegelicht, omdat zij waardevolle schakels tussen groepen vormen (Blokland, 2009; Van Eijk, 2010; Granovetter, 1973; Soenen, 2006).

**"THE WIND IS BLOWING,
AS IF THE WIND WERE
SEPARATE FROM ITS
BLOWING, AS IF A WIND
COULD EXIST WHICH DID
NOT BLOW"**

Elias, 1978: 112

Groepsvorming

De samenhang in verbindingen tussen punten in een netwerk impliceert een scheidingslijn tussen groepen (Porter, Onnela & Mucha, 2009). Ontwarring van de netwerktopologie geeft inzicht in het bestaan van groepen. De netwerkbenadering wordt gehanteerd als een methode die informatie geeft over de netwerkstructuur, of met andere woorden: de netwerktopologie. Cultureel antropoloog Arias definieert een sociaal netwerk als zijnde *"voluntary, reciprocal, and horizontal (though not exclusively equal) patterns of communication and exchange"* (2006:39). Concepten van de netwerktheorie worden gebruikt om de karakteristieken van de netwerktopologie te bestuderen, zoals sterke samenhang in verbindingen tussen actoren. Relaties hebben betrekking op de verbindingen tussen individuen en groepen die ontstaan wanneer mensen interacteren (zie ook Tilly, 1998; Van Eijk, 2010). Als mensen herhaaldelijk samen dingen doen, zoals praten, een activiteit uitvoeren of festiviteiten beleven, ontwikkelen ze banden met elkaar – er ontstaat een relatie (Blokland, 2009:1607). Door ontleding van de netwerktopologie kunnen groepen (clusters) worden aangewezen, doordat bepaalde actoren dichter met elkaar verbonden zijn dan anderen - groepen vormen op basis van verbondenheid van personen door interactie. Wanneer personen maximaal met elkaar zijn verbonden ontstaat er een *"kliek"* (Luce & Perry 1949 in Seidman, 1983:271). Kliekjes - subgroepen met maximale samenhang in een netwerk - vormen een complete subgraaf.

Groepen komen voor in vele soorten. Granovetter onderscheidt drie type relaties; sterke banden, zwakke banden en afwezige banden (1973). Granovetters definitie van de sterkte van banden is *“a (probably linear) combination of the amount of time, the emotional intensity, the intimacy (mutual confiding), and the reciprocal services which characterize the tie”* (1973:1361). De sterkte van relaties binnen een groep wijst sterke of zwakke groepen aan. Netwerkanalisten betogen dat de essentie van groepen het best kan worden bestudeerd vanuit de sociale structuur van een netwerk (Wellman & Leighton, 1979). Een interpersoonlijk netwerk staat hierbij gelijk aan een groep bestaande uit sterke relaties. Blokland bekritiseert het idee dat alleen inzicht in het persoonlijke netwerk sterke groepsvorming² kan aanwijzen. Zij betoogt dat netwerkanalisten relaties enkel *“turven, optellen en berekenen”*, terwijl de betekenis van het sociaal handelen alleen kan worden begrepen wanneer er naar de inhoud van relaties wordt gekeken - naar de betekenisgeving van het sociaal handelen (1998:103). Dit onderzoek sluit zich aan bij Bloklands visie. Naast het belang van een analyse van de netwerktopologie, waarbij detectie van groepen plaatsvindt op basis van interactie, is het van belang om sociale identificatie te duiden. Het verklaart de betekenissen die aan relaties worden gegeven, waardoor het mogelijk is sterke groepen van zwakke groepen te onderscheiden.

Door emotionele intensiteit, intimiteit en wederkerigheid te betrekken - wat de emotionele band weergeeft - ontstaat er een beeld van sociale identificatie waardoor groepsvorming wordt verklaard. Hierop wordt verder ingegaan in de sectie identificatie. Het nut of de waarde van de verschillende banden wordt later in dit hoofdstuk in de sectie ‘brokers’ toegelicht.

Identificatie

Mensen vormen groepen wanneer zij contact met elkaar hebben en zich met elkaar identificeren (zie ook Blokland, 1998; Van Eijk 2010:46; Fortuin en van der Graaf 2006:88). Groepen bestaan uit een samensmelting van sociale relaties die ontstaan uit interacties en identificaties.

“PROCESSEN WAARIN MENSEN GAAN ERVAREN DAT ANDEREN ZIJN ZOALS ZIJZELF”

De Swaan omschrijft sociale identificatie als *“processen waarin mensen gaan*

ervaren dat anderen zijn zoals zichzelf, en dat weer anderen ‘anders’ zijn” (1995:25, in Blokland 1998:109). Groepsvorming berust op het idee dat meerdere individuen positie innemen ten aanzien van anderen. Sociale verschillen en overeenkomsten dragen bij aan plaatsbepaling (Elias & Scotson, (1976 [1965]; Blokland, 1998; Soenen, 2006). Sociale identificatie is gebaseerd op continue vergelijking van onszelf ‘wij’, met anderen ‘zij’

². Blokland spreekt over gemeenschappen i.p.v. sterke groepen. Gezien de overlap van de betekenis van groepen in dit onderzoek met de betekenis van bloklands notie van gemeenschap, wordt in dit onderzoek consequent de term ‘groep’ gebruikt. In dit onderzoek betekent een sterke groep immers dat mensen interacteren en zich met elkaar identificeren.

(Merton, 1949:232). Het dynamisch proces van herkenning in gedeelde waarden en normen biedt het fundament voor affectieve betrokkenheid tussen mensen (Blokland, 1998).

Sociale identificatie vindt plaats wanneer mensen een gezamenlijke historie van traditie en standaarden ontwikkelen. Elias en Scotson ondervinden dat, in het plaatsje dat zij benoemen met het pseudoniem Winston Prava, de *“gevestigden”* en de *“buitenstaanders”* de sociale scheidslijn definiëren. De gevestigden zijn de ‘oude’ bewoners die in de lang bestaande arbeidersbuurt wonen. De buitenstaanders zijn de relatief nieuwe bewoners, gevestigd in een nieuwbouwwijk. De gevestigden vormen een groep door de oudheid van banden (Elias & Scotson, 1976 [1965]). Blokland (2009) onderschrijft deze bevinding door te wijzen op het vertellen van verhalen over gebeurtenissen uit het verleden. Deze verhalen dragen bij aan het in stand houden en het versterken van de groepen.

Volgens de theorie van Wenger kunnen mensen een gevoel van behoren hebben door gedeelde interesse. Hij omschrijft ‘communities of practice’ als groepen mensen *“who share a concern or a passion for something they do and learn how to do it better as they interact regularly”* (Wenger, 2006:2). Leren door interactie staat aan de basis van deze theorie. Gedeelde interesses zorgen ervoor dat mensen elkaar opzoeken. Om van elkaar te leren, door gezamenlijke activiteiten te ondernemen en door informatie te delen. Het verwerven van kennis is het fundament voor groepsvorming (Wenger, 1998). Bloklands visie, betreffende ‘doing community’, die zij uiteen zet in ‘Celebrating local histories’, heeft affiniteit met Wengers visie. Zij betoogt dat wanneer groepsvorming niet meer plaatsvindt in alledaagse interacties, groepen vormen door te ‘doen’. Gemeenschappelijke festiviteiten zijn een voorbeeld van het ‘samen doen’ wat bijdraagt aan groepsvorming (2009:1607).

Aangezien relaties verschillende betekenissen hebben, kunnen ook de betekenissen van groepen worden onderscheiden. Sterke banden, die duurzaam en intens zijn, wijzen sterke groepen aan. Zwakke banden, wanneer mensen zich niet met elkaar identificeren, wijzen zwakke groepen aan. Hierbij vormen mensen groepen op basis van herkenbaarheid (Blokland 2009; Soenen, 2006).

‘Brokers’

Granovetter beargumenteert in ‘The strength of Weak Ties’ dat de interessante netwerkstructuur zich niet bevindt binnen de sterke groepen. De interessante netwerkstructuur zetelt zich daarbuiten, waar zwakke banden bruggen vormen tussen sterke groepen (Granovetter, 1973). Een jaar later bekrachtigt hij deze theorie in de studie naar informatieoverdracht bij het zoeken van een baan. Cruciale informatie blijkt eerder bemachtigd via zwakke banden dan via sterke banden (Granovetter, 1974). Bovendien verspreidt via zwakke banden informatie sneller over grotere afstand, omdat bruggen worden overgestoken naar andere groepen. Bij sterke banden blijft de informatie binnen het kliekje (1973:1366). Zwakke banden blijken dus meer waardevol voor informatieoverdracht.

Het concept 'brug' impliceert dat de verbinding het enige pad is tussen twee punten in een netwerk, waardoor informatie kan worden overgebracht naar andere delen van het netwerk. Dit betekent dat zwakke banden de verbinding faciliteren tussen diverse groepen in een netwerk. Niet alle zwakke schakels binnen een netwerk hebben een waardevolle brugfunctie. In grote netwerken is het zeer zeldzaam dat bepaalde punten afhankelijk zijn van een enkele verbinding om tot een ander punt te komen. De waardevolle brugfunctie hierbij is het kortste pad – de *"lokale brug"*. De lokale brug wordt meer significant wanneer de omvang van actoren groeit voor wie de lokale brug het enige middel is om tot een andere groep te komen (Granovetter, 1973:1365-1366).

Mensen die groepen in netwerken met elkaar verbinden worden 'brokers' genoemd (Van Eijk, 2010:68). Zij zijn de indirecte verbinding tussen anderen in het netwerk. Toegepast op Granovettters verklaring van zwakke banden die als het kortste pad functioneren tussen personen – de lokale brug -, is 'broker' een gepaste benaming voor deze schakels tussen groepen.

Granovettters theorie over de kracht van zwakke banden richt zich op de relevantie van de brugfunctie met betrekking tot toegang en gebruik van informatie. In dit onderzoek ligt de focus op 'brokers', die als verbinding tussen twee verschillende groepen fungeren. 'Brokers' zijn de schakels tussen diverse groepen, waardoor wordt verwacht dat zij een belangrijke functie hebben bij het samenhouden van het sociale leven op PPP. Bijvoorbeeld doordat 'brokers' bemiddelen bij conflicten tussen groepen, waardoor zij bijdragen aan het samenhouden van het sociale leven.

Resumé

De concepten die worden gebruikt om de sociale samenhang binnen PPP te bestuderen zijn groepsvorming, sociale identificatie en 'brokerage'. Voor de bestudering van groepsvorming binnen PPP, worden interacties in kaart gebracht en sociale identificaties geduid. Ontwarring van de netwerktopologie geeft inzicht in het bestaan van groepen waarna middels kwalitatieve notities de relaties worden verklaard. Hierbij wordt onderscheid gemaakt tussen sterke en zwakke groepen. Vervolgens worden 'brokers' in het netwerk geïdentificeerd. De vraag wie de schakels tussen groepen zijn en hoe zij bemiddelen tussen groepen wordt beantwoord door eerst patronen in het netwerk te ontdekken die de 'brokers' aanwijzen en vervolgens op kwalitatieve wijze te bestuderen hoe zij 'brokerage' toepassen. Bij de data-analyse in het volgende hoofdstuk wordt aangegeven hoe meting van de concepten in dit onderzoek plaatsvindt.

Vanuit een relationeel perspectief wordt het alledaagse leven op PPP benaderd als een proces. Onderzoek naar patronen in relaties biedt de mogelijkheid oorzaak-gevolgmechanismen te achterhalen die macro verschijnselen, zoals sociale samenhang, verklaren. Een beperking van de rationele benadering in dit onderzoek is de focus op een specifiek soort interactie – het uitvoeren van een gezamenlijke actie.

Andere soorten interactie, zoals bijvoorbeeld 'small talk' maken geen deel uit van de analyse, terwijl deze van belang kunnen zijn in onderzoek naar sociale samenhang in de publieke ruimte van een stad. Blokland betoogt dat er een causale relatie bestaat tussen herhaalde korte ontmoetingen tussen vreemden in de openbare ruimte waardoor mensen 'bekende vreemden' van elkaar worden. Dit draagt bij aan het uitoefenen van sociale controle wat vervolgens zorgt voor meer veiligheid en waardoor uiteindelijk de stad meer leefbaar wordt (2009). 'Small talk' is volgens Blokland van groot belang voor de ontwikkeling van sociale samenhang in een stadswijk.

Daarnaast worden via de netwerkbenadering personen ingedeeld in één groep, terwijl de gedachte dat een individu één identiteit aanneemt en daarmee tot één groep behoort sterk verouderd is. Tegenwoordig wordt er afstand genomen van de visie dat identiteit *"uniform, eenduidig, statisch en homogeen"* is. De context waarin iemand zich bevindt en de ontplooiing van interactie zorgt voor nadruk op steeds andere dimensies van een individu (Fortuin & van der Graaf, 2006). Hieruit kan worden geconcludeerd dat een individu kan bewegen en ook daadwerkelijk beweegt, in meerdere groepen, doordat zij in verschillende contexten steeds weer hun positie bepalen.

Ondanks deze beperkingen legt het relationele perspectief zaken bloot die anders gemist zouden worden. Door te focussen op een specifiek soort interactie komen patronen naar voren die vertroebelen wanneer met meerdere soorten interactie rekening wordt gehouden. Het duiden van betekenisgeving aan relaties wordt in dit onderzoek toegepast, mede om sociale identificatie te erkennen tussen personen die niet zijn ingedeeld in een zelfde groep op basis van interactie.

WIE ZIJN DE SCHAKELS TUSSEN GROEPEN EN HOE BEMIDDELEN ZIJ TUSSEN GROEPEN?



3. Dataverzameling

Proefpark de Punt

Proefpark de Punt is een 4000 m² braakliggend terrein dat door Creatief Beheer in samenwerking met de omwonenden, gemeente Rotterdam en woningbouwcorporaties tijdelijk is ingericht. In 2004 kregen zij van de gemeente de opdracht *“iets leuks en zinvol”* te doen op het braakliggend terrein tussen de Hudsonstraat en Puntstraat, in Rotterdam-West (www.creatiefbeheer.nl). Het resultaat is een park met als thema ‘Landleven in de stad’. Een aantal dagen in de week zijn er verschillende professionals aanwezig. De tuinman en ‘kasman’ werken op maandag en dinsdag en de parkbeheerster is ongeveer drie dagen per week op verschillende tijden in het park.

De Creatief Beheermethodiek betreft een integrale aanpak. Concreet betekent dit dat de inrichting, het gebruik en het beheer van het park volledig met elkaar verweven zijn. De buurtbewoners zijn een belangrijke schakel in het geheel - de inrichting en het beheer vindt plaats in samenspraak met de buurtbewoners. Zo is door collaboratie de afgelopen jaren het park steeds groener geworden en zijn er een tuinhuis, kas, theehuis, kippenhok, duiventil en kinderspeelplaatsen gebouwd. Er zijn geen voorwaarden verbonden aan bezoek of participatie, iedereen kan 24 uur per dag het park bezoeken. De regel die geldt op het terrein is dat *“niets moet en alles mag”* (www.creatiefbeheer.nl).

De aanpak

De data in dit onderzoek is verzameld tijdens dertien dagen (18 april t/m 21 mei 2012) veldonderzoek in PPP. Drie dagen per week is onderzoek verricht waarbij de onderzoeksmomenten zijn geselecteerd naar aanleiding van de aanwezigheid van verschillende professionals. Op zondag is van 14:00 tot 19:00 uur het sociale leven geobserveerd zonder de aanwezigheid van professionals. Op maandag is er van 09:00 tot 15:00 uur onderzoek verricht, waarbij parkmanager en tuinman aanwezig waren. Met uitzondering van maandag 30 april, vanwege Koninginnedag. Die week is er in plaats van maandag op dinsdag geobserveerd met een gelijke compositie van professionals. Tot slot is er op woensdag van 12:00 tot 19:00 uur geobserveerd in aanwezigheid van de parkmanager.

Op doordeweekse dagen is ‘undercover’ positie ingenomen als hulpje van de tuinman en als ‘razende reporter’, die de gebeurtenissen in het park beschrijft op www.proefparkdepunt.nl. Onderdeel zijn van het sociale leven binnen het park bood de gelegenheid parkbezoekers nauwgezet te volgen. Naast het verzamelen van systematische gegevens, zijn ook op etnografische wijze de gebeurtenissen in het park beschreven. Door dicht bij de betrokken mensen te zijn, bleek het mogelijk gesprekken tussen parkbezoekers en professionals te volgen en zelf gesprekken te voeren die inzicht geven in de betekenis die mensen aan relaties geven. Middels een ‘voicerecorder’ konden belangrijke gebeurtenissen worden opgenomen en later opnieuw worden beluisterd. Indien, in relatie met het doel van dit onderzoek, interessante gesprekken tussen de onderzochten plaatsvonden, zocht ik een nabijgelegen plek op vanwaar het gesprek gevolgd kon worden. Onkruid wieden blijkt een goed excuus

voor het verblijf op bijna elke willekeurige plek in het park. Zonder te veel aanwezig te zijn, wat het gesprek onbedoeld had kunnen beïnvloeden, zijn er op deze wijze diverse gesprekken geobserveerd. Door participatie in de sociale werkelijkheid is tevens informatie verkregen door deelname aan gesprekken. Om gesprekken met professionals te voeren is er regelmatig voor gekozen om te helpen bij werkzaamheden. Deze situaties boden de gelegenheid tot een meer diepgaand gesprek met een professional. Zo is er bijvoorbeeld een aantal uur doorgebracht in de kas, waarbij ik de ‘kasman’ heb geholpen met het verspenen van plantjes. Achteraf is aan de onderzochten toestemming gevraagd om het materiaal te mogen gebruiken. Om te zorgen dat ‘mijn dekmantel’ niet werd ontdekt, heb ik telkens een rustige plek opgezocht voor het maken van de notities. Het theehuis leende zich hier uitstekend voor. Direct bij thuiskomst zijn de systematische notities gedigitaliseerd en de etnografische observaties uitgewerkt.

Op zondag bleek participerende observatie niet de beste optie. Het doel van de observaties op zondag was om te bestuderen hoe het sociale leven zich ontvouwt wanneer er geen professional aanwezig is. Aangezien ik door de vaste parkbezoekers al snel werd gezien als één van de professionals, was mijn aanwezigheid op zondag een belemmering voor het onderzoek. Om dit probleem te omzeilen, heb ik op zondagen op afstand geobserveerd. Een busje met geblindeerde ramen bood uitkomst. Vanaf de achterbank is het sociale leven geobserveerd, zonder dat de parkbezoekers hier notie van hadden.

Data

Het resultaat van de (participerende) observatie is een veldwerkverslag waar in een tijdspanne van een uur systematische gegevens zijn genoteerd. Daarnaast is het sociale leven meer intensief bestudeerd waarvan etnografische notities zijn gemaakt. Er is dus gebruik gemaakt van een gemixte onderzoeksmethode - een triangulatie. Statistische kwantitatieve data en kwalitatieve etnografische notities bieden het totaalbeeld.

Systematische notities

De systematische notities zijn genoteerd op een plattegrond en een gestandaardiseerd observatieformulier³. De plattegrond betreft de plek van observatie en is ingedeeld in rasters waarbij elk vak 5m² vertegenwoordigt. De posities van de onderzochten zijn elk uur nauwkeurig weergegeven op een plattegrond door middel van een uniek persoonsnummer per dag. Het unieke persoonsnummer op de plattegrond correspondeert met het persoonsnummer op het gestandaardiseerd observatieformulier. Bij de laatst genoemde observatietechniek is gebruik gemaakt van vaste categoriesystemen waarbij de volgende elementen elk uur zijn genoteerd. Om te beginnen is elk uur de tijd aangegeven en welke professionals er aanwezig waren op het park. Alle aanwezigen, zowel de professionals als de bezoekers, zijn gekenmerkt met een persoonsnummer, waarachter het geslacht is ingevuld en de leeftijdscategorie is aangekruist (0-6, 7-12, 13-18, 19-30, 31-50, 50+). Vervolgens is aangegeven welke activiteit de persoon uitvoerde. Dit kan betekenen dat mensen samen aan

³ Een voorbeeld van een ingevuld gestandaardiseerd observatieformulier en de plattegrond - de systematische notities - zijn te vinden in Appendix A.

het werk zijn in de tuin of bijvoorbeeld met elkaar koffie drinken in het tuinhuis. Indien meerdere personen samen een activiteit uitvoeren, zijn deze personen gegroepeerd in de kolom 'gezamenlijke actie'. Aansluitend is de nationaliteit van de onderzochte genoteerd als deze bekend is. Tot slot is er beperkte ruimte voor aantekeningen op het formulier. Hier is regelmatig de naam van de onderzochte ingevuld. Diepgaande kwalitatieve notities zijn ingesproken op de 'voicerecorder'.

Etnografische notities

In de etnografische notities is de sociale werkelijkheid gedetailleerd beschreven. Wat speelt er af in het park gedurende de dag? Wat mensen bindt staat centraal bij de kwalitatieve notities. De focus bij de kwalitatieve notities ligt op de betekenisgeving aan relaties tussen de onderzochten. Bij aankomst in het park wordt in eerste instantie de context aangegeven. Elke ingesproken notitie is voorzien van datum en een tijd. Gerapporteerd zijn het weertype, de aanwezigheid van professionals en de activiteiten die op het programma staan. Daarnaast is de voorgeschiedenis omschreven wat een bepaalde focus geeft aan de observaties van die dag. Vervolgens zijn waarnemingen uitvoerig genoteerd. Bij een opname van een conversatie zijn de relevante delen van het gesprek letterlijk uitgeschreven. Van andere relevante gebeurtenissen is de waarneming nauwkeurig beschreven. Tot slot zijn er voortgangsnotities gemaakt die de focus voor verdere observatie omschrijft.

Data-analyse

Voor metingen van de netwerktopologie is gebruik gemaakt van het programma Gephi⁴. Gephi biedt de techniek om statistische gegevens te visualiseren en te manipuleren. Geavanceerde algoritmen en kwalitatief hoge visualisatie mogelijkheden zoals 3D-weergaves, leveren een uitstekende basis voor het interpreteren van de gegevens. Het doel hierbij is om in het netwerk groepen te detecteren en 'brokers' te identificeren. Door het optekenen van een netwerk in een graaf, worden actoren en hun relaties in beeld gebracht. In deze netwerkweergave staan de punten voor individuen en stellen lijnen de verbindingen tussen individuen voor. De hoeveelheid tijd die mensen met elkaar doorbrengen is het fundament van de netwerktopologie. Wanneer mensen meer tijd met elkaar spenderen heeft de verbinding meer gewicht.

De graaf is gevisualiseerd door data in te geven die is verkregen via systematische observaties. In de 'data laboratory' zijn alle punten en verbinding ingegeven⁵. De punten vertegenwoordigen de onderzochten: de professionals en bezoekers van PPP. De verbindingen (relaties) stellen 'gezamenlijke actie' voor. Voor elk observatie-uur op een doordeweekse dag is er gekeken naar wie in relatie staan met elkaar op basis van gezamenlijke actie. De relaties van de onderzoeker zijn niet meegeteld. Wanneer mensen samen een activiteit uitvoeren, zoals het drinken van koffie, met elkaar praten

4. Gephi is open source software te downloaden via www.gephi.org

5. Achttien personen die voor uitvoering van een maatschappelijke stage het park bezochten, zijn gegroepeerd.

of samen tuinieren, wordt dit weergegeven als een gezamenlijke actie – zij hebben een gezamenlijke sociale focus. Wanneer de onderzochten meerdere uren met elkaar actie uitvoeren, is er extra gewicht aan de relatie gegeven. De dikte van de lijn in de graaf representeert het gewicht van de relatie. Aanvankelijk is de visualisatie 'random' weergegeven. Voor een overzichtelijke weergave van de graaf is het 'layout' algoritme 'Forced Atlas' gebruikt. De keuze voor dit algoritme is genomen omdat het de lineaire evenredigheid tussen de afstand en de kracht weergeeft. 'Atlas' staat voor 'Automatically Tuned Linear Algebra Software'. Dit betekent dat niet-verbonden punten worden weggedrukt. Het creëert groepen van verbonden punten (www.gephi.org).

Voor het meten van het concept groepsvorming is 'modularity' gebruikt. Dit is de door Newman en Girvan geïntroduceerde populaire en wereldwijd gebruikte heuristische analysetechniek om de samenhang van actoren in het netwerk te detecteren. Meting van 'modularity' komt tot stand door de dichtheid van verbindingen binnen groepen te vergelijken met de verbindingen tussen groepen (Blondel, Guillaume, Lambiotte & Lefebvre 2008:2). Het resultaat is een scheiding tussen groepen in het netwerk – een generieke groepstopologie van het netwerk. Gephi gebruikt hiervoor de recent geïntroduceerde 'Louvain methode', die grote dienst bewijst door met hoge kwaliteit en op snelle wijze 'modularity' te optimaliseren, waardoor groepen worden gedetecteerd (Blondel, et al., 2008:1). 'Use weights' is aangevinkt omdat de frequentie van contact invloed heeft op verdeling van actoren in groepen. Het resultaat geeft de groepstopologie van het netwerk weer, die is bepaald door de ingegeven resolutie 0.3. Hoe lager de resolutie [0-1] des te meer (en kleinere) groepen worden gedetecteerd (Blondel, et al., 2008:4-5). Voor visualisatie van de gedetecteerde groepen in de graaf zijn in de module 'partition' de groepen voorzien van diverse kleuren.

Voor constatering van het concept sociale identificatie is gebruik gemaakt van drie herkenningmethoden. Ten eerste is identificatie vastgesteld door uiting van gedeelde categorisering. Een gevoel van behoren wordt geobserveerd doordat in conversaties de termen 'wij' en 'zij', of woorden met dezelfde strekking, worden gebruikt. Mensen drukken meningen, waarden en normen uit in het alledaagse leven in vergelijkingen met de 'zij'-groep (Merton 1949:82-3). Ten tweede wijst een gezamenlijke historie van tradities en standaarden op sociale identificatie. Voor het in stand houden of versterken van groepen wordt zowel negatieve als positieve roddelpraat gebruikt. Het gedrag waarover wordt gesproken geldt dan als typisch voor de hele groep. Met negatieve roddels worden de anderen gestigmatiseerd waardoor zij 'slechter' lijken. Positieve roddels worden gebruikt om de eigen groep beter te doen laten lijken en te idealiseren (Elias en Scotson, 1976 [1965]). De laatste uiting van sociale identificatie die is waargenomen is op basis van gedeelde interesse. Wenger (1998) omschrijft drie dimensies waardoor 'communities of practice' herkenbaar zijn. Ten eerste worden leden van niet-leden worden onderscheiden door gedeelde kennis over het onderwerp van interesse, dat voortkomt uit wederzijdse betrokkenheid bij een bepaalde interesse. Ten tweede zijn leden herkend door een gezamenlijk doel – een gezamenlijke focus. Om van elkaar te leren nemen leden deel aan gezamenlijke activiteiten en discussies. Tenslotte zorgt tenuitvoerbrenging van de gezamenlijke activiteiten dat leden een gedeeld repertoire van hulpbronnen

ontwikkelen. Sociale identificatie wordt geconstateerd doordat ervaringen, verhalen en instrumenten worden gedeeld. Voor bestudering van het concept sociale identificatie is gebruik gemaakt van kwalitatieve data. Etnografische notities zijn gebruikt voor het bestuderen van de betekennissen die aan de relaties worden toegekend. Ter bescherming van de privacy van de onderzochten, worden in deze rapportage fictieve namen gebruikt.

Voor het meten van het concept 'brokerage' wordt de door Freeman geïntroduceerde 'betweenness centrality' toegepast. Een reeks metingen geeft inzicht in welke mate punten schakels vormen tussen groepen in het netwerk. De 'betweenness-index' geeft een indicatie van de mate waarin iemand een functie heeft als 'broker' of met andere woorden: als 'intermediair'. Het geeft de hiërarchie weer van de mate waarin een persoon anderen in het netwerk indirect met elkaar verbindt (Freeman, 1997). Voor het zichtbaar maken van de 'brokers' in de graaf, is op basis van het niveau 'brokerage' onderscheid gemaakt in de helderheid van kleur en de omvang van de punten. Hoe groter het punt en hoe helderder (paarser) de kleur, des te prominenter de functie is als 'broker' in het netwerk. Om te zien met welke groepen een 'broker' in verbinding staat, is het egonetwerk gefilterd uit het gehele netwerk.

In het volgende hoofdstuk worden steeds kwantitatieve resultaten gepresenteerd die vervolgens kwalitatief worden geduid en verklaard. In de eerste sectie van hoofdstuk 4 worden groepen geduid en verklaard. De tweede sectie 'brokers' presenteert de schakels die een waardevolle brugfunctie vervullen. Etnografische observatie verklaart wat 'brokers' verbinden en hoe 'brokerage' plaatsvindt.



**OP DOORDEWEEKSE
DAGEN HEB IK
'UNDERCOVER' POSITIE
INGENOMEN ALS HULPJE
VAN DE TUINMAN EN ALS
'RAZENDE REPORTER'**

Anne van Summeren

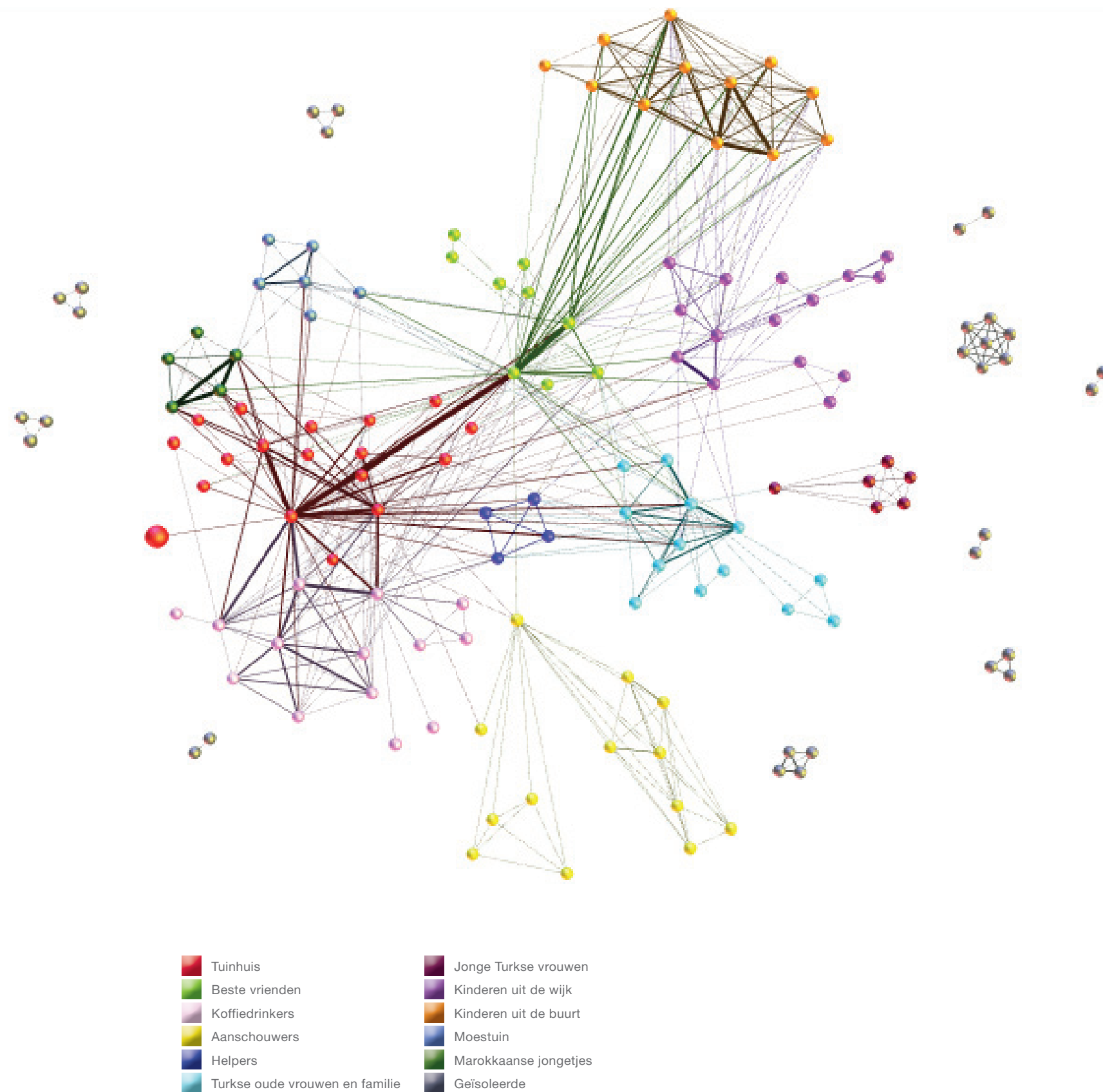
4. De resultaten

Groepen

Figuur 1 geeft de totale graaf op basis van 'gezamenlijke actie' weer, waarbij de verschillende kleuren de verschillende groepen aanwijzen. De netwerkanalyse laat zien dat er 21 groepen zijn. Twee groepen staan centraal in het netwerk; de groep 'tuinhuis' en de groep 'beste vrienden'. De semi-periferie bestaat uit negen verbonden, maar niet-centrale groepen. De periferie toont tien geïsoleerde groepen, die niet zijn verbonden met andere groepen in het netwerk.

In figuur 1 is te zien dat relaties binnen bepaalde groepen meer onderlinge samenhang vertonen dan binnen andere groepen. Zo vormen de groepen 'Marokkaanse jongetjes', 'helpers' en 'jonge Turkse vrouwen' ieder een maximale klik. Binnen andere groepen is er een sterke samenhang zichtbaar tussen bepaalde leden van de groep. Dit wijst op een subgroep binnen een groep, zoals bij de groep 'koffiedrinkers', waarbij vijf leden een maximale klik vormen. Tevens duidt het verschil in gewicht van relaties op subgroepen binnen een groep. In de groepen 'kinderen uit de buurt' en 'Marokkaanse jongetjes', is duidelijk te zien dat in iedere groep drie kinderen het meest met elkaar in contact staan. Zij vormen een subgroep binnen de totale groep.

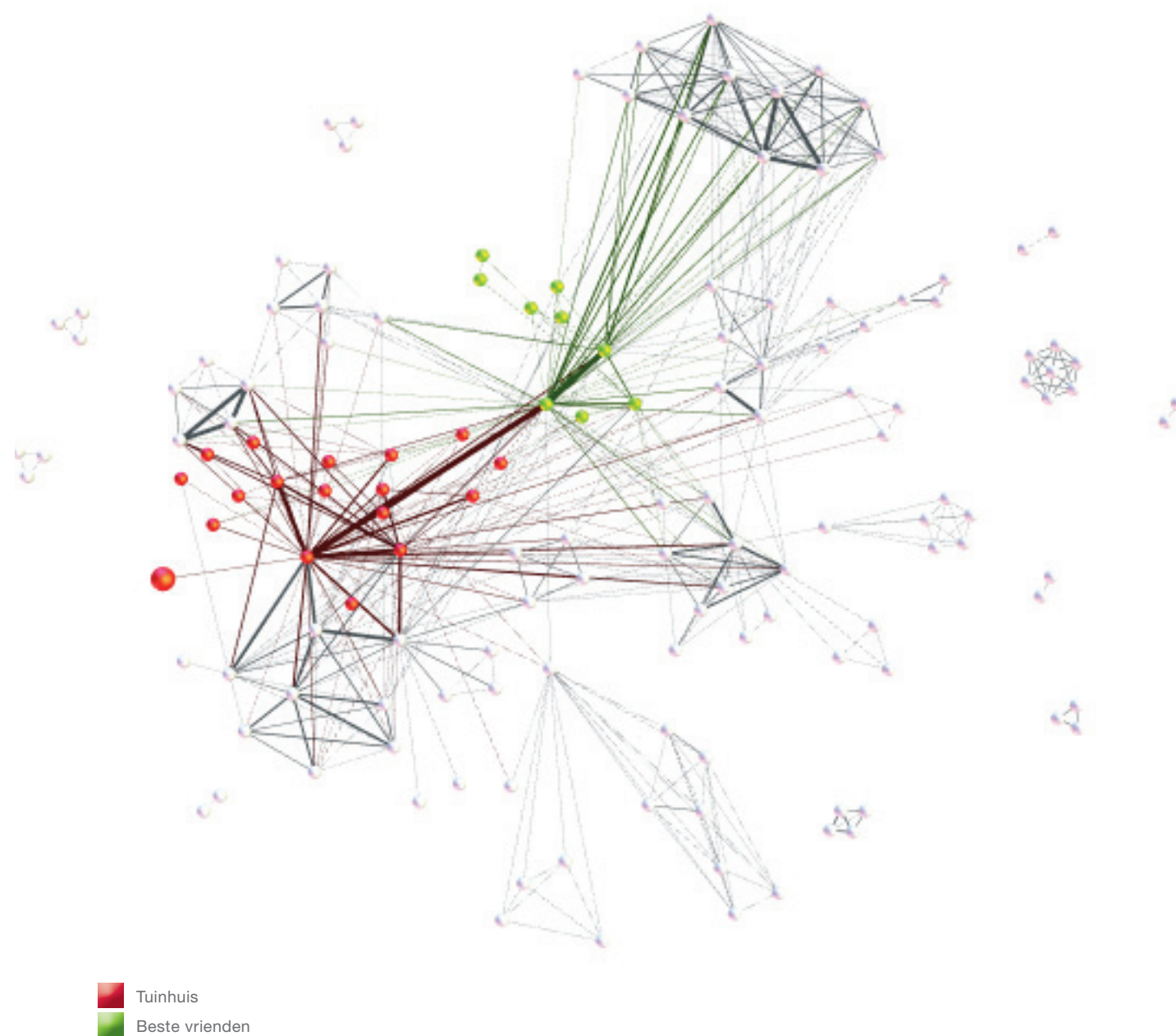
In onderstaande alinea's worden de verschillende groepen achtereenvolgend, op basis van de positie in het netwerk, toegelicht. Verklaard wordt hoe groepen ontstaan en waardoor groepen zich aangetrokken voelen tot PPP. Daarnaast worden de centrale leden van een groep geduid en wordt aangegeven wat de reden is dat zij centraal zijn gesitueerd binnen het totale netwerk. Tot slot wordt besproken hoe een groep in relatie staat met andere groepen. Er wordt gestart met het duiden van de centrale groepen, waarna de semi-periferie groepen worden toegelicht. Aan het eind van deze sectie worden de geïsoleerde groepen als één type groep besproken.



Figuur 1: 'Gezamenlijke actie' graaf. 'Modularity' resolutie 0.3 en gebruik van gewicht van de relatie.

Centrale groepen

De rode en lichtgroene punten in figuur 2 representeren ieder een centrale groep, de groep 'tuinhuis' en de groep 'beste vrienden'. De centrale ligging van de groepen wordt verklaard doordat zij beiden in verbinding staan met acht andere groepen. Hieronder worden de twee groepen nader verklaard.



Figuur 2: Twee centrale groepen uitgelicht uit figuur 1

Tuinhuis

De rode groep in figuur 2 representeert de groep 'tuinhuis'. De overeenkomst tussen alle personen in de groep is dat ontmoeting met andere groepsleden voornamelijk in de omgeving van het tuinhuis plaatsvindt.

Vakkundige en vrijblijvende ontmoeting maakt onderscheid in de reden waarom leden van de groep 'tuinhuis' PPP bezoeken. Vrijblijvende ontmoetingen vinden bijvoorbeeld plaats tussen personen die elkaar enkel voor een 'gezellig' praatje ontmoeten, zoals een buurman van PPP. Nadat deze buurman zijn auto heeft geparkeerd aan het einde van de werkdag maakt hij regelmatig een praatje voordat hij zijn woning binnen gaat. Andere vrijblijvende ontmoetingen hebben een informatief karakter, mensen tonen interesse in de groene omgeving en vragen naar de gang van zaken in het park.

Verschillende groepsleden bezoeken het park beroepsmatig of voor het uitoefenen van een serieuze hobby. Bij deze vakkundige ontmoeting is onderscheid waarneembaar tussen zwakke relaties en sterke relaties. Leden die het park sporadisch bezoeken kenmerken zich doordat ze middels zwakke banden in contact staan met de centrale leden. Deze leden bezoeken PPP voor het maken van afspraken over de organisatie van activiteiten, zoals de leraar van het Toorop College die naar PPP komt voor het maken van afspraken over een maatschappelijke stage.

Groepsleden die elkaar veelvuldig ontmoeten zijn regelmatige parkbezoekers en Creatief Beheer-professionals. Dit zijn de centrale leden van de groep waarbij onderlinge relaties zich kenmerken door een sterke aard. De centrale positie wordt verklaard doordat zij vaker het park bezoeken dan niet-centrale groepsleden. Continuïteit in parkbezoek zorgt ervoor dat centrale leden met meer verschillende groepsleden in contact komen dan de sporadische parkbezoekers uit deze groep. De relaties tussen centrale leden ontplooiën op basis van gedeelde interesse – zij vormen 'communities of practice'. De gedeelde sociale focus is het onderhoud en beheer van PPP. Ter illustratie volgen twee voorbeelden. Als eerste de relatie tussen de regelmatige parkbezoeker Paul en de parkbeheerster. Paul bezoekt het park - in het bijzonder de kas - vanwege zijn hobby kweken. Hij kweekt 'speciale' bloemen voor de kasteeltuin. Betrokkenheid tussen Paul en de parkbeheerster blijkt uit gedeelde verantwoordelijkheid voor het bewateren van de planten in de kas. De parkbeheerster zegt over de afspraken tussen Paul en haar het volgende: "Dat is de deal. Paul zou fantastisch zaad leveren en (...) ik zou water geven." Als tweede voorbeeld van 'communities of practice' worden de relaties tussen Creatief Beheer-professionals onderling benoemd. De professie verklaart de gezamenlijk focus, de werkzaamheden zijn gericht op het onderhoud en beheer van het park. Een gedeeld repertoire komt tot uiting wanneer zij tijdens de lunch taken noteren op het 'white board'. Het gesprek gaat vervolgens over hoe collega's op andere Creatief Beheer-parken materiaal gebruiken. "Misschien kunnen we de watertonnen gebruiken zoals in Carnisse. Wanneer we daar een trechter maken van pvc vangen we meer regenwater op."

De centrale ligging van de groep 'tuinhuis' binnen de totale graaf is verklaarbaar door de diverse relaties met andere groepen. De groep 'tuinhuis' staat in verbinding met acht van

de tien verbonden groepen binnen het totale netwerk. Door samen taken uit te voeren, zoals grasmaaien of bladeren harken, staan zij in contact met andere groepen. Tijdens de werkpauses worden tevens relaties gevormd met 'niet-werkers' uit andere groepen. Door het aanbieden van koffie en het maken van een praatje wordt er contact gelegd met anderen buiten de eigen groep.

De relaties tussen de groep 'tuinhuis' en andere groepen karakteriseren zich voornamelijk door een ontspannen klimaat. Onder de professionals heerst de mentaliteit dat het park tot iedereen behoort. Ondanks deze mentaliteit is er wel enige spanning merkbaar tussen groep 'tuinhuis' en andere groepen. De spanning is bijvoorbeeld merkbaar wanneer Turkse oudere vrouwen de sleutel voor het gebruiken van de waterkraan vragen. Door het gebrek aan beheersing van de Nederlandse taal worden 'vragen' op gebiedende wijs uitgesproken en meestal duidelijk gemaakt door gebruik van slechts één woord. Ter illustratie het woord 'stoel', waarmee de 'watervrouw' aan de parkbeheerder 'vraagt' of zij een stoel voor het tuinhuis kan zetten zodat de 'watervrouw' hierop kan plaatsnemen. De parkbeheerder negeert de 'vraag' van de 'watervrouw' en rolt met haar ogen in de richting van andere professionals waardoor non-verbaal irritatie wordt geuit.

Onbegrip van de professionals voor de manier van vragen zorgt voor spanning. Daarnaast is er nu en dan spanning zichtbaar tussen de groep 'tuinhuis' en de 'koffiedrinkers'. Bijvoorbeeld wanneer door mannelijke 'koffiedrinkers' denigrerend wordt gesproken over vrouwen, in het bijzonder over een vrouwelijke 'koffiedrinker', wordt hierover door de centrale leden van de groep 'tuinhuis' een opmerking gemaakt.

Beste vrienden

In figuur 2 wijst de lichtgroene kleur de tweede centrale groep aan. De centrale leden van deze groep – twee beste vrienden en het zusje van één van de jongens - onderhouden sterke banden met elkaar. De twee jongens van elf jaar en het meisje van negen jaar ontmoeten elkaar in het park om te spelen en helpen professionals met tuinieren. De centrale leden van de 'beste vrienden' delen een geschiedenis met elkaar op PPP. Sinds de oprichting van PPP in 2004 zijn ze vaste bezoekers.

De centrale positie van de drie-eenheid binnen de groep is verklaarbaar doordat zij in verbinding staan met de meeste andere leden van de groep. De totale groep wordt gevormd doordat de overige vijf leden op basis van eenmalig contact, ieder door een zwakke relatie, in verbinding staan met de centrale leden. De reden voor een bezoek aan PPP van deze overige leden is divers. Vier personen voelen zich tot PPP aangetrokken door het beheren van een eigen moestuin of het meehelpen van tuinieren in de gezamenlijke tuin. De centrale leden hebben contact met deze groepsleden doordat zij gezamenlijk graspollen verwijderen of gezamenlijk aanschouwen hoe de tuinman aan het werk is met zijn splinternieuwe bosmaaier. Het resterende groepslid is bekend met PPP omdat hij jaren geleden actief was als Creatief Beheer-tuinman. De centrale leden spreken ongeveer een kwartier met de oude tuinman wanneer hij op een dag het park bezoekt.

De centrale leden binnen de groep 'beste vrienden' zijn centraal gepositioneerd binnen de gehele graaf doordat zij in verbinding staan met acht andere groepen. Opvallend is dat ontmoeting met drie groepen voornamelijk plaatsvindt in het middelste gedeelte van het park. Hier spelen de 'beste vrienden' op het voetbalveld en tussen de bamboestruiken met de drie groepen die enkel uit kinderen bestaan – 'kinderen uit de buurt', 'kinderen uit de wijk' en 'helpers'. Over het algemeen spelen de kinderen plezierig samen. Af en toe is er onrust, dan wordt een kind gepest of raken ze in onenigheid met elkaar over een spel.

Ontmoeting met de andere vijf groepen vindt voornamelijk plaats in de omgeving van het tuinhuis – aan de zijde van de Haspelstraat. Met de groep 'Marokkaanse jongetjes', die eveneens uit enkel kinderen bestaat, zijn etnische spanningen waarneembaar. Twee van de centrale leden van de groep 'beste vrienden' hebben een Turkse achtergrond. Wanneer wordt gevraagd of een van de Marokkaanse jongetjes het Turkse jongetje kent volgt het volgende antwoord: "Nee, nee, ken hem niet want hij is Turks en hij woont daar." Het Turkse jongetje kijkt boos naar de grond. De overige groepen – 'Turkse oude vrouwen en familie', 'aanshouwers', 'moestuin', en 'tuinhuis' – bestaan voornamelijk uit volwassen personen. De relatie tussen de 'beste vrienden' en deze groepen toont een ontspannen karakter. Ontmoeting vindt plaats door samen klussen uit te voeren en door koffie te drinken in het tuinhuis.

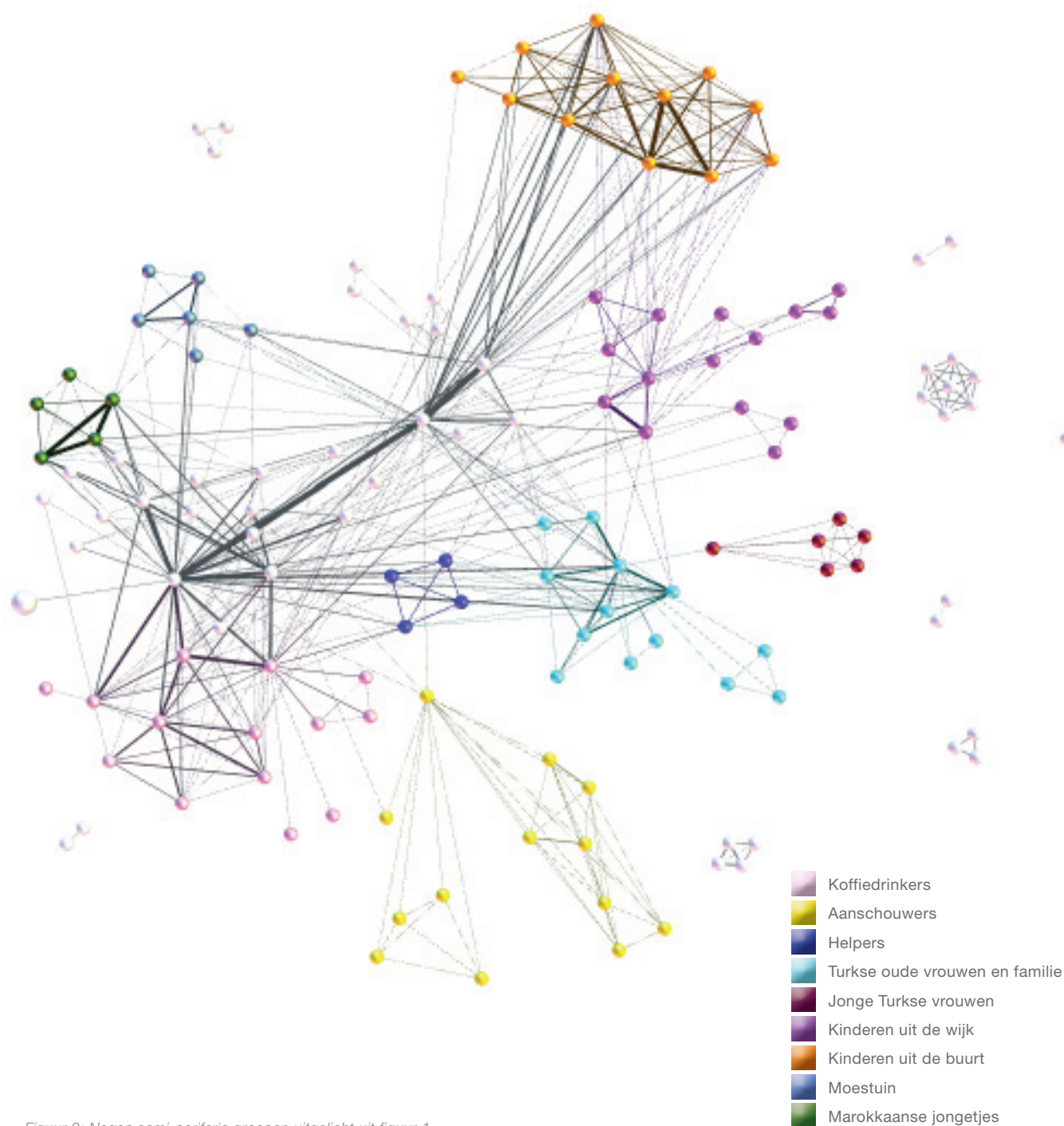
**“WIJ ZIJN BFF.”
“ECHT NIET! IK BEN GEEN BFF
DAT IS VOOR MEISJES,
MAAR WE ZIJN WEL HEEL HEEL
GOEDE VRIENDEN.”**

Beste vrienden



Semi-periferie groepen

Diverse kleuren in figuur 3 representeren de negen groepen die zijn gesitueerd in de semi-periferie. Alle groepen staan direct of indirect in verbinding met de centrale groepen. Vier groepen worden door enkel kinderen gevormd – ‘Kinderen uit de buurt’, ‘kinderen uit de wijk’, ‘helpers’ en ‘Marokkaanse jongetjes’. Aangezien er overeenkomst is in de reden waarom zij het park bezoeken worden deze kinderen in eerste instantie gezamenlijk besproken. Vervolgens wordt elke groep specifiek geduid en worden aansluitend de vijf overige groepen geduid.



Figuur 3: Negen semi-periferie groepen uitgelicht uit figuur 1

Vier groepen kinderen

De kinderen uit de groepen ‘kinderen uit de buurt’, ‘kinderen uit de wijk’, ‘helpers’ en ‘Marokkaanse jongetjes’ bezoeken het park om te spelen. Voetballen en het ‘oorlogsspel’ zijn de meest populaire spellen waarmee zij zich bezighouden. De kinderen begeven zich voornamelijk in het middelste gedeelte van het park, in de omgeving van het voetbalveld, en hebben contact met elkaar – zij spelen samen. Met uitzondering van de groep ‘Marokkaanse jongens’. Opvallend is dat de Marokkaanse jongetjes hetzelfde ‘oorlogsspel’ spelen als de andere groepen kinderen maar dat zij niet met de andere kinderen samen spelen. Bovendien begeven zij zich vrijwel altijd aan de andere zijde van het park in de omgeving van het tuinhuis. Het ontbreken van het contact met andere groepen kinderen en de positie van de Marokkaanse jongetjes - ver van de andere kinderen vandaan - wijst etnische spanningen aan. Deze spanning wordt duidelijk merkbaar wanneer één van de Marokkaanse jongetjes zich een keer in het midden van het park begeeft. Hij wil meedoen met het ‘oorlogsspel’ van de andere groepen kinderen en loopt met een stok in de richting van de andere kinderen. Bij aankomst ontstaat er een onrustige situatie. Er wordt met stokken geslagen naar het Marokkaanse jongetje. Een paar minuten later is het Marokkaanse jongetje weer op zijn vertrouwde plek in het park – in de omgeving van het tuinhuis.

Een ander verschil tussen de groepen kinderen is dat twee groepen, naast dat zij in het park spelen, meehelpen met het onderhoud van het park. Dit zijn de kinderen uit groepen ‘helpers’ en ‘Marokkaanse jongetjes’. De groep ‘helpers’ dankt haar naam aan het helpen met het graven van een kuil, zodat daar later een boom kan worden gepland. Ook wanneer op een later moment de bomen worden verstevigd met palen en banden zijn het kinderen uit de groep ‘helpers’ die de tuinman helpen. Eveneens helpen de ‘Marokkaanse jongetjes’ de professionals met werkzaamheden. Zij lijken zich af en toe te vervelen en vragen om vermaak. Hoewel hun spanningsboog erg kort is, waardoor de hulp soms van korte duur is, helpen zij mee met onkruid wieden, papier oprapen en bladeren harken. Wat alle kinderen die meehelpen aantrekt, is activiteit en het gebruik van gereedschap. Wanneer de professionals aan het werk zijn in het park vragen de kinderen uit eigen beweging of zij mogen meehelpen. Activiteiten van de professionals trekken activiteit aan. De volgende etnografische notitie over de ‘helpers’ geeft inzicht in hoe dit in zijn werk gaat.

Achter de laatste picknicktafel beginnen de parkbeheerster en de kleinkinderen van de ‘watervrouw’ met het graven van een gat. De broertjes Akin en Saba en hun nichtje en neefje zitten aan de picknicktafel niet ver van waar later de boom komt te staan. “*Wat gaan jullie doen hier?*”, vraagt Akin aan de parkbeheerster. “*Wij gaan een kuil graven. (...) We gaan een boom planten. Hiervoor is een gat nodig, zo groot dat jullie erin passen.*” De kinderen springen op van de het bankje en vragen of ze mogen meehelpen. “*Jazeker, hier heb je een schep.*”, antwoordt de parkbeheerster.

2-5-2012

Dat het gebruik van gereedschap kinderen aantrekt is zichtbaar doordat zelfs rondzwervend vuil oprapen interessant is wanneer hiervoor een beugel met zak en 'knijpstok' wordt gebruikt. Het vertrouwen dat professionals geven door het uitlenen van gereedschap geeft de kinderen een belangrijk gevoel. Het mogen gebruiken van gereedschap maakt duidelijk dat de kinderen erbij horen. Met hetzelfde gereedschap als de professionals werken zij in het park.

Kinderen uit de buurt

Bijna dagelijks spelen twaalf jongens met elkaar in het park, waardoor zij een groep vormen. In figuur 3 is de groep gekenmerkt met de oranje kleur. De 'kinderen uit de buurt' spelen vaker en gemiddeld langer per dag in het park dan de andere kinderen die PPP bezoeken. De ruimtelijke dimensie – het wonen in de straten die aan PPP grenzen – is de reden waarom deze kinderen vaker het park bezoeken. Proefpark de Punt is hun voortuin. Wanneer de schoolbel klinkt of wanneer het ophoudt met regenen, rennen deze kinderen direct het park in. De nabijheid van het park is voor ouders geruststellend, waardoor de kinderen zonder problemen langer mogen buitenspelen. Dat de nabijheid van PPP voor ouders geruststellend is, blijkt uit het moment dat kinderen vragen of in de Hudsonstraat een zebrapad wordt aangelegd wanneer PPP over een aantal jaar verhuist naar het dakpark dat aan de andere zijde van de Hutsonstraat is gelegen. De jongens vertellen dat zij zonder zebrapad van hun ouders het dakpark niet mogen bezoeken vanwege de onveilige situatie bij het oversteken van de straat.

Aangezien een aantal jongens vaker met elkaar speelt dan met anderen binnen de groep is de groep verdeeld in subgroepen. De leeftijd van de kinderen heeft invloed op de vorming van de subgroepen. Kinderen met dezelfde leeftijd spelen vaker met elkaar. Daarnaast is de voorkeur voor het soort spel – voetbal of het 'oorlogsspel' – van invloed op de verdeling. Kinderen met dezelfde voorkeur voor een spel, spelen vaker met elkaar. Een groep van drie buurtkinderen speelt het meest met elkaar. De banden tussen de kinderen binnen de subgroepen hebben een sterk karakter. De relaties tussen de subgroepen kenmerken zich eveneens als sterk, maar zijn minder sterk dan de relaties binnen de subgroepen. Dat alle relaties binnen de totale groep sterk zijn blijkt uit de samensmelting van de subgroepen bij een conflict. Één van de jongens heeft onenigheid met een man die in de Puntstraat woont. De man is de vader van een kind dat tot de groep 'helpers' behoort. Wanneer de kinderen samen spelen wordt de zoon van de man geraakt door een stok. Deze loopt daarop huilend naar zijn vader. De vader neemt het op voor zijn kind en spreekt de 'dader' op zeer strenge wijze aan. Hij dreigt het kind te slaan en verbiedt het kind nog op het park te komen. Wanneer de totale groep hiervan notie neemt keren zij zich gezamenlijk tegen de vader. *"Kom met z'n allen, we zijn met een hele groep!"* Met de protestleuze *"wij mogen hier spelen, wij mogen hier spelen"*, lopen de kinderen naar het huis waar vader en zoon wonen.

Opvallend is dat de 'kinderen uit de buurt' uitsluitend relaties onderhouden met groepen die enkel uit kinderen bestaan. Zij hebben een relatie met 'kinderen uit de wijk', 'helpers' en de 'beste vrienden'. Hoewel er zich elke dag wel een klein conflict tussen de kinderen voordoet spelen zij over het algemeen samen in harmonie. Conflicten ontstaan doordat kinderen elkaar pesten of omdat het verlies van een spel wordt afgereageerd op de

winnende groep. De volgende etnografische notitie geeft inzicht in hoe kleine conflicten plaatsvinden en geeft bovendien inzicht in vorming van subgroepen.

Vier jongens uit de buurt komen het park oplopen. Na enig overleg gaat de groep voetballen. Positie wordt ingenomen bij één van de twee goals op het voetbalveld. De andere goal is bezet door drie andere kinderen uit de buurt. Na een paar minuten zegt één van de kinderen: *"Jongens, wij drie tegen hun."* *"Nee! Nee!"*, roepen twee jongens uit de andere groep. *"Ok, jullie bal"* zegt de initiatiefnemer, waarna de twee groepen een partijtje spelen tegen elkaar. Wanneer de score van de ene groep oploopt, verliest de andere groep de aandacht. *"Kom, we stoppen"*, klinkt vanuit het verliezende team. Een Turks jongetje uit het winnende team roept: *"Geven jullie op? Jullie zijn net meisjes."* Het antwoord hierop is: *"En jij bent droog"*. De jongens stoppen met voetballen. Samen met kinderen die in de buurt aan het spelen zijn loopt het winnende team in de richting van de enorme bamboestruik achter het voetbalveld. Er vindt overleg plaats. Van de grond pakken de jongens ieder een stok en gaan hiermee het 'oorlogsspel' spelen.

16-5-2012

Af en toe is er een heftiger conflict, zoals de gespannen situatie tussen de vader van de 'helpers' en de kinderen die in het park aan spelen zijn.

Kinderen uit de wijk

De 'kinderen uit de wijk' vormen een groep die minder samenhang vertoont dan de groep 'kinderen uit de buurt'. In figuur 3 vertegenwoordigen de paarse punten de 'kinderen uit de wijk'. Vijf subgroepen, gevormd door sterke relaties, zijn aanwijsbaar binnen de groep. Één subgroep vertegenwoordigt de drie centrale leden van de groep, deze kinderen spelen het frequentst samen en onderhouden relaties met de vier andere subgroepen binnen de totale groep. Met drie subgroepen spelen zij samen op het park. Het gezamenlijke repertoire dat is ontwikkeld tijdens het spelen blijkt bijvoorbeeld uit de 'oorlogsoefeningen', zoals het van de dijk afrollen. Deze training dient voor een juiste uitvoering tijdens het 'oorlogsspel'.

Tot slot behoort de subgroep die wordt gevormd door twee Chinese broers en hun zus, tot de groep 'kinderen uit de wijk'. De Chinese kinderen hebben weinig affiniteit met de rest van de groep. Op basis van een eenmalig contact tijdens het grasmaaien behoren zij tot de groep. Bovendien is het contact niet erg positief. Dit blijkt uit de volgende etnografische notitie:

Het Chinese meisje gaat met de handgrasmaaier aan het werk. De jongens uit de Corvorstraat hangen om haar heen, schieten met hun plastic pistool in de richting van het meisje en gooien gras naar haar. Het meisje wordt boos en schreeuwt: *"Ga weg, dat is niet leuk!"* De jongens blijven haar vervelen. Een minuut later loopt het meisje naar de picknickbanken waaraan haar moeder zit. De kinderen komen niet meer met elkaar in contact.

7-5-2012

De groep 'kinderen uit de wijk' is, buiten de groepen die enkel uit kinderen bestaan, voornamelijk door het contact van de centrale leden, verbonden met twee andere groepen binnen de totale graaf. Deze relaties ontstaan doordat de kinderen spelen in de buurt van het tuinhuis. Hier ontmoeten zij leden van de groepen 'tuinhuis' en 'Turkse oudere vrouwen en familie'. Een voorbeeld hiervan is de dag dat de jongens, verkleed in militair pak, het tuinhuis overvallen. Eenmaal aangekomen zijn de jongens veel vriendelijker voor de bezoekers in het tuinhuis dan hun kleding doet vermoeden.

Helpers

In figuur 3 is de groep 'helpers' zichtbaar door de donkerblauwe kleur. De groep bestaat uit vier kinderen, die een hechte familieband met elkaar hebben. Het nichtje geeft aan dat zij en haar broer regelmatig logeren bij haar tante omdat zij dat gezellig vinden. *"Wij slapen vaak bij mijn tante als we niet naar school hoeven. (...) dat vinden wij veel gezelliger, want dan zijn we met z'n vieren."*

Doordat de kinderen niet alleen het park bezoeken om te spelen, maar ook om te helpen bij werkzaamheden op het park, heeft de groep een positieve relatie met de groepen 'tuinhuis' en 'koffiedrinkers'. Doordat de groep klein is en de leden maximaal met elkaar in verbinding staan zijn er geen centrale leden binnen de groep aan te wijzen.

Marokkaanse jongetjes

De laatste groep die enkel bestaat uit kinderen, is in figuur 3 weergegeven met de donkergroene kleur. De punten stellen vijf 'Marokkaanse jongetjes' voor. De kinderen spelen alleen met elkaar – zij staan niet in contact met andere groepen kinderen door samen te spelen. Drie kinderen spelen regelmatig met elkaar en vormen de centrale leden van de groep. Anders dan de twee andere 'Marokkaanse jongetjes' oefenen de drie centrale leden meer frequent samen met andere groepen activiteiten uit. Zoals de 'helpers' staan de 'Marokkaanse jongetjes' met een centrale positie in de groep in relatie met de groepen 'tuinhuis' en 'koffiedrinkers'. Het contact wordt gelegd doordat deze kinderen eveneens helpen bij werkzaamheden in het park.

Koffiedrinkers

De lichtroze groep, links onder in figuur 3, bestaat uit twaalf personen. De groep kenmerkt zich door twee sterke subgroepen, die samen de centrale leden binnen de groep vormen. Alle centrale leden samen vormen een groep, doordat zij 's ochtends met elkaar koffie drinken. De reden voor het bezoek aan het park is uiteenlopend. Één subgroep met centrale leden bestaat uit twee professionals – de tuinman en de 'kasman'. Zij zijn elke maandag en dinsdag aanwezig vanwege hun professie. De 'kasman' heeft de verantwoordelijkheid voor alles wat in de kas groeit. De tuinman zorgt voor het onderhoud van de rest van het park. De leden die de tweede centrale subgroep vormen binnen de groep 'koffiedrinkers' zijn vijf vijftigplussers die naar het park komen voor een dagelijks praatje. Vrijwel elke ochtend bezetten deze personen de ruimte in of voor het tuinhuis. Tijdens een gesprek met Jan blijkt dat hij vijf personen rekent tot de subgroep

waarbinnen hij zelf een plek heeft. *"Nou ik heb er plezier van hoor, want daarnet met de koffie ook. Zitten ze te zeuren en te zaniken en te doen. (lacht) (...) het is eigenlijk een vast clubje. Efsun die komt dan regelmatig. Olgun die komt dan elke dag als ie hier is (...), Jose en ook Aglaia komt regelmatig langs. (...) Dat is zo'n beetje het clubje."*

Twee personen uit laatstgenoemde subgroep komen, naast het maken van een praatje, naar het park voor het uitvoeren van taken. Sinds de oprichting van PPP zijn zij vrijwilligers en delen zij een hechte band met elkaar. Ze zijn erg betrokken bij PPP en voelen zich verantwoordelijk voor de ontwikkeling van het park. Dit gevoel van behoren komt voort uit interesse voor 'groene zaken'. Kenmerkend voor de twee is dat zij zich inzetten voor bescherming van alles wat groeit en bloeit. Zo maakt één zich zorgen over de bomen, omdat deze al te lang niet met hun wortels in de aarde staan. *"Ja, de meidoorns staan al in bloei. Als die niet nu in de grond gaan weet ik niet of ze het gaan redden."* De andere ontfermt zich over de planten in de kas vanwege haar hobby kweken.

De centrale leden van de groep 'koffiedrinkers' staan in verbinding met diverse andere groepen. De twee Creatief Beheer-professionals die samen een subgroep vormen – de tuinman en de 'kasman' – hebben sterke affiniteit met de groep 'tuinhuis'. Vooral met de professionals uit deze groep onderhouden zij een sterke band. Door het gezamenlijke doel dat de ontwikkeling van het park voorstaat, vormen zij een 'community of practice'. Eveneens staan de centrale leden die de andere subgroep vormen in relatie met de groep 'tuinhuis'. Doordat zij elke ochtend koffie drinken in of voor het tuinhuis ontmoeten zij elkaar. De relatie tussen de vijftigplussers en de centrale leden van de groep 'beste vrienden' is door de jaren heen gevormd. Één van de 'koffiedrinkers' vertelt hierover het volgende: *"Maar weet je hoe ik die kleine Derkan heb ontmoet? Toen was hij echt zo'n jaar of drie of vier. (...) En ik was er met Roosje en Bobby (honden). En dan liep dat kleine jongetje en hij keek zo naar het hondje. En ik zeg: "Hier, jij mag dat hondje hebben."*

De professionals binnen de groep 'koffiedrinkers' hebben een meer centrale positie binnen de totale graaf dan de overige leden uit de groep. Dit komt doordat de professionals, net zoals de professionals uit de groep 'tuinhuis', samen met andere groepen werkzaamheden uitvoeren in het park.

Aanschouwers

De dertien personen die de groep 'aanschouwers' vormen zijn in figuur 3 weergegeven in het geel. Zij vormen een groep doordat zij geïnteresseerd zijn in het aanschouwen van dieren. De reden dat verschillende leden PPP bezoeken is tweeledig. Het merendeel voelt zich aangetrokken tot het park vanwege de kinderspeeltuin en de dieren. Ouders of grootouders spelen met hun (klein)kinderen op de schommel of geven de dieren in het kippenhok te eten. Twee andere leden bezoeken het park vanwege de duiventil. De 'duivenman' beheert de duiventil. Voor de verzorging van de duiven bezoekt hij elke dag het park. Regelmatig neemt hij een vriend mee, die de 'duivenman' zelf betitelt als een goede vriend. Samen aanschouwen ze vanaf een picknicktafel hoe de duiven salto's maken.

Turkse oudere vrouwen en familie

De lichtblauwe groep in figuur 3 omvat dertien personen, die door sterke en zwakke banden met elkaar in verbinding staan. De etnografische notitie hieronder omschrijft de centrale leden van de groep waartussen sterke relaties zijn geconstateerd.

Op een stoel voor het tuinhuis zitten drie oudere dames in het Turks te kletsen. Drie kinderen, die in het Turks oma zeggen tegen een van de vrouwen, zitten rustig aan de picknicktafel. Het jongste meisje loopt af en toe naar het gras om paardebloemen te plukken, waarvan het oudste meisje een bloemenkrans maakt. De drie oudere vrouwen blijven 2,5 uur voor het tuinhuis zitten. Ze spreken in het Turks en alleen met elkaar.

2-5-2012

De Turkse oudere vrouwen ontmoeten elkaar veelvuldig in of voor het tuinhuis. Zij gebruiken PPP als een ontmoetingsplek, waar ze uren met elkaar kletsen. Wat hierbij het onderwerp is, is niet geheel duidelijk vanwege de taalbarrière. Toch kan worden afgeleid dat de banden intiem zijn. De fysieke afstand tussen de vrouwen is erg klein en bovendien verblijven de vrouwen evenzeer met elkaar in gezelschap zonder dat zij met elkaar spreken. Naast dat PPP gebruikt wordt als ontmoetingsplek, bezoeken sommige van deze vrouwen PPP uit praktische overweging. Zij verbouwen groente voor eigen gebruik in een moestuin op de dijk. Dit is tevens één van de redenen waarom de vrouwen PPP gebruiken als ontmoetingsplek en niet een ander plein in de wijk. Zij zijn betrokken bij PPP door het beheer van een eigen moestuin. Daarnaast kunnen de vrouwen in het tuinhuis gratis koffie en thee drinken, iets wat op andere pleinen niet wordt aangeboden. De kleinkinderen die tot de centrale leden behoren bezoeken het park omdat oma op hen past. Wanneer zij het park bezoeken wijken zij zelden van de zijde van hun oma. Wanneer dit wel gebeurt vragen zij toestemming.

Relatief incidentele bezoekers behoren tot de groep doordat zij zich door een zwakke band verbinden met de centrale leden van de groep. Het zijn burens van de oudere dames en wonen op minder dan vijftig meter afstand van elkaar. Zij bezoeken het park voor een ontmoeting met de centrale leden van de groep. Enkel wanneer zij zien dat de Turkse oudere vrouwen aanwezig zijn bezoeken zij het park. Samen praten zij in het Turks.

De centrale leden van de groep 'Turkse oudere vrouwen en familie' staan enkel in relatie met de twee centrale groepen. Deze relaties kenmerken zich enerzijds door elkaar hun gang te laten gaan en anderzijds door spanningen. De groepen gebruiken dezelfde ruimte op het park – de omgeving van het tuinhuis – maar bemoeien zich weinig met elkaar. Anderzijds is er spanning tussen de groepen 'tuinhuis' en 'Turkse oude vrouwen en familie'. Deze is merkbaar wanneer omgangsnormen worden overschreden. De normen van de 'Turkse oudere vrouwen' zijn anders dan die van de Nederlanders uit de groep 'tuinhuis'. Met name het gebrek aan goede communicatie door taalverschil is de oorzaak van de spanningen. Dit zorgt ervoor dat handelingen niet worden aangekondigd, wat

anderen irriteert. Een voorbeeld hiervan is het moment dat het plotseling hard begint te regenen. De tien personen die aanwezig zijn gaan snel het tuinhuis binnen. Wanneer de Turkse vrouwen in het overvolle tuinhuis stoelen neerzetten tussen andere personen en hierop plaatsnemen, kijken de anderen hier verontwaardigd van op. Zij ervaren het als irritant dat de vrouwen plek innemen zonder dit aan te kondigen door hardhandig stoelen tussen hen neer te zetten. Er wordt echter geen opmerking over gemaakt, de irritatie is enkel non-verbaal merkbaar.

Jonge Turkse vrouwen

In figuur 3 is de groep 'jonge Turkse vrouwen' herkenbaar aan de donkerrode kleur. De dames vormen een groep doordat zij regelmatig aan het einde van de werkdag samenkomen in het park. Aan de picknicktafel voor het tuinhuis nemen zij plaats om met elkaar te kletsen en koffie te drinken. Buiten de gedeelde nationaliteit en leeftijdscategorie (ongeveer 35 jaar) is er sterke affiniteit door een vriendschapsband. *"Wij zijn vriendinnen en bespreken alles met elkaar. Heerlijk als dat zo af en toe buiten kan in dit park."*

Door de sterke samenhang binnen de groep – de vrouwen staan allemaal met elkaar in verbinding – zijn er geen centrale leden aan te wijzen. De groep staat in verbinding met de groep 'Turkse oude vrouwen en familie', door een ontmoeting voor het tuinhuis. Foto's worden gemaakt en gezamenlijk bekeken. Door een opmerking van één van de Turkse jonge dames is het duidelijk dat er spanning is tussen Marokkaanse en Turkse parkbezoekers. Een scheidinglijn wordt geduid door gebruik van de termen 'wij' en 'zij'. *"Wij zijn Turken. Marokkanen moeten maar aan de andere kant van het park gaan zitten."*

Moestuin

De groep die in figuur 3 wordt gerepresenteerd door de grijsblauwe punten, bestaat uit zes personen. De meest hechte banden binnen de groep zijn de relaties tussen de centrale leden Ellen, Daan en Vera. Ellen is de moeder van een jongetje van drie jaar oud (Daan) en een meisje in de kinderwagen (Vera). Het bezoek aan het park heeft in eerste instantie een educatieve reden. Om haar kinderen te leren waar groente vandaan komt onderhoudt Ellen een moestuin in het park. Hierbij is het oogsten van de gewassen ondergeschikt aan het werken in de moestuin. Dit blijkt uit de volgende gebeurtenis. Nadat het drietal na een week het park bezoekt, zijn de gezaaide groenten overwoekerd door aardperen. Nadat alle aardperen zijn verwijderd, zegt Ellen tegen haar zoontje: *"Het maakt ook niet zoveel uit dat alle wortels weg zijn, we zijn toch lekker bezig."*

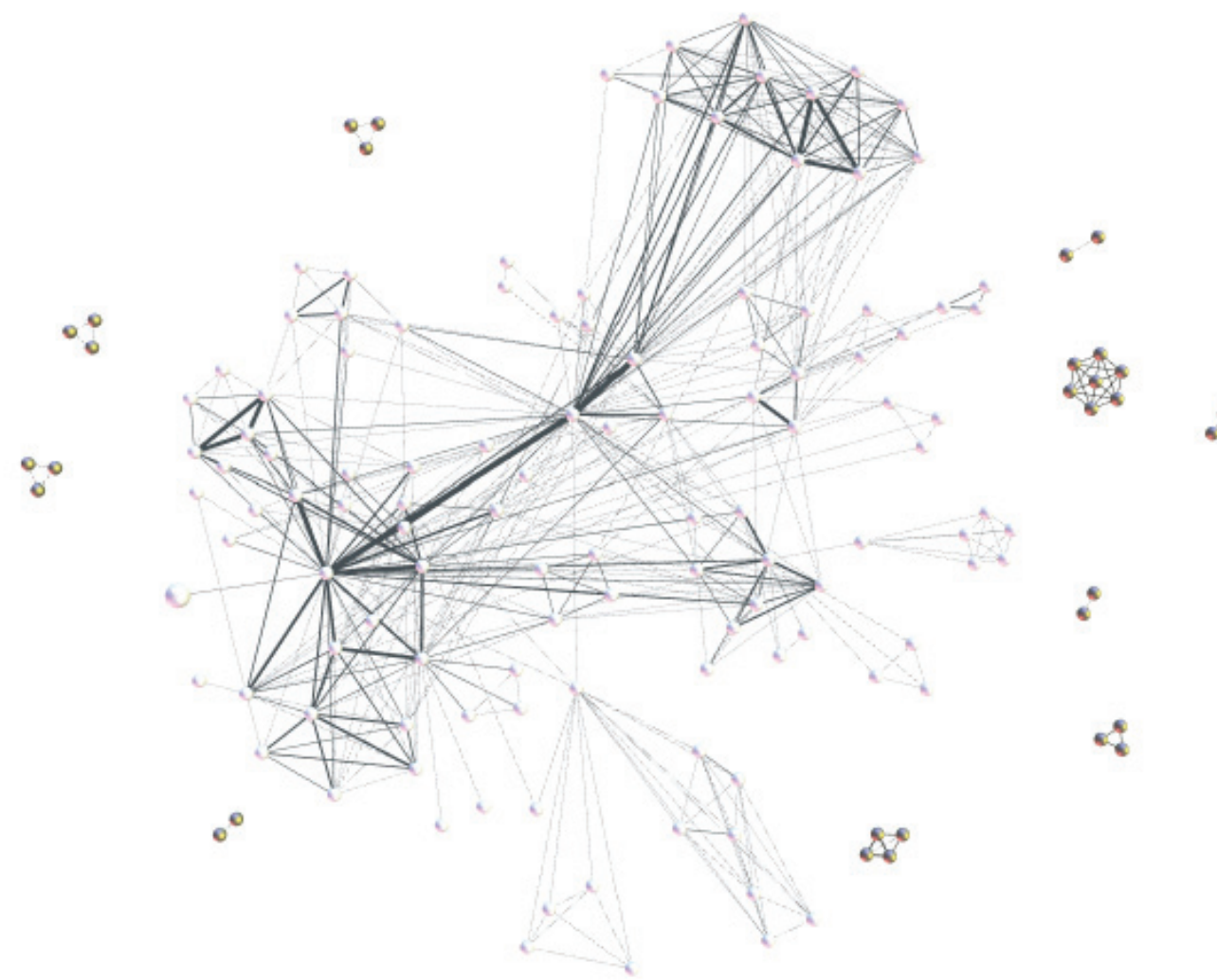
Ellen en haar twee kinderen staan centraal binnen de groep doordat zij een relatie hebben met de drie andere personen die tot de groep behoren. Incidentele ontmoetingen zorgen ervoor dat de drie overige leden, door middel van zwakke relaties, tot de groep behoren. Zij ontmoeten elkaar wanneer ze per toeval in elkaars nabijheid begeven. Zoals een Turks jongetje van elf jaar dat zich lijkt te vervelen. Wanneer hij bezigheid opmerkt in de moestuin biedt hij zijn hulp aan. Eveneens maakt Ellen, op de dag dat zij het Turkse jongetje ontmoet, voor het eerst kennis met een Nederlandse man die tot de groep

'moestuin' behoort. Ze ontmoeten elkaar omdat Ellen, nadat zij klaar is met het werk in de moestuin, plaatsneemt aan de picknicktafel waaraan de Nederlandse man zit.

De relaties met andere groepen kenmerken zich door een ontspannen omgang met elkaar. De centrale leden van de groep ontmoeten leden van andere groepen tijdens of nadat zij klaar zijn met het werk in de moestuin. Tijdens het werk in de moestuin wordt er met anderen gesproken over de gewassen in de tuin. Zoals bijvoorbeeld tijdens de kennismaking tussen een Turkse oudere vrouw en Ellen waarbij de Turkse en Nederlandse benamingen voor gewassen worden uitgewisseld. Ellen vraagt aan de Turkse vrouw: "Is dat munt?" Waarop de Turkse vrouw antwoordt: "Nee, nane." (...) "Voor mij dat is 'nane', maar Turks 'nane' Nederlands munt dus. Deze ook munt?" Ellen: "Nee, dit is aardpeer. (...) En bieslook heb ik geplant."

**“HET MAAKT OOK NIET ZOVEEL UIT
DAT ALLE WORTELS WEG ZIJN,
WE ZIJN TOCH LEKKER BEZIG.”**

Periferie groepen



Figuur 4: Tien periferie groepen uitgelicht uit figuur 1

Geïsoleerde

Geïsoleerde groepen

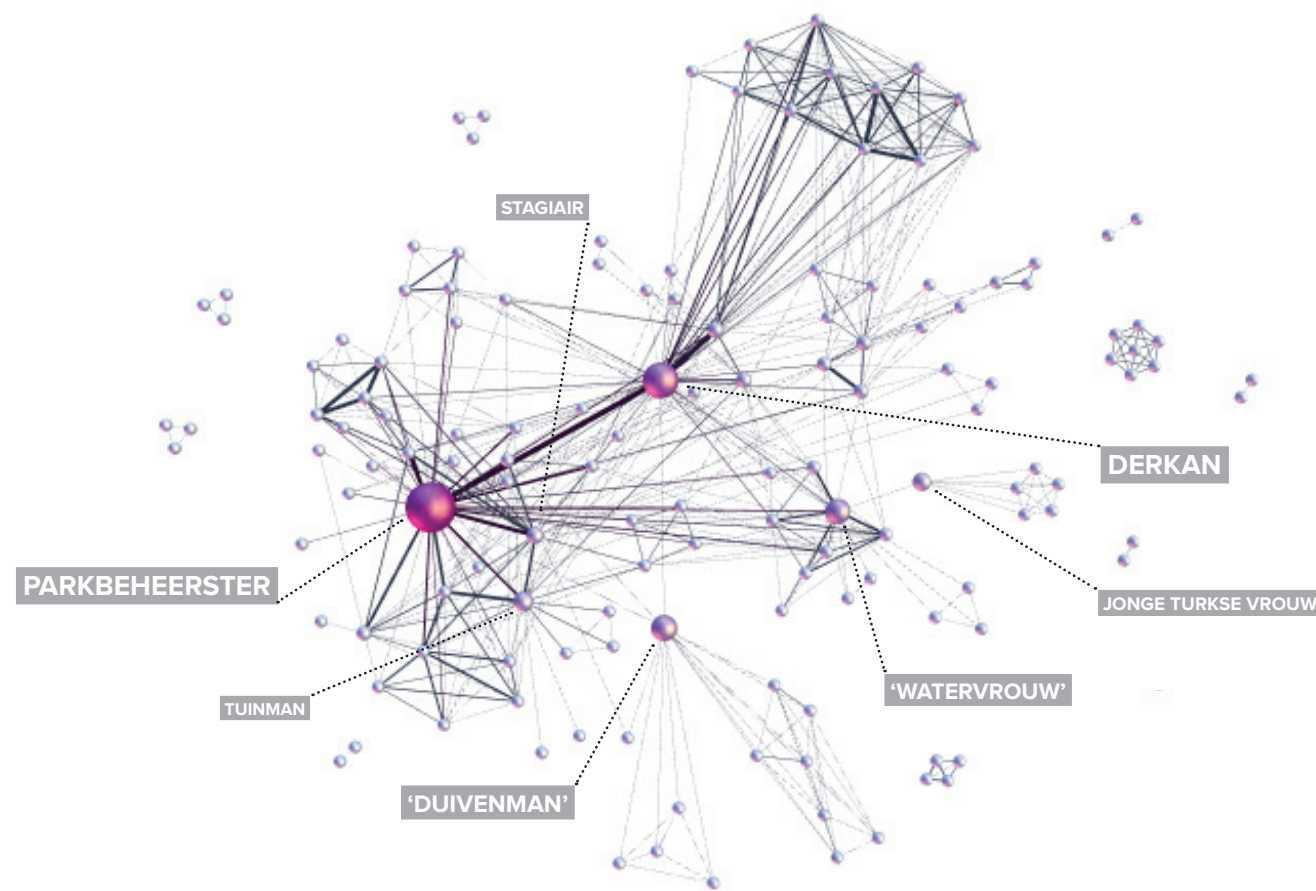
In de periferie van het totale netwerk zijn tien geïsoleerde groepen gesitueerd. In figuur 4 zijn deze groepen, die niet zijn verbonden met het overige deel van het netwerk, gekenmerkt met een grijze kleur. Zij worden besproken als één type groep. Deze groepen liggen geïsoleerd in het totale netwerk doordat zij het park bezoeken zonder dat zij zich mengen met andere groepen op basis van een gezamenlijke actie. De verschillende groepen bezoeken het park om te eten, gesprekken te voeren of te spelen. De volgende etnografische notitie geeft een idee over hoe het park wordt gebruikt door de geïsoleerde groepen.

Gedurende de dag zitten verschillende groepen verspreid over het park aan picknicktafels te eten of te kletsen. Zij hebben geen contact met anderen op het park. Marokkaanse moeders spelen met hun kinderen in de kinderspeelplaats. Twee Nederlandse dames zoeken naar een beschutte omgeving om te spreken over relatieproblemen. Families zitten aan picknicktafels voor een uitgebreide lunch.

6-5-2012

'Brokers'

In de vorige sectie is vastgesteld dat er verschillende groepen zijn en dat die ook soms gespannen relaties hebben, waardoor de vraag is wat ze desondanks met elkaar verbindt. In deze sectie worden 'brokers' – schakels tussen groepen - geïdentificeerd. Er wordt geduid wie de 'brokers' zijn en hoe ze bemiddelen tussen groepen. Daarnaast worden de relaties tussen brokers uiteengezet, waarbij wordt gekeken naar de overeenkomsten tussen de 'brokers'.



Figuur 5: 'Betweenness centrality' van het totale netwerk. Hoe groter het punt en hoe helderder (paarser) de kleur, des te prominenter de functie is als 'broker' in het netwerk.. Zeven personen met de meest waardevolle brugfunctie zijn benoemd.

Figuur 5 geeft de mate weer waarin een persoon een functie als 'broker' heeft. De netwerkanalyse laat zien dat in meer of mindere mate 59 personen, van in totaal 147 personen, een 'brokerfunctie' hebben. Op basis van de positie in het netwerk worden de meest prominentie 'brokers' besproken. Vier van deze 'brokers' hebben een positie binnen de centrale groepen. Drie 'brokers' zijn gesitueerd binnen semi-periferie groepen.

Centrale 'brokers'

In figuur 5 is te zien dat binnen de centrale groepen in het netwerk vier personen zijn aangeduid als 'broker'. Deze vier personen zijn het meest frequent een waardevolle schakel tussen anderen in het netwerk. De centrale 'brokers' vormen schakels tussen diverse groepen uit de semi-periferie. De parkbeheerster, de tuinman en de stagiair – drie professionals - hebben een functie als 'broker' en behoren tot de groep 'tuinhuis'. Zij verbinden voornamelijk de groepen die boven en onder de groep 'tuinhuis' in het netwerk zijn gesitueerd. De centrale 'broker' Derkan behoort tot de groep 'beste vrienden'. Hij verbindt voornamelijk de groepen die links en rechts van hem positie hebben in het netwerk. De twee 'brokers' die de meest waardevolle schakels in het netwerk vervullen – de parkbeheerster en Derkan – worden in de volgende alinea's besproken in volgorde van prominentie.

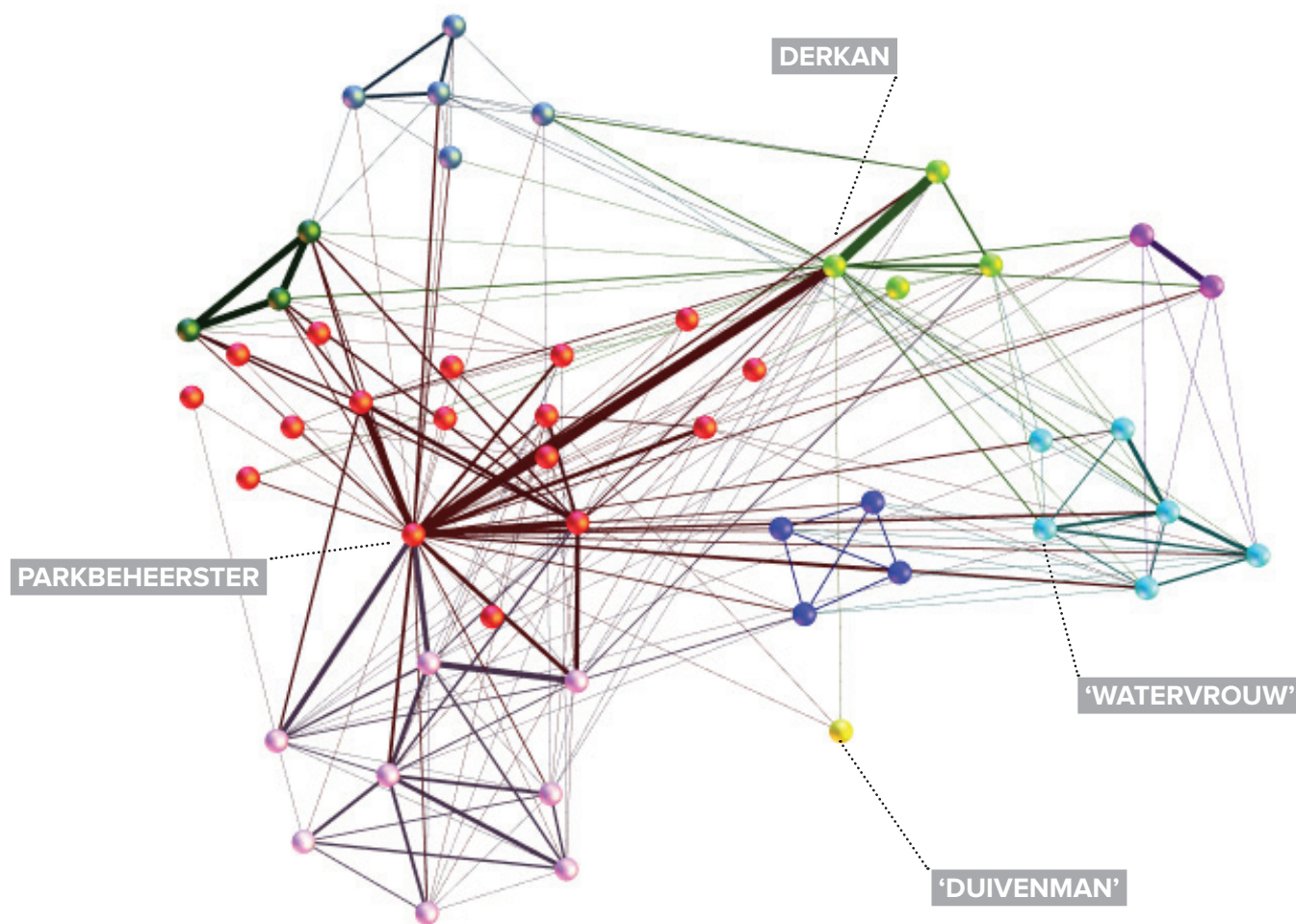
De parkbeheerster

De donkerpaarse en grootste punt in figuur 5 vertegenwoordigt de parkbeheerster. Zij is het frequentst de waardevolle schakel tussen anderen. De parkbeheersters 'betweenness-score' van 0.302 [0,1] laat zien dat bijna een derde van de indirecte connecties in het netwerk via haar verlopen.

In Figuur 6 geeft het egonetwerk de directe verbindingen tussen de parkbeheerster en anderen weer. In dit netwerk is zichtbaar dat zij met acht groepen direct in verbinding staat. De parkbeheerster heeft, buiten de contacten binnen haar eigen groep, relaties met de centrale leden van de groepen 'beste vrienden', 'koffiedrinkers', 'Turkse oudere vrouwen en familie', 'helpers', 'moestuin' en 'Marokkaanse jongetjes'. Daarnaast heeft de parkbeheerster een directe verbinding met de 'duivenman' en twee kinderen uit de wijk.

De parkbeheerster bemiddelt op verschillende wijze tussen bepaalde groepen. Specifiek bemiddelt zij door zich bij spanning of een conflict zich tussen beiden te mengen, waarbij zij een onpartijdige houding aanneemt en ophitsende emoties neutraliseert. Een andere vorm van 'brokerage' door de parkbeheerster is organisatorisch van aard. Hierbij betreft zij bepaalde groepen bij een activiteit, waardoor zij met elkaar in contact komen. Daarnaast bemiddelt de parkbeheerster organisatorisch door ervoor te zorgen dat bepaalde personen onafhankelijk van elkaar kunnen samenwerken. Tenslotte organiseert de parkbeheerster de ontwikkeling van de fysieke en sociale conditie van PPP. Deze laatst genoemde vorm van 'brokerage' vindt niet plaats tussen specifieke groepen, maar geldt in het algemeen voor alle groepen.

De onpartijdige houding van de parkbeheerster bij het tussen beiden komen in conflictsituatie, komt voor bij conflicten of gespannen situaties tussen verschillende



Figuur 6: Egonetwerk parkbeheerster bestaande uit directe relaties met anderen.

groepen. De parkbeheerster heeft een katalyserende functie bij deze situaties. Onpartijdigheid blijkt door haar eigenschap de zaak van twee kanten te bekijken en de conflicterende partijen te stimuleren zich in te leven in elkaars situatie. Het neutraliseren van de ophitsende emoties bij een conflict, blijkt uit het apart nemen van één de conflicterende partijen, waardoor de menigte eromheen minder invloed heeft op de emoties van de personen. Ter illustratie volgen drie voorbeelden.

Op een maandagmorgen wordt een loslopende, verwaarloosde haan aangetroffen in het park. Het lijkt op een vechthaan die in de brand heeft gestaan. Onder de 'koffiedrinkers' heerst het vermoeden dat de 'duivenman' de haan heeft gedumpt. Zij beschuldigen hem hier min of meer van, zonder dat zij weten wat zijn aandeel werkelijk is. Wanneer de parkbeheerster een paar uur later aankomt op het park, is zij degene die telefonisch bij de 'duivenman' informeert of de haan van hem is. Wanneer dit niet het geval is, neemt zij contact op met de dierenambulance die de haan vervolgens komt ophalen.

14-5-2012

In deze situatie is er een gespannen sfeer merkbaar tussen de groep 'koffiedrinkers' en de 'duivenman'. Het vermoeden van de 'koffiedrinkers', dat de 'duivenman' verantwoordelijk is voor het dierenleed en de haan heeft gedumpt, geeft een gespannen sfeer. De parkbeheerster neemt de veronderstellingen van de 'koffiedrinkers' weg door de waarheid boven tafel te halen. Ze neemt contact op met de 'duivenman' en informeert naar zijn rol in het geheel. Zij laat de 'koffiedrinkers' weten dat de 'duivenman' geen aandeel heeft in het aanbrengen van het dierenleed.

Een tweede situatie, waarin de parkbeheerster een gespannen situatie op positieve wijze weet te beïnvloeden, betreft een conflict tussen het kind en de man die in de Punstraat woont. De parkbeheerster is de katalysator bij het oplossen van de onenigheid tussen de man, de vader van het jongetje dat een stok op zijn hoofd krijgt en het kind uit de buurt dat de 'dader' is. Wanneer de parkbeheerster verneemt dat de jongen huilt uit angst voor de man, en niet meer in het park durft te spelen, neemt de parkbeheerster de jongen apart van de kinderen om hem heen. Hierbij zegt ze tegen de kinderen, die heftige emoties uiten ten opzichte van de man in de Puntstraat, "Dat is allemaal niet nodig jongens, om hier met z'n allen zo mee om te gaan." Nadat de parkbeheerster een beeld heeft van het achterliggende verhaal van de jongen lopen ze samen naar de man in de Puntstraat. Nadat ook het verhaal van de man duidelijk is laat de parkbeheerster weten: "Het park is van iedereen. Je kan niet hier iemand wegsturen. Iedereen mag hier komen." De tactiek van de parkbeheerster voor het sluiten van 'vrede' is om empathie in elkaars situatie te stimuleren. Hierbij zegt zij tegen het kind: "Zou jouw moeder het ook niet erg vinden wanneer jij met een stok wordt geslagen? Ik denk dat zij dan ook boos zou worden op het kind dat jou slaat." Tegen de man zegt de parkbeheerster: "Kinderen spelen nu eenmaal en tijdens het spel kan er wel eens iemand worden geraakt. Ik hoor net dat het per ongeluk is gegaan. Misschien heeft jouw kind ook wel eens iemand per ongeluk geraakt." Uiteindelijk stimuleert de parkbeheerster 'vrede' tussen de jongen en de man, door te vragen of ze elkaar een hand willen geven. Daarnaast wordt de afspraak gemaakt dat er niet meer met stokken wordt gespeeld.

Tot slot een situatie waarbij de neutrale houding van de parkbeheerster zichtbaar is. De regelmatige parkbezoeker Paul laat doorschemeren dat er een gespannen situatie is voorgevallen tussen hem en de 'duivenman'. Paul vraagt aan de parkbeheerster: "Die meneer van die duiven. Is dat een aardige meneer?" De parkbeheerster antwoordt hierop: "In principe is iedereen hier even aardig. Ik ben heel diplomatiek." Wanneer ik later bij Paul informeer naar het 'probleem' met de 'duivenman' antwoordt Paul: "Hij deed niet zo vriendelijk tegen mij. (...) Hij commandeerde me om te blijven staan, omdat zijn duiven anders schrokken. Maar dat kun je ook anders vragen. Maar ik dacht, misschien heeft hij zijn taal niet goed onder controle, of misschien ligt het aan mij." Paul geeft daarna aan: "Het zal ook wel meevallen. Lenie (parkbeheerster) laat in ieder geval niet blijken dat hij een onaardige man is."

De organisatorische ‘brokerage’ door de parkbeheerster komt op drie manieren naar voren. Ten eerste doordat zij verschillende groepen betreft bij het uitvoeren van een activiteit. Hierbij vindt ‘brokerage’ plaats doordat de parkbeheerster er voor zorgt dat verschillende personen een gezamenlijke focus krijgen. Bovendien heeft de parkbeheerster door het ondernemen van activiteiten met anderen tevens zelf een gedeelde foci met anderen. Zoals bijvoorbeeld bij het graven van de kuil waarin op een later moment een boom wordt geplant. Tijdens de lunch vraagt de parkbeheerster aan de kleinkinderen van de ‘watervrouw’: *“Hebben jullie zo zin om een groot gat te graven?”* Wanneer zij bezig zijn met het graven van de kuil vragen de kinderen uit de groep ‘helpers’ of zij eveneens mogen meehelpen. De parkbeheersters geeft de kinderen een schep, waarna iedereen samen aan het werk gaat. Door het betrekken van de kleinkinderen van de ‘watervrouw’ bij het uitvoeren van de activiteit heeft de parkbeheerster de kleinkinderen van de ‘watervrouw’ in contact gebracht met de ‘helpers’. Twee meisjes, die ieder tot een andere groepen behoren, raken hierdoor met elkaar in gesprek. In de dagen die volgden zijn de meisjes een aantal keer samen gezien in het park. Een ander voorbeeld van deze specifieke organisatorische vorm van ‘brokerage’ vindt plaats tijdens de voorbereiding voor het dakparkfeest⁶. Het plan is de bezoekers van het feest te verblijden met stokrozen en zonnebloemen die in de kas zijn gekweekt. De parkbeheerster stimuleert tijdens het kweken samenwerking tussen Derkan en Paul door Derkan te vragen of hij wil meehelpen. Samen nemen Paul en Derkan verantwoordelijkheid voor het kweken van de planten. Sindsdien blijkt betrokkenheid van Derkan bij Paul. Derkan vraagt regelmatig aan de parkbeheerster of Paul nog is geweest voor de plantjes. Zoals bijvoorbeeld op de dag dat Derkan aan het einde van de middag de parkbeheerster aanspreekt met de vraag of Paul nog meer bakjes met pepers heeft gemaakt.

Ten tweede vindt organisatorisch ‘brokerage’ tussen specifieke groepen plaats door ervoor te zorgen dat bepaalde personen onafhankelijk van elkaar kunnen samenwerken. Hierbij brengt de parkbeheerster informatie over naar personen. Zij organiseert bijvoorbeeld dat de mensen die in de kas planten kweken, elkaars werk kunnen voortzetten. Informatie over waar bepaalde bakjes staan en wat voor zaad er precies op iedere plek in de aarde zit, zijn voorbeelden van hoe zij een brug vormt in communicatie tussen betrokkenen.

Ten derde is organisatorische ‘brokerage’ geconstateerd tussen groepen in het algemeen. Hierbij is er geen directe spanning of conflict tussen groepen, maar zorgt de parkbeheerster voor een goede conditie van het park, zodat deze uitnodigt tot bezoek. Een goede conditie van het park heeft betrekking op twee elementen: de fysieke omgeving en de sociale omgeving. Andere Creatief Beheer-professionals hebben eveneens een rol bij de ontwikkeling van de fysieke omgeving van PPP. ‘Brokerage’ vindt plaats door het aantrekkelijk maken van het park, waardoor mensen zich voelen

⁶. Op het dak van de bigshops, die in november 2011 aan de Parkboulevard hun deuren opende, wordt een 8 hectare groot dakpark aangelegd. Op 30 mei is, in samenwerking met Creatief Beheer, het dakparkfeest georganiseerd ter gelegenheid van het planten van de eerste boom.

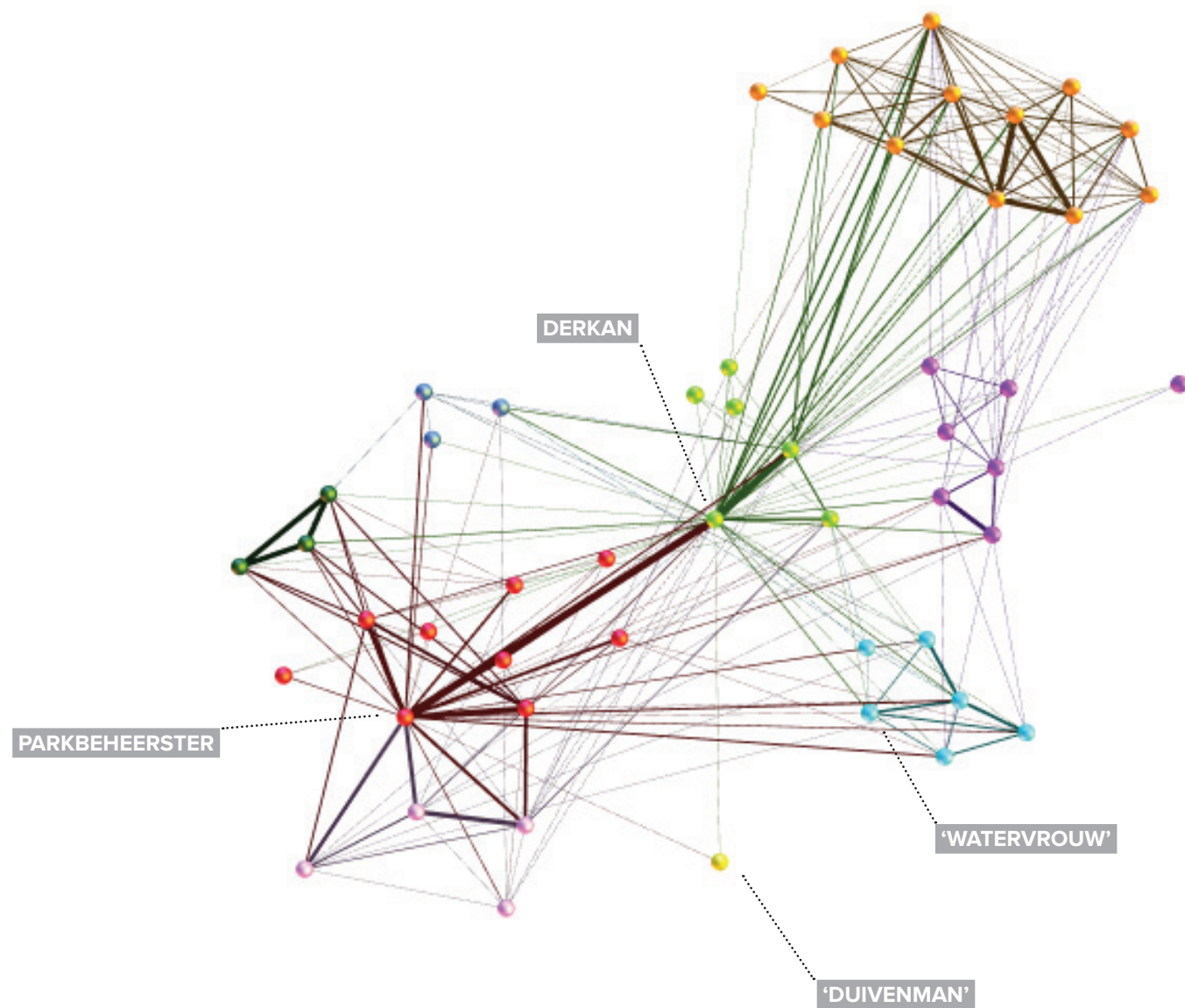
aangetrokken tot het park en daadwerkelijk gebruik maken van het park. Daarnaast blijkt dat buurtbewoners zich meer betrokken voelen wanneer het park goed is onderhouden. Dit blijkt onder andere uit het moment dat twee buurtbewoners met een Oost-Europees accent komen vertellen dat zij hebben gezien dat er bomen zijn gestolen. *“Jullie maken mooi, maar mensen 's avonds nemen mee naar huis. (...) Maar ik vind hartstikke jammer. Ik vind zo gezellig hier.”*

Specifieke ‘brokerage’ door de parkbeheerster vindt plaats door activiteiten met verschillende groepen te organiseren die hiervoor speciaal het park bezoeken. Deze groepen, die zonder de organisatie van de parkbeheerster niet het park zouden bezoeken, zorgen voor meer diversiteit op het park. Meer bezoekers betekent meer kans op ontmoeting en meer sociale diversiteit heeft invloed op de sfeer in het park. Dat sociale diversiteit bijdraagt aan een goede sfeer is onder wetenschappers een wijd verspreid idee. Jacobs betoogt dat door sociale diversiteit natuurlijk toezicht groeit, doordat er meer ogen op straat zijn gericht. Sociale controle zorgt voor een veilig gevoel, wat vervolgens de sfeer in publieke ruimten verhoogt (Jacobs, 2009). Diversiteit zorgt er tevens voor dat de kans verlaagt dat bepaalde groepen, in de vorm dat het anderen afschrikt, de ruimte toe-eigent (Lofland, 1998; Blokland, 2009). Whyte beargumenteert in ‘The social life of small urban spaces’ dat *“The best way to handle the problem of undesirables is to make a place attractive to everybody else. The record is overwhelmingly positive on that score (...). The way people use a place mirrors expectations”* (1980:63). Om aan te tonen hoe de parkbeheerster bijdraagt aan verbetering van de sociale en fysieke conditie van het park, volgen twee voorbeelden. Het eerste voorbeeld zijn de klussen die de parkbeheerster uitvoert voor het verbeteren van de fysieke conditie van het park. Zij plant bijvoorbeeld struiken en bomen in het park waardoor het park groener wordt. Bovendien organiseert de parkbeheerder constructieve samenwerking tussen de Creatief Beheer-professionals, zodat onderhoud aan het park plaatsvindt. Hierbij maakt de parkbeheerster een planning waarbij taken overzichtelijk worden weergegeven. Het tweede voorbeeld heeft betrekking op verbetering van de sociale conditie van het park. De parkbeheerster maakt bijvoorbeeld afspraken met een manager van een buitenschoolse opvang over kinderen die wekelijks naar het park komen voor de aanleg van een moestuin.

Derkan

De tweede meest waardevolle brugfunctie wordt ingevuld door Derkan, een Turks jongetje van elf jaar oud dat bijna dagelijks het park bezoekt. In figuur 5 vertegenwoordigt het tweede grootste punt Derkan. De ‘betweenness-score’ van 0.186 [0,1] laat zien dat bijna een vijfde van de indirecte connecties in het netwerk via hem verlopen.

In Figuur 7 geeft het egonetwerk de directe verbindingen tussen Derkan en anderen weer. Te zien is dat hij met acht groepen in verbinding staat. Derkan is buiten relaties binnen zijn eigen groep, direct verbonden met groepen ‘tuinhuis’, ‘Turkse oudere vrouwen en familie’, ‘aanschouwers’, ‘Marokkaanse jongetjes’, ‘kinderen uit de wijk’, ‘koffiedrinkers’ en ‘moestuin’.



Figuur 7: Egonetwerk Derkan met directe relaties naar anderen

Derkan bemiddelt op vier verschillende manieren tussen verschillende groepen. Ten eerste bemiddelt hij tussen de Turkse oudere vrouwen en de groep 'tuinhuis', door overbrugging van het Turkse en Nederlandse taalverschil. De Turkse oudere vrouwen spreken gebrekkig Nederlands. Wanneer Derkan in de buurt is, vragen de vrouwen aan Derkan om aan één van de professionals te vragen of ze koffie en thee willen zetten. Hierdoor vermindert Derkan op bepaalde momenten de spanning tussen de groepen, aangezien de professionals zich irriteren aan de gebiedende wijs waarop de vrouwen iets 'vragen'.

Ten tweede past Derkan 'brokerage' toe door het doorspelen van informatie. Hij speelt voornamelijk informatie door naar de parkbeheerster. Aangezien Derkan zoals de parkbeheerster in contact staat met acht groepen, maar deze groepen elkaar niet geheel

overlappen, heeft Derkan informatie over bepaalde parkbezoekers waarmee de parkbeheerster niet in contact staat. Bovendien is Derkan meer frequent in het park aanwezig dan de parkbeheerster, waardoor hij informatie heeft over gebeurtenissen die zich afspelen tijdens de afwezigheid van de parkbeheerster. Ter illustratie een voorbeeld van het informeren van de parkbeheerster door Derkan. Overigens heeft Derkan hier indirect tevens een rol bij het oplossen van een conflictsituatie. Wanneer een jongetje niet meer op het park durft te spelen omdat de man die in de Puntstraat woont - de vader van de jongen die een stok op zijn hoofd krijgt - hem heeft bedreigd, is het Derkan die de parkbeheerster informeert over de situatie. De parkbeheerster vraagt Derkan vervolgens de jongen te halen waarna ze met de jongen in gesprek gaat.

Ten derde bemiddelt Derkan door zijn gedeelde sociale foci met anderen. Hij legt verbinding met andere groepen door gezamenlijk activiteiten uit te voeren. Bijvoorbeeld met de 'duivenman' waarmee hij een gezamenlijke focus ontwikkelt in het verzorgen van de duiven om later, zoals de duivenman, mee te doen aan wedstrijden. Derkan zegt hierover: "Ik krijg misschien de sleutel van het duivenhok (...) dan kan ik de duiven ook verzorgen. Maar dan moet ik eerst nog alles goed leren van de duiven." Op de vraag of hij later ook duiven wil antwoorde Derkan: "Ja en dan ga ik ook aan wedstrijden mee doen." Andere gelegenheden waaruit de gezamenlijke focus met anderen blijkt zijn de talrijke keren dat Derkan aan professionals vraagt of hij mee mag helpen bij werkzaamheden. Een voorbeeld hiervan is dat Derkan aan de stagiair vraagt: "Mag ik meehelpen?", wanneer deze aan het grasmaaien is.

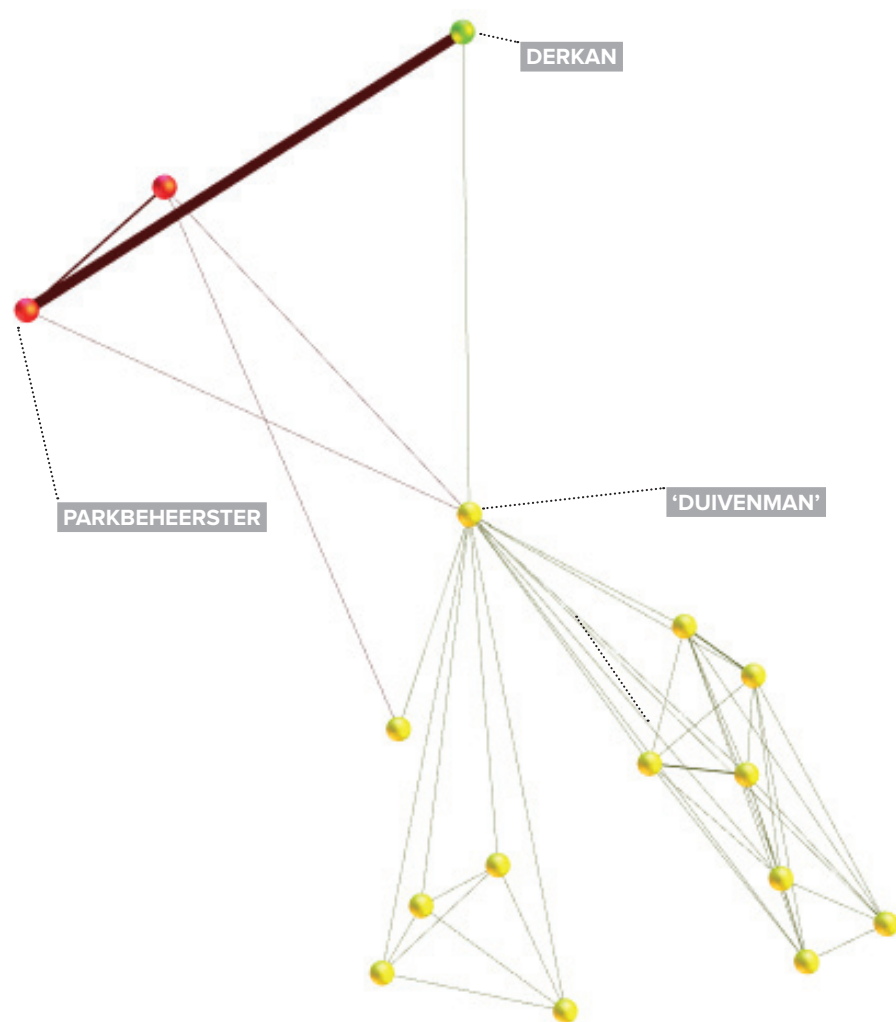
Tot slot is een specifieke vorm van 'brokerage' waargenomen waarbij Derkan bemiddelt tussen groepen in het algemeen. Dit gebeurt doordat Derkan meewerkt aan de fysieke ontwikkeling van PPP. Hij helpt, al dan niet tegen betaling middels drie tomatenplantjes, mee met klussen op het park. Onder andere hierdoor blijkt Derkans betrokkenheid met het park. Op de vraag waarom Derkan zo goed meehelpt in de tuin antwoordt hij: "Ten eerste om de tuin mooier te maken. Maar ook voor de tomatenplantjes." Dat Derkan erg begaan is met het park blijkt eveneens uit het feit dat zijn familie is verhuisd naar de Puntstraat, vanwege de betrokkenheid van Derkan bij PPP. Een van de 'koffiedrinkers' vertelt hierover het volgende: "Derkan woonde hier niet. Maar die was zo verliefd op dit plaatsje. Toen is zijn moeder gaan werken en zijn vader heeft gewoon een goede baan (...) daardoor hebben ze dit huis gekocht." Vanwege zijn bewondering voor PPP zet Derkan zich in voor de ontwikkeling van het park. Hierdoor bemiddelt Derkan indirect tussen de groepen in het algemeen. Door zijn bijdrage aan het PPP kunnen anderen op plezierige wijze gebruik maken van het park. Bovendien voert Derkan sociale controle uit, waarmee hij bijdraagt aan het behoud van de conditie van PPP. Ter illustratie het moment dat hij mensen aanspreekt op het meenemen van een grote hoeveelheid aarde van het park. De volgende dag vertelt Dekan aan de parkbeheerster hierover het volgende: "Sommige mensen pakken hier aarde." Derkan loopt naar de bloembak aan de zijkant van het tuinhuis en wijst de plek aan. De parkbeheerster loopt met Derkan mee en vraagt: "Waar dan?" Derkan: "Hier zo. Ze zetten deze, kijken zo, en dan nemen ze de aarde mee. En die man gaat weer weg. Ik zeg tegen die man: "Mag niet, anders is er hier geen aarde meer. En achterin hebben ze ook aarde gepakt." Hiermee voert Derkan, weliswaar tevergeefs, sociale controle uit.

Periferie 'brokers'

In figuur 5 is te zien dat binnen de groepen in de semi-periferie, drie personen zijn aangewezen als periferie 'broker'; de 'duivenman', de 'watervrouw' en een jonge Turkse vrouw. De 'duivenman' en 'watervrouw' volgen in prominentie betreft de 'brokersfunctie' in het netwerk, direct na de parkbeheerster en Derkan. In de volgende alinea's wordt, in volgorde van prominentie, toegelicht hoe deze twee brokers 'brokerage' toepassen. De positie van de jonge Turkse vrouw komt ter sprake in de alinea waar de 'brokersfunctie' van de 'watervrouw' wordt toegelicht.

De 'duivenman'

In figuur 5 vertegenwoordigt het derde grootste punt de 'duivenman'. Elke dag bezoekt de 'duivenman' tegen het einde van de middag het park voor de verzorging van zijn duiven. De 'betweenness-score' van 0.109 [0,1] laat zien iets meer dan een tiende van de indirecte connecties tussen anderen in het netwerk via de 'duivenman' lopen.



Figuur 8: Egonetwerk 'duivenman' met directe relaties naar anderen

Het egonetwerk in figuur 8 toont aan dat de 'duivenman', buiten de contacten in zijn eigen groep, direct in verbinding staat met twee centrale 'brokers' - de parkbeheerster en Derkan en een directe relatie heeft met de initiatiefneemster van PPP.

De 'duivenman' past 'brokerage' toe door verantwoordelijkheid over de duiven te delen met Derkan. De 'duivenman' leidt Derkan op tot duivenverzorger door hem alles te leren over de beestjes en de omgang met de duiventil. Door het delen van verantwoordelijkheid vergroot de 'duivenman' wederzijdse betrokkenheid.

Daarnaast bemiddelt de 'duivenman' tussen verschillende groepen door het aanbieden van vermaak. Hij realiseert zich dat de meeste kinderen erg zijn gecharmeerd van kleine kuikens, waardoor hij een kip en haar nest met vijf kuikens heeft ondergebracht in de duiventil. Wanneer kleine kinderen aanwezig zijn in de kinderspeelplaats laat hij weten dat de kuikens in de duiventil verblijven. Geconstateerd is dat de 'duivenman' hierdoor zorgt dat mensen, die onafhankelijk van elkaar het park bezoeken, met elkaar in contact komen. Dit is de reden waardoor het merendeel van de leden van de groep 'aanshouwers' tot deze groep behoort. De volgende etnografische notitie laat zien hoe de kuikens verschillende groepen met elkaar in contact brengen.

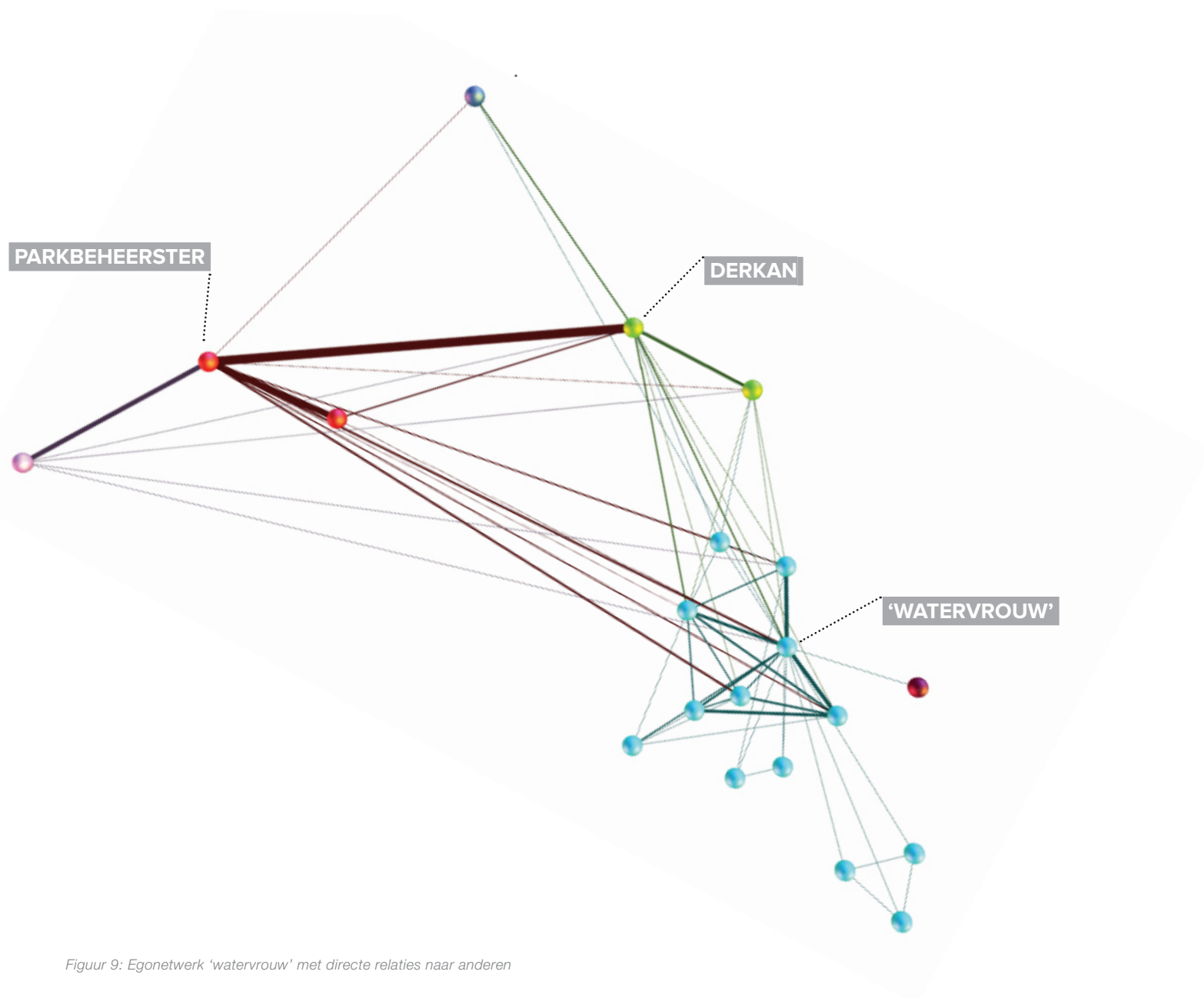
Nadat de 'duivenman' kenbaar maakt dat er kuikens rondlopen in het gras, loopt een klein jongetje van ongeveer twee jaar oud naar de 'duivenman'. Twee Turkse kinderen die met hun vader het park bezoeken zien de kuikens en lopen ook richting de duiventil. De vader volgt. Een Surinaamse man, die met zijn zoontje en de moeder van het kind in het park is, merkt de bedrijvigheid bij de duiventil op. Hij loopt naar de duiventil en ziet de kuikens. Naar de moeder van zijn kind roept hij: "Kom eens kijken, kuikens!" De drie groepen staan nu voor de duiventil en aanschouwen de kuikens. De volwassenen praten met elkaar over de dieren en houden hun kinderen in de gaten. De groepen verspreiden weer over het park en komen steeds weer terug naar de duiventil. De kleine kinderen lopen weg en de ouders lopen er achter aan. De Surinaamse man maakt een praatje met de 'duivenman'.

9-5-2012

Tot slot bemiddelt de 'duivenman' in het algemeen tussen groepen doordat hij ongeveer zes m² van het park beheert waartoe alleen hij toegang heeft - de duiventil. Hierdoor kan hij door (onbekende) anderen worden gezien als een man met een belangrijke status op het park. Het draagt bij aan de bewustwording van anderen dat het park een behoren heeft - dat het park wordt beheerd. Het gesprek tussen de Surinaamse man en de 'duivenman' tijdens het aanschouwen van de kuikens, draagt bij aan dit inzicht. De Surinaamse man vraagt aan de 'duivenman': "Maar dat kan je toch niet zomaar neerzetten hier, heb je daar een vergunning voor?"

De 'watervrouw'

Het op vier na grootste punt in figuur 5 representeert de 'watervrouw'. In vergelijking met de 'duivenman' is er een nihil verschil in het niveau van 'brokerage'. De 'betweenness-score' van 0.102 [0,1] laat zien dat iets meer dan een tiende van de indirecte connecties via de 'watervrouw' lopen. De bijnaam 'watervrouw' heb ik aan de Turkse oudere vrouw gegeven omdat zij met het woord 'water' 'vraagt' of zij de sleutel van de waterkraan mag gebruiken.



Figuur 9: Egonetwerk 'watervrouw' met directe relaties naar anderen

In Figuur 9 toont het egonetwerk aan dat de 'watervrouw' direct in verbinding staat met twee centrale 'brokers' - Derkan en de parkbeheerster. Daarnaast staat zij direct in verbinding met groepen 'jonge Turkse vrouwen', 'moestuin' en 'koffiedrinkers'. Een 'jonge Turkse vrouw' verbindt, via het contact met de 'watervrouw', haar groep ('jonge Turkse vrouwen') met de groep 'Turkse oudere vrouwen en familie' (zie figuur 5). Hieruit volgt dat deze vrouw eveneens een 'brokersfunctie' heeft.

Bemiddeling die de 'watervrouw' tussen Marokkaanse en Turkse groepen toepast, is het drukken van een Turkse stempel op de ruimte rond het tuinhuis. Etnische spanningen tussen Turken en Marokkanen zorgen ervoor dat zij liever niet in elkaars nabijheid verkeren. Een jonge Turkse vrouw geeft met de volgende woorden aan dat zij - Turken - zich liever niet met Marokkanen omgeven: "Marokkanen moeten maar ergens anders gaan zitten." Hierbij maakt zij een handgebaar naar de andere kant van het park. Een ander voorbeeld dat de etnische spanningen tussen Turken en Marokkanen zichtbaar maakt, is het moment dat de 'watervrouw' plaatsneemt aan een van de picknicktafels bij het voetbalveld. Gewoonlijk is de 'watervrouw' erg standvastig en neemt zij bij elk bezoek plaats in de omgeving van het tuinhuis. Op de dag dat in deze omgeving een groep Marokkaanse vrouwen verkeert, is het erg opvallend dat de 'watervrouw' niet in de omgeving van het tuinhuis plaatsneemt terwijl hier nog een lege picknicktafel beschikbaar is, maar ongeveer vijftig meter verderop aan een picknicktafel in het midden van het park. Doordat de 'watervrouw' doorgaans PPP bezoekt wanneer Marokkanen afwezig zijn in de omgeving van het tuinhuis en dat wanneer zij aanwezig is Marokkanen geen gebruik maken van dezelfde plek, maakt de 'watervrouw' voor andere Turken, zoals de 'jonge Turkse vrouwen', de weg vrij om in de omgeving van het tuinhuis te recreëren. Dat Marokkaanse parkbezoekers eveneens etnische spanning ervaren ten opzichten van Turken blijkt uit het feit dat zij de omgeving van het tuinhuis niet bezoeken wanneer Turkse parkbezoekers op deze plek aanwezig zijn. De invloed van de 'watervrouw' is groot doordat zij dagelijks aanwezig is en haar verblijf over het algemeen van lange duur is. Bovendien legt zij contact met de groep 'tuinhuis', in het bijzonder met de professionals, waardoor zij het toe-eigenen van de ruimte legitimeert. Contact met anderen zorgt voor inbedding in het sociale leven wat het signaal verspreidt dat iemand 'erbij hoort'. De specifieke vorm van 'brokerage' is dat zij ruimte toe-eigent waardoor zij Marokkanen uitsluit.

Toe-eigening door 'brokers'

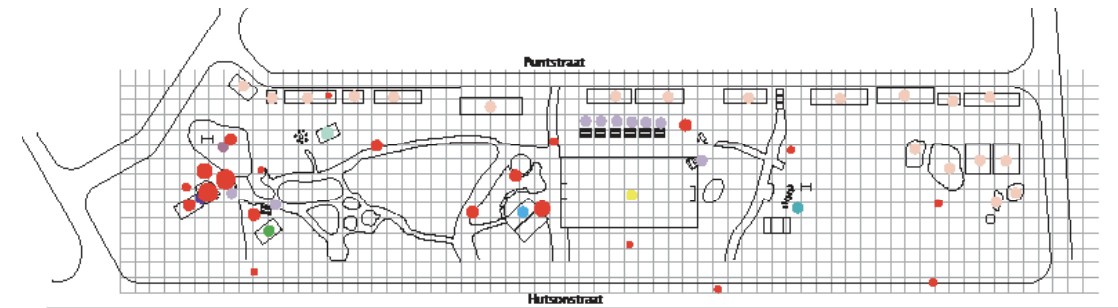
De vier meest prominente brokers in het totale netwerk delen de eigenschap dat zij, ieder op eigen wijze, (gedeeltelijk) PPP toe-eigenen. Drie zaken met betrekking tot het toe-eigenen van de ruimte vallen op en worden hier verder geëxpliceerd.

Ten eerste valt op dat de vier 'brokers', ieder op eigen wijze, zich het park toe-eigenen. De parkbeheerster doet dit vanuit haar professie. Zij organiseert de sociale en fysieke ontwikkeling van het park. Door haar werkzaamheden en de wijze waarop ze haar taken uitvoert verwerft zij status. Haar functie houdt onder andere in dat zij omwonenden en andere geïnteresseerden aan het park bindt en collaboratie stimuleert. De parkbeheerster

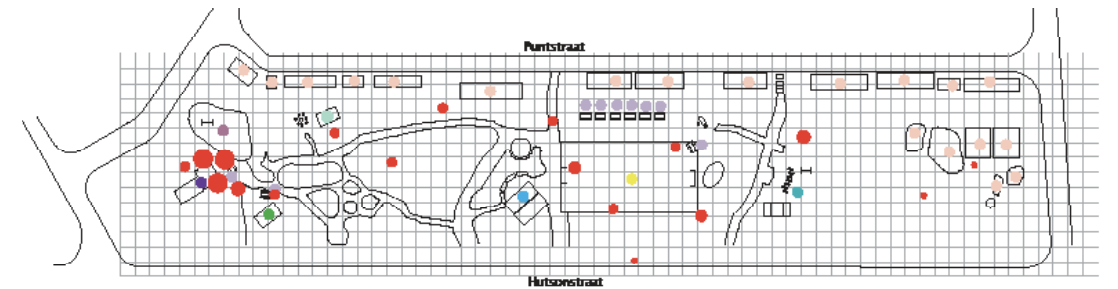
is het aanspreekpunt wanneer mensen problemen ervaren, maar ook wanneer mensen ideeën hebben of geïnteresseerd zijn. Respect voor haar positie waardoor haar status vergroot blijkt uit de verwijzingen naar haar bij vragen over het park door geïnteresseerden. Een voorbeeld hiervan is het gesprek, waarbij ik de rol van voorbijganger aanneem, dat ik voer met een vrouw die in haar moestuin werkt. De vrouw geeft mij de tip bij de parkbeheerster aan te kloppen voor het verkrijgen van een moestuin. “Je kan hier zo beginnen met tuinieren. Ja (wijst naar de kas), als daar de beheerder is, dan uhhh kan je vragen of je een eigen moestuin mag hebben.” Tevens sturen collega’s van de parkbeheerster geïnteresseerden naar haar door. Een voorbeeld hiervan is de situatie waarbij een man met zijn vrouw en twee kinderen aan het voetballen is. De man informeert bij de tuinman naar de werkwijze van Creatief Beheer en vraagt of hij kan meehelpen met tuinieren. De tuinman geeft uitleg over PPP, maar verwijst voor participatie naar de parkbeheerster. “Je zou kunnen meehelpen met het algemeen onderhoud – schoffelen en planten enzo – daarvoor moet je even naar de parkbeheerder gaan.” Daarnaast blijkt de coördinerende rol en het respect hiervoor uit de vraag naar de parkbeheerster door bepaalde kinderen wanneer zij PPP bezoeken. Zij vragen direct bij aankomst in het park aan de parkbeheerster: “Wat is de activiteit van vandaag?” Bij afwezigheid van de parkbeheerster vragen de kinderen: “Waar is Lenie (de parkbeheerster)?” De wijze waarop de parkbeheerster haar taken uitvoert draagt bij aan het respect dat zij krijgt van anderen. Wanneer er ‘problemen’ zijn lost de parkbeheerster deze adequaat op. Zoals bijvoorbeeld bij het conflict tussen het kind de man in de Puntstraat of bij de situatie waarbij de ‘duivenman’ wordt beschuldigd van dierenleed. Derkan eigent het park toe door zijn betrokkenheid te tonen bij het park – door alles te weten over de gebeurtenissen in het park. Hierdoor wordt hij door de parkbeheerster betrokken bij beslissingen over de inrichting van het park. Bovendien is Derkan door de parkbeheerster benoemd als ‘burgemeester’, omdat hij alles weet over de gebeurtenissen in PPP. De duivenman eigent zich letterlijk m² toe door het beheer van de duiventil. Hierdoor kan hij door (onbekende) anderen worden gezien als een man met status binnen PPP wat het signaal verspreidt dat PPP wordt beheerd. Tot slot eigent de ‘watervrouw’ door haar aanwezigheid zich, bij goed weer het gebied rond het tuinhuis en bij slecht weer de ruimte in het tuinhuis, toe.

Ten tweede valt op, als we kijken naar hoe vaak de vier ‘brokers’ ruimte toe-eigenen, dat zij alle vier frequent aanwezig zijn in PPP en dat het bezoek zich kenmerkt door continuïteit. De ‘duivenman’ is dagelijks rond een uur of vier in het park voor de verzorging van de duiven. Vrijwel dagelijks speelt Derkan in het park of helpt hij mee met klusjes. De ‘watervrouw’ bezoekt nagenoeg elke dag het park voor een ontmoeting met andere Turken. De parkbeheerster is doorgaans drie dagen per week aanwezig in PPP vanwege het uitvoeren van haar professie.

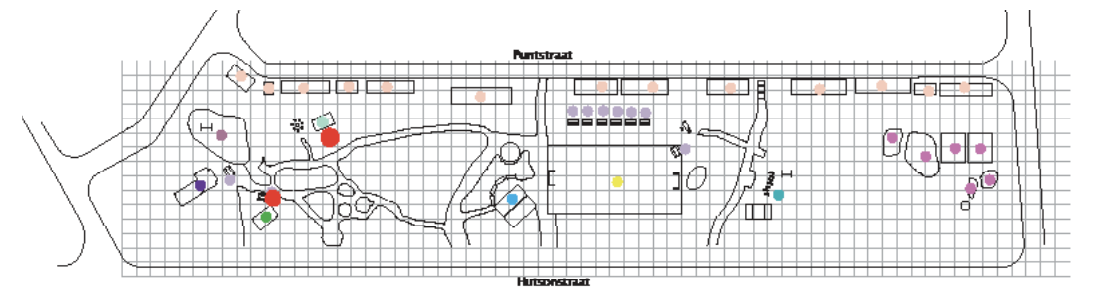
Ten derde valt op, als we kijken naar de locatie waar de ‘brokers’ zich bevinden in het park, dat de ‘brokers’ alle vier zich regelmatig in de buurt van het tuinhuis begeven.



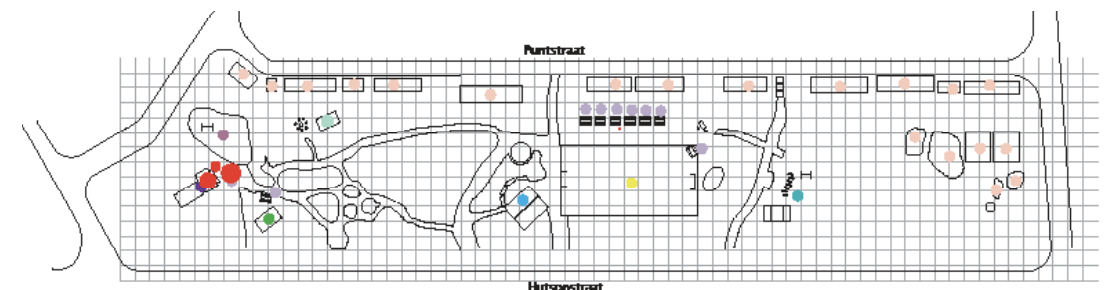
10a: Posities van de parkbeheerster in PPP.



10b: Posities van Derkan in PPP.



10c: Posities van de 'duivenman' in PPP.



10d: Posities van de 'watervrouw' in PPP.

- Duiventil
- Kippenhok
- Tuinhuis / kas
- Theehuis
- Speeltuin voor kinderen tot +/- 4 (schommel en bankje)
- Speeltuin voor kinderen vanaf +/- 4 (schommel, banden en klimrek)
- Voetbalveld
- Moestuinen
- Picknickbanken
- Kasteeltuin
- Paden

Figuur 10 a, b, c en d: Posities van de vier meest prominente 'brokers' in PPP. De grote van de punt geeft de intensiteit van gebruik weer.

In figuur 10 a, b, c en d is zichtbaar dat zowel de centrale 'brokers' als de periferie 'brokers' zich frequent aan de linkse zijde van het park begeven. Overeenkomstig tussen de twee centrale 'brokers' (figuur 10a en 10b) is dat, hoewel hun positie merendeels in de omgeving van het tuinhuis situeert, zij zich ook elders in het park begeven. Zij gebruiken nagenoeg het gehele park. Een overeenkomst tussen de periferie 'brokers' is dat zij zich enkel aan de linkerzijde van het park begeven. De 'watervrouw' maakt gebruik van de ruimte in en rond het tuinhuis. De 'duivenman' neemt op twee plekken positie in: voor de duiventil en op het picknickbankje van waar hij de duiven aanschouwt.

Het signaal dat het toe-eigenen overbrengt naar anderen, is dat PPP aan de 'brokers' toebehoort - het park wordt zichtbaar beheerd wat aangeeft dat PPP een bestemming heeft. Dit signaal verspreidt snel vanwege de brugfunctie van 'brokers'. Toe-eigening van de ruimte kan door anderen als bedreigend worden ervaren, waardoor zij de plek vermijden (Blokland, 2009; Lofland, 1998). Het veelvuldig gebruik van het park door andere bezoekers, ongeacht de aanwezigheid van de 'brokers', maakt duidelijk dat deze theorie niet opgaat voor PPP. Het signaal dat het toe-eigenen verspreidt wordt dus over het algemeen niet als afschrikwekkend ervaren waardoor anderen wegblijven.

Relaties tussen de vier meest prominente 'brokers'

De twee centrale 'brokers', Derkan en de parkbeheerster, staan met elkaar in relatie en hebben beiden een relatie met periferie 'brokers': de 'duivenman' en de 'watervrouw'. De periferie 'brokers' staan onderling niet direct met elkaar in contact op basis van gezamenlijke actie. Voor het duiden van de relaties tussen de 'brokers' wordt eerst de onderlinge relaties tussen de twee centrale 'brokers' geduid. Vervolgens worden de relaties tussen de centrale 'brokers' en de periferie 'brokers' verklaard.

Onderlinge relatie centrale 'brokers'

Wederzijdse betrokkenheid is kenmerkend voor de relatie tussen de centrale 'brokers' Derkan en de parkbeheerster. De sterke band is voornamelijk ontstaan doordat Derkan erg begaan is met PPP. Naast dat hij het park bezoekt om te spelen met zijn vriendjes, toont hij interesse in andere bezoekers en in het onderhoud van het park. De parkbeheerster, die vanuit haar functie de taak heeft parkbezoekers te binden aan het park, stimuleert op diverse wijzen de betrokkenheid van Derkan. Zij bedeeft hem 'leuke' klusjes toe, zoals het kweken van planten in de kas, waarbij zij Derkan verantwoordelijkheid geeft. Zoals bijvoorbeeld de vraag van de parkbeheerster aan Derkan of hij plastic bekertjes met aarde wil voorzien van zaad. *"Derkan, jij kan mooi deze zaadjes op de aarde leggen. Dan leg je er zo uh een stuk of vijf op de aarde. (ze doet dit voor). Je ziet ze bijna niet (het zijn zwarte zaadjes) maar ze zijn er echt."* Derkan legt op elk bekertje zaadjes. Na een aantal minuten is hij klaar. De parkbeheerster ziet dat Derkan klaar is en geeft hem de volgende instructies. *"O, je bent al klaar. Ja, dat is helemaal goed. Nu kan je er een beetje aarde bovenop leggen."* Derkan legt de aarde op de bakjes. Een ander voorbeeld waaruit ook de verantwoordelijkheid blijkt is de vraag of Derkan de planten wil bewateren wanneer de parkbeheerster met spoed weg moet voor een

vergadering. Verder betreft de parkbeheerster Derkan bij beslissingen over de inrichting van het park, zoals op het moment wanneer drie Marokkaanse jongetjes aangeven dat zij een eigen moestuin willen. De parkbeheerster vraagt, voor het maken van de beslissing welke moestuin het meest geschikt is, naar de mening van Derkan.

Omdat de parkbeheerster gemiddeld drie dagen per week op het park aanwezig is en Derkan dagelijks contact heeft met PPP – vanuit zijn huis heeft hij zicht op het park -, gebruikt de parkbeheerster Derkan als handlanger. Ze informeert bij Derkan naar gebeurtenissen die zich hebben afgespeeld tijdens haar afwezigheid. Een voorbeeld hiervan is de vraag of Derkan weet of een bepaald persoon de laatste tijd nog in zijn moestuin heeft gewerkt. Als Derkan aangeeft dat hij niet weet of diegene nog het park heeft bezocht, benadrukt de parkbeheerster zijn status op het park. Op verbaasde toon antwoordt de parkbeheerster: *"Hoe kan dat nou Derkan, jij weet toch alles hier?"*

Relaties tussen Derkan en de periferie 'brokers'

Doordat Derkan en de 'watervrouw' elkaar ontmoeten in de omgeving van het tuinhuis staan zij in verbinding met elkaar. Ze ontmoeten elkaar veelvuldig, maar slechts een enkele keer op basis van een gezamenlijk activiteit. Het zijn bekenden van elkaar, mede doordat ze elkaar ontmoeten in het park. De enkele keer dat zij met elkaar spreken gebeurt dit in het Turks. Hierbij overbrugt Derkan het taalverschil doordat hij gesprekken vertaalt tussen Nederlanders en de 'watervrouw'. Verder bewegen Derkan en de 'watervrouw' hoofdzakelijk langs elkaar heen - ze bemoeien zich niet met elkaars bezigheden en hebben respect voor elkaars aanwezigheid.

De relatie tussen de 'duivenman' en Derkan kenmerkt zich door een sterke aard. Hoewel de band op basis van interactie niet sterk lijkt, wordt door betekenisgeving aan relaties duidelijk dat zij een hechte band delen. De voornaamste reden waarom Derkan en de 'duivenman' PPP bezoeken, is erg verschillend. De 'duivenman' bezoekt het park voor het uitoefenen van zijn hobby en heeft hierbij nauwelijks contact met anderen, terwijl Derkan het park voornamelijk bezoekt om te 'socializen' met anderen. Een gedeelte focus stelt hen in staat de verschillen te overbruggen. De 'duivenman' heeft Derkan gevraagd of hij wil leren hoe de duiven moeten worden verzorgd. Als Derkan genoeg kennis heeft over de verzorging van de dieren, krijgt hij de sleutel van de duiventil en mede verantwoordelijkheid over de duiven. Dat Derkan zich vereerd voelt door de vraag van de 'duivenman' blijkt uit het feit dat bij zijn familie heeft aangegeven dat hij door de 'duivenman' is gevraagd te helpen. Wanneer op een dag het zusje van Derkan, Bala, de 'duivenman' ziet aankomen, roept ze naar haar broer: *"Derkan, Derkan, Yalim (de 'duivenman') is er."* Direct nadat Derkan Bala hoort roepen, rent Derkan naar de 'duivenman'. Hij neemt zijn taak erg serieus en laat zich van zijn beste kant zien. Wanneer twee kinderen over het pad lopen waar ook de duiven zitten zegt hij met harde stem: *"Ik zou maar beter hier niet lopen."* Door het betrekken van Derkan bij de verzorging van de duiven hebben de 'duivenman' en Derkan een gezamenlijk doel - het verzorgen van de duiven. Daarnaast wijst de oudheid van de relaties tussen Derkan en de 'duivenman' op een sterke band. Op de vraag of Derkan de 'duivenman' al goed kent antwoordt hij: *"Ja, heel goed en al heel lang. Hij is hier al lang op het park."*

Relaties tussen de parkbeheerster en de periferie 'brokers'

De relatie tussen de parkbeheerster en de 'watervrouw' verloopt moeizaam. Voornamelijk het gebrekkige Nederlands van de 'watervrouw' is een hindernis in de vorming van een hechte relatie. De aanhoudendheid van de 'watervrouw' in het leggen van contact met de parkbeheerster en de intimiteit van bepaalde gesprekken, geeft aan dat de 'watervrouw' waarde hecht aan de relatie en dat ondanks de taalbarrière een meer hechte relatie ontstaat. Aanhoudendheid in het voeren van een gesprek ondanks de taalbarrière blijkt bijvoorbeeld uit het volgende gesprek tussen de 'watervrouw' en de parkbeheerster. De 'watervrouw' vertelt over een familielid die na een lang ziektebed onlangs is overleden. Wanneer de parkbeheerder wil achterhalen wie het familielid is volgt er een gesprek van ongeveer een kwartier zonder dat de parkbeheerder uiteindelijk voor ogen heeft wie de overleden vrouw is. De 'watervrouw' deelt intieme gebeurtenissen, de ziekte en het overlijden van een familielid, met de parkbeheerster. Hiermee wordt het taalverschil overbrugt, aangezien de kern van de boodschap overkomt en deze intiem is. Het zorgt ervoor dat de parkbeheerster meer betrokken raakt bij de 'watervrouw'.

De relatie tussen de parkbeheerster en de 'duivenman' is organisatorisch van aard. Het is een zwakke band, die door de jaren heen een iets sterker karakter heeft gekregen. Vanuit haar professe houdt de parkbeheerster nauwlettend de activiteiten van de 'duivenman' in het vizier. Bij onregelmatigheden spreekt ze de 'duivenman' hierop aan. Een voorbeeld hiervan is dat op de dag dat de verwaarloosde haan in het park wordt aangetroffen, de parkbeheerster direct contact opneemt met de 'duivenman'. De vooronderstelling van 'koffiedrinkers' is dat de 'duivenman' de vechthaan heeft gedumpt. De parkbeheerster neemt telefonisch contact op met de 'duivenman' om te informeren of hij iets weet van de situatie. Uiteindelijk blijkt dat hij niet verantwoordelijk is voor de verwaarloosde haan. Een ander voorbeeld is het informeren van de parkbeheerster naar de 'duivenman' zijn plannen met de kip en de vijf kuikens, waaraan de duiventil onderdak biedt. Omdat in het verleden is gebleken dat kinderen bang zijn van grote vechthanen – de mannelijke kuikens zullen uitgroeien tot dit soort -, informeert de parkbeheerster of de 'duivenman' de kuikens naar een andere locatie brengt wanneer deze ouder zijn. Het contact tussen beiden heeft voornamelijk een zakelijke toon en ontstaat doordat zij ieder (gedeeltelijk) PPP beheren.



**“HOE KAN DAT NOU
DERKAN, JIJ WEET TOCH
ALLES HIER?”**

De parkbeheerster

5. Conclusie en discussie

Conclusie

In Nederland is er een trend zichtbaar in verregaande regulering van de openbare ruimte vanwege onveiligheidsgevoelens, waarbij Rotterdam toonaangevend is met het doordringen van regelgeving op allerlei niveau. Zelfs zonder oog te hebben voor de verregaande regulering is het bijna onvermijdelijk de tekenen ervan te bespeuren. Wanneer je door de stad fietst vallen bijvoorbeeld de talrijke bordjes op die gedragsregels voorschrijven, moet je regelmatig door een hek wanneer je een park wilt doorkruisen en zie je regelmatig politiecontroles die hangjongeren om hun identiteitsbewijs vragen. Het sociale leven binnen PPP verloopt echter opvallend harmonieus zonder strikte regelgeving en verregaande veiligheidsmaatregelen. Geleid door de implementatie van verregaande regulering in de openbare ruimte door de overheid, is het verbazingwekkend dat het sociale leven op PPP harmonieus verloopt.

Dit onderzoek richt zich op het oplossen van het mysterie hoe het kan dat op een continue toegankelijke publieke ruimte zonder strikte regelgeving, groepen in harmonie met elkaar en naast elkaar de ruimte gebruiken. Door op microniveau het sociale leven te bestuderen waarin de relaties tussen mensen centraal staan, zijn mechanismen gevonden die de sociale samenhang verklaren. Een relationele benadering is toegepast om te verklaren wat de samenleving binnen PPP bij elkaar houdt.

Voor het beantwoorden van de vraag *hoe en waarom ontstaat sociale samenhang op Proefpark de Punt*, is gestart met detectie van groepen op basis van interactie die worden geduid door betekenisgeving aan relaties. Verschillende groepen vormen op basis van gedeelde sociale foci. Vooral de centrale leden binnen de centrale groepen houden zich bezig met de ontwikkeling en het beheer van PPP wat de sociale en fysieke conditie van PPP bevordert. Zij voelen zich het meest betrokken bij PPP en voelen zich verantwoordelijk voor de ontwikkeling van het park. De groep 'koffiedrinkers', die is gelegen in de semi-periferie van het totale netwerk, heeft het meeste affiniteit met de centrale groepen wat betreft de verantwoordelijkheid voor het park. De overige groepen die in de semi-periferie zijn gelegen, zijn voornamelijk gebruikers van het park waarbij een enkeling participeert in het onderhouden en ontwikkelen van PPP. Dit wil niet zeggen dat zij geen belangrijke bijdragen leveren aan de sociale samenhang binnen PPP. Er is namelijk geconstateerd dat personen uit verschillende groepen, centraal of in de periferie gelegen, positie innemen als 'broker' en bemiddelen tussen verschillende groepen.

Voor het beantwoorden van de centrale vraag is daarom, na het detecteren van de groepen, bestudeerd wie de meest prominente 'brokers' – personen die groepen met elkaar verbinden – binnen het totale netwerk zijn en hoe zij 'brokerage' toepassen. Er is geconstateerd dat twee centrale 'brokers' het meest frequent een waardevolle schakel zijn tussen anderen in het netwerk. Twee periferie 'brokers' volgen in prominentie direct na de centrale 'brokers'.

De vraag is hoe deze 'brokers' hun rol kunnen vervullen, waardoor het sociale leven binnen PPP samenhang vertoont. Er is geconstateerd dat verschillende mechanismen verklaren waardoor groepen met elkaar worden verbonden. De vier meest prominente 'brokers' passen op verschillende wijze 'brokerage' toe tussen verschillende groepen.

Een specifieke manier van 'brokerage' door de parkbeheerster is: bij conflictsituaties tussen beiden komen. Hierbij heeft zij een katalyserende functie doordat zij een onpartijdige houding aanneemt, ophitsende emoties neutraliseert en het sluiten van vrede stimuleert. Andere vormen van 'brokerage' die de parkbeheerster toepast zijn organisatorisch van aard. Zij bemiddelt door bepaalde groepen met elkaar in contact te brengen en door te zorgen dat bepaalde personen onafhankelijk van elkaar kunnen samenwerken. Hierbij brengt de parkbeheerster groepen met elkaar in contact door personen te betrekken bij een activiteit zodat er een gezamenlijke sociale focus ontstaat. In het algemeen bemiddelt de parkbeheerster tussen groepen door het verbeteren van de sociale en fysieke conditie van het park, zodat deze uitnodigt tot bezoek. Een prettige omgeving is een onderhouden omgeving waarin een diversiteit aan mensen aanwezig is. Wanneer aan deze voorwaarden wordt voldaan is de kans dat mensen PPP bezoeken groter, waardoor eveneens de kans op ontmoeting groter is.

De centrale 'broker' Derkan bemiddelt door overbrugging van het Turkse en Nederlandse taalverschil. Hierbij vergemakkelijkt hij het contact tussen de 'Turkse oudere vrouwen' en de Creatief Beheer-professionals. Daarnaast past Derkan twee manieren van 'brokerage' toe, overeenkomstig met hoe de parkbeheerster bemiddelt tussen groepen. Ten eerste door een gedeelde sociale foci met anderen – het gezamenlijk uitvoeren van activiteiten. Ten tweede door bij te dragen aan de fysieke ontwikkeling van PPP waardoor bemiddeling tussen groepen in het algemeen plaatsvindt. De parkbeheerster ziet Derkan als haar handlangster. Derkans centrale positie in het netwerk maakt dat hij, zoals de parkbeheerster, met acht groepen direct in verbinding staat. Met een aantal van deze groepen heeft de parkbeheerster geen contact. De parkbeheerster zet de sterke band die zij met Derkan heeft in, voor het verkrijgen van informatie over degene met wie zij zelf niet direct in verbinding staat. Bovendien informeert de parkbeheerster naar gebeurtenissen die afspelen op het park tijdens haar afwezigheid. Met het doorspelen van informatie bemiddelt Derkan tussen verschillende groepen en de parkbeheerster. De parkbeheerster krijgt hierdoor beter inzicht in het reilen en zeilen in het park waardoor zij meer controle heeft op het sociale leven binnen PPP.

De 'duivenman', de meest prominente 'broker' uit de semi-periferie, past 'brokerage' toe door het delen van verantwoordelijkheid. Door Derkan op te leiden als duivenverzorger, waarbij de intentie is dat Derkan wanneer hij voldoende heeft geleerd mede verantwoordelijk wordt voor de duiven, vergroot de 'duivenman' wederzijdse betrokkenheid tussen hem en Derkan. Daarnaast bemiddelt de 'duivenman' tussen verschillende groepen door het aanbieden van vermaak. De vijf kuikens waaraan de duiventil onderdak biedt, zijn de reden waarom verschillende groepen met elkaar in contact komen.

De 'watervrouw' bemiddelt tussen Turkse en Marokkaanse parkbezoekers door een Turkse stempel te drukken op het gebied in en rond het tuinhuis. Zij sluit Marokkanen uit van de plek door zich dagelijks de ruimte toe te eigenen.

Een overeenkomst tussen de vier prominente 'brokers' is, dat zij ruimte op het park (gedeeltelijk) toe-eigenen. Het signaal dat het toe-eigenen overbrengt naar anderen, is dat het park aan de 'brokers' toebehoort. Dit signaal verspreidt snel vanwege de brugfunctie van de 'brokers'. Alle vier de 'brokers' geven dit signaal af in de omgeving van het tuinhuis, waar zij veelvuldig verblijven. Door de continuïteit in toe-eigening van de ruimte door de 'brokers', kunnen zij door anderen worden gezien als personen met aanzien op het park – zij verkrijgen hierdoor status. Toe-eigening kan ook als bedreigend worden gezien door anderen waardoor de plek wordt vermeden (Blokland, 2009; Lofland, 1998). Het veelvuldig gebruik van het park door andere bezoekers, ongeacht de aanwezigheid van de 'brokers', maakt duidelijk dat deze theorie niet opgaat voor PPP. De invloed van de verschillende 'brokers' op het harmonieus verloop van het sociale leven binnen PPP heeft verschillende niveaus in reikwijdte. Door de centrale 'brokers' wordt het signaal wijder verspreid dan door de periferie 'brokers'. Buiten dat de centrale 'brokers' gebruik maken van nagenoeg alle plekken op het park, staan zij ook ieder herhaaldelijk in contact met meer groepen op basis van gezamenlijke actie dan de periferie 'brokers'. Beide centrale 'brokers' staan in verbinding met acht groepen, waardoor alle verbonden groepen in het totale netwerk direct of indirect worden bereikt.

Dit onderzoek toont aan hoe groepsvorming binnen PPP tot stand komt, wie de 'brokers' zijn binnen het gehele netwerk en hoe deze 'brokers' bemiddelen tussen verschillende groepen. De conclusie is dat in een stedelijke context de gezamenlijke sociale focus van personen, groepen vormt. Deze groepen hebben ieder hun eigen belang in het gebruik en bij de ontwikkeling van stedelijke openbare ruimte. Voornamelijk de invloed van professionals – de zeggenschap van de organiserende partij - zorgt ervoor dat partijen niet per se met elkaar in conflict komen. Professionals die kundig zijn in het aannemen van een onpartijdige houding bij spanningen tussen groepen hebben een katalyserende functie bij het oplossen van conflictsituaties. Bovendien kunnen zij op organisatorische wijze bemiddelen, waarbij contact en samenwerking tussen parkbezoekers wordt gestimuleerd. De sociale en fysieke conditie van de openbare ruimte is van invloed op hoe de ruimte wordt beoordeeld door bezoekers. Collaboratie met bezoekers in de ontwikkeling en beheer van openbare ruimte, draagt bij aan het vergroten van het verantwoordelijkheidsgevoel van gebruikers. Verlenging van het verantwoordelijkheidsgevoel over de openbare ruimte naar verschillende parkbezoekers is belangrijk voor de bevordering van sociale samenhang. De reikwijdte van het signaal dat het park een behoren heeft, verspreidt verder wanneer ook andere gebruikers op positieve wijze openbare ruimte toe-eigenen. Daarnaast zorgt zeggenschap over de ruimte voor betrokkenheid bij openbare ruimte waardoor sociale controle wordt uitgeoefend. Naast toe-eigening is dus een verantwoordelijkheidsgevoel over de plek de sleutel voor het bevorderen van sociale samenhang in de openbare ruimte. Interessant is dat de combinatie van het toe-eigenen van de ruimte met het verantwoordelijk voelen voor de ruimte de voornaamste kenmerken zijn die voor een stabiele situatie zorgen, waarin de verschillende rollen voor overige parkbezoekers duidelijk zijn.

Discussie

Vanuit het relationeel perspectief is empirisch onderzoek naar sociale samenhang in de openbare ruimte van een stad nog onderbelicht. Dit onderzoek is van betekenis doordat het bijdraagt aan de kennisontwikkeling op dit vlak. Omdat de wijze van onderzoek – een empirische studie vanuit een relationeel oogpunt - nog in de kinderschoenen staat, zijn in de toekomst talrijke mogelijkheden voor nader onderzoek.

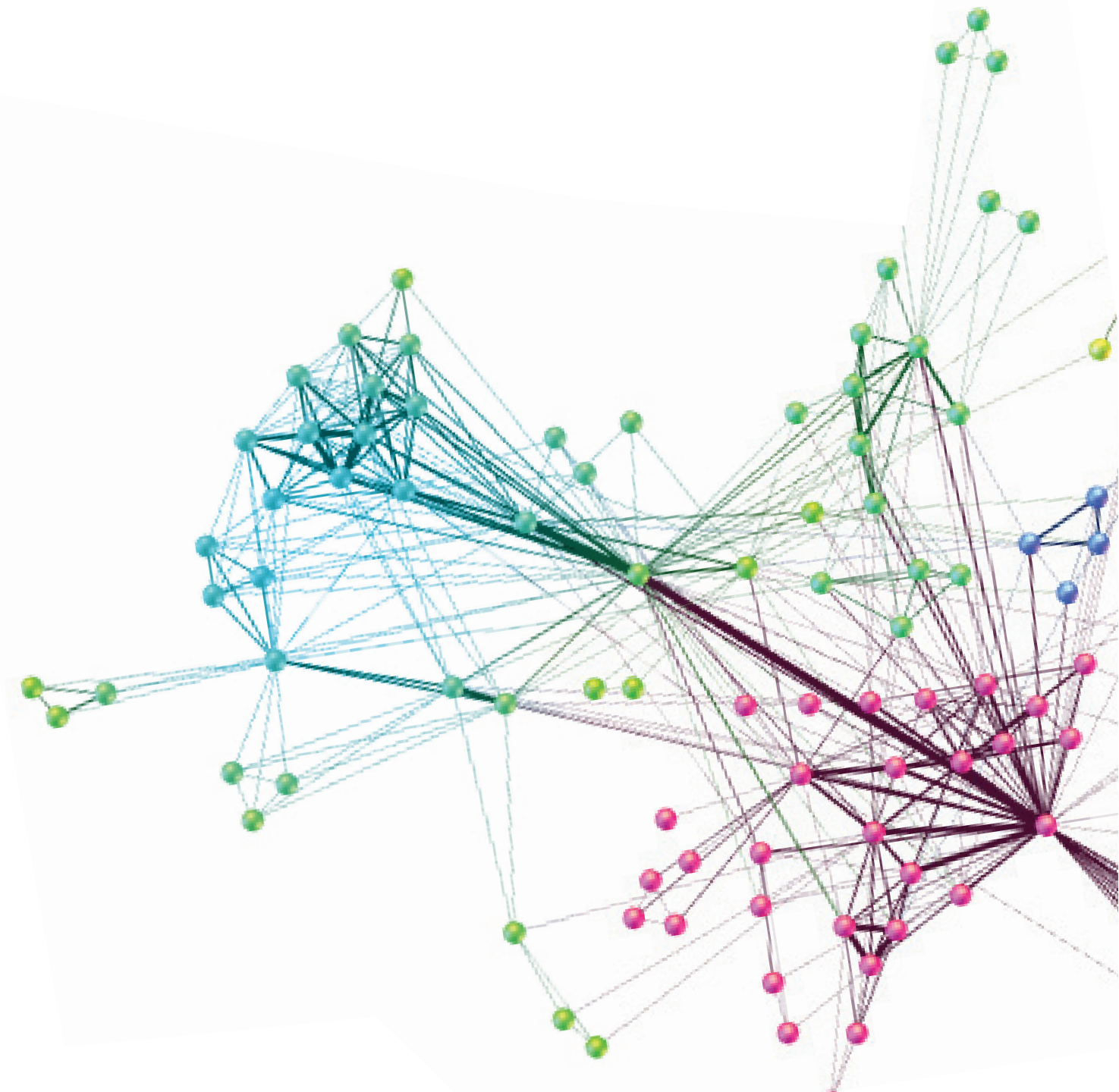
Een opvallend issue dat vraagt om vergelijkend onderzoek, is de verdeeldheid onder wetenschappers over de implicaties van verregaande regulering op de sociale samenhang in de openbare ruimte. Aan de ene kant staat het perspectief dat zegt dat onveiligheidsmaatregelen ervoor zorgen dat openbare ruimte onaantrekkelijker en minder gebruiksvriendelijk wordt. Steeds verder gaande regulering vormt een bedreiging voor de openbaarheid. Er ontstaat een sfeer waar ook gewenst publiek minder graag verblijft, waardoor de mogelijkheid tot contact afneemt en sterke groepsvorming wordt belemmerd. Een neveneffect van de drang naar beheersing van onveiligheid is het ontstaan van een onaangename, doodse sfeer (Boonstra & Hermens, 2009; Boutellier, Boonstra & Ham, 2009; Van Steden, 2009; Whyte, 1980). Een conclusie van William Whyte in zijn onderzoek naar het sociale leven op pleinen in New York illustreert deze gedachte: *"So-called 'undesirables' are not the problem. It is the measures taken to combat them that is the problem"* (1980:60).

Lijnrecht tegenover dit perspectief staat de theorie waarin wordt aangegeven dat veiligheidsmaatregelen juist sociale samenhang bevorderen. De visie is dat het verhelderende van gemeenschappelijke opvattingen door gedragsregels zorgt voor een veilig gevoel. Een veilig gevoel is een voorwaarde voor volwaardige participatie in de openbare ruimte (Hajer & Reijndorp, 2001). De gedachte is dat *"Hekken zorgen voor openbaarheid"* omdat zij symbolische grenzen aangeven (Hajer & Reijndorp, 2001:120). Grenzen dragen bij aan een veilig gevoel vanwege het geruststellende effect dat ervan uitgaat. Bovendien duiden hekken een plek waardoor deze bijzonder wordt en geven hekken op symbolische wijze duidelijkheid over de bepaalde gedragsregels die er gelden. Daarnaast kunnen hekken zorgen voor afbakening van verschillende ruimtes binnen de openbare ruimte, zodat verschillende groepen stukjes ruimte kunnen toe-eigenen (2001:120-124). Van der Lans betoogt dat binnen ongereguleerde ruimte teveel bewegingsruimte is en dat in deze ruimte de macht van de sterkste personen gelden (in Van Stokkem, 2009:201).

Assumpties over de implicaties van verregaande regulering of het ontbreken hiervan zijn weinig empirisch getest. Deze studie toont aan dat het ontbreken van verregaande regulering in PPP niet zorgt voor het uitblijven van participatie door stadsbewoners. Noch zorgt het ervoor dat enkel bepaalde typen bezoekers gebruik maken van PPP die de plek toe-eigenen waardoor anderen de plek vermijden. Vanuit deze constatering kan er worden geconcludeerd dat het ontbreken van verregaande regulering niet per se zorgt voor openbare ruimte waarbij een 'unheimisch' gevoel de boventoon voert, wat nadelig is voor de sociale samenhang. Gezien de verdeeldheid onder wetenschappers over de gevolgen van regulering in de openbare ruimte, is het interessant een vergelijkend

onderzoek te doen naar openbare ruimte in een stedelijke context die is doordrongen van verregaande regulering. Voor het zoveel mogelijk constant houden van de omgevingsfactoren is het voorstel dat dit onderzoek plaatsheeft in Rotterdam-West, waarbinnen ook PPP is gelegen.

Naast dat de gedetailleerde systematische en etnografische notities van dit onderzoek het mogelijk maken om PPP met andere openbare ruimtes in de stad te vergelijken, is het tevens interessant andere elementen van het sociale leven op PPP te bestuderen. Een fascinerende vraag is bijvoorbeeld wat de rol van de 'undercover' onderzoeker is in het geheel. Zouden de resultaten van dit onderzoek anders zijn wanneer de invloed van de onderzoeker wordt meegenomen in de data-analyse? Buiten de data die zijn gebruikt voor de analyse van dit onderzoek, bieden de rijkelijk verzamelde gegevens mogelijkheden voor het belichten van andere dimensies van het sociale leven binnen PPP die de wetenschap interessante inzichten kunnen bieden. Één van de vele mogelijkheden is bijvoorbeeld te onderzoeken wat voor invloed 'small talk' heeft op sociale samenhang van PPP.





Literatuurlijst

Blondel, V. D., Guillaume J-L, Lambiotte R. & Lefebvre E. (2008). Fast Unfolding of Communities in Large Networks. *Journal of Statistical Mechanics: Theory and Experiment*, 10, 10008–10020.

Blokland, T. (1998). *Wat stadsbewoners bindt. Sociale relaties in een achterstandswijk*. Kampen: Kok Agora.

Blokland, T. (2000). Unraveling Three of a kind: Cohesion, community and Solidarity. *The Netherlands' Journal of Social Sciences*, 36 (1), 56 –70.

Blokland, T. (2009). *Oog voor elkaar. Veiligheidsbeleving en sociale controle in de grote stad*. Amsterdam: Amsterdam University Press.

Blokland, T. (2009) Celebrating Local Histories and Defining Neighbourhood Communities: Place-making in a Genrifed Neighbourhood. In: *Urban Studies*, 46 (8), 1593-1611.

Boonstra, N., & Hermens, N. (2009). Niet welkom op het plein: Veilige speelpleinen sluiten ook groepen uit. In H. Boutellier, N. Boonstra, & M. Ham, *Omstreden ruimte: Over de organisatie van spontaniteit en veiligheid* (p. 33-48). Amsterdam: Van Genneep.

Boutellier, H., Boonstra, N., & Ham, M. (2009). Inleiding: Tussen regulering en spontaniteit. In H. Boutellier, N. Boonstra, & M. Ham, *Omstreden ruimte: Over de organisatie van spontaniteit en veiligheid* (p. 9-12). Amsterdam: Van Genneep.

Burgers, J.P.L. (2001). Onveiligheid in de stad. *Justitiële verkenningen*, 27 (1), 25-33.

Eijk, G. van. (2010). *Unequal Networks, Spatial segregation, relationships and inequality in the city*. Amsterdam: IOS Press BV.

Elias, N. (1978) *What Is Sociology?* New York: Columbia University Press.

Elias, N. & J.L. Scotson (1976 [1965]), *De gevestigden en de buitenstaanders – een studie van de spanningen en machtsverhoudingen tussen 2 arbeidersbuurten*. Utrecht/Antwerpen: Uitgeverij het Spectrum.

Emirbayer, M. (1997) Manifesto for a relational sociology. *American Journal of Sociology*, 103 (2), 281-317.

Fortuin, K. & van der Graaf, P. (2006). *De stad verhaalt van de stad. Rotterdamse locale identiteit en cultuur als hulpbron*. Utrecht: Verwey-Jonker Instituut.

Freeman, L. C. (1977). A set of measures of centrality based on betweenness. *Sociometry* 40, 35-40

Granovetter, M. (1973). The Strength of Weak Ties. *American Journal of Sociology*, 78 (6), 1360-1380.

Granovetter, M (1985). Economic action and social structure: The problem of embeddedness. *American Journal of Sociology*, 91 (2), 481-510.

Hajer, M. & Reijndorp, A. (2001). *Op zoek naar nieuw publiek domein. Analyse en strategie*. Rotterdam: NAI Uitgevers

Hardin, G. (1968). The tragedy of the commons. *Science*, 162, 1243-1248.

Jacobs, J. (2009). *Dood en leven van grote Amerikaanse steden*. Amsterdam: Uitgeverij SUN

Lofland, L. (1998). *The public realm. Exploring the city's quintessential social territory*. New York: De Gruyter.

Melik, R. van, (2008) *Changing public space. The recent development of Dutch city squares*. Utrecht: Universiteit Utrecht.

Merton, R.K. (1995). *Social theory and social structure*. New York: The Free Press

Newman, M. E.J. & Girvan. M. (2004). Finding and Evaluating Community Structure in Networks. *Physical Review*, 69 (2), 026113.

Porter M. A., Onnela J.-P. & Mucha P. J. (2009). Communities in Networks. *Notices of the American Mathematical Society* 56, 1082-1097 & 1164-1166.

Schuyt, K. (1997) *Sociale cohesie en sociaal beleid: Drie publiekscollages in de Balie door Kees Schuyt*. Amsterdam: De Balie

Seidman S. B. (1983). Network structure and minimum degree. *Social Networks*, 5 (3), 269-287.

Seidman, L. J. (1983). Schizophrenia and brain dysfunction: An integration of recent neurodiagnostic findings. *Psychol Bull*, 94, 195–238.

Soenen, R. (2006). *Het kleine ontmoeten. Over het sociale karakter van de stad*. Antwerpen: Garant.

Simmel, G. (1950 [1917]). *The Sociology of Georg Simmel*. Glencoe, Ill.: Free Press.

Tilly, C. (1998). *Durable Inequality*, Berkeley, CA: University of California Press.

Wellman, B. & Leighton, B. (1979). Networks, neighborhoods and communities: Approaches to the study of the community question. *Urban Affairs Quarterly*, 14 (13), 363-390.

Wenger, E. (1998). *Communities of practice: learning, meaning, and identity*. Cambridge: UK University Press.

Wenger, E. (2006). *Communities of practice a brief introduction*. Verkregen op 7 augustus, 2012, van www.ewenger.com/theory/index.htm.

Whyte, H.W. (1980) *The social life of small urban spaces*. Washington, DC: Conservation Foundation.

