

Controlemechanismen in speeltuin ‘Het Oosten’

Een kwalitatief onderzoek naar de invloed van controle op het gedrag van mensen in speeltuin ‘Het Oosten’



Naam: Rianne van der Veer

Studentnummer: 351171

Begeleider: Justus Uitermark

Master: Sociologie, Grootstedelijke vraagstukken en beleid

Datum: augustus 2013

Voorwoord

Na een opleiding gedaan te hebben die niet volledig aansloot bij mijn interesses, bood de opleiding sociologie de verdieping die ik zocht. De vrije denkkaders en de verschillende invalshoeken maken de opleiding boeiend en interessant voor mij.

De masterscriptie, het sluitstuk van deze opleiding, bood de kans om mij te verdiepen in het interessante sociale verkeer dat op elk moment te zien is in de openbare ruimte. Het gedrag van andere mensen heeft mij altijd gefascineerd. Door deze scriptie heb ik daar meer inzicht in verkregen, en dat inzicht kan ik gebruiken in mijn verdere loopbaan als socioloog.

Hierbij presenteer ik met gepaste trots mijn scriptie. Ik wil mijn begeleider, Justus Uitermark, bedanken voor zijn geduld, begeleiding en enthousiasme. Ook wil ik mijn zus, Sherise van der Veer, bedanken voor haar verhelderende opmerkingen en taalkundig inzicht. Als laatste wil ik de 'Rotterdam School' bedanken voor de mentale ondersteuning en de goede opmerkingen.

Inhoudsopgave

	Pagina
1. Inleiding	4
2. Theoretisch kader	7
3. Dataverzameling	16
4. Deel 1 resultaten: Betekenisgeving toezichthouder	22
5. Deel 2 resultaten: Verborgene productie	30
6. Conclusie en discussie	47
7. Literatuurlijst	51
8. Bijlage 1	53
9. Bijlage 2	54

1. Inleiding

6 maart 2012

Het is stil wanneer ik aankom op de Spaansegeweg, de grens tussen Spangen en Oud-Mathenesse. Spangen, de probleemwijk, de wijk die bekend staat om zijn onrust en grote hoeveelheid allochtonen. Het doel van mijn komst is de zoektocht naar een plek voor onderzoek. Als ik uitstap en oversteek zie ik voor mij Stichting Kindercentrum 'Prinses Amalia'. Als ik rechts afsla en verder loop kom ik naschoolse opvang 'Prinses Amalia' tegen. Aan de andere kant van de straat staat een sporthal en daarnaast de 'Prinses Margrietschool'. Het valt mij op dat er veel instellingen voor kinderen zijn. Anders dan mijn verwachtingen van Spangen ligt er geen vuil op de straat en zien de gebouwen er goed onderhouden uit. De sporthal trekt mijn aandacht, omdat eromheen een hek staat van wel vier meter hoog. Volgens de informatie op de deur is de hal alleen open op aanvraag en verder dicht. De school ernaast ziet er goed onderhouden uit en om de school en het speelgebied voor de school staan hekken tot heuphoogte.

Om bij de school te komen, moet je je een weg banen door de buitenste hekken en een aantal kleine hekken die in het speelgebied zelf staan. 'Waarom staan er zoveel hekken om deze school heen?' vraag ik mij af. Dan zie ik naast de school 'Speeltuin Het Oosten' in grote sierlijke letters staan en om deze speeltuin heen staan nog meer hekken van ongeveer 3 meter hoog. Het eerste wat er in mij opkomt is: 'Nog meer hekken? Zou het een openbare speeltuin zijn?'. Nieuwsgierig loop ik er naar toe. Dicht bij de ingang van de speeltuin zie ik naschoolse opvang 'Villa Kakelbont'. De speeltuin ziet er mooi en goed onderhouden, maar zeer verlaten uit. Voor zover ik kan zien, is er niemand in de speeltuin op deze dinsdagochtend rond twaalf uur. Als ik naar binnen loop, staan er twee grote borden bij de ingang met zo te zien heel veel regels. Een aantal van die regels zijn: 'Toegang voor kinderen van 4 tot 14 jaar', 'Kinderen beneden de 4 jaar hebben alleen toegang onder doorlopend toezicht van hun ouder(s) of verzorger(s)', 'Iedereen dient de aanwijzingen van de beheerders of bestuursleden op te volgen', 'Blijf af van bomen, struiken en planten en laat deze heel' en 'Begeleiders van groepen scholen en kinderopvang moeten zelf op de kinderen letten'. Dan zijn er nog regels voor het voetballen in de voetbalkooi ernaast, hoe de kinderen zich in de speeltuin moeten gedragen en betreffende fietsen en honden. En dan de openingstijden 'maandag t/m vrijdag van 10.00 – 17.00 uur, zaterdag en zondag van 10.00 – 16.00 uur'. Zo veel regels en zulke beperkte openingstijden. 'Zou dit een betaalde speeltuin zijn?' vraag ik mij af. Er is echter nergens een kassa te zien. Ik besluit om toch naar binnen te lopen. Als ik de speeltuin in ga, loop ik langs een huisje en kijkt er een donkere man op. Ik zwaai even kort naar hem en loop snel door. Ik bekijk de speeltuin en maak wat foto's en na een paar minuten ga ik zitten op een bankje midden in de speeltuin. Omdat ik weet dat ik eigenlijk niet in de speeltuin mag zijn, ga ik zo zitten dat de man in het huisje mij niet goed ziet. De speeltuin is op dit moment helemaal leeg. Na ongeveer drie minuten komt de man naar buiten, loopt naar mij toe en vraagt mij wat ik aan het doen ben. Ik vertel dat ik aan het tekenen ben. Later in het gesprek geef ik aan dat ik wil bekijken hoe er gebruik gemaakt wordt van de ruimte in de speeltuin. Hierop vraagt hij waar ik van ben. Na een aantal minuten komt er nog een andere man bij staan. De twee heren vertellen dat ze werken in de speeltuin, ze zijn toezichthouder en een bestuurslid van de speeltuinvereniging. Na het gesprek met de mannen realiseer ik mij dat dit een opvallende plek is in Rotterdam. De hekken, de regels, de twee mannen die aanwezig zijn terwijl de speeltuin leeg is, de schoonheid van de speeltuin en de locatie in Spangen. Dit wordt mijn onderzoek.

Zoals hiervoor beschreven, is het startpunt van dit onderzoek speeltuin 'Het Oosten' in de wijk Spangen te Rotterdam. De speeltuin wordt omgeven door basisschool 'Prinses Margriet', peuterspeelzaal 'Het Oosten', buitenschoolse opvang 'Villa Kakelbont' en achter de metrobaan kinderboerderij 'de Bokkesprong'. De speeltuin is door gemeente Rotterdam permanent verhuurd aan speeltuinvereniging 'Het Oosten' en de speeltuin bestaat al sinds 1937.

De speeltuin ziet er verzorgd en goed onderhouden uit. In de speeltuin zijn er speelhuisjes, klimrekken, glijbanen, een kabelbaan, een zandbak, een ramp en nog meer speeltoestellen aanwezig. Ondanks het feit dat er veel organisaties die met kinderen te maken hebben in de directe omgeving van de speeltuin gevestigd zijn, is het doorgaans erg rustig in de speeltuin. Opvallend aan deze speeltuin is dat er veel hekken omheen staan, er veel regels gelden, er beperkte openingstijden zijn en dat er altijd een toezichthouder aanwezig is. Daarnaast staat er ook een camera gericht op de andere ingang van de speeltuin. Er heerst dus veel controle in deze speeltuin.

Wie de kranten erop naslaat, komt tot de sombere constatering dat openbare ruimten vooral lijken te zorgen voor overlast, criminaliteit en burenruzies. In de media zijn talloze voorbeelden te vinden van (speel)pleinen die in de buurt zorgen voor hangjongeren, geluidsoverlast en vandalisme (Boonstra & Hermens, 2009, p. 34). Rotterdamse buurten als Spangen, de Tarwewijk en de Millinxbuurt zijn de afgelopen jaren landelijk bekend geworden als 'erkende probleebuurt' als het gaat om overlast en criminaliteit (Engbersen, et al., 2005, p. 40).

Criminaliteit en onveiligheid hebben aan het begin van de eenentwintigste eeuw geleid tot grote bezorgdheid, zowel van burgers als van de overheid. In bevolkingsonderzoeken scoort onveiligheid keer op keer hoog op de problemenlijst, veelal boven gezondheid, milieu en het asielvraagstuk (Boutellier, 2009, p. 1). Als reactie op de onveiligheidsgevoelens van burgers wordt de openbare ruimte steeds meer doordrongen van regulering en controle (Boonstra & Hermens, 2009, p. 10). Zo stelt Van Melik in haar proefschrift dat er steeds meer terrasjes en evenementen verschijnen in de openbare ruimte, maar dat de openbare ruimte tegelijkertijd steeds strenger gereguleerd wordt, onder andere door bewakingsambtenaren, camera's en afbakening van bepaalde ruimten (Van Melik, 2008, p. 13). Volgens Van Melik is er dus een trend die zich richt op het plezieriger alsook veiliger en leefbaarder maken van de stedelijke openbare ruimte. Foucault stelt in zijn theorie over de gedisciplineerde samenleving dat discipline zich niet alleen beperkt tot organisaties, maar dat het zich ook verspreidt over de rest van de samenleving. Het kunnen zien, beoordelen en het idee van het individu gezien te kunnen worden is essentieel voor discipline en wordt heel gemakkelijk geschoven onder de noemer veiligheid. Boutellier beschrijft in zijn idee van een 'veiligheidsutopie' de paradox die met veiligheid en vrijheid gepaard gaat. Hij stelt namelijk dat mensen tegenwoordig maximale vrijheid willen en tegelijkertijd maximale veiligheid en/of bescherming (Boutellier, 2009, p. 3; Boutellier, 2005)

Tegenwoordig worden gevoelens van onveiligheid vaak bestreden door middel van controle. Er worden regels gesteld, camera's opgehangen, hekken om een plek heen gezet en beveiligingsbeambten ingezet. Iedereen kan constant gezien en gecontroleerd worden en de burger moet zich daardoor veiliger voelen. Buitengewone opsporingsambtenaren (boa's) worden door gemeenten vandaag de dag steeds meer ingezet. Het is zelfs zo dat Minister Opstelten van Veiligheid en Justitie boa's meer bevoegdheden heeft gegeven (Opstelten, kamerbrief, 1 juli 2013). Boa's zijn te vergelijken met stadswachten, toezichthouders, beveiligingsbeambten, enzovoorts. Alleen verschillen de bevoegdheden per functie. Het is de bedoeling dat de boa's gemakkelijk toegankelijk zijn voor burgers om hen daarmee een veiliger gevoel geven (Gemeente Rotterdam, 2012).

Het creëren van veiligheid door controle is ook terug te zien in speeltuin 'het Oosten'. De vraag die hieruit voortvloeit, is in hoeverre controle invloed heeft op de mensen die aanwezig zijn in speeltuin 'het Oosten'. Er is een constante roep naar veiligheid, maar tegelijkertijd willen mensen ook vrijheid. In dit onderzoek staat dan ook centraal hoe mensen reageren op een ruimte die aan controle onderhevig is. De onderzoeksvraag is:

Hoe ziet het sociale verkeer in speeltuin 'het Oosten' eruit, welke invloed heeft controle (de aanwezigheid van een toezichthouder, regels en hekken) op dit sociale verkeer en hoe kan dit verklaard worden?

In dit onderzoek wordt er getracht te bekijken wat voor invloed controle heeft op mensen in de openbare ruimte. Dit onderzoek is van belang, omdat het bestrijden van onveiligheid met controle steeds meer terug te zien is in de openbare ruimte. In het wetenschappelijke debat wordt er veel geschreven over (gevoelens van) onveiligheid en hoe de openbare ruimte hierop aangepast moet worden. Ook wordt er beschreven hoe deze veiligheidsmaatregelen invloed hebben op de veroorzakers van onveiligheid. Echter wordt er nauwelijks beschreven wat deze maatregelen voor invloed hebben op alle mensen die zich bewegen in zo'n openbare ruimte. En als dat al wordt onderzocht, wordt dat vaak met kwantitatief onderzoek gedaan dat alleen een oppervlakkig beeld geeft van het fenomeen. Door met kwalitatief onderzoek op microniveau de sociale interactie te beschrijven, kunnen er mechanismen worden gevonden die in macroprocessen terugkomen of die deze macroprocessen kunnen verklaren (Elias, 1978; Emirbayer, 1997; Granovetter, 1973; Simmel, 1950 [1917]). Op deze manier kan dit onderzoek dus een bijdrage leveren aan het wetenschappelijke debat. Het onderzoek kan zowel een verdieping als een verbreding geven over de manier waarop de trend 'regulering en controle in de openbare ruimte' het sociale verkeer beïnvloedt.

In deze scriptie wordt allereerst een theoretische verdieping gegeven van relevante theorieën voor het onderzoek. In het theoretisch kader wordt er vooral gebruik gemaakt van theorieën die de mogelijkheden geven om te kunnen bekijken hoe mensen reageren op hun omgeving en de factoren die daar van invloed op zijn. Vervolgens wordt de manier van het verzamelen en het analyseren van de data in dit onderzoek uiteengezet. In het hoofdstuk daarna worden de resultaten geïntroduceerd. Het eerste deel van de resultaten gaat over de betekenisgeving van de toezichthouder aan zijn functie en de speeltuin. In deel twee van de resultaten wordt het gedrag van de bezoekers en de toezichthouders bekeken en de invloed van controle daarop. Ten slotte wordt in het laatste hoofdstuk de conclusie van dit onderzoek besproken, gevolgd door de discussie. Er wordt antwoord gegeven op de hoofdvraag, namelijk wat voor invloed controle heeft op het gedrag van de bezoekers en toezichthouders van speeltuin 'Het Oosten'.

2. Theoretische kader

Dit onderzoek richt zich op de invloed van toezicht en controle op het gedrag van mensen in de openbare ruimte. Specifiek gaat het onderzoek over de invloed van controle op de bezoekers en toezichthouders in speeltuin 'Het Oosten'. Het startpunt van dit onderzoek is het definiëren van het soort ruimte dat speeltuin 'Het Oosten' is. Vervolgens worden de structuren die zichtbaar zijn in speeltuin 'Het Oosten' weergegeven aan de hand van Foucault's theorie van een disciplinerende samenleving. Hierna kan worden bekeken hoe het gedrag van mensen wordt beïnvloed door de regulering in de ruimte. Dit wordt gedaan middels de 'strategieën en tactieken' theorie van De Certeau. Hieronder worden de genoemde theorieën uitgelegd en hun relevantie voor dit onderzoek weergegeven.

Startpunt van het onderzoek

Speeltuin 'Het Oosten' bevindt zich in de openbare ruimte. Openbare ruimtes zijn ruimtes die in principe toegankelijk zijn voor iedereen. De openbare ruimte wordt dan ook door Lofland omschreven als:

'those areas of urban settlements in which individuals in copresence tend to be personally unknown or only categorically known to one another' (Lofland, 1998, p. 9).

Dit zijn dus, volgens Lofland, alle plekken waar de meeste mensen onbekend zijn voor elkaar of elkaar alleen kennen vanuit herkenning. Hierbij kan gedacht worden aan parken, pleinen, straten en speeltuinen, maar ook publieksgebouwen als cafés, winkelcentra, bibliotheken en musea. De openbare ruimte is niet een statisch geheel, maar moet gezien worden als een onderdeel van het stedelijk organisme dat dagelijks aan verandering onderhevig is (Van Melik, 2008, p. 151). Speeltuin 'Het Oosten' is onderdeel van de stedelijke ruimte en is een plek waar de meeste mensen onbekend zijn voor elkaar. De speeltuin is dus onderdeel van de openbare ruimte. Maar wat speeltuin 'Het Oosten' opvallend maakt is dat het volledig gecontroleerd wordt door regels, hekken, camera's en toezicht.

In navolging van de VS lijkt ook in Nederland de inrichting van de openbare ruimte steeds meer in het teken te staan van het beheersen van criminaliteit en onveiligheid (Boonstra en Hermens, 2009, p. 37). Zo stelt Van Melik in haar proefschrift dat in steeds meer steden de openbare ruimten onder handen worden genomen (2008, p. 209). Er verschijnen meer terrasjes en evenementen in de openbare ruimte. Tegelijkertijd wordt de openbare ruimte steeds strenger gereguleerd, onder andere door bewakingsambtenaren, camera's en afbakening van bepaalde ruimten (Van Melik, 2008, p. 13). Er is volgens Van Melik een trend die zich richt op het veiliger en leefbaar maken van de stedelijke openbare ruimte. Hierbij gaat het niet om het uiterlijk van veiligheidsmaatregelen in de openbare ruimte dat nieuw is, maar om de toenemende omvang van de toepassing ervan in de openbare ruimte (Van Melik, 2008 p. 48). Wat alle beveiligde ruimten gemeen hebben, is het doel om gedrag van mensen te beïnvloeden zodat bepaalde groepen (vaak daklozen en hangjongeren) worden uitgesloten (Flusty, 1997; Van Melik, 2008, p. 48). Deze trend die Van Melik signaleert, heeft veel weg van de theorie van de gedisciplineerde samenleving van Foucault. Het gedrag van mensen in deze gedisciplineerde omgeving kan aan de hand van de theorie van De Certeau worden

gesignaleerd. De rol van de toezichhouder van de speeltuin kan van invloed zijn op de sociale sfeer in een disciplineerde omgeving. Deze theorieën worden in het navolgende verder uitgewerkt.

De gedisciplineerde samenleving

De belangrijkste aanname achter toezicht in openbare ruimten is het idee dat mensen zich beter gedragen wanneer ze weten dat ze bekeken worden (Van Melik, 2008, p. 48-49). Dit idee komt van de 18^{de} eeuwse filosoof Jeremy Bentham. Hij introduceert de term 'panopticum' dat een model beschrijft voor de ideale gevangenis, school of andere plek waar mensen onder controle gehouden moeten worden. De gedachte achter dit model is dat het mensen controleerbaar en zichtbaar maakt. Het panopticum is onderdeel van het disciplinaire systeem dat Foucault beschrijft in zijn boek 'Discipline, Toezicht en Straf'. Het belangrijkste effect van het panopticum is:

'De gedetineerde wordt bewust gemaakt van zijn permanente zichtbaarheid, waardoor de macht automatisch kan functioneren.' [...] 'Het panoptische systeem scheidt namelijk ruimtelijke eenheden die onophoudelijke waarneming en ogenblikkelijke herkenning mogelijk maken.' [...] 'De gedetineerde wordt gezien, maar hij ziet niet; hij is object van informatie, maar nooit subject van communicatie.' (Foucault, 1989, p. 276 en 277)

Er wordt in deze scriptie gebruik gemaakt van Foucault's theorie van de gedisciplineerde samenleving, omdat deze theorie de grote neiging tot controle in de samenleving beschrijft die ook in speeltuin 'Het Oosten' te zien is. De camera's, hekken, regels en toezichhouders die aanwezig zijn in speeltuin 'Het Oosten' lijken op het disciplinerende apparaat dat Foucault beschrijft in zijn boek. In deze theorie wordt discipline gezien als manier van fundamentele machtsuitoefening. In deze samenleving wordt het individu volgens Foucault gedefinieerd vanuit de discipline waaraan het permanent onderworpen is:

'Er ontstaat een politiek van dwang die op het lichaam en zijn afzonderlijke elementen inwerkt, en de handelingen en het gedrag op gecalculerde wijze manipuleert. Het menselijk lichaam wordt opgenomen in een machtsmachinerie die het bestudeert, ontleedt en reconstrueert.' [...] 'Deze methoden, die de verrichtingen van het lichaam aan een minutieuze controle onderwerpen, en die een constante beheersing waarborgen van zijn krachten door ze gehoorzaam en bruikbaar te maken – deze methoden kunnen we 'disciplineren' noemen.' (Foucault, 1989, p. 191)

Foucault onderscheidt twee instrumenten die de disciplinerende macht vormen: de hiërarchische blik en de normaliserende sanctie. De hiërarchische blik zorgt ervoor dat het individu uit de massa gelicht kan worden, waardoor deze gedisciplineerd kan worden.

'In het disciplinerende regiem [...] worden juist degenen over wie de macht wordt uitgeoefend meer geïndividualiseerd.' (Foucault, 1989, p. 267)

De groep wordt ontleed tot individuen zodat ze gezien kunnen worden. De dwingende blik is in deze theorie een vereiste, omdat door middel hiervan de individuen vergeleken kunnen worden met de

gestelde norm. Het doel van de hiërarchische blik is dus een permanente observatie van individuen. De normerende sanctie zorgt ervoor dat het afwijken van de norm gezien, bestraft en dus gedisciplineerd kan worden.

'In het hart van ieder disciplinerend systeem functioneert een klein strafmechanisme.'
(Foucault, 1989, p. 248)

Met dit strafmechanisme

'parcellleert [de discipline] een ruimte die de wet openlaat, ze kwalificeert en beteugelt een categorie gedragingen die vanwege hun relatief geringe belang ontsnappen aan de grote strafsysteem.' (Foucault, 1989, p. 248)

De discipline werkt dus door niet alleen grote afwijkingen, maar vooral door kleine afwijkingen te straffen.

'Het disciplinerende straffen bestrijkt iedere veronachtzaming, alles wat niet aan de regel beantwoordt, iedere afwijking.' [...] *'De disciplinerende bestraffing heeft tot doel de afwijkingen te beperken.'* (Foucault, 1989, p. 249-250)

De straf wordt ingezet wanneer er fouten begaan worden, maar ook wordt de beloning ingezet wanneer er goed gedrag wordt vertoond en dit alles wordt gemeten aan de hand van de gestelde norm. Zo werken beide middelen naar eenzelfde disciplinerend doel.

'In zekere zin dwingt de normaliserende macht tot uniformiteit, maar tevens individualiseert ze door afwijkingen te meten, niveaus te bepalen, specifieke vaardigheden te fixeren en de onderscheiden bruikbaar te maken door ze op elkaar af te stemmen.' (Foucault, 1989, p. 256)

De straf en beloning dienen ervoor te zorgen dat er zo min mogelijk van het systeem afgeweken wordt.

'In de discipline verschijnt de macht van de norm.' (Foucault, 1989, p. 255)

De middelen om zowel de hiërarchische blik als de normerende sanctie uit te voeren zijn dus permanente toezicht en observatie enerzijds en anderzijds vergelijkende metingen met als referentiepunt de 'norm' waardoor afwijkingen waarneembaar worden. Hierbij is het van belang dat ieder individu bekend en geregistreerd is.

'Het perfecte disciplinerende apparaat maakt het mogelijk om alles te allen tijde met één oogopslag te overzien.' (Foucault, 1989, p. 242)

Om alles in één keer te overzien is de juiste architectuur nodig, zoals bij het panoptische model dat hierboven beschreven staat. Veel elementen uit de speeltuin lijken op dit systeem, zoals de gedragsregels, camera's en de aanwezigheid van een toezichthouder. De vraag is echter of alle elementen van dit systeem ook terug te zien zijn in speeltuin 'het Oosten'.

Naast directe beveiligingsmaatregelen die passen bij de theorie van Foucault, zijn er ook indirecte vormen van beveiliging voor de omgeving: het gebruik van de ruimte. Lofland stelt dat ontzeggende cues, welke de openbare ruimte niet verstoppen maar maskeren, makkelijk toegang tot de openbare ruimte voorkomt (Lofland, 1998; Van Melik, 2008, p. 50). Speeltuin 'Het Oosten' is een voorbeeld van

het gebruik van de omgeving als beveiliging. De toegang van de speeltuin is namelijk bemoeilijkt door de velen hekken die nog voor de ingang van de speeltuin staan en ook voor de speeltuin zelf. Daarnaast is de ingang smal en is de bezoeker gedwongen het toezichthoudershuisje te passeren. Dit alles maakt de toegang tot de speeltuin niet eenvoudig. Niet alleen is de controle *in* speeltuin 'het Oosten' groot, ook de vele hekken voor de speeltuin maakt de toegankelijkheid klein.

Interactie en tactiek

De vraag die uit de mogelijke toepassing van de theorie van Foucault voortvloeit, is welke invloed toezicht en controle heeft op de interactie tussen bezoekers en toezichthouders in speeltuin 'het Oosten'. Deze invloed kun je alleen zien door waar te nemen hoe mensen reageren op hun omgeving. De theorie van De Certeau maakt het mogelijk om naar deze reactie waar te nemen. Zijn onderzoek gaat namelijk over:

'the ways in which users – commonly assumend to be passive and guided by established rules – operate' (De Certeau, 1984, p. xi)

Hij stelt dat individuen die informatie doorkrijgen, door De Certeau 'consumenten' genoemd, daarop reageren met hun eigen productie van informatie. In het onderzoek gaat het dan vooral om consumenten die informatie krijgen van producenten:

'modes of operation or schemata of action, and not directly the subjects (or persons) who are their authors or vehicles' (De Certeau, 1984, p. xi)

De Certeau vindt namelijk dat het alledaagse leven bestaat uit het reageren op anderen, op het gebied van anderen waar men informatie van krijgt.

'Everyday life invents itself by poaching in countless ways on the property of others.' (De Certeau, 1984, p. xii)

Het gaat hier dan vooral om de 'use', het 'gebruik', door groepen of individuen. Het gaat om het kijken naar wat een consument 'maakt' of 'doet' wanneer hij in een vreemd gebied is, bijvoorbeeld in de openbare ruimte.

'The making in question is a production, a poiësis – but a hidden one, because it is scatterd over areas defined and occupied by systems of 'production' (television, urban development, commerce, etc.) and because the steadily increasing expansion of these systems no longer leaves 'consumers' any place in which they can indicate what they make or do with the products of these systems.' (De Certeau, 1984, p. xii)

Uit de producten die consumenten ontvangen, absorberen of kopen ontstaat dus ook een soort 'verborgen' productie van de consument zelf, volgens De Certeau. De productie van de consument zelf noemt De Certeau 'consumption'. Deze 'consumption' is volgens De Certeau

'devious, it is dispersed, but it insinuates itself everywhere, silently and almost invisibly, because it does not manifest itself through its own products, but rather through its ways of using the products imposed by a dominant economic order' (De Certeau, 1984, p. xii-xiii)

De consumptie vindt dus zijn uiting in hoe 'consumenten' gebruik maken van producten. Dit is te vergelijken met hoe mensen reageren op een omgeving, programma of product. In speeltuin 'Het Oosten' gaat het om hoe mensen reageren op de omgeving en alle controle die onderdeel is van de omgeving. Het gaat bij de speeltuin ook om hoe de toezichthouders omgaan met de taken die ze opgelegd krijgen, namelijk het uitvoeren van die controle. In beide gevallen worden mensen iets opgelegd op een plaats die hen niet toebehoort. De reactie van mensen op deze omgeving is de 'consumption' waar De Certeau het over heeft.

'The presence and circulation of a representation (taught by educators, preachers, etc.) tell us nothing about what it is for its users.' (De Certeau, 1984, p. xiii)

Voor de reactie van de consument, of de bezoeker van de speeltuin, moet gekeken worden naar de 'manipulation' door de consument of bezoeker. Alleen dan kan het verschil of de overeenkomst gezien worden tussen de productie van de producent en de secundaire 'verborgen' productie van de consument of bezoeker van de speeltuin. Consumenten produceren, zo stelt De Certeau, ongedefinieerde bewegingen, die niet samenvallen met de geconstrueerde ruimte waarin ze zich bewegen. De geconstrueerde ruimte is de plaats die aan de producent toebehoort zoals de speeltuin, maar ook bijvoorbeeld de school of het werk. Ondanks dat consumenten gebruik moeten maken van de geaccepteerde taal en ondergeschikt zijn aan de afgestelde normen in die ruimte, proberen consumenten toch te kiezen voor hun eigen interesses en wensen die geen onderdeel zijn van de vastgestelde systemen. Deze consumptie, de reacties op gestelde normen van de producenten, is interessant, omdat in deze reacties gezien kan worden wat mensen met de informatie doen die ze krijgen en hoe ze daarop reageren. In de keuzes die mensen maken komt naar voren wat ze bijvoorbeeld van een bepaalde omgeving vinden.

Om de bewegingen van de consument adequaat te beschrijven, introduceert De Certeau een onderscheid tussen strategieën en tactieken. Een strategie is:

'the calculus of force-relationships which becomes possible when a subject of will and power (a proprietor, an enterprise, a city, a scientific institution) can be isolated from an 'environment.' (De Certeau, 1984, p. xix)

Onderdeel van een strategie is een eigen plaats en deze plaats wordt door De Certeau 'propre' genoemd. Op deze plaats gelden er regels voor de mensen die er komen en de plaats heeft een duidelijk onderscheid van de rest van de omgeving. Deze plaatsen behoren aan een bepaalde macht toe. De strategische operaties worden uitgevoerd door instituties en machtsstructuren.

Een tactiek is niet plaatsafhankelijk zoals de strategie en opereert alleen in geïsoleerde acties. De tactiek is afhankelijk van mogelijkheden die zich plotseling aandienen. De tactiek is volgens De Certeau:

'a calculus which cannot count on a 'proper' (a spatial or institutional localization), nor thus on a borderline distinguishing the other as a visible totality' (De Certeau, 1984, p. xix)

Het speelveld van de tactiek bevindt zich in de ruimte die toebehoort aan de vreemde macht, en de tactische beweging is een manoeuvre in het zicht van de vijand. De tactiek is een manier om in het zicht van de ander toch eigen persoonlijke keuzes te maken op de plaats die aan een ander toebehoort. De tactiek manipuleert situaties om ze in mogelijkheden te veranderen. Een voorbeeld

waarin strategie en tactiek duidelijk te zien zijn, is bijvoorbeeld op het werk (een plek die een ander toebehoort) bezig zijn met vrienden op Facebook. Hier is de tactiek dat het lijkt alsof men bezig is met werk, maar men is eigenlijk bezig met zijn vrienden. Volgens De Certeau komen tactieken en strategieën niet alleen voor op werkvloer, maar in het gehele dagelijkse leven. Men verplaatst zich namelijk constant door plekken die niet aan hen toebehoren. Strategieën zijn dus afhankelijk van de afbakening van een bepaalde plaats om macht uit te oefenen. Terwijl tactiek gebruik maakt van de mogelijkheden die zich op een bepaald moment voordoen, waardoor het dus tijdsafhankelijk is maar overal kan voorkomen.

'Many everyday practices (talking, reading, moving about, shopping, cooking, ect.) are tactical in character. And so are, more generally, many "ways of operating": victories of the 'weak' over the 'strong', clever tricks, knowing how to get away with things, "hunter's cunning", maneuvers, polymorphic simulations, joyful discoveries, poetic as well as warlike.'
(De Certeau, 1984, p. xix)

De theorie van De Certeau is belangrijk voor deze scriptie omdat het handvatten biedt waarmee de reactie van de bezoekers en toezichthouders op hun omgeving waargenomen kan worden. Het geeft een weergave van de manier waarop 'consumenten' omgaan met de producten die ze gewild of ongewild tot zich krijgen. De theorie kan helpen bij het geven van een beeld van wat de bezoekers van speeltuin 'het Oosten' daadwerkelijk vinden van deze omgeving. Een begrip van de tactische bewegingen van de bezoekers en toezichthouders kunnen de reacties op de omgeving onderscheiden en weergeven.

De tactische operatie in de openbare ruimte

De tactieken en strategieën van De Certeau zijn volgens hem terug te zien in veel algemene handelingen in het dagelijks leven, zoals in spraak, koken, lezen maar ook bij het wandelen in de openbare ruimte. Hij wijdt in zijn boek "The Practice of Everyday Life" dan ook een heel hoofdstuk aan het wandelen in de openbare ruimte. De theorie over wandelen in de openbare ruimte is voor deze scriptie van belang, omdat speeltuin 'Het Oosten' onderdeel is van deze openbare ruimte. De processen die De Certeau beschrijft in het hoofdstuk kunnen dus bijdragen aan het begrijpen van de processen die plaatsvinden in de speeltuin. De Certeau beschrijft in het hoofdstuk de tactische operatie van het wandelen in de stedelijke openbare ruimte als het toe-eigenen van het topografische systeem door de wandelaar en het ruimtelijk uitoefenen (*acting-out*) van een plek.

'At the most elementary level, it has a triple "enunciative" function: it is a process of appropriation of the topographical system on the part of the pedestrian [...]; it is a spatial acting-out of the place [...]; and it implies relations among differentiated positions, that is, among pragmatic "contracts" in the form of movements'. (De Certeau, 1984, p. 97-98)

De Certeau ziet de stad als een ruimtelijke verzameling van mogelijkheden. De wandelaar realiseert zich sommige van deze mogelijkheden wel en andere niet. Op deze manier laat de wandelaar ruimtes tot stand komen en vindt nieuwe ruimtes uit met zijn bewegingen. Ook verandert de wandelaar met

zijn bewegingen de betekenis van de ruimtes door de manieren waarop hij gebruik maakt van die ruimtes (De Certeau, 1984, p. 98).

In essentie komt dit neer op de volgende tegenstelling van De Certeau, de tegenstelling tussen plaats (*lieu*) en ruimte (*espace*). De plaats behoort tot de strategie. Het recht van eigendom bepaalt de plaats. Alle elementen binnen een plaats hebben een eigen plek, een plek die het element ook definieert (De Certeau, 1984, p. 117).

De ruimte (*espace*) behoort aan de tactiek toe. Zij ontstaat als effect van de tactische operatie die inwerken op de ruimte, deze situeren en laten functioneren als een eenheid. De ruimte ontstaat door de factoren: richting, snelheid en tijd en komt samen door mobiele elementen. Op deze manier wordt de straat die door stadsplanning geometrisch bepaald is, pas door wandelaars getransformeerd tot een ruimte (De Certeau, 1984, p. 117).

Space is a practiced place. (De Certeau, 1984, p. 117)

Een ruimte is bij De Certeau dus het *product* van de interactie van het subject, de wandelaar, met de bestaande omgeving (*place*). Er ontstaat pas een ruimte wanneer het subject in contact komt met de plaats (*place*). De geometrisch bepaalde plaats wordt pas een ruimte wanneer plaats en individu een relatie met elkaar aangaan. Het individu produceert door zijn aanwezigheid op een plaats dus zelf de ruimte en is dus een producent (De Certeau, 1984, p. 118).

Uit het bovenstaande kan geconcludeerd worden dat een individu een ruimte creëert door zijn of haar aanwezigheid in die ruimte. Wat er afgevraagd kan worden, is of een toezichthouder invloed heeft in de creatie van een ruimte door een bezoeker. Het feit dat de bezoeker er is, maakt de speeltuin een ruimte en dus een product van de bezoeker, maar wat is de rol van de toezichthouder in deze wisselwerking. Doordat de toezichthouder er is, is de speeltuin ook het product van de toezichthouder. Door zijn aanwezigheid maakt hij de bezoeker bewuster van de regels die gelden in de omgeving. Hierop volgend gaat er dus bekeken worden of de bezoeker, buiten het creëren van de ruimte, gebruikt maakt van tactieken om toch de eigen keuzes in deze ruimte te maken.

De toezichthouder

De rol van de toezichthouder kan in deze omgeving erg belangrijk zijn omdat hij de connectie is tussen de heersende macht en de bezoekers. Over de toezichthouder zelf is er nog niet veel geschreven, maar Blokland en Soenen spreken wel over de rol van de controleur of bestuurder.

Blokland en Soenen stellen dat een controleur of bestuurder in het openbaar vervoer invloed kan hebben op de publieke sociale sfeer in de tram (Blokland & Soenen, 2004, p. 182). Dit wordt meegenomen in dit onderzoek omdat de toezichthouder een vergelijkbare rol heeft en dus op dezelfde manier als de controleur of bestuurder invloed kan hebben op de sociale sfeer van de omgeving. Als de bestuurder van een tram slechts met een bekende praat en de binnenkomende reizigers geen gedag zegt, kan dat, dan wel subtiel, bijdragen aan een indruk dat het niemand kan schelen hoe het met het sociaal verkeer in de tram gesteld is en kan het dus een private sfeer

creëren. Dit werkt een gebrek aan vertrouwen in het openbare vervoer in de hand (Blokland & Soenen, 2004, p. 181). De bestuurder of controleur kan ook een positieve invloed hebben op de sferen die ontstaan in de tram als openbare ruimte (Blokland & Soenen, 2004, p. 181). Door de duidelijke rol die controleurs hebben en bij een goede invulling van deze rol, weten de reizigers de situatie in de ruimte in te schatten. De controleurs treden namelijk corrigerend op tegen onruststokers, controleren de kaartjes en voeren sociale taken uit, zoals het geven van uitleg over het kaartjesapparaat of het geven van reisinformatie. Dit maakt dat controleurs parochiale of private sociale sferen doorbreken, iedereen is op dat moment namelijk tramreiziger. Ook kunnen zij anderzijds met alle vormen van sociale relaties in de tram meegaan, en deze relaties stimuleren en/of corrigeren. Zo dragen controleurs veel bij aan het sociale verkeer in de tram volgens Blokland & Soenen (2004, p. 181-182).

De bestuurder of controleur in het openbaar vervoer kan mogelijk worden vergeleken met de rol van de toezichthouder in speeltuin 'Het Oosten'. De functie die de toezichthouder toebedeeld krijgt speelt dus een belangrijke rol in het beïnvloeden van het sociale verkeer in de speeltuin. Maar ook de manier waarop de toezichthouder met zijn rol omgaat is van belang. De toezichthouder zou kunnen fungeren als spil die het sociale verkeer in juiste banen leidt, maar hij zou ook het sociale verkeer negatief kunnen beïnvloeden door zich alleen maar bezig te houden met de overtredingen die gemaakt worden en deze hard te bestraffen.

Conclusie

Samenvattend kan er gesteld worden dat speeltuin 'Het Oosten' onderdeel is van de openbare ruimte, maar toch een aparte ruimte is door de grote controle die er heerst. Deze controle lijkt veel op de controle die beschreven is in de theorie van Foucault over de disciplinerende samenleving. Om de invloed van deze controle op het gedrag van de mensen in de speeltuin te bekijken, wordt er gebruik gemaakt van de tactieken en strategieën van De Certeau. De tactieken van De Certeau maken het mogelijk de reactie van mensen op hun omgeving waar te nemen en te analyseren. Door deze reacties in kaart te brengen worden de sociale processen in speeltuin 'Het Oosten' blootgelegd.

Ondanks dat zowel Foucault als De Certeau uitgaan van een samenleving die onderhevig is aan controle en disciplineren, hebben beiden een ander idee over hoe een individu omgaat met disciplineren. Foucault stelt dat individuen altijd onderhevig zijn aan disciplineren, terwijl De Certeau stelt dat individuen manieren hebben om te doen wat zij zelf willen in gebieden waar sprake is van disciplineren. Beiden leveren echter theorieën die een manier aanreiken om de controlemechanismen in speeltuin 'het Oosten' waar te nemen en de reacties van mensen op de speeltuin te kunnen analyseren.

De toezichthouder is een belangrijk onderdeel van het sociale verkeer in de speeltuin. Hij is altijd aanwezig en kan mensen de mogelijkheid tot hechten aan de speeltuin geven of ontnemen. Bij een gesloten houding ontnemt hij de bezoekers de mogelijkheid tot hechten, bij een open houding maakt hij dit juist mogelijk.

Het onderzoek is aangepakt door de tactieken van zowel de bezoekers als de toezichthouders te identificeren en de sociale processen in kaart te brengen, aan de hand hiervan is een beeld van de invloed van controle op het gedrag van de bezoekers en toezichthouders in speeltuin 'het Oosten' opgesteld.

3. Dataverzameling

In de dataverzameling wordt allereerst beschreven hoe speeltuin 'Het Oosten' eruit ziet en welke mensen er aanwezig zijn. Ten tweede wordt beschreven hoe de dataverzameling is aangepakt. Vervolgens wordt uitgelegd wat voor soort data er gevonden is en als laatste wordt bekeken hoe deze data is geanalyseerd.

Speeltuin 'Het Oosten'

Het startpunt van dit onderzoek is speeltuin 'Het Oosten' dat op de grens van Oud-Mathenesse en Spangen in Rotterdam ligt. De speeltuin wordt omgeven door een metrobaan, de basisschool 'Prinses Margriet', peuterspeelzaal 'Het Oosten', buitenschoolse opvang 'Villa Kakelbont' van DISCK (sociaal en cultureel werk in Rotterdam) en kinderboerderij 'de Bokkesprong' die aan de achterkant van de speeltuin ligt. De speeltuin is door gemeente Rotterdam permanent verhuurd aan speeltuinvereniging 'Het Oosten' en bestaat al sinds 1937. Speeltuinvereniging 'Het Oosten' is niet aangesloten bij grotere speeltuinverenigingen. Wel werkt de speeltuinvereniging samen met DISCK Rotterdam en heeft de speeltuinvereniging een afspraak met bureau Halt, waardoor er geregeld jongeren als onderdeel van hun straf in de speeltuin moeten werken.

Twaalf jaar geleden, na een brand in de basisschool 'Prinses Margriet', is de speeltuin verhuisd van de huidige plek van de school naar de plek waar de speeltuin nu gevestigd is. Vóór de verhuizing van de speeltuin werd 50 cent entree gevraagd om de speeltuin te mogen betreden. Na de verhuizing is de entree afgeschaft door Deelgemeente Delfshaven. Iedereen is sindsdien dus vrij om te speeltuin te betreden.

In de speeltuin zijn in totaal twee betaalde toezichthouders en vijf vrijwilligers werkzaam die zich inzetten voor de speeltuin. Het bestuur van speeltuinvereniging 'Het Oosten' bestaat uit vier vrijwilligers en één betaalde toezichthouder.

A. is secretaris in het bestuur, 67 jaar oud en is op doordeweekse ochtenden meestal aanwezig in de speeltuin. De andere bestuursleden zijn vrijwel nooit aanwezig in de speeltuin en zijn meestal alleen aanwezig tijdens vergaderingen. De vrijwilligers in het bestuur van de speeltuinvereniging komen uit één familie.

Bestuurslid P. is een betaalde toezichthouder in de speeltuin. P. is het grootste deel van de tijd aanwezig in de speeltuin en werkt van maandag tot vrijdag van 10 uur tot 16 uur of 17 uur. P. heeft bijna altijd een blauwe bodywarmer aan met een wit shirt eronder en heeft een blauw petje op. Op de pet en de bodywarmer staat 'gemeente Rotterdam' gedrukt, dit maakt hem herkenbaar als toezichthouder. P. komt oorspronkelijk van de Kaapverdise eilanden en hij werkt al 22 jaar in de speeltuin. Hij is 64 jaar oud en spreekt gebrekkig Nederlands.

Naast P. is er nog één andere betaalde toezichthouder in de speeltuin, T. Zij is een tijdje geleden overspannen geraakt en zij gaat nu langzamerhand weer aan het werk. Zij werkt twee ochtenden in de week twee uur in de speeltuin.

W. werkt al 30 jaar als vrijwilliger in de speeltuin. Hij werkt als toezichthouder en zit niet in het bestuur. Hij is meestal zowel doordeweeks als in het weekend in de speeltuin aanwezig. De speeltuinvereniging is van W. afhankelijk om in het weekend open te zijn. W. is niet altijd in het weekend aanwezig, dus soms is de speeltuin in het weekend dicht. W. 72 jaar oud, komt uit Nederland en heeft meestal een bodywarmer en een spijkerbroek aan. Op zijn kleding staat verder geen logo en hij heeft niet elke keer hetzelfde aan. Hij is niet heel herkenbaar als toezichthouder in de speeltuin.

Wanneer de speeltuin open is, is er altijd een toezichthouder aanwezig die alles in de gaten moet houden. De openingstijden van de speeltuin zijn erg beperkt. In de winter is de speeltuin van maandag tot vrijdag van 10 uur tot 17 uur open en zaterdag en zondag van 10 uur tot 16 uur. In de zomer zijn de openingstijden nog beperkter, namelijk de hele week van 10 uur tot 16 uur. In de speeltuin gelden ook een aantal regels. De regels staan op twee borden vooraan in de speeltuin. De regels die op het eerste bord staan, zijn:

- Toegang voor kinderen van 4 tot 14 jaar
- Kinderen onder de 4 jaar hebben alleen toegang onder doorlopend toezicht van ouders of verzorgers
- Honden en fietsen zijn niet toegestaan in de speeltuin
- Fietsen moeten worden gestald in de daarvoor bestemde fietsenrekken
- De Speeltuinvereniging is niet aansprakelijk voor eventuele diefstal of schade aan spullen
- Iedereen dient de aanwijzingen van de beheerders of de bestuursleden op te volgen
- Wij verwachten respect van en voor iedere bezoeker en willen dit zien in woord en daad
- Wij vragen van groepen om hun bezoek aan ons van tevoren aan te kondigen of bij aankomst zich even te melden
- Blijf af van de bomen, struiken en planten en laat deze heel

Op het tweede bord staan de volgende regels:

- Kinderen beneden de 4 jaar hebben alleen toegang onder doorlopend toezicht van hun ouder(s) of verzorger(s)
- Geen honden toegestaan
- Begeleiders van groepen, scholen en kinderopvang moeten zelf op de kinderen letten

Naast de regels voor in de speeltuin zelf zijn er ook nog negen regels voor het voetballen in de voetbalkooi naast de speeltuin. Daarnaast hangt er op het bord ook een A4-poster met redenen waarom kinderen moeten komen spelen in deze speeltuin.

In de speeltuin zijn speelhuisjes, klimrekken, glijbanen, een kabelbaan, een zandbak, een ramp en nog meer speeltoestellen aanwezig. Om de gehele speeltuin staan hoge hekken van ongeveer twee meter hoog. De speeltuin heeft twee ingangen, aan de voorzijde bij de school en aan de zijkant. Aan de voorzijde staat het huisje van de toezichthouders, waardoor zij kunnen zien wie de speeltuin binnen gaan. Op de ingang aan de zijkant staat een camera gericht, zodat de toezichthouders ook deze ingang in de gaten kunnen houden als deze open is. Het grootste deel van de tijd is deze ingang dicht.



De aanpak

De data in dit onderzoek is verzameld gedurende twaalf dagen bij speeltuin 'Het Oosten', van 9 maart tot en met 23 mei 2012. Gemiddeld is er drie dagen per week op verschillende tijden geobserveerd. De observaties zijn op deze manier uitgevoerd om een compleet beeld te krijgen van de situatie in de speeltuin op verschillende dagen in de week en op verschillende tijdstippen. Naast de observaties zijn er ook gesprekken gevoerd met toezichthouder P., vaste vrijwilliger W. en bestuurslid A. De observaties zijn gedaan vanuit een centraal punt, een bankje, in het midden van de speeltuin. Er is voor deze plek gekozen, omdat vanaf deze plek goed zicht is op een groot deel van de speeltuin en de ingang van de speeltuin. De observaties hebben op verschillende plekken in de speeltuin plaatsgevonden om een duidelijk overzicht te krijgen van de mensen die zich in de speeltuin bevinden en om in te kunnen zoomen op interessante situaties. Twee keer is er geprobeerd in het weekend te observeren, maar bij aankomst bleek beide de keren dat de speeltuin gesloten was. Dit in tegenstelling tot wat er op de borden staat over de openingstijden en wat de toezichthouders zelf aangeven.

Om niet te veel op te vallen in de speeltuin bestonden de activiteiten tijdens het observeren uit schrijven, spelen met telefoon en lezen. Eén keer is er door een kind gevraagd wat ik aan het doen was, verder leek men mijn aanwezigheid niet op te vallen of te accepteren. De toezichthouders waren op de hoogte van mijn aanwezigheid en wisten wat ik aan het doen was. Van te voren is er toestemming gevraagd aan P. om onderzoek te mogen doen in de speeltuin. In het onderzoek zijn er zowel systematische als etnografische gegevens verzameld. Door met mijn telefoon bezig te zijn, kon ik alles wat ik om mij heen zag noteren in de telefoon. Tijdens het lezen had ik altijd een schrift bij mij om aantekeningen te kunnen maken. De gehouden interviews zijn opgenomen, waar van tevoren toestemming voor is gevraagd. Andere gesprekken die zijn gevoerd, zijn na de gesprekken

beschreven in de etnografische observaties. Na een observatiedag werden de systematische notities gedigitaliseerd en de etnografische observaties zo snel mogelijk uitgewerkt.

Data

Voor het bestuderen van gedrag en het onderzoeken van verklaringen voor dit gedrag in speeltuin 'Het Oosten' zijn de gedragspatronen van de bezoekers en toezichthouders bestudeerd middels observaties en interviews. Deze observaties en interviews hebben geresulteerd in een veldwerkverslag. In dit veldwerkverslag zijn zowel de systematische gegevens, de etnografische gegevens als delen van de interviews genoteerd. De systematische gegevens werden elk uur genoteerd en geven een oppervlakkig beeld van het gedrag van de bezoekers en toezichthouders. De etnografische notities zijn gebruikt om in te zoomen op opvallende situatie die zich voordeden in de speeltuin. De afgenomen interviews geven een beeld van de betekenisgeving van de mensen aan de speeltuin. Met deze verschillende methoden wordt er getracht een volledig beeld te geven van de situatie in speeltuin 'Het Oosten'. In dit onderzoek is dus gebruik gemaakt van een gemixte onderzoeksmethode, triangulatie.

Systematische gegevens

Om de systematische gegevens zo efficiënt mogelijk te noteren, is er gebruik gemaakt van een plattegrond en een gestandaardiseerd observatieformulier. Op het observatieformulier en de plattegrond zijn om het uur systematische gegevens genoteerd. Na elk uur werd er dus een nieuw observatieformulier en plattegrond ingevuld. Hierdoor wordt een realistisch, maar toch niet te overvloedig beeld gegeven van de situatie die zich voordeed in de speeltuin. Een voorbeeld van het observatieformulier en de plattegrond zijn te vinden in bijlage 1 en 2. De plattegrond bestaat uit een kaart van de speeltuin. De posities van de bezoekers en toezichthouders zijn elk uur zo nauwkeurig mogelijk weergegeven op de kaart. Bij het noteren van de positie van de toezichthouder, is op de plattegrond erbij gezet dat het de toezichthouder was. De bezoekers hadden in eerste instantie een eigen persoonlijke nummer die overeenkwam met het observatieformulier. Maar omdat er in het onderzoek geen bezoekers herkend werden en er nauwelijks interactie was tussen groepen bezoekers onderling en de toezichthouders, is de waarde van deze functie weggefallen en in het onderzoek uiteindelijk weggelaten. In het opstellen van het observatieformulier zijn vaste categorieën opgenomen. Allereerst werd tijdens de observatie het tijdstip genoteerd en welke toezichthouder(s) aanwezig waren in de speeltuin. Daarna kregen alle mensen die aanwezig waren, ook de toezichthouders, een persoonsnummer, waarbij ook het geslacht werd ingevuld en de leeftijdscategorie werd aangekruist. De gebruikte leeftijdscategorieën zijn: 0-6, 7-12, 13-18, 19-30, 31-50 en 50+. Omdat de bezoekers van speeltuin 'Het Oosten' vooral in groepen naar de speeltuin toekwamen, is vervolgens het groepsnummer genoteerd. Dit groepsnummer heeft vooral te maken met de personen waarmee interactie was en met wie ze de speeltuin betraden. Vervolgens werd genoteerd welke activiteiten de aanwezigen uitvoerden en met wie zij die activiteiten uitvoerden. Tot slot bevatte het formulier de mogelijkheid om korte aantekeningen te maken. Hier werd vaak opgeschreven of de kinderen van de kinderopvang waren.

Etnografische notities

In de etnografische notities werden interessante situaties gedetailleerd beschreven. In deze notities is namelijk ruimte voor de elementen van de observaties die buiten de systematische gegevens vallen. De etnografische notities waren in eerste instanties zo objectief mogelijk beschrijvingen van de situatie. De notities die daarna gemaakt werden, waren van meer interpreterende aard, gebruikmakend van de concepten uit het theoretische kader. Vervolgens werd een analyse gemaakt van de gebeurtenissen die zich tijdens de observaties voordeden. Tijdens het maken van de etnografische notities werden vooral de vragen gesteld: 'Wat gebeurt hier precies?' en 'Wat maakt dat mensen zich op deze manier gedragen of reageren?'. In deze notities werd vooral gekeken naar het gedrag van de bezoekers en toezichthouders en de interactie tussen hen. In eerste instantie werd altijd een datum en tijd genoteerd en vervolgens werd beschreven wat er op dat moment gebeurde in de speeltuin.

Interviews

Bij de interviews moet er een onderscheid gemaakt worden tussen gesprekken en opgenomen interviews. De gesprekken die gevoerd zijn met de toezichthouders en bezoekers zijn opgenomen in de etnografische notities. Dit waren vaak gesprekken die spontaan ontstonden en waarvan na de gesprekken aantekeningen werden gemaakt. De interviews waren vooraf afgesproken en voorbereid. De twee interviews die afgenomen zijn, waren van half gestructureerde aard. Er stonden van tevoren een aantal onderwerpen genoteerd die fungeerden als geheugensteun tijdens het interview. Op deze manier passeerden alle relevante onderwerpen de revue, maar werd er toch ruimte gegeven aan de geïnterviewde om te zeggen wat hij wilde. In de interviews is vooral ingegaan op hoe de toezichthouder zijn baan ziet, wat hij het belangrijkste vindt in zijn baan en wat hij van de regels en hekken vindt in de speeltuin. De betekenisgeving van de toezichthouders aan hun baan stond dus centraal tijdens de interviews. Nadat de interviews afgenomen waren, zijn de relevante stukken uitgetypt en geanalyseerd.

Data-analyse

Voor het analyseren van de gegevens is er gebruik gemaakt van één theorie die het herkennen van patronen in gedrag mogelijk maakt. In het onderzoek wordt er vooral bekeken wat voor invloed toezicht en controle hebben op het gedrag van de mensen in de speeltuin. Om deze invloed te kunnen zien en te onderscheiden is er gebruik gemaakt van De Certeau's tactieken. De tactieken maken het namelijk mogelijk om de reactie van mensen op een product of omgeving waar te nemen. De tactiek is de secundaire productie van een consument op een product of omgeving. Wanneer er een omgeving gecreëerd wordt, is de tactiek de manier waarop de bezoekers op die omgeving reageren. Dat is precies de reactie die van belang is in dit onderzoek. Door op zoek te gaan naar het gebruik van tactieken in de speeltuin, wordt het patroon waar de toezichthouders en bezoekers gebruik van maken in de onderzoeksdata blootgelegd.

Om gebruik te kunnen maken van de theorie van De Certeau moet de context waarin de theorie zijn plaats heeft, geschetst worden. Hierbij is de theorie van de gedisciplineerde samenleving van

Foucault van belang. Ondanks dat De Certeau kritiek heeft op een aantal punten in Foucault's theorie, maakt De Certeau gebruik van het idee van een gedisciplineerde samenleving waarin mensen zich voortbewegen. Dit is dan ook de reden dat er in het onderzoek een vergelijking wordt gemaakt tussen Foucault's gedisciplineerde instituten en speeltuin 'Het Oosten'.

De tactieken van De Certeau en de theorie van Foucault zijn geschikt voor de uitgevoerde analyse. De gedisciplineerde samenleving uit de theorie van Foucault legt de structuren van controle en disciplineren in de samenleving bloot en geeft een macro-niveau beeld van de manier waarop deze structuren zichtbaar zijn. De Certeau gaat uit van het idee van een gedisciplineerde samenleving, maar geeft aan dat individuen niet alleen onderdeel zijn van disciplineren, maar altijd mogelijkheden zoeken om te doen wat zij zelf willen in een ruimte. De Certeau geeft dus een micro-niveau beeld van de manier waarop individuen omgaan met disciplineren en controle. Door beide theorieën samen te nemen wordt er in de analyse een compleet beeld geschetst van de machtsstructuren die zich voordoen in de speeltuin en hoe mensen daarmee omgaan.

Resultaten

De resultaten bestaan uit twee hoofdstukken. In het eerste hoofdstuk wordt de betekenisgeving van de toezichthouders aan hun functie uiteengezet door middel van interviews. In het tweede hoofdstuk wordt de invloed van controle op de aanwezigen in de speeltuin weergegeven door te observeren hoe de bezoekers en toezichthouders zich gedragen in de speeltuin.

4. Deel 1 resultaten: Betekenisgeving baan als toezichthouder

Inleiding

Speeltuin 'Het Oosten' is een omgeving die veel controlerende elementen bevat. De hekken, de regels, de toezichthouders en de camera's maken het in theorie bijna onmogelijk om niet in de gaten te worden gehouden in de speeltuin. Ook wanneer je als bezoeker de speeltuin binnenloopt, heb je gelijk door dat er op je gelet wordt.

Veel van de controlerende elementen die te zien zijn in speeltuin 'Het Oosten' lijken op het eerste gezicht op de disciplinerende organisaties die Foucault in zijn boek 'Discipline, toezicht en straf' beschrijft (Foucault, 1989, p. 248). Volgens Foucault zijn er twee elementen nodig om een disciplinair systeem te doen werken, namelijk: de hiërarchische blik en de normerende sanctie. De toezichthouders en camera's zorgen voor de hiërarchisch blik. De alles overziende permanente observatie van de bezoekers door de toezichthouders en camera's in de speeltuin maakt het mogelijk om de bezoekers constant in de gaten te houden. De regels stellen de norm in speeltuin waar niet van afgeweken dient te worden. De norm is nodig om de bezoekers te kunnen onderscheiden en classificeren en zo het individu uit te lichten van de rest van de massa. Om te zorgen dat bezoekers niet afwijken van de norm en zich houden aan de regels, kan de toezichthouders de bezoekers straffen door ze bijvoorbeeld drie dagen de toegang tot de speeltuin te ontzeggen. De elementen van het disciplinaire systeem lijken allemaal aanwezig te zijn in de speeltuin.

Op het eerste gezicht lijkt de speeltuin dus ingericht te zijn om de mensen die er komen te controleren en/of te disciplineren. De vraag is echter of dit disciplineren daadwerkelijk uitgevoerd wordt en, of deze overeenkomt met de uitvoering van het systeem van Foucault. Om daar achter te komen wordt in dit hoofdstuk bekeken wat de toezichthouders van de controle vinden en hoe de toezichthouders hun baan uitoefenen. Om een goed beeld te krijgen van de ervaringen van de toezichthouders wordt in dit hoofdstuk gebruik gemaakt van de gesprekken en interviews die met de toezichthouders gehouden zijn. In het volgende hoofdstuk wordt er door middel van observaties bekeken hoe de toezichthouders zich daadwerkelijk gedragen en wat voor invloed controle heeft op de bezoekers.

Werkzaamheden

Voor het interview met P., de vaste toezichthouder van de speeltuin, zitten we in het huisje van de toezichthouder. P. ziet er zoals altijd herkenbaar uit, hij heeft zijn bodywarmer aan en zijn pet op. Bij de eerste vraag van het interview over zijn werkzaamheden in de speeltuin, zegt P. dat hij op de kinderen moet letten en dan vooral op de oudere kinderen, of ze iets doen wat ze niet mogen en of ze niet te oud zijn. In de speeltuin mogen er namelijk geen kinderen ouder dan veertien jaar komen. Hij zegt letterlijk:

'Als er oudere kinderen zijn, moet ik daarnaar toe gaan en vragen wat zij hier doen'.

De reden voor deze regel is volgens P. dat kinderen ouder dan veertien jaar:

'Flinker zijn, stoer doen en willen vechten'.

Voordat deze regel werd ingevoerd, hebben ze in de speeltuin veel last gehad van vechtende, oudere kinderen volgens P., vandaar dat de speeltuinvereniging de regel heeft ingevoerd. P. spreekt de kinderen bijvoorbeeld aan wanneer de kinderen met hun fiets het voetbalveldje opgaan, maar ook wanneer de kinderen zich misdragen in speeltuin en zich niet houden aan de regels.

'Als de kinderen brutaal zijn, kan ik ze wegsturen' aldus P.

Verder geeft hij aan dat hij vindt dat de kinderen meer respect moeten tonen naar de toezichthouder en de omgeving waarin ze spelen.

De kinderen van 14 jaar en ouder hebben zich in het verleden niet gedragen zoals de toezichthouders willen en dus wordt deze groep gestraft doordat ze niet meer in de speeltuin mogen komen. In de speeltuin wordt dus bepaald gedrag aan een bepaalde leeftijd gelinkt en daarom sluiten ze die groep buiten. Er ontstaat een bepaalde illegaliteit van deze groep in deze ruimte. Dit idee van straffen wanneer mensen zich niet gedragen zoals ze zich 'horen' te gedragen zit verwerkt in het disciplinaire systeem waar Foucault over spreekt. Het gebruik van straffen dwingt tot uniformiteit volgens Foucault. Men gaat zich gedragen zoals ze zich horen te gedragen, omdat ze zich ervan bewust zijn dat ze gezien worden en ze er vanuit gaan dat dit gedrag het 'normale' gedrag is (Foucault, 1989, p. 248-250). In de speeltuin is echter niet een bepaalde gedraging de norm, maar een bepaalde leeftijd. Dit element komt niet terug in het systeem van Foucault, omdat je leeftijd niet kan disciplineren. Het wegsturen van een hele leeftijdsgroep past dus niet in het geïndividualiseerde systeem waar Foucault van spreekt. Wanneer er van P's uitspraken uitgegaan wordt, kan worden aangenomen dat er streng wordt gecontroleerd in de speeltuin.

Na ongeveer een half uur in het interview komt W. het huisje van de toezichthouders binnen. Hij ziet dat P. bezig is met een gesprek, maar toch onderbreekt hij het gesprek door met P. te gaan praten en aan dezelfde tafel te gaan zitten. Eerder was W. gevraagd of er een interview met hem gehouden mocht worden, maar dat wilde hij toen niet. Nog voor W. is gaan zitten aan tafel, is er tegen W. gezegd dat er een aantal vragen aan P. gesteld worden. Toch komt W. erbij zitten en gaat deelnemen aan het gesprek. Na één vraag aan P. waar W. ook antwoord op geeft, worden er ook vragen gesteld

aan W., waar hij vrijwillig antwoord op geeft. Bij de vraag of W. controleert of de kinderen in de speeltuin ouder zijn dan veertien jaar, zegt hij het volgende:

'Dat ken je niet veel doen. Dan krijg je nog meer bonje. [...] Ik houd ze wel in de gaten dat ze een beetje rustig blijven en blijven ze rustig, nou ja joh vermaak je eigen maar. Maar blijf rustig, doe normaal dan doe je al gek genoeg.'

Uit de reactie van W. is te herleiden dat hij de regel 'tot 14 jaar' niet controleert, dit is tegenstelling tot P. die zegt dat hij de kinderen wel controleert. W. let alleen op de grotere kinderen en kijkt of de kinderen zich wel gedragen in de speeltuin. Als P. de kinderen wel op leeftijd controleert en W. niet, kunnen de bezoekers volgens het disciplinaire systeem van Foucault niet gedisciplineerd worden. De discipline moet namelijk constant worden toegepast om het te laten werken (Foucault, 1989, p. 249-250). Wat betreft de leeftijdsregel kan er in de speeltuin dus niet gesproken worden van disciplineren of controle. Er kan in deze situatie eerder gesproken worden van toezicht op de bezoekers. Beide toezichthouders geven namelijk wel aan te letten op de bezoekers.

Behalve het controleren van de kinderen in de speeltuin, controleert P. de speeltuin zelf ook altijd voordat deze open gaat. Dit doet hij om te kijken of er geen rare dingen liggen of dat er mensen liggen te slapen. Vroeger was Spangen namelijk een slechte wijk en hadden ze in de speeltuin veel last van junks en hangjongeren. Volgens P. hebben ze in de speeltuin nu minder last van junks en hangjongeren. Wel heeft de speeltuin minder bezoekers vergeleken met vroeger.

Ook met A. is een gesprek geweest over zijn taken in de speeltuin. Zowel P. als A. geven aan dat de toezichthouders ervoor moeten zorgen dat de speeltuin er netjes en verzorgd uitziet. Het onderhouden van de speeltuin is dus ook een taak van de toezichthouder. Het maaien van het gras, onkruid wieden, verven, stokken weghalen, de bomen en struiken verzorgen, et cetera zijn voorbeelden van het onderhoud dat de toezichthouders doen.

Regels

Over het opvolgen van de regels door de bezoekers geeft W. in het interview aan dat een groot deel van de bezoekers de regels niet eens leest. Hij zegt:

'Bijvoorbeeld als het vier uur is en het tijd is om te sluiten [...], dat een paar bezoekers dan zeggen dat het te mooi weer is om te sluiten'. 'Maar nou ben ik makkelijk [...]. Ik blijf meestal tot een uur of 5 zitten. Een uur of 5, 6. Vooral als het mooi weer is, het is droog en ik heb niet van de kwajongens, van dat asociale, want die heb je hier ook af en toe. [...] Dan kan je nog een grote bek toe krijgen van die gasten'.

Als er gevraagd wordt hoe hij met de kwajongens omgaat, zegt hij:

'Niks, joh 'Verdrijf uit die bomen' en doen ze het niet, dan ga ik naar de ouders toe. Of ik ga naar een paar Marokkanen en zeg: 'Misschien kunnen jullie er wat van zeggen?' want ik hoef dat niet te accepteren. Dan gaan jullie er allemaal af. Daar ben ik makkelijk in hoor. Dan zeg

ik 'allemaal er af' en dan krijg ik gelijk bijval, zo van 'Hé jongens doe me een lol, hup'. Nou maak ik dat gelukkig niet zo vaak mee, maar maak je het mee dan is het toch vervelend'.

W. geeft aan dat als de kwajongens, zoals hij ze noemt, niet doen wat hij wilt na een waarschuwing, hij bijval zoekt bij de ouders of omstanders of dreigt met iedereen eruit te zetten. Dit antwoord laat zien dat W. het moeilijk vindt om te zorgen dat de regels worden opgevolgd. Hij geeft aan dat niemand de regels leest en als de bezoekers ergens op worden aangesproken, een waarschuwing alleen niet genoeg is. W. vindt het vervelend dat de bezoekers de regels niet lezen en zich niet aan de regels houden.

P. geeft aan dat als hij kinderen aan de bomen en struiken ziet zitten of als er andere regels worden overtreden, hij de kinderen kan straffen.

'Eerst krijgen ze een waarschuwing en als ze dan nog niet luisteren, krijgen ze straf'.

De straf varieert van het wegsturen uit de speeltuin en/of drie dagen tot een week niet in de speeltuin komen. Als de bezoekers zich gedragen, is P. erg vriendelijk, maar als ze zich niet gedragen zal hij het ook tegen ze zeggen volgens P.

Hierboven is te zien dat P. aangeeft dat hij de kinderen straft als ze de regels niet opvolgen. Dit is in tegenstelling tot W. die de hulp van anderen inroept om problemen op te lossen.

P. geeft voorbeelden van de problemen die hij tegenkomt in de speeltuin:

'Vooral wanneer ik zeg dat ik ga sluiten en dat ze (de bezoekers) dan niet weg willen gaan. En als ik dan zeg dat ik naar huis moet, dan krijg ik opmerkingen te horen'. Dat is vaak 'in hun taal, het zijn meestal Marokkanen en dan zeg ik: '[...] ik heb de sleutel en jullie kunnen in jullie taal praten, maar ik ga weg'. 'En ook een paar keer een aantal meisjes dat opmerkingen had over gehorige werkzaamheden. Die zeiden: 'Zeg meneer, kunt u dat andere keer doen', dan zeg ik: 'Ja, maar ik heb zoveel werk te doen hier, als ik alles een andere keer moet doen als iedereen weg is [...] dat lukt niet, maar ik ga niet bij jou. Je hoort alleen de motor van dat ding, verder niet. Maar, oké ik doe het voor jou.' en dan ga ik weg'.

Sluitingstijd en gehorig onderhoud zorgen vaak voor opmerkingen van de bezoekers bij P. en W. P. lost die problemen op door aan te geven dat de speeltuin toch echt gaat sluiten en door te stoppen met de werkzaamheden. W. blijft vaak wat langer zitten als de bezoekers zich gedragen. De toezichthouders gaan dus anders om met het maken van uitzonderingen op de regels.

Veiligheid

Volgens P. zijn de bezoeker in deze speeltuin veilig. P. let er namelijk op dat er geen kinderen uit de speeltuin wegllopen. Hij zegt hier het volgende over:

'Ja, hier is het veilig. [...] Als jij je kinderen hierheen brengt, dan weet je waar ze zijn. De kinderen kunnen niet zomaar van het terrein aflopen. De andere uitgang is namelijk altijd op slot'.

P. zorgt ervoor dat als de andere ingang open is, hij de vooringang dicht doet. Op deze manier kunnen de kinderen niet weglopen.

De hekken om de speeltuin zorgen er volgens alle toezichthouders voor dat de spullen in de speeltuin niet afgebroken worden en dat er geen zwervers en hangjongeren in de speeltuin komen. Volgens P. was de speeltuin vroeger een paradijs voor jongeren, omdat de hekken om de speeltuin toen lager waren en de speelhuizen meer afgesloten waren waardoor je niet goed naar binnen kon kijken. Ook waren de hekken aan de achterkant van de speeltuin niet hoog genoeg, waardoor zwervers en hangjongeren gemakkelijk de speeltuin binnen konden komen. Nu de hekken opgehoogd zijn, heeft de speeltuin minder last van hangjongeren en zwervers. W. en P. stellen:

'Als de hekken er niet zouden staan, zouden de spullen in de speeltuin afgebroken en gesloopt worden'.

Het uitsluiten van overlast gevende factoren, zoals jongeren en zwervers, is opgelost door de hekken om de speeltuin te verhogen en de speeltoestellen opener te maken. Voor de veiligheid van en in de speeltuin rekenen de toezichthouders op hun eigen aanwezigheid, de regels en de hekken. De toezichthouders zorgen ervoor dat de kinderen niet zomaar de speeltuin kunnen verlaten, de hekken zorgen ervoor dat alles heel blijft en de regels moeten zorgen dat de bezoekers zich gedragen zoals de toezichthouders dat willen in de speeltuin.

Gratis speeltuin

Zowel P. als A. vinden het geen goede zaak dat iedereen de speeltuin gewoon in kan lopen.

'Vroeger moesten mensen vijftig cent betalen om binnen te komen en zo kon je zien wie er allemaal naar binnen ging.' vertelt A.

Volgens P. moet iedere bezoeker zich eigenlijk melden bij de toezichthouder, maar het melden wordt haast niet gedaan.

'Vroeger toen er nog entree betaald moest worden, zag je iedereen die binnenkwam en zei iedereen gedag' aldus P. 'Sinds de kinderen niet meer hoeven te betalen voor de speeltuin is het respect voor de toezichthouder en de speeltuin zelf een stuk minder geworden'.

De kinderen zeggen volgens P. soms letterlijk dat de speeltuin niet van hem is, maar van de gemeente, waarop hij dan zegt dat hij wel verantwoordelijk is voor de speeltuin. Volgens P. accepteren de bezoekers de functie van toezichthouder in een onbetaalde speeltuin minder dan in een betaalde speeltuin. P. vertelt ook dat als er een kind gevallen is dat naar hem toe komt voor hulp, hij wel altijd zegt dat ze zich bij binnenkomst hadden moeten aanmelden bij hem. Volgens P.

begint het bij de ouders die het goede voorbeeld moeten geven, door bijvoorbeeld gedag te zeggen bij binnenkomst. Dit doen de ouders tegenwoordig niet meer en de kinderen doen de ouders na.

Deze voorbeelden maken duidelijk dat er frustratie is bij P. en A., omdat de kinderen zich niet meer melden bij de ingang. Waar de toezichthouders eerst nog een beetje controle hadden over wie de speeltuin binnenging, valt dat stukje controle weg nu de entree is afgeschaft. De frustratie en machteloosheid maken dat P., wanneer een kind zijn hulp nodig heeft, zegt dat ze zich hadden moeten aanmelden bij hem.

Verantwoordelijkheid

Kinderen die in groepen naar de speeltuin komen, zijn verplicht begeleiding mee te nemen, volgens P. Dat geldt zowel voor jongere kinderen als voor oudere kinderen. Daarbij geeft P. aan dat de toezichthouder maar alleen is in de speeltuin. Het feit dat hij niet alles kan zien, maakt dat hij vindt dat de bezoekers zich daarop moeten aanpassen en altijd iemand mee moeten nemen die op hen let. De verantwoordelijkheid om op de kinderen te letten ligt dan niet meer bij de toezichthouder, maar bij de begeleider of ouder.

Als er een kinderfeestje wordt gegeven in de speeltuin, wilt W. dat de kinderen van het kinderfeestje zich beperken tot één speelgebied in de speeltuin, het speelgebied voor kleuters. Als de kinderen en de ouders dat niet doen, dan zijn de kinderen volgens W. niet meer zijn verantwoordelijkheid.

'[...] net zoals met kinderfeestjes, dan zeg ik altijd, jongens als het kan, ga hier zitten spelen met die kleintjes. Hier kan ik ze van het terrein af houden, maar gaan jullie daarbuiten zitten dan is dat jullie eigen verantwoordelijkheid. En als de ouders dan reageren met: 'Ja, maar de ouders komen ook mee, dan zeg ik 'Ja, dat geeft niet, ik waarschuw je alleen maar. Hier komen de kleintjes, dit is jullie terrein als je wilt. En wil je erbuiten spelen, dan heb je je eigen verantwoording'. Komen de kinderen huilend hiernaartoe [...], ja, zoek het zelf dan maar lekker uit. Daar ben ik niet voor.'

W. vindt dat het niet meer zijn verantwoordelijkheid is als de kinderen buiten het aangewezen gebied spelen. W. lijkt een reden te zoeken om niet te hoeven reageren op een situatie, omdat het volgens hem niet zijn verantwoordelijkheid is. W. lijkt gebruik te maken van de tactieken die De Certeau beschrijft. Hij zegt dat de kinderen niet zijn verantwoordelijkheid zijn en dus hoeft hij niet op ze te letten of te reageren.

Naast de speeltuin zit een naschoolse opvang. De naschoolse opvang werkt samen met de speeltuin en zij hebben een deel van de speeltuin tot hun beschikking gekregen. De kinderen van de naschoolse opvang mogen alleen op het toegewezen gedeelte in de speeltuin spelen. Wat er in dat gedeelte van de speeltuin gebeurt, is volgens de toezichthouders de verantwoordelijkheid van de naschoolse opvang. Het gedeelte van de naschoolse opvang is dan ook afgezet met een houten hek tot heuphoogte. Er zit in dit gebied wel een opening naar de rest van de speeltuin, maar de kinderen van de naschoolse opvang mogen niet in de rest van de speeltuin spelen. Ook in deze situatie ligt de

verantwoordelijkheid voor het letten op de kinderen niet bij de toezichthouder, maar bij de naschoolse opvang.

Opvallend is dat zowel P. als W. vinden dat de verantwoordelijkheid voor de kinderen in de speeltuin in veel situaties niet bij de toezichthouders, maar bij de bezoekers van de speeltuin liggen. Een onderdeel van de functie van de toezichthouder is het letten op de kinderen, toch vinden de toezichthouders dat zij in veel situaties niet verantwoordelijk zijn voor de kinderen en dus niet op de kinderen hoeven te letten. Als de toezichthouders niet hoeven te letten op de kinderen, maar wel aanwezig moeten zijn in de speeltuin is het onderhouden van de speeltuin dus hetgeen wat ze voornamelijk doen.

Organisatie van feesten en activiteiten

In de afgelopen jaren zijn er ook wat restricties ingevoerd voor de speeltuin zelf. Allereerst mogen er geen feesten meer worden gehouden in de ruimte van de naschoolse opvang en de speeltuin, dat W. en P. erg jammer vinden. W. zegt er het volgende over:

'Dat was wel fijn. Je kon een beetje bijverdienen en je had nog gezelligheid ervan.'

Volgens W. is het nu bijna twee jaar geleden dat er geen feestjes meer gehouden mogen worden. Over waarom het niet meer mag, zeggen P. en W. het volgende:

P.: 'Gewoon zomaar.' W.: 'Dat is die burgemeester, die bemoeit zich overal veelste veel mee.'

P.: 'Aboutaleb gekomen, gelijk boem'.

Deze regel geldt voor alle speeltuinen in Rotterdam en als je toch een feestje wilt geven, gebeurt het volgende volgens W.:

'Pakken ze je, dan kan je een bekeuring krijgen. Je zult de eerste keer waarschijnlijk een waarschuwing krijgen en bij de tweede keer heb je kans dat ze zeggen: gebouw dicht, op slot.'

W. vindt dat er te veel regels zijn en dat je als persoon, als toezichthouder en als speeltuinvereniging niet meer zelf kan beslissen wat je wilt doen in Rotterdam. P. vertelt dat er ook dansles gegeven werd in de ruimte van de kinderopvang, maar ook dat mag niet meer. Er zijn alleen nog bingo-avonden elke woensdagavond. Ook geeft hij aan dat er in heel Spangen niks wordt georganiseerd voor ouders, zoals dansavonden. Die werden volgens hem vroeger nog weleens georganiseerd.

'Danslessen en dansavonden, dat mag allemaal niet meer.'

Ook activiteiten organiseren in de speeltuin zelf zit er voor de toezichthouders en de speeltuinvereniging niet in. Volgens W. krijgt de speeltuinvereniging geen vrijheid meer om dingen te organiseren. Alles is ingeperkt en als je iets wilt organiseren moet je daar toestemming voor vragen volgens W.

‘Vroeger mocht je wel zelf dingen organiseren. Nu ben je afhankelijk van subsidie en dat is niet zo veel. Je mag niks meer doen om zelf inkomsten te vergaren van de gemeente en dat is ook de reden dat er weinig wordt georganiseerd. Als er dan toch wat wordt georganiseerd, is dat samen met de school en naschoolse opvang omdat er dan meer subsidie is. Alles moet nu met toestemming en vergunningen en dat duurt dan zo lang, daar doe ik niet eens de moeite voor.’ aldus W.

Het is duidelijk dat de speeltuinvereniging zelf ook wordt gecontroleerd. Volgens de toezichthouders is er geen sprake meer van eigen initiatief, alles moet op aanvraag. Ook de toezichthouder lijken controle te ervaren van de instanties boven hen en dat frustreert hen.

Conclusie

Concluderend kan er gesteld worden dat er veel regels zijn op dit kleine gebied in Rotterdam en dat dit invloed heeft op hoe de toezichthouders hun functie vervullen. In de gesprekken met de toezichthouders komt duidelijk naar voren dat het controleren van de naleving van de regels niet consequent gedaan wordt. Het frustreert de toezichthouders dat de bezoekers zich niet houden aan de regels en dat zij zich niet melden bij binnenkomst. In veel situaties vinden de toezichthouders ook dat de verantwoordelijkheid voor de kinderen niet bij hen ligt, maar bij de bezoekers zelf. Hier lijken zij ook de regels op te hebben aangepast. Voor de veiligheid van de speeltuin rekenen de toezichthouders op de hekken, regels en hun eigen aanwezigheid. De toezichthouders zien het in de gaten houden van de bezoekers en het onderhouden van de speeltuin als hoofdtaken van hun functie.

In het hoofdstuk komt onder andere naar voren dat het de toezichthouders frustreert dat de bezoekers zich niet houden aan de regels. Bij de toezichthouders lijkt er een constant gevoel van machteloosheid te zijn en dat leidt tot de toename van regels. De toename van regels leidt tot meer overtredingen door de bezoekers dat weer leidt tot een groter gevoel van machteloosheid bij de toezichthouders. Daarbij komt nog dat de toezichthouders de mogelijkheden van kinderen willen inperken, maar dat zij zelf worden beperkt door de gemeente, die op haar beurt de toezichthouders wil inperken. Alles bij elkaar lijken de toezichthouders in een vicieuze cirkel te zitten van frustratie, overtredingen en regels.

Verder is te zien dat het in de speeltuin niet zo zeer gaat om disciplineren, maar meer om het in de gaten houden van de omgeving. Het in de gaten houden van de bezoekers gaat vooral om het kunnen zien van de bezoekers, het letten op de bezoekers en het zelf gezien worden door de bezoekers. Bij disciplineren is het controleren van de bezoekers en de naleving van de regels essentieel, maar dat lijkt niet altijd te gebeuren in de speeltuin.

De vraag is wat de bevindingen uit dit hoofdstuk voor consequenties hebben voor het gedrag van de bezoekers en toezichthouders van speeltuin ‘Het Oosten’? Dit wordt in het volgende hoofdstuk bekeken aan de hand van observaties.

5. Resultaten deel 2: Verborgen productie

Inleiding

Voor de bezoekers van speeltuin 'Het Oosten' is de speeltuin een plek die zich duidelijk onderscheidt van de rest van de openbare ruimte. De speeltuin heeft namelijk een duidelijke in- en uitgang, er staan hekken om de speeltuin, er zijn camera's en er gelden regels die anders zijn dan in de rest van de openbare ruimte. Ook is er altijd een toezichthouder aanwezig die erop toeziet dat de regels worden opgevolgd. Speeltuin 'Het Oosten' is een omgeving die dus veel controlerende elementen bevat. In dit hoofdstuk wordt er bekeken welke invloed de gecontroleerde omgeving van speeltuin 'Het Oosten' heeft op het gedrag van de mensen die er komen. Deze invloed wordt vastgesteld door middel van de 'tactieken en strategieën theorie' van De Certeau. In het theoretisch kader wordt deze theorie uitgebreid beschreven. De theorie van De Certeau maakt het mogelijk om de reacties van de bezoekers en toezichthouders in de speeltuin te bekijken, omdat deze theorie draait om secundaire productie, 'consumptie', van iedereen in de samenleving, 'consumenten'. Deze consumptie kan omschreven worden als de manier waarop mensen reageren op een product of omgeving (De Certeau, 1984, p. xii). Om deze reactie van de bezoekers en toezichthouders in speeltuin 'Het Oosten' waar te kunnen nemen, wordt er in de analyse gekeken naar het gebruik van de tactiek, 'een manoeuvre in het zicht van de vijand' die De Certeau beschrijft. Tactieken worden toegepast wanneer mensen iets verplicht worden te doen in een bepaalde ruimte. De tactiek is volgens De Certeau een manier om toch eigen persoonlijke keuzes te maken op de plaats die aan een ander toebehoort in het zicht van de ander (De Certeau, 1984, p. xix). In speeltuin 'Het Oosten' geven de regels aan wat mensen wel en niet mogen in de speeltuin. Door naar de tactieken van bezoekers en toezichthouders te kijken, kan de reactie op controle dus worden waargenomen in speeltuin 'het Oosten'. Ook de rol van de toezichthouders in de speeltuin komt terug in het hoofdstuk. De toezichthouders hebben een belangrijke rol in de speeltuin. Zij zijn enerzijds het verlengde van de gemeenten en moeten ervoor zorgen dat er 'goed' omgegaan wordt met de ruimte, maar anderzijds zijn zij ook consumenten in het uitvoeren van hun taak.

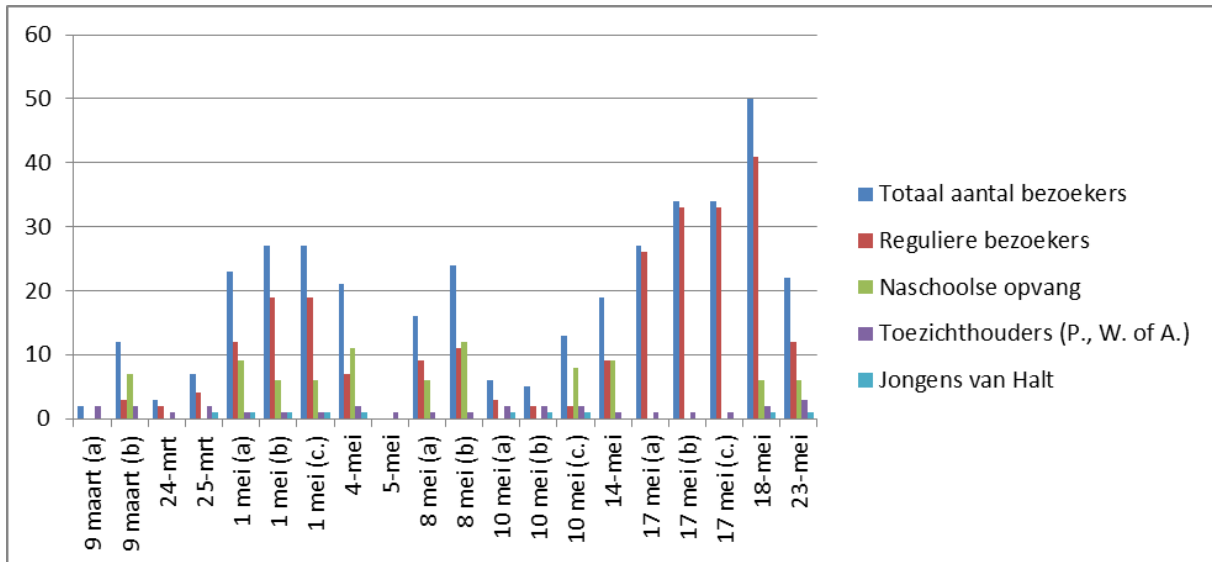
In de analyse wordt er dus bekeken in hoeverre er in speeltuin 'Het Oosten' tactieken worden toegepast door de bezoekers en toezichthouders. In dit hoofdstuk wordt in de analyse gebruik gemaakt van observaties en de statistieken die hieruit kunnen worden afgeleid, omdat een tactiek af te lezen is aan het gedrag van mensen. Ten eerste worden de cijfers over het gedrag van de mensen die aanwezig zijn in de speeltuin besproken. De vragen die uit deze gegevens voortkomen, worden vervolgens beantwoord door middel van een analyse van de observaties.

De cijfers

De cijfers hebben betrekking op de aanwezigen in de speeltuin, de momenten waarop zij in de speeltuin aanwezig zijn en wat zij doen in de speeltuin. In tabel 1 hieronder is het totaal aantal bezoekers dat in de speeltuin komt, per meetmoment, te zien. Daarnaast laat de tabel ook de verdeling tussen de verschillende groepen bezoekers zien. De bezoekers van de speeltuin kunnen

worden verdeeld in een aantal groepen: de reguliere bezoekers, de kinderen van de naschoolse opvang, de jongeren die van Bureau Halt in de speeltuin moeten werken en de toezichthouders zelf.

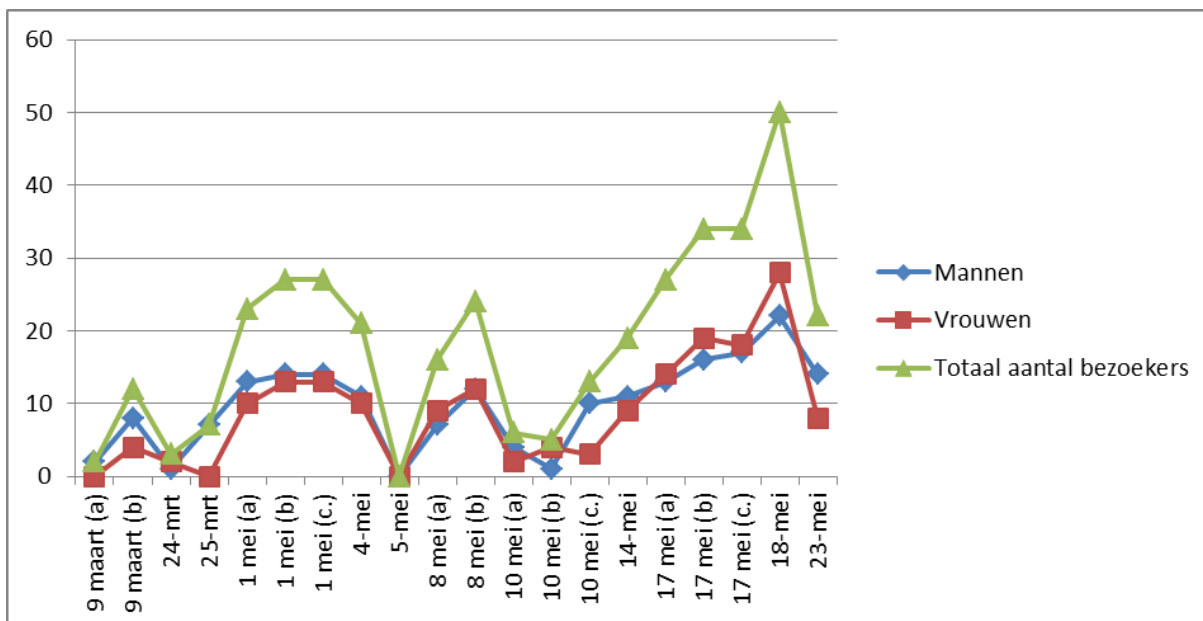
Algemene cijfers



Tabel 1. Aanwezig in de speeltuin. Bron: veldwerk.

Als er alleen gekeken wordt naar het totaal aantal bezoekers van speeltuin 'het Oosten' dan zijn er op bepaalde momenten veel bezoekers aanwezig, maar meestal is het erg rustig. Wanneer men alleen naar de reguliere bezoekers kijkt, is te zien dat de aantallen per dag erg fluctueren. Op een hele rustige dag, zoals donderdag 10 mei, waren er om 14.05 uur maar twee bezoekers in de speeltuin. Ondanks het mooie weer was het toch erg rustig in de speeltuin. Op andere dagen met mooi weer was het een stuk drukker in de speeltuin, zoals vrijdag 18 mei toen er ongeveer vijftig bezoekers aanwezig waren. Volgens de toezichthouders hangt de drukte vooral af van de groepen die in de speeltuin komen. Er komen namelijk weinig individuele of kleine groepjes bezoekers naar de speeltuin. Hierbij moet er een onderscheid gemaakt worden tussen, enerzijds, ouders en kinderen die relatief vaak naar de speeltuin komen en, anderzijds, groepjes kinderen die alleen komen. Als de kinderen alleen komen, zijn ze vaak wat ouder en worden ze meer in de gaten gehouden. In de speeltuin geldt namelijk de regel dat kinderen ouder dan 14 jaar de speeltuin niet in mogen. De drukke momenten in de speeltuin zijn vooral als er grote groepen families aanwezig zijn, groepen van scholen of BSO's komen, er kinderfeestjes in de speeltuin zijn of als het pauze is bij de school ernaast.

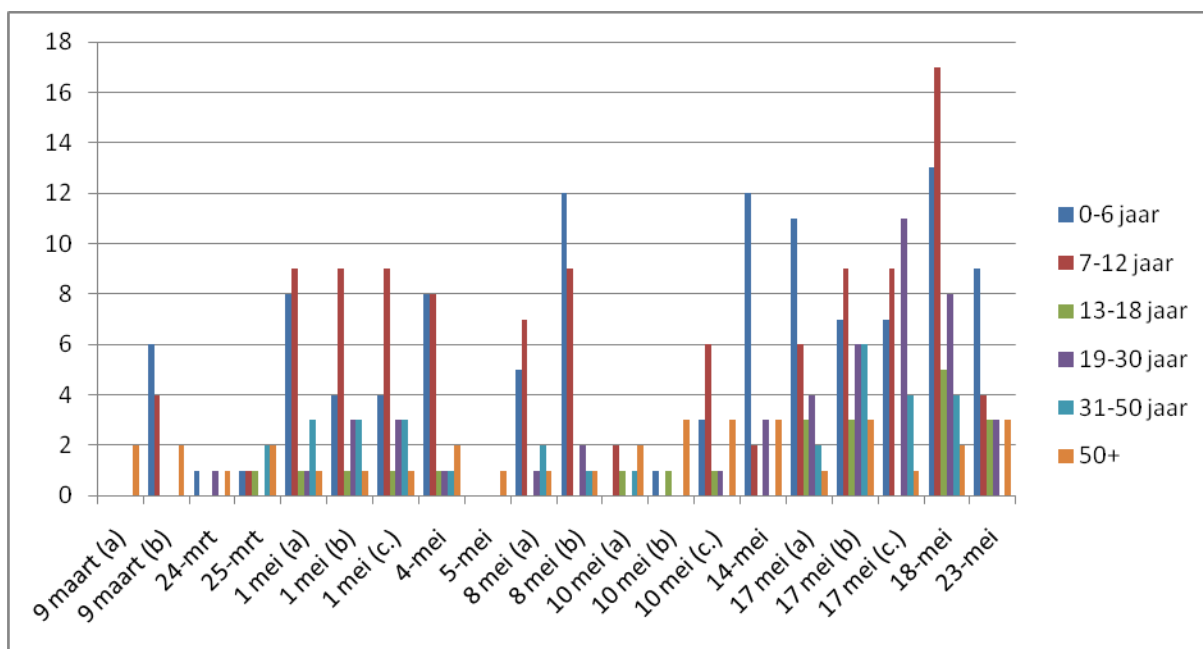
In tabel 2 hierna is het totaal aantal bezoekers en de verdeling in geslacht te zien.



Tabel 2. Verdeling geslacht. Bron: veldwerk.

In de tabel is te zien dat er niet meer of minder mannen of vrouwen komen in de speeltuin. De verdeling is vrijwel gelijk.

In tabel 3 hierna is de verdeling per leeftijd, per meetpunt, van de aanwezigen in de speeltuin te zien. In deze cijfers zijn zowel de kinderen van de naschoolse opvang, de reguliere bezoekers, de toezichthouders als de jongeren van Halt meegenomen.



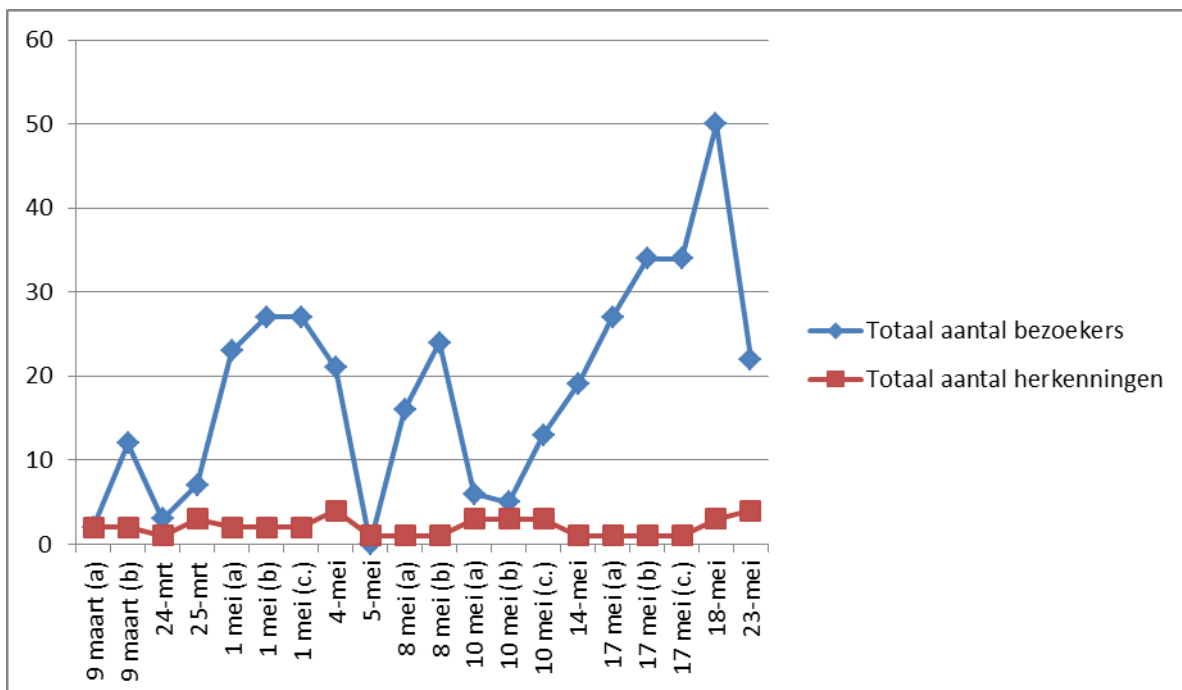
Tabel 3. Leeftijdsverdeling in de speeltuin. Bron: veldwerk.

Wanneer er gekeken wordt naar leeftijd is vooral opvallend dat er veel jonge kinderen (0-12) in de speeltuin komen. Veel jonge kinderen horen bij de naschoolse opvang en er komen vaak families met jonge kinderen in de speeltuin. Daarnaast is te zien dat er meer volwassenen dan jongeren tussen 13-

18 jaar komen in de speeltuin. Dit komt mogelijk door de regel dat er geen kinderen ouder dan 14 jaar in de speeltuin mogen komen. Verder is te zien dat de categorie 7-12 jaar en 0-6 jaar vrijwel evenveel voorkomen in de speeltuin.

Herkenning in de speeltuin

In tabel 4 zijn de herkenningsmomenten in de speeltuin weergegeven. Met een herkenningsmoment wordt bedoeld dat de mensen bekend voorkomen en dus eerder in de speeltuin geweest zijn tijdens het onderzoek. Hiermee wordt geen onderlinge herkenning tussen bezoekers bedoeld, omdat hiervan op basis van observaties bijna geen sprake is geweest, behalve binnen groepen zelf. In deze gegevens zijn zowel de toezichthouders, reguliere bezoekers, kinderen van de naschoolse opvang als de jongeren van Halt meegenomen.



Tabel 4. Herkenningsmomenten in de speeltuin. Bron: veldwerk.

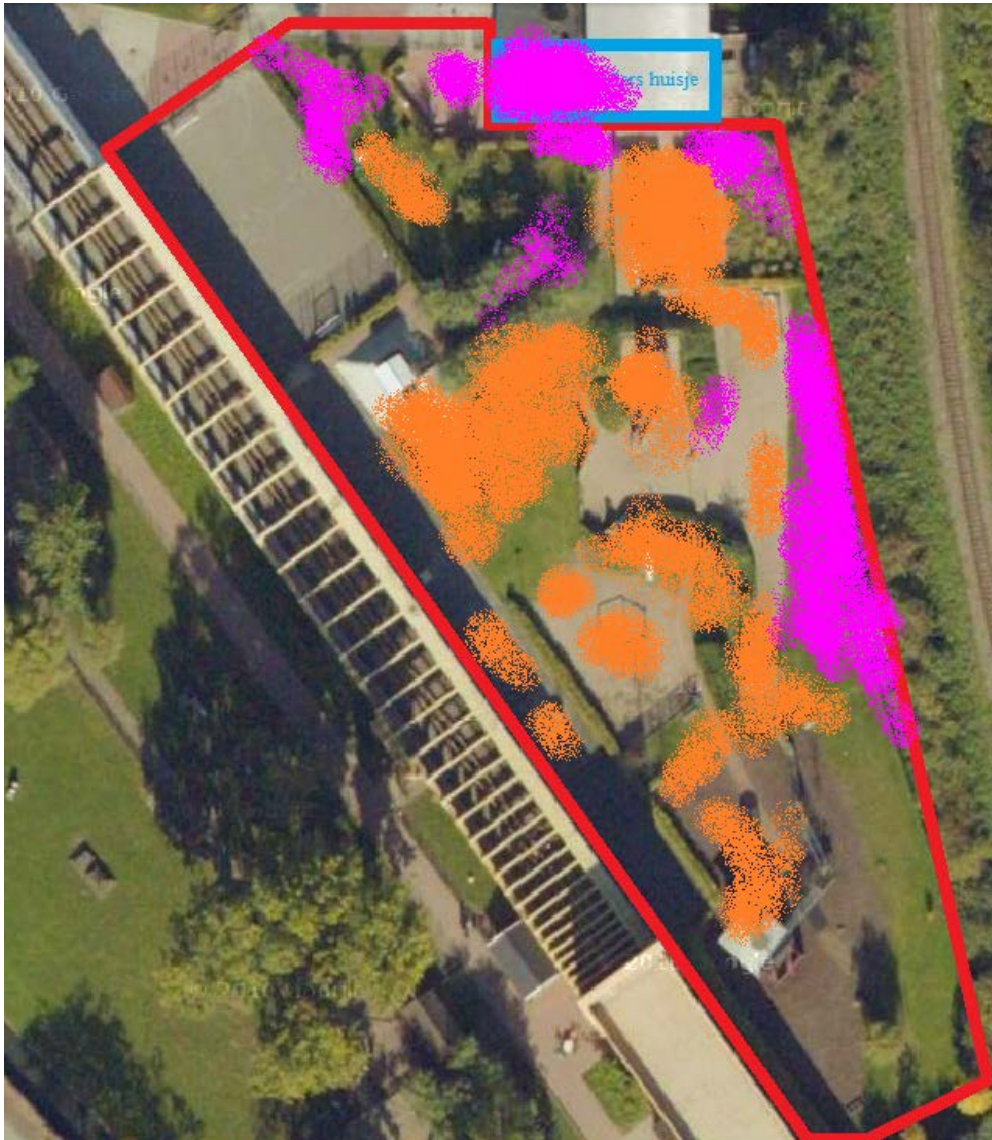
Aan de rode lijn is te zien dat er elk meetmoment één of twee herkenningen zijn in de speeltuin. Dit zijn de toezichthouders en de jongeren van Bureau Halt. De toezichthouders, P., W. en A., zijn vaak in de speeltuin aanwezig. Er moet namelijk altijd één toezichthouder in de speeltuin aanwezig zijn als de speeltuin open is. De jongeren van Halt moeten als straf in de speeltuin werken. Naast deze personen zijn er verder geen anderen bezoekers, begeleiders of kinderen van de naschoolse opvang die tijdens de observaties vaker dan één keer gezien zijn in de speeltuin. De kinderen en begeleiders van de naschoolse opvang zijn mogelijk vaker aanwezig in de speeltuin, maar dit is niet vastgesteld in de observaties. Ook bleven de begeleiders vaak binnen, terwijl de kinderen buiten op het aparte gedeelte voor de naschoolse opvang speelden. Het gebrek aan herkenningsmomenten in de speeltuin is een opvallend punt, omdat de speeltuin in de woonwijk Spangen ligt waarin een hoog percentage jonge personen is gevestigd. De speeltuin is daarnaast omgeven door verschillende instanties zoals een basisschool, twee BSO's en een kinderboerderij. Iets verder van de speeltuin af

zit ook een sporthal, nog een kinderdagverblijf, nog een basisschool en een zwembad. De speeltuin ziet er verder mooi uit en wordt goed onderhouden. Al deze factoren zouden bezoekers kunnen stimuleren om terug te komen. Uit de herkenningen blijkt echter dat er geen bezoekers zijn die tijdens het onderzoek vaker dan één keer in de speeltuin zijn geweest. Er is dus een grote groep bezoekers die één keer naar de speeltuin toe gaan en niet meer terugkomt of misschien sporadisch terugkomt naar de speeltuin.

Er kan dus geconcludeerd worden dat er een kleine kern mensen is die heel vaak aanwezig is in de speeltuin tegenover een hele grote groep mensen die maar vluchtig aanwezig is in de speeltuin. De groep die ontbreekt in deze speeltuin is de groep terugkomende bezoekers die vaker in de speeltuin komen en die herkend worden. Een kenmerk van terugkomende bezoekers is dat zij zich hechten aan een plek en om die reden naar een plek teruggaan. Dit hechten aan de plek lijkt in speeltuin 'het Oosten' te ontbreken. Omdat bezoekers de keuze hebben om wel of niet naar de speeltuin te komen, is hechting een belangrijke factor in het terugkomen naar de speeltuin. De vraag die hieruit voortkomt is: wat maakt dat de bezoekers zich niet willen of kunnen hechten aan de speeltuin en hoe kan dit patroon verklaard worden?

Ruimtegebruik in de speeltuin

Vergeleken met andere openbare ruimten, heeft speeltuin 'Het Oosten' een extra factor die invloed kan hebben op hoe mensen reageren op een ruimte. De toezichthouder kan namelijk, zoals in het theoretisch kader is besproken, invloed uitoefenen op de sociale sfeer die heerst in de speeltuin. Figuur 1 laat het ruimtegebruik in de speeltuin zien. De oranje stippen staan voor de bezoekers en waar zij zich bevonden in de speeltuin op alle meetmomenten bij elkaar. De paarse stippen staan voor de toezichtzichthouders en de jongeren van Halt en waar zij zich bevonden in de speeltuin op alle meetmomenten bij elkaar. Bij elkaar genomen laten de stippen zien waar de bezoekers en toezichthouders zich het meeste bevonden in de speeltuin.



Figuur 1 algemeen ruimte gebruik in de speeltuin. Bron: veldwerk

In figuur 1 is te zien dat de bezoekers, de oranje stippen, zich vooral centraal in de speeltuin concentreren, terwijl de toezichthouders, de paarse stippen, zich vooral aan de voorkant en rechter zijkant concentreren. Het oranje gedeelte rechts voor het huisje van de toezichthouder is het gebied waar de kinderen van de naschoolse opvang gebruik van maken en zij mogen alleen in dat gedeelte van de speeltuin spelen. Aan de hoeveelheid oranje stippen is te zien dit gedeelte van de speeltuin veel gebruikt wordt. De rest van de bezoekers speelt vooral linksvoor bij de glijbaan en in het midden van de speeltuin bij de zandbak en schommels. De toezichthouders zitten veel in hun toezichthoudershuisje of zijn bezig met onderhoud rechts aan de zijkant van de speeltuin, te zien aan de paarse stippen. Het opvallende aan deze situatie is dat de toezichthouders vrij weinig aanwezig zijn op het gebied waar de bezoekers zich bevinden. De toezichthouders lijken zich om het gebied van de bezoekers heen te bewegen en lijken de plekken met bezoekers eerder uit de weg te gaan. Als de toezichthouders niet in hun toezichthoudershuisje zitten, zijn ze meestal bezig met het onderhouden van de speeltuin aan de zijkant van de speeltuin waar geen bezoekers zijn. Er wordt dus een ruimtelijke afstand gecreëerd door de toezichthouders tussen hen en bezoekers. Dit maakt de mogelijkheid tot interactie tussen de bezoekers en de toezichthouders vrij klein.

In het ruimtegebruik lijken de toezichthouders de controle van de bezoekers uit de weg te gaan. Dit is opvallend omdat het de primaire taak van de toezichthouders is om ervoor te zorgen dat de regels in de speeltuin worden opgevolgd. In dit geval lijken de toezichthouders gebruik te maken van tactieken zoals De Certeau beschrijft. De toezichthouders gaan hun controlerende taak uit de weg door bezig te zijn met onderhoud. De vraag die hieruit voortvloeit, is dan ook: waarom gaan de toezichthouders de bezoekers uit de weg?

Conclusie over de cijfers

In de cijfers komen drie punten naar voren die erg opvallend zijn. Allereerst is het erg rustig in de speeltuin, terwijl er een veelheid aan instituten (scholen, BSO's, kinderboerderij, zwembad, enz.) rond de speeltuin ligt die voor meer bezoekers zouden kunnen zorgen. Het tweede punt is dat terugkomende bezoekers ontbreken in de speeltuin. Ten slotte is het opvallend dat de toezichthouders een soort van ruimtelijke afstand creëren tussen zichzelf en de bezoekers. Aan de hand van deze punten volgen een aantal vragen:

- Wat maakt dat de bezoekers zich niet willen of kunnen hechten aan de speeltuin en hoe kan dit patroon verklaard worden?
- Waarom wordt er door de toezichthouders een ruimtelijk afstand gecreëerd tussen hen en de bezoekers?

Hierna wordt geprobeerd deze vragen te beantwoorden aan de hand van de observaties. Om de vragen te kunnen beantwoorden wordt er gekeken of de bezoekers en toezichthouders gebruiken maken van tactieken die De Certeau beschrijft. Er wordt dus gekeken naar de manier waarop de bezoekers en toezichthouders de ruimte 'toe-eigenen' (zich hechten aan de ruimte) en de tactieken die daarmee gepaard gaan.

De observaties

De toezichthouders die werken in de speeltuin moeten ervoor zorgen dat de regels die er gelden worden opgevolgd en dat de speeltuin er verzorgd uitziet. Zoals hiervoor is vastgesteld, is het eerste punt niet zichtbaar in het ruimtegebruik van de toezichthouder. De toezichthouders creëert een ruimtelijk afstand tussen hen en de bezoekers. Het ruimtegebruik van de toezichthouders lijkt niet overeen te komen met de omschrijving van zijn functie, het zorgen dat de regels worden opgevolgd. Hieronder wordt bekeken of dit ook in het gedrag van de toezichthouders naar voren komt en of er dus discrepantie zit tussen de theoretische functie en de praktische uitvoering van de functie van de toezichthouder.

Interactie

Bij het betreden van de speeltuin worden de bezoekers door de indeling van de speeltuin langs het huisje van de toezichthouders geleid. Dit huisje heeft grote ramen aan de voor- en zijkant. Wanneer de bezoekers langs het huisje van de toezichthouders komen, kijken de meesten even naar binnen. Het is voor de bezoekers moeilijk om echt naar binnen te kijken, omdat de ramen een beetje weerspiegelen. Deze ramen zitten ook vrijwel altijd dicht. Door een dicht raam hebben zowel de toezichthouders als de bezoekers beperkte mogelijkheden tot interactie, namelijk knikken, zwaaien of te glimlachen naar elkaar. Ondanks dat een deel van de bezoekers naar binnen kijkt is er vrijwel nooit interactie te zien tussen toezichthouders en bezoekers bij binnenkomst. Er kan verwacht worden dat als de toezichthouders gedag zegt dat de bezoekers hierop reageren door bijvoorbeeld te knikken, glimlachen, gedag te zeggen of te zwaaien. Het gebrek aan interactie komt onder andere door de positie van de toezichthouders achter het raam. W. zit vaak zijn krant te lezen en kijkt meestal niet op als er iemand de speeltuin in loopt. Als hij wel opkijkt dan ziet hij de bezoeker, maar meestal is er dan nog geen reactie te zien. P. zit vaak schuin achter het raam aan een tafel. In deze houding ziet hij de bezoekers binnenvoeren, maar kijkt hij de bezoekers niet gelijk in de ogen aan als ze naar binnen kijken. Als P. de bezoekers toevallig of per ongeluk wel aankijkt, dan is zijn reactie wisselend. Soms groet hij bezoekers en soms kijkt hij weg. Op een bepaald moment was het zelfs zo dat P. geheel met zijn rug naar het raam zat. In deze houding is het onmogelijk om te zien wie er naar binnen en naar buiten gaat, maar ook de bezoekers kijken tegen een rug aan als ze de speeltuin binnen lopen. Als reactie op de vraag waarom hij zo zit, gaf hij aan dat hij erg moe was, omdat hij die ochtend stokken had opgeruimd en dat hij tv aan het kijken was. A. is meestal alleen in de ochtend in de speeltuin, maar als hij er is dan zit hij vaak achter in het huisje waardoor je hem niet goed ziet en dus geen contact met hem kan maken. Ondanks dat de grote ramen van het huisje van de toezichthouder interactie mogelijk maken, is de interactie er vrijwel nooit. Dit gedrag van de toezichthouders laat zien dat zij ook niet de moeite nemen de mensen te controleren of gedag te zeggen.

Ook als de bezoekers vertrekken uit de speeltuin is er vrij weinig interactie te zien tussen toezichthouders en bezoekers. De bezoekers wordt vrijwel nooit gedag gezegd, maar ook de bezoekers zelf zeggen meestal geen gedag. Heel sporadisch door de toezichthouder of op initiatief van de bezoekers wordt er weleens gedag gezegd, maar daar blijft het dan ook meestal bij. Als er al een praatje wordt gemaakt, is P. meestal degene die dat het initiatief neemt bij vaak oudere

bezoekers. Er is dus in het algemeen weinig contact tussen de toezichthouders en de bezoekers. Meestal is er alleen contact als er wat gekocht wordt of er vragen zijn van de bezoekers, de toezichthouders een kind waarschuwen en als er zo af en toe een praatje gemaakt wordt met een volwassen bezoeker. De interactie met de kinderen bestaat alleen uit de waarschuwingen van de toezichthouders naar de kinderen toe, verder zijn de toezichthouders nauwelijks bezig met de kinderen in de speeltuin. In het huisje wordt er vooral veel koffie gedronken, gepraat over het onderhoud van de speeltuin en de krant gelezen.

Het uiterlijk van de speeltuin is erg belangrijk voor de toezichthouders, daar besteden ze dan ook de meeste aandacht aan. Dit onderdeel staat ook in de taakomschrijving van de toezichthouders, maar uit het gedrag van de toezichthouders lijkt dit de belangrijkste taak. De gebieden waar de bezoekers spelen zijn eerder doorloopgebieden naar de plekken waar het onderhoud moet gebeuren. Tijdens het onderhouden van de speeltuin kunnen de toezichthouders niet aanwezig zijn in het huisje voorin, waardoor ze dus niet kunnen zien welke bezoekers er naar binnen en buiten gaan. Het onderhouden gebeurt vaak op het grasveldje aan de zijkant van de speeltuin. Vanuit dat punt kan de in- en uitgang niet goed gezien worden en omdat er in de speeltuin grote speelhuizen staan, is er geen goed overzicht over de speeltuin.

Doordat de toezichthouders niet altijd opkijken als er iemand naar binnen komt en niet altijd in het huisje van de toezichthouder aanwezig zijn, weten de toezichthouders niet altijd zien wie er naar binnen gaan. Ook controleren de toezichthouders de bezoekers niet op leeftijd ondanks dat er wel een leeftijdsregel geldt in de speeltuin. Omdat de toezichthouders niet te moeite doen om de bezoekers altijd in de gaten te houden, lijkt het huisje er eerder voor te dienen dat de toezichthouders gezien worden. De aanwezigheid van de toezichthouder moet de bezoekers het idee geven dat er op hen gelet wordt. De toezichthouders lijken genoeg te nemen met deze uitwerking van hun aanwezigheid en houden zich vooral bezig met het onderhoud. Hieruit blijkt dat de toezichthouders gebruik maken van tactieken om het controleren uit de weg te gaan en zich alleen bezig te houden met het onderhoud.

Aanwezigheid van de toezichthouder

In de observaties is dus opgevallen dat de toezichthouders op bepaalde momenten genoeg nemen met het gezien worden door de bezoekers. De toezichthouders doen niet altijd moeite om de bezoekers te zien. Een voorbeeld hiervan is dat W. zijn krant aan het lezen is en niet opkijkt als er bezoekers de speeltuin in komen. Er zijn ook moment in de speeltuin dat de toezichthouders het idee hebben dat ze niet gezien worden door de bezoekers.

In de miezerregen komen er twee kleine jongetjes met twee oudere mannen van allochtone afkomst de speeltuin binnen. De jongetjes blijven eerst even voor het raam van het huisje van de toezichthouder staan, kijken zoekend naar binnen en praten wat met elkaar. Er is geen reactie op de toezichthouders te zien en ze lopen door. De mannen lopen gewoon door zonder naar binnen te kijken. De kinderen gaan in de voorste huisjes aan de zijkant van de speeltuin spelen. De mannen gaan op een bankje daar dichtbij zitten en praten wat met elkaar. Na ongeveer drie minuten komt de toezichthouder (P.) naar buiten, loopt naar de bezoekers toe,

blijft op een afstand staan en kijkt wat de bezoekers aan het doen zijn. Hij blijft ongeveer een minuut staan, loopt langs en loopt dan weer terug naar binnen. Na tien minuten gaan de twee mannen en kinderen weer weg. Ze lopen langs het huisje van de toezichthouder en kijken niet naar binnen. De toezichthouder kijkt wel op, maar zegt verder geen gedag.

In het voorbeeld hierboven is sprake van een situatie waarin de bezoekers bij binnenkomst gezien zijn door de toezichthouder en de kinderen de toezichthouder ook hebben gezien. Naast deze observatie (het zien van elkaar) is er verder geen interactie tussen kinderen en toezichthouder waargenomen. De twee oudere mannen zijn langs het huisje gelopen zonder naar binnen te kijken en hebben de toezichthouder dus niet gezien. Ondanks dat de toezichthouder de bezoekers vanuit zijn huisje kan zien, gaat hij na drie minuten toch even naar buiten om te kijken wat de bezoekers aan het doen zijn. Hij wilt ook dat de oudere mannen hem, de toezichthouder, zien en zijn aanwezigheid opmerken. Door zich te laten zien aan de mannen laat hij weten dat hij er is, hen gezien heeft en dat er op hen gelet wordt. De bezoekers worden zich dus dwingend bewust gemaakt van zijn aanwezigheid.

De Certeau beschrijft in zijn theorie over de wandeling in de openbare ruimte, dat een individu een ruimte creëert door zijn of haar aanwezigheid in die ruimte. Men kan zich afvragen of een toezichthouder invloed heeft op de creatie van een ruimte door een bezoeker. De ruimte is een product van de bezoeker, maar wat is de rol van de toezichthouder in deze wisselwerking?

De aanwezigheid van de toezichthouder maakt de bezoeker bewuster van de omgeving en de regels die gelden in die omgeving. Verder zorgt zijn aanwezigheid ervoor dat de bezoeker zijn of haar gedrag aanpast aan de ruimte waarin zij zich bevindt. Ook op het moment dat de toezichthouder met zijn rug naar het raam toe zit en de bezoekers naar binnen kijken, zien de bezoekers dat er een toezichthouder is. Dit proces van 'gezien worden' vindt plaats voor een mogelijke interactie, namelijk op het moment dat er een ruimte wordt gecreëerd door de bezoeker. De bezoeker creëert nog steeds de ruimte, maar hij wordt zich er direct bewust van gemaakt dat hij aanwezig is op een gebied dat niet aan hem toebehoort en dat hij zich dient te houden aan de regels die er gelden. Als de bezoeker verplicht is zich in deze ruimte te bevinden, zal de bezoeker sneller kiezen voor een tactiek om toch de eigen keuzes te maken binnen deze ruimte. Wanneer de bezoeker niet verplicht aanwezig hoeft te zijn in de ruimte, zal de bezoeker sneller de keuze maken of hij in deze ruimte wilt zijn. De aanwezigheid van de toezichthouder dwingt de bezoekers dus om sneller een keuze te maken om naar een tactiek te grijpen of om de ruimte te verlaten.

Daarnaast maakt de aanwezigheid van een toezichthouder, die alleen aanwezig is en zich verder niet bezighoudt met de bezoekers, de mogelijkheid tot het hechten aan de ruimte kleiner. Het hechten aan een ruimte kan plaatsvinden door het creëren van een eigen plek binnen een ruimte en door het leggen van nieuwe banden met de personen in de ruimte. Bezoekers van speeltuin 'Het Oosten' worden, zoals eerder beschreven, door de aanwezigheid van de toezichthouders vrijwel direct bewust gemaakt van het feit dat zij in een ruimte zijn die niet aan hen toebehoort en dat er regels zijn waar zij zich aan moeten houden. De mogelijkheid om een eigen plekje te creëren met eigen voorwaarden wordt door de aanwezigheid van de toezichthouder kleiner. De toezichthouders zouden personen wel kunnen binden aan de ruimte door banden te leggen tussen personen in de ruimte. Om personen met elkaar te verbinden is er iemand nodig die een brugfunctie vervult, een

'broker' genaamd volgens Burt. Dit zijn volgens Burt mensen die individuen en netwerken met elkaar verbinden die anders niet met elkaar verbonden zouden zijn (Burt, 1992, p. 27-30). De toezichthouder zou door zijn functie als aanspreekpunt gemakkelijk deze brugfunctie kunnen vervullen, maar door de afstand die door de toezichthouder is gecreëerd tussen hen en de bezoekers is er geen sprake van het leggen van nieuwe banden. De aanwezigheid van de toezichthouder en zijn gedrag zorgt er dus voor de bezoekers zich niet hechten aan de speeltuin en er niet terugkeren.

Regels

Er zijn bepaalde regels die door de toezichthouders redelijk streng worden opgevolgd, tegenover andere regels waarbij nauwelijks op de naleving wordt gelet. Een bijvoorbeeld van een regel waar nauwelijks op wordt gecontroleerd is de leeftijdsregel. Regels waar de toezichthouders wel op letten, zijn de regels die te maken hebben met het uiterlijk van de speeltuin. De toezichthouders zijn veel bezig met het onderhouden van de omgeving en vinden het belangrijk dat deze mooi blijft. Als de toezichthouders een kind aan de planten of bomen zien plukken, wordt het kind gewaarschuwd. Echter is het niet zo dat de toezichthouders door de speeltuin lopen om de bezoekers te controleren. Meestal zien de toezichthouders toevallig dat iemand iets doet wat niet mag als zij met onderhoud bezig zijn of de omgeving bekijken.

Terwijl P. en ik op een bankje in de speeltuin zitten te praten, is er een jongetje van rond de 6 á 7 jaar oud die blaadjes van de planten schuin tegenover ons aan het plukken is. Het jongetje staat te kijken naar een groepje kinderen en plukt tegelijkertijd blaadjes van de plant. De blaadjes die hij plukt, scheurt hij in kleine stukjes en gooit ze in de lucht. Wanneer Pedro de jongen de blaadjes ziet plukken roept hij naar het jongetje: 'He! Dat niet mag he!' en kijkt hem boos aan. De jongen schrikt van de waarschuwing en kijkt met grote ogen naar P. Terwijl P. de jongen aankijkt, voegt hij er tegen mij aan toe: 'en dat weet hij best'. Het jongetje stopt gelijk met het plukken van de plant en loopt met gebogen hoofd weg.

In dit voorbeeld is te zien dat als P. kinderen aan de bomen en planten ziet plukken, hij ze waarschuwt.

Drie jongens en twee meisjes van 12 á 13 jaar en een klein meisje van ongeveer 7 jaar zitten in de struiken en bomen achter in de speeltuin. Ze zitten uit het zicht van andere mensen. Twee van de jongens staan te plukken aan de planten en in de bomen te klimmen, wanneer één van de meisjes tegen de jongens zegt: 'Niet doen! Straks wordt P. boos!'. Eén van de jongens reageert met: 'Nou en?'. Een andere jongen loopt op dat moment naar een vrouw die verderop op een bankje zit. Waarschijnlijk is het zijn moeder. Hij stelt haar een vraag en als reactie krijgt hij van zijn moeder een nagelvijl en vervolgens loopt hij terug naar de andere kinderen.

In het voorbeeld hierboven is te zien dat de kinderen met opzet uit het zicht van de toezichthouder aan het spelen zijn. Uit de opmerking van het meisje is te herleiden dat de kinderen weten dat ze niet in de bomen en struiken mogen spelen van P. Ondanks dat spelen de kinderen toch in de bomen en struiken. In dit voorbeeld is te zien dat de kinderen in de speeltuin ook gebruik maken van tactieken.

Om toch te doen wat de kinderen zelf willen, spelen ze in de bomen en struiken uit het zicht van de toezichthouder. Dit is een situatie die vaak te zien is in de speeltuin. De kinderen in de speeltuin krijgen niet de ruimte om op avontuur te gaan. Ze mogen spelen op de toestellen, maar ze mogen niet aan de planten of bomen komen.

Verder is uit de opmerking van het meisje in het voorbeeld te herleiden dat de kinderen toezichthouder P. kennen. Mogelijk zijn de kinderen al eerder in de speeltuin geweest. Na goed naar de kinderen en moeder gekeken te hebben, kan er geconcludeerd worden dat de kinderen en moeder niet eerder tijdens de observaties gezien zijn in de speeltuin en dus niet herkend worden in het onderzoek. Het kan zo zijn dat deze bezoekers eerder in de speeltuin geweest zijn, maar niet in de periode waarin de observaties plaatsvonden.

Ook de kinderen die fietsen meenemen in de speeltuin worden door de toezichthouders gewaarschuwd.

Op een doordeweekse middag rijdt een kleine jongen van 4 á 5 jaar oud met zijn fiets met zijwieltjes rondjes in de speeltuin. Hij rijdt zowel over het gras als over het verharde gedeelte in de speeltuin. Zijn vader zit op een bankje in de buurt. Volgens de regels mogen er geen fietsen in de speeltuin, maar de jongen doet niemand kwaad en rijdt niemand in de weg. Op dat moment is het redelijk druk in de speeltuin. De meeste kinderen spelen in de speelhuisjes, waardoor de jongen gemakkelijk overal omheen kan rijden. P. loopt van achter in de speeltuin waar hij bezig is met onderhoud naar voren en kijkt naar de omgeving. Dan ziet P. de kleine jongen fietsen en zegt: 'Hé jongen, je mag hier niet fietsen!' en loopt verder. Deze opmerking maakt P. terwijl de jongen op het gras aan het fietsen is. De jongen fietst naar het verharde gedeelte en fietst daar verder. Op gegeven moment stopt P. met praten en kijkt de jongen boos aan. Vervolgens rijdt de jongen beteuterd naar de uitgang en laat zijn fiets daar staan. Hij komt terug de speeltuin in en gaat naar zijn vader toe. De vader zegt kort wat tegen de jongen en de jongen speelt verder op de skaterramp dicht bij zijn vader.

Ondanks dat de jongen niemand in de weg reed, moest hij zijn fiets toch naar buiten brengen. De kinderen worden snel gewaarschuwd als ze een fiets meenemen in de speeltuin, terwijl ze niet worden gecontroleerd op hun leeftijd bij binnenkomst. Opvallend is dus dat de naleving van bepaalde regels streng wordt gecontroleerd, terwijl er op de naleving van andere regels niet wordt gecontroleerd.

Het is vaak toevallig dat de toezichthouders een kind waarschuwen wanneer ze iets doen wat niet mag. Dit is toevallig omdat het waarschuwen vaak gebeurt wanneer de toezichthouders lopen van het huisje van toezichthouders naar de plaats van onderhoud of terug. De toezichthouders gaan dus niet bewust op zoek naar 'overtredingen' of controleren de kinderen niet.

In het gedrag van de toezichthouders is niet echt een trend te zien in óf en op welke manier ze reageren op ruzies en harde geluiden in de speeltuin. Hieronder worden er een aantal voorbeelden gegeven van dit soort situaties.

A. loopt van achter in de speeltuin naar voren als hij hele harde geluiden hoort komen uit één van de speelhuisjes. Een jongen van rond de twaalf of dertien jaar oud staat op een houten brug gemaakt van planken die heen en weer kunnen bewegen. Hij slaat op dat moment de planken heel hard tegen de houten reling van de brug. A. schreeuwt redelijk hard naar de jongen: 'Héééé!'. De jongen stopt even na het horen van de roep, maar gaat dan weer verder. A. schreeuwt opnieuw 'Héééé!', dit keer harder en op een strengere toon. De moeder of begeleider van de jongen die op een bankje verder op zit, krijgt door dat het over de jongen gaat en roept op dat moment streng: 'Virash, ophouden!'. A. zegt vervolgens ook tegen de jongen dat hij moet ophouden en de jongen stopt ermee. Daarna loopt A. verder naar voren.

De reactie van A. was vooral om heel hard 'Héééé!' te schreeuwen en het geluid van de jongen te overstemmen, zodat de jongen het hoorde. A. reageerde op deze situatie toen hij toevallig langs liep en de harde geluiden hoorde.

In het volgende voorbeeld wordt er door de toezichthouders niet gereageerd op een situatie. Tijdens een drukke dag in de speeltuin ontstond er een akkefietje bij de houten glijbaan.

Er spelen ongeveer negen kinderen op de glijbaan. Na een paar minuten begint er een klein meisje te huilen, waarop een vrouw, waarschijnlijk haar moeder, begint te schreeuwen. De vrouw schreeuwt tegen drie jongens van ongeveer twaalf jaar oud die in het huisje van de houten glijbaan aan het spelen zijn. Ze schreeuwt heel hard en op boze toon: 'Nu is het genoeg geweest! Naar beneden nu! Nu naar beneden komen!'. De jongens reageren met: 'Waarom?'. De vrouw schreeuwt dan: 'Ik hoor het toch! Jullie hebben haar aan het huilen gemaakt! Het moet nou ophouden met dat kanker gezeur!'. Waarop de drie jongens reageren met: 'We hebben haar geen pijn gedaan'. Eén van de jongens komt naar beneden, gaat naar de vrouw toe en zegt dat hij het meisje niet aan het huilen gemaakt heeft. De vrouw reageert niet echt op de jongen. Ze heeft alleen aandacht voor haar dochter. De jongen gaat dan naar zijn moeder en vertelt haar dat die vrouw (waarop hij wijst naar de vrouw) zegt dat hij het meisje aan het huilen gemaakt heeft, terwijl hij zegt dat hij het meisje niet aan het huilen gemaakt heeft. De moeder reageert door te zeggen dat hij dat tegen die vrouw moet zeggen. De vrouw kijkt naar de jongen en de moeder en ze waarschuwt haar dochter dat ze nog maar één keer van de glijbaan mag. Ondertussen is W. nergens te bekennen. Ook A. is nergens te zien ondanks dat de vrouw toch erg hard schreeuwde. Een aantal minuten na dit voorval loopt W. langs met een grote heggenschaar in zijn hand en zegt 'Werken, werken, he' en hij gaat verder met het knippen van wat takken aan de zijkant van de speeltuin.

Ondanks dat de vrouw erg hard schreeuwde kwamen de toezichthouders niet in actie. Uit de reactie van W. is te herleiden dat hij bezig was onderhoud in de speeltuin. Als hij buiten was tijdens dit voorval moet hij het geschreeuw wel gehoord hebben, maar toch heeft hij niet gereageerd. Het is echter ook mogelijk dat W. in het huisje van de toezichthouder was en daardoor hij het voorval niet gehoord heeft. Hij zou het voorval dan waarschijnlijk wel hebben kunnen zien.

Hieronder volgt een voorbeeld waar de toezichthouder ook niet heeft gereageerd op een opvallende situatie in de speeltuin.

Twee jongens van 13 á 14 jaar oud die eerst voetbalden in de voetbalkooi naast te speeltuin komen nu de speeltuin in. Op dit moment is P. onkruid aan het wieden aan de zijkant van de speeltuin en vanaf zijn plek kan hij de jongens niet binnen zien komen. De twee jongens gaan op een bankje dicht bij het gebied van de naschoolse opvang zitten en spelen met hun voetbal. Een jongen van ongeveer 13 jaar oud loopt naar hen toe en praat wat met de jongens. De twee jongens vragen of hij meedoet met voetballen, waarop hij reageert met: 'Hoe ga je hier voetballen?'. De twee jongens schoppen de voetbal vervolgens tegen de muur met planten aan. Ze schoppen de bal overal tegenaan, ook in de buurt van spelende kinderen. Op deze plek staan redelijk hoge hutjes, waardoor voetballen bijna niet mogelijk is. De toezichthouder is ondertussen nog steeds bezig met onkruid wieden en lijkt niets te merken. Na ongeveer 10 minuten door de speeltuin te hebben gelopen, zijn de jongens weer terug bij dezelfde plek en daar is het op dit moment erg druk. De jongens gaan daar weer staan voetballen. Ze schieten de bal hoog in de lucht en de bal komt neer in een huisje waar veel kinderen spelen. De kinderen schrikken van de bal en duiken weg. Een aantal van de kinderen loopt weg om te voorkomen dat ze geraakt worden en een vader haalt een klein jongetje weg en laat hem ergens anders spelen. De jongens blijven doorgaan met voetballen tot op gegeven moment alle kinderen weg zijn en vervolgens verlaten de jongens de speeltuin.

In dit voorbeeld wordt er niet gereageerd op de jongens ondanks dat zij voor onrust en onveilige situaties zorgen in de speeltuin. P. was op de momenten dat de jongens aan het voetballen waren bezig met onderhoud of zat in het huisje van de toezichthouder. Vanuit het huisje van de toezichthouder moet deze situatie te zien zijn, maar P. reageert niet op de situatie. Het kan natuurlijk zo zijn dat hij niks gehoord of gezien heeft, maar als hij het wel heeft gezien, heeft hij de keuze gemaakt om niet te reageren. De jongens voetbalde in de speeltuin, waren rond de 14 jaar oud en hadden geen begeleider bij zich. Over al deze punten bestaan regels in de speeltuin, maar toch konden de jongens voetballen in de speeltuin zonder hierop te worden aangesproken.

In het laatste voorbeeld reageert de toezichthouder ook niet op de situatie.

Twee jongens van ongeveer 14 jaar oud hebben bij binnenkomst een ijsje gekocht bij toezichthouder. Zij spelen een tijdje achter in de speeltuin en lopen daarna naar de voorkant van de speeltuin. Terwijl ze naar voren lopen, hebben ze harde muziek op staan op hun telefoon. Ze gaan in een huisje met een glijbaan zitten waar twee kleine meisjes aan het spelen zijn. Ondanks de spelende meisje, voetballen de jongens in het huisje met de voetbal die ze hebben meegenomen. Om van de glijbaan af te kunnen, moeten de meisjes door het huisje waar de jongens aan het voetballen zijn. De moeder haalt de meisjes daar weg, omdat het gevaarlijk is zegt ze tegen de meisjes. De jongens hebben nu het huisje voor zichzelf. Na een tijdje met zijn tweeën in het huisje gezeten te hebben, vertrekken de jongens uit de speeltuin.

In het laatste voorbeeld is te zien dat de jongens doen wat ze willen zonder rekening te houden met andere bezoekers. De jongens zijn rond de 14 jaar oud en hebben een bal bij zich. Dit zijn punten waar regels voor gelden in de speeltuin. In het voorbeeld is ook te zien dat de jongens contact hebben gehad met de toezichthouder toen ze een ijsje gingen kopen. Ondanks dat de toezichthouder

weet dat de jongens er zijn en de jongens weten dat er een toezichthouder aanwezig is, voetballen de jongens gewoon in het huisje wat ze volgens de regels niet mogen in de speeltuin.

In de voorbeelden die tot nu toe gepresenteerd zijn, is te zien dat de toezichthouders redelijk streng op de naleving van bepaalde regels letten, terwijl er nauwelijks wordt gelet op de naleving van andere regels. Wanneer de bezoekers de omgeving aantasten wordt er gereageerd door de toezichthouders, maar als de bezoekers voor overlast zorgen bij andere bezoekers komen de toezichthouders nauwelijks in actie. Bij het controleren van de naleving van de regels is duidelijk te zien dat de toezichthouders gebruik maken van tactieken. Door bezig te zijn met onderhoud kunnen ze niet alles en iedereen zien in de speeltuin. Situaties waar ze waarschijnlijk niet op willen reageren, zien ze dus niet omdat ze bezig zijn met onderhoud. Hierdoor 'kunnen' de toezichthouders niet zorgen voor orde en veiligheid in de speeltuin.

Activiteiten

Er worden in de speeltuin haast geen activiteiten georganiseerd voor de bezoekers. De activiteiten die worden georganiseerd in de speeltuin, zijn vaak samen met scholen of andere organisaties en zijn bedoeld voor een specifieke groep zoals schoolkinderen, kinderen van een bepaalde organisatie of de naschoolse opvang. Als bezoekers de speeltuin in komen, zijn er dus geen activiteiten die samen met de toezichthouders gedaan kunnen worden. Ook hier is weer de afstand te zien tussen de toezichthouders en de bezoekers.

Conclusie

Uit de resultaten van de observaties komen een aantal interessante punten naar voren. Ten eerste gaan de toezichthouders het contact met de bezoekers vaak uit te weg. De toezichthouders zijn vooral veel bezig met het onderhouden van de speeltuin en hebben weinig contact met de bezoekers in de speeltuin. Er is alleen op bepaalde momenten interactie tussen toezichthouders en bezoekers, bijvoorbeeld als de bezoekers vragen hebben of als de bezoekers wat willen kopen.

Ten tweede leunen de toezichthouders op hen aanwezigheid voor de veiligheid in de speeltuin. Als de bezoekers de toezichthouders zien, moet dat de bezoekers een veilig gevoel geven en het idee geven dat er op hen gelet wordt. De toezichthouders controleren de bezoekers zelf namelijk niet. Het onderhouden van de speeltuin wordt door de toezichthouders gebruikt als tactiek. Als ze bezig zijn met onderhoud kunnen ze de bezoekers niet zien en/of controleren.

Het derde punt is dat de naleving van de regels die te maken hebben met de omgeving van de speeltuin vaak gecontroleerd worden, terwijl het naleven van de regels die te maken met controle en onderling gedrag tussen bezoekers niet gecontroleerd wordt. Kinderen worden vaak gewaarschuwd als ze aan de planten zitten, maar de bezoekers worden niet gecontroleerd als ze de speeltuin binnenkomen.

Het vierde punt is dat de toezichthouders vaak 'toevallig' de overtredingen zien, terwijl ze bezig zijn met onderhoud. De toezichthouders zijn dus niet opzoek naar overtredingen, maar zien ze vaak toevallig.

Ten slotte worden er nauwelijks activiteiten georganiseerd in de speeltuin. Als er een activiteit georganiseerd wordt, is dat vaak in samenwerkingen met een andere organisatie en meestal niet voor de bezoekers van de speeltuin.

Geconcludeerd kan worden dat de toezichthouders een grote afstand creëren tussen hen en de bezoekers. De toezichthouders houden zich afzijdig van de bezoekers en zijn vooral bezig met wat zij ervaren als hun werk, het onderhouden in de speeltuin.

In de cijfers die gepresenteerd zijn in het hoofdstuk is naar voren gekomen dat de terugkomende bezoeker ontbreekt in deze speeltuin en de vraag die hieruit voortkwam was: 'wat maakt dat de bezoekers zich niet willen of kunnen hechten aan de speeltuin en hoe kan dit patroon verklaard worden?' Het antwoord op deze vraag heeft te maken met de houding van de toezichthouders. Het contact met de ruimte of met de personen in de ruimte wordt onmogelijk gemaakt door de houding en aanwezigheid van de toezichthouder. Bij het zien van de toezichthouder worden de bezoekers direct bewust gemaakt dat zij zich bevinden in een ruimte die niet aan hen toebehoort en dat zij zich horen te houden aan de regels die er gelden. Het creëren van een 'eigen' plekje, wat noodzakelijk is voor het hechten aan een ruimte, wordt moeilijk gemaakt door de duidelijke aanwezigheid van de toezichthouder.

Daarnaast wordt er in de speeltuin ook geen contact gemaakt tussen de personen in de ruimte. De toezichthouders houden zich volledig op afstand van de bezoekers en lijken ook niet te zorgen voor onderling contact tussen bezoekers. De toezichthouders zouden een brugfunctie kunnen vervullen door de bezoekers onderling in contact te brengen en ze op deze manier te laten hechten aan de ruimte, maar ook dit blijkt niet het geval te zijn in de speeltuin.

De onmogelijkheid om zich te kunnen hechten aan de ruimte en het in de weg staan van nieuwe contacten door de toezichthouders zijn de reden dat de terugkomende bezoekers afwezig zijn in speeltuin 'het Oosten'.

De andere vraag die in de cijfers geformuleerd is, 'waarom wordt er door de toezichthouders een ruimtelijke afstand gecreëerd tussen hen en de bezoekers?' komt voort uit het uit de weg gaan van het controleren van de bezoekers door de toezichthouders. Het uit de weg gaan van controle en het vermijden van meer contact dan alleen oogcontact met bezoekers lijkt te maken te hebben met de sociale betekenis die verscholen zit in elkaar kort zien en opmerken. Goffman gaat met zijn theorie van 'civil inattention' in op de sociale betekenis van het zien en opmerken van elkaar in de openbare ruimte. Het concept 'civil inattention' is volgens Goffman veel terug te zien in de openbare ruimte en betekent volgens hem:

'One gives to another enough visual notice to demonstrate that one appreciates that the other is present (and that one admits openly to have seen him), while at the next moment

withdrawing one's attention from him so as to express that he does not constitute a target of special curiosity or design.' (Goffman, 1963, p. 84)

Door een kortstondige beweging van de ogen weet de rest van de aanwezigen dus:

'that he has no reason to suspect the intentions of the others present and no reason to fear the other, be hostile to them, or wish to avoid them (at the same time, in extending this courtesy he automatically opens himself up to alike treatment others present). This demonstrates that he has nothing to fear or avoid in being seen and being seen seeing, and that he is not ashamed of himself or of the place and company in which he finds himself.' (Goffman, 1963, p. 84)

Dus zelfs een kortstondige en vluchtige blik is niet alleen het praktisch zien of gezien worden, maar die korte blik is gevuld met een sociale betekenis waarvan beide partijen ervan uit gaan dat de ander de betekenis van die blik begrijpt.

Volgens Goffman merken twee treinreizigers elkaar op door een blik naar de ander, waarmee de ander wordt geaccepteerd in zijn aanwezigheid. Vervolgens vestigt de treinreiziger de aandacht ergens anders op om te laten merken dat er geen verdere interesse is in de ander. Deze omgangsvorm geeft de mogelijkheid om met een groep onbekenden dichtbij elkaar in een bepaalde ruimte aanwezig te zijn. In de situaties die Goffman beschrijft ontmoeten de voorbijgangers elkaar in een openbare ruimte en kan er gesproken worden van een gelijkwaardige onbekendheid van elkaar. Beide mensen zijn op dat moment treinreizigers en behandelen elkaar ook op gelijkwaardige manier als treinreiziger.

De toezichthouders van speeltuin 'het Oosten' lijken ook gebruik te maken van 'civil inattention'. Zoals hierboven beschreven zien zij de bezoekers en worden zij gezien door de bezoekers. Verder is er weinig contact met de bezoekers. Dit is een opmerkelijke constatering omdat de relatie tussen de bezoekers en toezichthouders verschillend is aan die van de treinreizigers. De toezichthouders hebben de autoriteit om de bezoekers te controleren en dit is ook hun functie. Af en toe waarschuwen de toezichthouders de mensen als ze iets doen wat niet mag in de speeltuin. Echter doen de toezichthouders in veel situaties alsof ze het afwijkende gedrag van de bezoekers niet zien, niet kunnen zien of, als ze het wel zien, vinden ze dat de verantwoordelijkheid voor de kinderen niet bij hen ligt. Het gedrag van de toezichthouder gaat in deze situatie veel verder dan de 'civil inattention' alleen. Er is sprake van het vermijden, het niet willen zien, van bepaald gedrag. Het gaat in deze situatie niet alleen om het opmerken van een persoon en wegstijgen, maar om het opmerken van gedrag van een persoon en wegstijgen. Ondanks dat een persoon iets doet wat niet mag en dit wordt geconstateerd, wordt hier niet altijd iets mee gedaan. Er zit een bepaalde selectiviteit in wanneer wel of niet wordt gereageerd. Er kan in deze situatie eerder gesproken worden van een 'authority inattention'. Bij 'authority inattention' vallen twee elementen samen, namelijk het opmerken van een persoon en het opmerken van gedrag. Hiermee wordt bedoeld dat ondanks zijn functie, de toezichthouder buiten het zien van elkaar weinig interactie heeft met de bezoekers en bij bepaald gedrag van de bezoekers doet alsof hij het niet ziet of niet kan zien.

6. Conclusie en discussie

In deze scriptie is door middel van observaties en interviews onderzocht wat voor invloed controle heeft op het gedrag van de mensen in speeltuin 'Het Oosten'. De hoofdvraag in dit onderzoek is:

Hoe ziet het sociale verkeer in de omheinde speeltuin 'Het Oosten' eruit, welke invloed heeft controle (de aanwezigheid van een toezichthouder, regels en hekken) op dit sociale verkeer en hoe kan dit verklaard worden?

Door gebruik te maken van de tactieken van De Certeau, manoeuvres in het zicht van de 'vijand', was het mogelijk om de reactie van de bezoekers en toezichthouders in speeltuin 'Het Oosten' waar te nemen en te analyseren.

Uit de interviews kunnen een aantal opvallende conclusies worden getrokken. Ten eerste voelen de toezichthouders machteloosheid en frustratie, omdat de bezoekers zich niet houden aan de regels en de toezichthouders zelf steeds meer beperkt worden in hun vrijheid door regels. De toezichthouders hebben de mogelijkheid om de bezoekers te waarschuwen en te straffen, maar niet alle toezichthouders ervaren deze mogelijkheden als oplossing voor de problemen die ze ervaren in de speeltuin. Om ervoor te zorgen dat de bezoekers zich toch gedragen worden er meer regels gemaakt. Maar ook die regels worden weer overtreden, wat leidt tot nog meer frustratie.

Wat ook opvalt aan de regels in de speeltuin is dat de toezichthouders met het opstellen van de regels ervoor zorgen dat de verantwoordelijkheid voor de kinderen in de speeltuin steeds meer bij de bezoekers zelf ligt. De kinderen moeten namelijk altijd een ouder of begeleider bij zich hebben, die ervoor moeten zorgen dat de kinderen zich goed gedragen in de speeltuin. Omdat uit de regels volgt dat de verantwoordelijkheid voor de kinderen bij de bezoekers zelf ligt, kan worden afgeleid dat de toezichthouders zich vooral kunnen bezighouden met het onderhouden van de speeltuin. De toezichthouders stellen echter wel dat zij letten op de kinderen in de speeltuin.

Er is verder geen sprake van disciplineren in speeltuin. Er is meer sprake het selectief controleren van de naleving van de regels. Bij disciplineren is het controleren van de bezoekers (zoals de leeftijdregel), het bestraffen van de bezoekers en het controleren van de naleving van alle regels essentieel, maar niet al deze elementen lijken terug te komen in de speeltuin.

Ook uit de observaties komen een aantal opvallende conclusies naar voren. Zo wordt door de toezichthouders een grote afstand gecreëerd tussen hen en de bezoekers. Behalve het zien van de bezoekers en het gezien worden door de bezoekers, is er nauwelijks interactie tussen de toezichthouders en de bezoekers.

Daarnaast leunen de toezichthouders voor de veiligheid in de speeltuin op hun aanwezigheid in de speeltuin, de regels en de hekken om de speeltuin. De aanwezigheid van de toezichthouder moet ervoor zorgen dat de bezoekers zich veilig voelen in de speeltuin en de bezoekers het idee geven dat er op hen gelet wordt. De toezichthouders controleren de bezoekers zelf niet, maar controleren alleen of de bezoekers bepaalde regels naleven. De regels die te maken hebben met de omgeving

van de speeltuin worden vaak gecontroleerd, terwijl de naleving van de regels die te maken hebben met de bezoekers zelf en de overlast bij andere bezoekers nauwelijks wordt gecontroleerd.

De terugkomende bezoeker ontbreekt in de speeltuin. De reden dat deze groep ontbreekt, heeft mogelijk te maken met het niet kunnen hechten aan de speeltuin. De aanwezigheid van de toezichthouder voorkomt dat de bezoekers het gevoel hebben een 'eigen' plekje te kunnen creëren in de speeltuin, wat nodig is om zich te hechten aan de ruimte. Naast het hechten aan een ruimte, kunnen mensen zich ook hechten aan personen in een ruimte. Om personen te verbinden is iemand nodig die een brugfunctie vervult, door Burt een 'Broker' genoemd (1992, p. 27-30). De toezichthouder zou door zijn functie als aanspreekpunt gemakkelijk deze brugfunctie kunnen vervullen. Echter omdat er nauwelijks contact is tussen de toezichthouders en de bezoekers, is ook geen sprake van het hechten aan andere personen in speeltuin 'Het Oosten'.

Door de regels en de aanwezigheid van de toezichthouder kunnen de bezoekers niet alles doen wat zij ook buiten de speeltuin kunnen doen. Als zij binnen de speeltuin willen doen wat zij zelf willen, zullen de bezoekers door de aanwezigheid van de toezichthouder en regels eerder gebruik moeten maken van tactieken. De tactieken waar de bezoekers gebruik van maken zijn: buiten het zicht van de toezichthouder spelen en de speeltuin verlaten.

In het gedrag van de toezichthouders is te zien dat de nadruk vooral ligt op het zien van en gezien worden door de bezoekers. Volgens Goffman zit in het zien en vervolgens negeren een sociale betekenis, namelijk het uit beleefdheid elkaar negeren, wat 'civil inattention' wordt genoemd (1963, p. 84). Van dit principe lijken de toezichthouders gebruik te maken in de speeltuin. Maar het gaat in de speeltuin niet alleen om het zien van elkaar, zoals dat bij treinreizigers het geval is. Het gaat in de speeltuin ook om het gedrag dat mensen vertonen in elkaars bijzijn. Bij de toezichthouders is geconstateerd dat zij selectief zijn in welke van de regels zij de naleving controleren. De toezichthouders negeren het gedrag van bezoekers dat niet aan de regels voldoet en voor overlast zorgt bij andere bezoekers. De verantwoordelijkheid voor dit gedrag is verschoven naar de ouders en begeleiders. Het gedrag van de bezoekers dat invloed heeft op de netheid van de omgeving controleren zij wel. Er kan in deze context gesproken worden van een 'authority inattention'. Bij 'authority inattention' vallen twee elementen samen, namelijk het opmerken van een persoon en het opmerken van gedrag en het negeren van beide elementen. Van deze tactiek wordt vaak gebruik gemaakt door personen met een autoritaire functie. Hiermee wordt bedoeld dat de toezichthouder, ondanks zijn functie, weinig interactie heeft met de bezoekers en bepaald gedrag van de bezoekers met opzet niet opmerkt. Ondanks zijn autoriteit, kiest de toezichthouder ervoor zich niet te bemoeien met de situatie en de ouders of begeleiders het te laten oplossen.

'Authority inattention' lijkt niet alleen voor te komen in speeltuin 'Het Oosten'. Deze manier van handelen is ook terug te zien in andere autoritaire functies in de openbare ruimte. Denk bijvoorbeeld aan de beveiligers in de tram. Zij staan in de tram en moeten ervoor zorgen dat de mensen zich houden aan de regels in de tram. Ook in de aanwezigheid van de beveiligers doen mensen dingen die volgens de regels niet mogen, maar toch worden zij hier niet altijd op aangesproken. De beveiligers wegen de situatie af voor ze besluiten te handelen.

Alles bij elkaar genomen kan er nu antwoord worden gegeven op de hoofdvraag. Het sociale verkeer in de speeltuin wordt vooral bepaald door de vele regels die er gelden, de aanwezigheid van de toezichthouders en de uitvoering van hun taken. De aanwezigheid en de houding van de toezichthouders maakt dat terugkomende bezoekers ontbreken in speeltuin 'Het Oosten', omdat de toezichthouders de mogelijkheid tot hechten in de weg staan. Er is weinig interactie tussen de toezichthouders en de bezoekers en de bezoekers onderling. De vrijheid van de bezoekers die in de speeltuin komen is beperkt door de vele regels die er gelden. Door de controlemechanismen in de speeltuin maken zowel de toezichthouders als de bezoekers gebruik van tactieken. De bezoekers gaan bijvoorbeeld buiten het zicht van de toezichthouders spelen. De bezoekers zouden altijd willen doen wat zij zelf willen in een ruimte. De Certeau stelt namelijk dat individuen altijd zullen kiezen voor hun eigen interesses en wensen in een ruimte (1978, p. xiii). De toezichthouders maken gebruik van 'authority inattention'. Zij zien bepaald gedrag wel, maar kiezen ervoor om dit gedrag te negeren.

In dit onderzoek is het gedrag van de toezichthouders in speeltuin 'Het Oosten' beschreven. Bij het analyseren van dit gedrag zijn tactieken geïdentificeerd die niet alleen te zien zijn bij deze toezichthouders. Veel ordehandhavers, zoals docenten, politieagenten en leidinggevende in bedrijven maken ook gebruik van 'authority inattention'. Bij 'authority inattention' gaat het om een combinatie van frustratie, ontwijken en arbitrair ingrijpen. De verklaring voor het gebruik van deze tactiek in orde handhavende functies is de discrepantie die tot uiting komt in een werkelijk verlangen naar de theoretische situatie van volledige controle dat tegenover de praktische, menselijke uitvoering van handhaving – waarin het persoonlijke verlangen om in een ruimte te doen wat je zelf wilt meespeelt – staat. De Certeau stelt dat mensen altijd willen doen wat zij zelf willen in een ruimte en dat geldt niet alleen voor de bezoekers van een ruimte, maar ook voor de werkende in die ruimte. Als ordehandhaver ben je de schakel tussen theoretische regels en de praktische, emotionele uitwerking ervan op mensen. Hierbij maakt de ordehandhaver zelf de keuze of hij de regels handhaaft of doet wat hij zelf wil bij het controleren van regels en het uitvoeren van zijn werkzaamheden. In deze situaties kan het belang van de medewerker (ordehandhaver) anders zijn dan het belang van het mens als individu, wat het handelen van de medewerker kan beïnvloeden. De maatschappelijke verspreiding van dit fenomeen en de invloed die het heeft op de controle en de aanwezigheid in een ruimte maakt 'authority inattention' en tactieken in het algemeen zowel maatschappelijk als wetenschappelijk sociologisch relevant en van belang om verder te onderzoeken.

'Authority inattention' maakt duidelijk dat personen met autoritaire functies in de openbare ruimte op bepaalde momenten ervoor kiezen om bepaald gedrag te negeren. Dit is opvallend, omdat zij juist moeten zorgen voor controle en regulering in de openbare ruimte. Vanuit de sociologische theorie is de 'authority inattention' naar voren komen. Deze theorie haakt ook in op sociaal-psychologische literatuur die vergelijkbare processen omschrijft als 'approach-avoidance conflict' (Lewin, 1936 en Miller, 1959, uit Townsend & Busemeyer, 1989, p. 109-110). Een 'approach-avoidance conflict' vindt plaats wanneer een doel of gebeurtenis zowel positieve als negatieve effecten kan hebben die samen een conflict creëren, omdat het individu een keuze moet maken. Zowel de 'authority inattention' als de 'approach-avoidance conflict' verklaren niet wat de reden is dat de toezichthouders ervoor kiezen om gedrag te negeren, behalve dan dat de negatieve effecten in bepaalde situaties zwaarder wegen dan de positieve effecten. In de toekomst kan onderzoek zich onder meer richten op het zoeken naar verklaringen voor vermijdingsgedrag in autoritaire functies om de uitwerking van de rol als

toezichthouder op mensen in de openbare ruimte nog meer inzichtelijk te maken. Er kan dan ingegaan worden op de vraag in hoeverre toezichthouders zorgen voor een 'veiligere' openbare ruimte.

De tactieken die naar voren komen in het onderzoek maken duidelijk dat individuen altijd proberen te doen wat zij willen in een ruimte. Als het hen moeilijk gemaakt wordt door regels in de ruimte zullen de individuen op verschillende manieren daar onderuit proberen te komen of de ruimte verlaten. In dit onderzoek komt namelijk naar voren dat in een volledig gecontroleerde ruimte zonder enige vrijheid mensen minder snel terugkomen naar die ruimte als dat niet nodig is. Om mensen toch terug te laten komen naar een ruimte is het hechten aan een ruimte of aan personen in een ruimte noodzakelijk. Het is daarom interessant om onderzoek te doen naar de manier waarop en redenen waarom mensen hechten aan een ruimte en hoe ze daarbij gebruik maken van tactieken. In dat onderzoek kan namelijk verklaard worden waarom mensen terugkomen naar een ruimte en of regulering belangrijk is bij het creëren van een veilig gevoel in een ruimte, het gevoel waar tegenwoordig zo vaak naar wordt gezocht.

Reflecterende op het onderzoeksproces was het beter geweest de onderzoeksperiode te verlengen en consequenter uit te voeren. In dit onderzoek is dertien dagen geobserveerd op verschillende tijden en dagen waardoor er wel een volledig beeld van de situatie in de speeltuin verkregen is, maar waardoor het moeilijk is expliciete uitspraken te doen over de continuïteit van het bezoek in de speeltuin.

Ook zouden de leeftijdsgroepen aangepast moeten worden aan de leeftijdsregel in de speeltuin. Door het indelen van de leeftijdscategorieën parallel aan de regels van de speeltuin te laten lopen zou dat een duidelijker beeld per leeftijdscategorie opleveren op het gebied van gedrag dat wel of niet volgens de regels is.

Ten slotte zou bij het reproduceren van dit onderzoek het opnemen van de observaties met opnameapparatuur zorgen voor meer en uitvoeriger materiaal, waardoor de observaties gedetailleerder in het onderzoek opgenomen zouden kunnen worden.

7. Literatuurlijst

Blokland, T. (2009). Oog voor elkaar. Veiligheidsbeleving en sociale controle in de grote stad. Amsterdam: Amsterdam University Press.

Blokland, T. & Soenen, R. (2004). Veilig met de tram. Een etnografisch perspectief op veiligheid in het openbaar vervoer *Beleid en Maatschappij*, 31(3), p. 173-184.

Boonstra, N., & Hermens, N. (2009). Niet welkom op het plein: Veilige speelpleinen sluiten ook groepen uit. In H. Boutellier, N. Boonstra, & M. Ham, *Omstreden ruimte: Over de organisatie van spontaniteit en veiligheid* (pp. 33-48). Amsterdam: Van Genneep.

Boutellier, H., (2009). De veiligheidsutopie. Over vitaliteit, bescherming en burgerschap. forumgesprekken, Katholieke Universiteit Leuven.

Boutellier, H. (2005). Meer dan veilig; over bestuur, bescherming en burgerschap. Den Haag: Boom Juridische uitgevers (oratie).

Burt, R.S. (1992), *Structural Holes: The Social Structure of Competition*, Cambridge, Harvard University Press.

De Certeau, M. (1984). *The practice of everyday life*. California: University of California Press.

Elias, N. (1978) *What Is Sociology?* New York: Columbia University Press.

Engbersen, G., Snel, E. & Weltevrede, A. (2005). In *Sociale herovering in Amsterdam en Rotterdam: Een verhaal over twee wijken*. WRR-rapport, Erasmus Universiteit Rotterdam/Universiteit Twente.

Emirbayer, M. (1997) Manifesto for a relational sociology. *American Journal of Sociology*, 103 (2), p. 281-317.

Foucault, M. (1989). *Discipline, Toezicht en Straf. De geboorte van de gevangenis*. Groningen: Historische Uitgeverij.

Goffman, E. (1963). *Behavior in public places: Notes on the social organization of gatherings*. New York: Free Press.

Granovetter, M. (1973). The Strength of Weak Ties. *American Journal of Sociology*, 78 (6), p. 1360-1380.

Hajer, M. & Reijndorp A. (2002). *In Search of a New Public Domain*. Rotterdam: NAI Publishers.

Lewin, K. (1936). *Principles of topological psychology*. New York: Wiley.

Lofland, L. (1998). *The Public Realm: Exploring the City's Quintessential Social Territory*. US: Transaction Publishers.

Melik, R., van. (2008). *Changing public Space, The recent development of Dutch city squares*. Utrecht: Geo Media.

Miller, N. E. (1959) "Liberalization of Basic S-R Concepts: Extensions to Conflict Behavior Motivation and Social Learning." In S. KOCH (ed.), *Psychology: A Study of a Science*. Vol. 2. New York: McGraw-Hill.

Opstelten, I. (1 juli 2013) *Kamerbrief: Samenhang in toezicht en handhaving in de openbare ruimte*. Directoraat-Generaal Rechtspleging en Rechtshandhaving Directie Rechtsbestel, SBA.

Simmel, G. (1950 [1917]). *The Sociology of Georg Simmel*. Glencoe, Ill.: Free Press.

Townsend, J. T., & Busemeyer, J. R. (1989). Approach-Avoidance: Return to dynamic decision behavior. In Chizuko Izawa (Ed.), *Current Issues in Cognitive Processes: The Tulane Flowerree Symposium on Cognition*. Hillsdale, NJ: Erlbaum Associates.

9. Bijlage 2

De plattegrond van speeltuin 'Het Oosten'

