

Transnationale gerichtheid: van netwerken tot integratie

Een sociologisch onderzoek naar sociaal kapitaal, transnationaal sociaal kapitaal, transnationale activiteiten en structurele integratie van Antilliaanse vrouwen in Rotterdam

Voorwoord

Dit onderzoek heb ik uitgevoerd ter afsluiting van mijn opleiding sociologie aan de Erasmus Universiteit Rotterdam. De afstudeerperiode is voor mij spannende tijd geweest waarin ik veel heb geleerd.

In dit voorwoord wil ik een aantal mensen bedanken die het mede mogelijk hebben gemaakt om het onderzoek uit te voeren en de scriptie te schrijven.

Allereerst wil ik de vrouwen bedanken die mee hebben gedaan aan dit onderzoek, zonder hun openheid had ik niet zo'n duidelijk beeld kunnen vormen van Antilliaanse vrouwen in Rotterdam. Het zoeken naar respondenten was een opgave op zich.

Caroline Beaujon was voor hierbij voor mij een grote hulp, de eerste contacten zijn via haar verlopen en ik wil haar hiervoor bedanken.

Mijn moeder wil ik bedanken voor al haar steun en het vertrouwen dat zij gedurende al mijn studiejaren in mij heeft gehad. Zowel in vrolijke als in drukke tijden was ze er altijd voor mij. Mijn vriend wil ik bedanken voor zijn onaflatende inzet, zijn enthousiasmering en natuurlijk de praktische hulp zoals het keer op keer nakijken van mijn hoofdstukken.

Daarnaast wil ik een woord van dank richten tot Marguerite van den Berg voor het nakijken van mijn hoofdstukken en het mogen gebruiken van haar vragenlijst. Ik heb mede door de vragenlijst veel inzicht verkregen in de positie van de vrouwen.

Godfried Engbersen wil ik graag bedanken voor zijn begeleiding, suggesties en heldere inzichten. Deze hebben mij zeer geholpen bij het doen van het onderzoek en het schrijven van de scriptie.

Suzanne van der Bor,
Den Haag, 18 augustus 2005.

Inhoud

1	Inleiding.....	3
2	Migratie, cultuuraspecten en de maatschappelijke positie van Antilliaanse vrouwen.....	6
1	Inleiding.....	6
2	Migratie	6
3	Kenmerken van de Antilliaanse cultuur	7
4	Maatschappelijke positie van Antilliaanse en autochtone vrouwen.....	10
5	Conclusies.....	18
3	Structurele integratie, sociaal kapitaal en transnationale gerichtheid.....	19
1	Inleiding.....	19
2	Structurele integratie	20
3	Sociaal kapitaal.....	21
4	Transnationale gerichtheid	25
5	Conclusies.....	30
4	Onderzoeksopzet.....	32
1	Inleiding.....	32
2	Intensief onderzoek	32
3	Analyse	38
5	Empirische bevindingen I: (transnationaal) sociaal kapitaal	39
1	Inleiding.....	39
2	Netwerken van werkende en/of studerende en werkloze vrouwen	39
3	Sociaal kapitaal van werkende en/of studerende en werkloze vrouwen	41
4	Transnationaal sociaal kapitaal bij werkende en/of studerende en werkloze vrouwen	46
5	Conclusies.....	51
6	Empirische bevindingen II: transnationale activiteiten	53
1	Inleiding.....	53
2	Alledaagse economische activiteiten.....	53
3	Politieke activiteiten	54
4	Sociaal-culturele activiteiten in het herkomstland	55
5	Sociaal culturele activiteiten in het gastland	56
6	Conclusies.....	57
7	Samenvatting empirische bevindingen.....	57
8	Ideaaltypische indeling.....	59
7	Conclusies.....	60
1	Inleiding.....	60
2	Beantwoording onderzoeksvragen	60
3	Beantwoording probleemstellingen.....	62
	Literatuur.....	64
	Bijlagen.....	69

1 Inleiding

De commissie PaVem introduceerde onlangs de participatieagenda 2010 waarin afspraken staan vermeld van bedrijven en maatschappelijke organisaties; met als doel het bevorderen van de participatie en integratie van vrouwen uit etnische minderheden in Nederland. Volgens dit rapport bevindt de helft van deze vrouwen zich in een kansarme situatie, zij spreken geen Nederlands, blijven vooral thuis en zijn economisch niet zelfstandig (Rosenmöller et al,2005:7). Toch bestaat veel variatie in de sociaal economische positie als minderheidsgroepen onderling worden vergeleken. Antillianen¹ zijn een bevolkingsgroep die een gedifferentieerd beeld vertonen op het gebied van hun sociaal-economische positie. Binnen deze groep is naast de hierboven beschreven kansarme vrouwen ook een groep herkenbaar die een opleiding heeft die hoger is dan of gelijk is aan MBO, werkt en het relatief goed heeft. (Van Hulst,1994:89) (Beaujon,2005:114) Onderlinge verplichtingen en verwachtingen ten aanzien van hulp zijn een belangrijk aspect binnen families van de Antilliaanse cultuur. (Beaujon, 2005:114) Over het bieden en ontvangen van hulp van Antillianen van en naar de Nederlandse Antillen is tot op heden weinig wetenschappelijke literatuur geschreven. Dit is een van de aanleidingen geweest om dit onderzoek uit te voeren. Culturele aspecten maken daarnaast de Antillianen als groep interessant om te verkennen.

Een bestaande gezinsstructuur op de Antillen is matrifocaliteit. Ook in Nederland komen alleenstaande Antilliaanse vrouwen voor. Vanuit de principes van matrifocaliteit kan de verwachting ontstaan dat (alleenstaande) Antilliaanse vrouwen deelnemen aan het kerninstituut arbeid om voor voldoende inkomen te zorgen. Mede hierdoor is gekozen om het onderzoek te richten op vrouwen uit de Antilliaanse cultuur in plaats van uit een andere migrantengroep, en zijn mannen niet bij het onderzoek betrokken. Een andere belangrijke factor is dat uit de literatuur blijkt dat vrouwen op de Antillen onderling netwerken onderhouden, en dat bij vrouwen uit de lagere sociaal-economische klasse een dergelijk netwerk zelfs van belang zijn om te kunnen overleven.

Halpern (2005:251) meent dat sociaal kapitaal een positief effect heeft op de economische successen van een individu. Sociaal kapitaal en netwerken maken een belangrijk onderdeel uit van dit onderzoek. Waarbij het onderzoek zich richt op

¹ De Nederlandse Antillen bestaan uit de Benedenwindse eilanden Bonaire, Curaçao en de bovenwindse eilanden St. Maarten, St. Eustatius en Saba. Bewoners van deze eilanden worden in de literatuur aangeduid als één bevolkingsgroep. Migranten afkomstig van deze eilanden worden gezien als Antillianen. In dit onderzoek is geen onderscheid gemaakt van welk eiland deze vrouwen afkomstig zijn, gemakshalve worden migranten afkomstig van bovenstaande eilanden Antillianen genoemd.

nationale netwerken maar ook op transnationale netwerken, aangezien uit de literatuur blijkt dat onder migranten grensoverschrijdende netwerken worden onderhouden. (Aranda,2003:614) Deze eerder beschreven subgroepen binnen de Antilliaanse cultuur maken een vergelijking mogelijk betreffende de hier boven beschreven onderwerpen tussen werkende en/of studerende en werkloze vrouwen. Binnen migrantennetwerken wordt grensoverschrijdend hulp geboden. (Staring,1999:83) In dit onderzoek wordt dit laatste, samen met transnationale zorg “transnationaal sociaal kapitaal” genoemd om aan te geven dat deze hulp niet is ingedeeld bij sociaal kapitaal.

Bovenstaande heeft geleid tot de eerste probleemstelling:

“Wat is de rol van (transnationaal) sociaal kapitaal voor de maatschappelijke positie van Antilliaanse vrouwen?”

Om hierover inzichten te verwerven is een literatuuronderzoek uitgevoerd. Hieruit blijkt dat nog onvoldoende inzichten beschreven zijn over grensoverschrijdende hulp die Antillianen bieden en ontvangen om de eerste probleemstelling te kunnen beantwoorden. Dit is één van de aanleidingen geweest om een onderzoek te starten en dit gebied te verkennen. In dit onderzoek is geïnventariseerd of Antilliaanse vrouwen na migratie transnationale zorg verlenen, of zij hulp vanuit de Antillen blijven ontvangen en of zij hulp bieden aan familie of vrienden op de Antillen. Daarnaast is het sociaal kapitaal in Nederland van de vrouwen geïnventariseerd. Aandacht is besteed aan het bieden en ontvangen van (grensoverschrijdende) hulp op de maatschappelijke positie van de Antilliaanse vrouwen en de verschillen op dit vlak tussen werkende of studerende en werkloze vrouwen.

Over transnationale gerichtheid bestaan twee veronderstellingen. De eerste veronderstelling is dat sterke transnationale gerichtheid een gebrekkige integratie in Nederland als gevolg kan hebben, een ander standpunt is dat een sterke transnationale gerichtheid niet hoeft te leiden tot een slechte integratie in Nederland. (Engbersen et al,2003:11) In dit onderzoek worden transnationaal sociaal kapitaal en transnationale activiteiten gezien als onderdeel van transnationale gerichtheid. Bovenstaande veronderstellingen zijn de aanleiding geweest tot het formuleren van de tweede probleemstelling van dit onderzoek:

“Vormt het ondernemen van transnationale activiteiten of het bieden en ontvangen van transnationaal sociaal kapitaal, een belemmering voor de structurele integratie van Antilliaanse vrouwen in Rotterdam?”

Om deze vraag te kunnen beantwoorden is na een literatuuronderzoek een intensief onderzoek uitgevoerd. Middels interviews zijn empirische gegevens verzameld bij de groep werkende en of studerende en de groep werkloze vrouwen. Dit onderzoek is uitgevoerd in Rotterdam omdat de meeste Antillianen zich na migratie in deze stad vestigen. (CBS) Tevens heeft deze stad een Universiteit en Hogescholen waar ook studenten uit de Antillen kunnen studeren en zich daar kunnen vestigen door de aanwezigheid van studentenkamers.

Deze scriptie is vervolgens als volgt opgebouwd. Hoofdstuk 2 schetst een beeld van Antillianen in Nederland. Na migratiemotieven en culturele aspecten volgt de

maatschappelijke positie van Antilliaanse vrouwen. In hoofdstuk 3 is aandacht besteed aan definities en belangrijke inzichten en zijn begrippen toegelicht die in het onderzoek zijn gebruikt. De onderzoeksopzet is het hoofdonderwerp van hoofdstuk vier: dit hoofdstuk geeft de probleemstellingen en de onderzoeksvragen weer en beschrijft tevens de onderzoekspopulatie. De empirische bevindingen zijn opgedeeld in twee hoofdstukken en zijn weergegeven in hoofdstukken vijf en zes, waarna hoofdstuk zeven de belangrijkste conclusies weergeeft van het onderzoek en de probleemstellingen beantwoordt.

2 Migratie, cultuuraspecten en de maatschappelijke positie van Antilliaanse vrouwen

1 Inleiding

In dit hoofdstuk wordt een algemeen beeld geschetst van Antillianen in Nederland. Het doel hiervan is het bieden van inzichten over de verschillen die binnen de groep Antillianen bestaan op het vlak van hun maatschappelijke positie. Antillianen uit verschillende sociaal-economische posities met verschillende migratiemotieven zijn naar Nederland gekomen, hetgeen heeft geresulteerd in een gedifferentieerd beeld van Antillianen in Nederland. Een tweedeling is zichtbaar tussen Antillianen die zich goed kunnen redden in Nederland en een groep kansarme Antillianen. Na het beschrijven van culturele aspecten is de deelname van Antilliaanse vrouwen aan de kerninstituties arbeid en onderwijs beschreven. Dit staat beschreven om een beeld te tonen van de maatschappelijke positie van Antilliaanse vrouwen in Nederland.

2 Migratie

Migratiegeschiedenis en migratiemotieven

Binnen de migratie van Antillianen is een aantal golven te herkennen vanaf de jaren '60 tot nu. Vanouds is de "blanke elite" vanuit de Antillen naar Nederland gekomen om te studeren, deze zijn opgevolgd door studenten die een studiebeurs kregen, ook wel bursalen genoemd. In de jaren '60 is de migratie naar Nederland toegenomen als gevolg van werving van Antilliaanse arbeidskrachten door Nederlandse bedrijven. Toen deze werving stopte kwamen ook "spontane" Antillianen naar Nederland mede door een actieve emigratiepolitiek van de Antilliaanse overheid. In de jaren '70 is de migratie van samenstelling veranderd in spontane migratie van gezinnen, hierdoor nam het aantal laaggeschoolde Curaçaose vrouwen toe in Nederland (Van San,1998:48), (Olton,1994:7), (Van Hulst,1994: 84-86). Door het sluiten van Shell raffinaderijen op de Antillen en hierdoor toegenomen werkloosheid in de jaren 80, is in Nederland een nieuwe categorie Antillianen gemigreerd, namelijk die uit de sociaal economische lagere klasse. Deze groep wordt omschreven als; jongeren met een lage opleiding die zonder ouders naar Nederland kwamen en ongehuwde/alleenstaande moeders (Olton,1994:7). Deze groep Antillianen is te omschrijven als een groep met een gebrekkige beheersing van de Nederlandse taal, een zeer lage scholing en veel minder ervaring met Nederlanders dan de bursalen. Deze groep is gearriveerd in een periode met ongunstige ontwikkelingen op de Nederlandse markt (Van San,1998:49). Een hoge werkloosheid van Antillianen is daarvan in de jaren '80 het gevolg. Vooral onder de jonge Antillianen had 80% van de mannen en 50% van de vrouwen in die periode geen baan (Van Hulst,1994:87). Door de komst van verschillende groepen met verschillende sociaal-economische posities is vanaf de jaren 80 bij de sociaal-economische positie, arbeidsmarktparticipatie en gerealiseerd opleidingsniveau een duidelijke tweedeling is te herkennen. Eén categorie van de Antillianen heeft het

relatief goed; deze groep bestaat vooral uit werkenden. De andere categorie is gekenmerkt door minder welgestelde Antillianen, ook wel de volksklasse genoemd. Deze Antillianen hebben het in financieel opzicht moeilijker vergeleken met vergelijkbare categorieën in andere bevolkingsgroepen (ibidem:89).

Migratiemotieven van Antilliaanse vrouwen

De meeste vrouwen zijn naar Nederland gemigreerd om economische en sociale redenen: problemen met de huisvesting, geen zelfstandigheid door noodzakelijke inwoning, problematische familiebetrekkingen, gebrek aan medische voorziening en een goede opleiding voor zichzelf en de kinderen (Van Hulst,1994:94). Het ontvluchten van relatieproblemen en de wens een eigen leven op te kunnen bouwen zonder directe aanwezigheid en bemoeienis van familie (sociale controle) wordt door alleenstaande Antilliaanse vrouwen als belangrijke migratiemotieven genoemd (Olton,1994: 9-15), (Van Dijke et al,1990:289). Dat Antilliaanse vrouwen zelf redenen hebben te migreren blijkt ook wel uit het feit dat Nederland de laatste jaren meer Antilliaanse vrouwen heeft ontvangen dan mannen. In de periode 1996 tot 2005 is het aantal Antillianen toegenomen. Uit cijfers blijkt dat meer Antilliaanse vrouwen dan Antilliaanse mannen zich hebben gevestigd in Nederland.

3 Kenmerken van de Antilliaanse cultuur

Gezinssamenstelling, matrifocaliteit

Naast huishoudens die gebaseerd zijn op het patroon van het kerngezin, met vader, moeder en kinderen, zijn er veel alleenstaande eenoudergezinnen. Kenmerkend hierbij is de “matrifocale” gezinsstructuur (Beaujon,2005:9). Dit type huishouden komt vooral voor binnen de lagere sociaal economische klasse (Van Dijke et al,1990:171). Een matrifocaal gezin bestaat uit moeder, kinderen en een eventuele vader. De vader is vaak afwezig. Mede doordat de vader vaak afwezig is, is de moeder het stabiele centrum van het gezin. De vader of man onderhoudt niet of niet volledig het gezin, de moeder is vrijwel altijd de kostwinner van het gezin. De moeder/kindeenheid kan volledig op zichzelf worden gezien. De band tussen de moeder en kind is veel sterker dan de band tussen de vader en de kinderen en tenslotte zijn de banden met de verwanten aan moeders kant hechter dan die met verwanten aan vaders kant. (Van Dijke et al,1990:171), (Van San,1994:61). De vader is veel afwezig en houdt zich niet actief bezig met de opvoeding van de kinderen. Veel mannen hebben volgens Beaujon (2005: 9) één of meerdere relaties en hebben vaak meerdere buitenechtelijke kinderen. In 2003 was gemiddeld 60% van Antilliaanse gezinnen een éénoudergezin. In totaal zijn er in Nederland 13.000 Antilliaanse vrouwen moeder in een eenoudergezin. (CBS)

Een verklaring voor het grote aantal eenoudergezinnen is dat moederschap op de Antillen van groot belang is. Een vrouw is niet compleet als zij geen kinderen heeft. Het krijgen van een kind kan verschillende functies vervullen voor Antilliaanse vrouwen.

Moederschap is een mogelijkheid om status te verwerven, omdat men het krijgen van een kind op de Antillen in de lagere sociaal economische klasse ziet als de overgang van de jeugd naar de volwassenheid van de moeder (Van Dijke et al,1990: 134-140). Voor vrouwen uit lagere sociaal-economische klasse is dit vaak de enige manier waardoor zij respect en status kunnen krijgen. (Van San,1998:67). Het belangrijkste is of een vrouw moeder is. Of dat ideaal wordt bereikt binnen een vaste relatie is van minder belang. (Van San,1998:67), (Van Dijke et al,1990:166) Bij Antilliaanse meisjes is ten opzichte van 2002 een stijging waarneembaar in het totaal aantal tienerzwangerschappen (Beaujon,2005:14).

Het feit of de vrouw een alleenstaand eenoudergezin vormt is van belang voor de maatschappelijke positie van Antilliaanse vrouwen. Omdat, ten 1^e, de vrouw niet terug kan vallen op een partner die haar financieel ondersteunt, ten 2^e, beïnvloed het de structurele integratie op het gebied van arbeid omdat de vrouwen moeten werken om in het levensonderhoud te kunnen voorzien of afhankelijk worden van een uitkering.

Hulpbronnen op de Antillen en in Nederland

Tijdens het literatuuronderzoek is geen informatie gevonden over hulpbronnen van werkende en of studerende Antilliaanse vrouwen. Wetenschappelijke literatuur is wel beschikbaar over hulpbronnen van vrouwen op de Antillen en in Nederland. Deze informatie is algemeen en/of gericht op “alleenstaande” Antilliaanse vrouwen. Ondanks dat geen vergelijking kan worden gemaakt tussen werkende en of studerende en werkloze vrouwen is gekozen een beeld te schetsen van vormen van hulp die vrouwen op de Antillen en in Nederland kunnen aanspreken. Het verduidelijkt de maatschappelijke positie van Antilliaanse alleenstaande vrouwen in Nederland. Voor deze ‘alleenstaande’ moeders uit de lagere sociaal-economische klasse vormen netwerken op de Antillen bronnen van immateriële en materiële steun. Deze vrouwen worden ondersteund door vrouwelijke familieleden of vriendinnen. (Van Dijke et al:1990;95-96), (San:1998;74). Vaak wonen Antillianen in een huishoudgroep waarin soms wel vier generaties vertegenwoordigd zijn. Het samenwonen van generaties zorgt ervoor dat de kosten van huisvesting, elektriciteit en water gedeeld worden (Van Dijke et al:1990;95-96). Ook kunnen inwonende familieleden, zoals oma of tante, helpen in de huishouding en bij het opvoeden en verzorgen van kinderen (Beaujon,2005:120). Samenwonen is bij Antillianen iets vanzelfsprekends, dit geldt voor zowel de Antillen als Nederland. Bij problemen in de thuissituatie, zoals sociaal-economische problemen, worden kinderen vaak als pleegkinderen ondergebracht bij familie. (ibidem:120)

Antillianen voelen zich verantwoordelijk voor de familie. Bij deze familienetwerken is sprake van verwachtingen en verplichtingen als het gaat om hulp. Er kunnen dan ook grote conflicten ontstaan als men geen hulp biedt aan familie wanneer dat nodig is (ibidem:136).

In Nederland zijn alleenstaande moeders minder in staat economisch zelfstandig te zijn dan moeders met partner. Deze vrouwen die niet in staat zijn zich zelf te onderhouden hebben in Nederland slechts recht op 70% van het minimuminkomen (Ypeij,2004:381). Armoede is onder Nederlandse moeders volgens Ypeij (2004:383)

dan ook een serieus probleem, mede doordat publieke voorzieningen (zoals kinderopvang) om arbeid met zorg te combineren schaars zijn. Naast de schaarste van kinderopvang betekent professionele kinderopvang extra kosten voor deze vrouwen. In Nederland is het sociaal kapitaal anders voor Antilliaanse vrouwen dan op de Antillen. De steun die zij op de Antillen gewend zijn valt in Nederland weg. Dit komt onder andere door de grote afstanden en de ongunstige sociaal-economische positie waarin zij verkeren (Beaujon,2005:12). Vooral alleenstaande Antilliaanse vrouwen zijn in Nederland vaak zelfstandig gaan wonen. Door het wegvallen van het netwerk bevinden veel Antillianen zich in een sociaal isolement. Met de migratie zijn de families gespreid gaan wonen en zijn de netwerken in Nederland kleiner van omvang (Hulst,1997:153).

Een tweede verschil in sociaal kapitaal is dat men minder geneigd is elkaar te helpen, dit komt door de sociaal-economische situatie waarin men zich bevindt. Het bieden van hulp kan dan betekenen dat zij er zelf op achteruit gaan (Beaujon,2005:135). Bijvoorbeeld het 'inwonen' kan voor mensen met een uitkering een korting op de uitkering als gevolg hebben (ibidem:115). Hulpverleners betekent dan vaak er op achteruitgaan.

Voor alleenstaande Antilliaanse vrouwen met een slechte economische positie geldt vaak dat andere vrouwen uit de netwerken zich in dezelfde situatie bevinden. Ook zij hebben meestal een zwakke sociaal-economische positie en kunnen niet van huis weg vanwege te hoge reiskosten en bijvoorbeeld gebrek aan kinderopvang (Van Dijke et al,1990:119). Van Dijke laat zien (1990;103) dat weinig Antilliaanse (alleenstaande) vrouwen directe materiële steun krijgen van familie, men heeft ook weinig geld om elkaar te bezoeken. Als er wel materiële steun wordt verleend is dit in de vorm van bijvoorbeeld kinderopvang of hulp bij het huishouden. Financiële steun komt weinig voor. Emotionele steun die niet afhankelijk is van afstand, zoals blijkt uit onderzoek van komt deze steun voor bij die vrouwen goede contacten hebben met familie. Vooral psychische en emotionele steun wordt verleend (Van Dijke et al,1990:103).

Hulp na migratie in Nederland en transnationale activiteiten

Pas gemigreerde Antillianen worden meestal opgevangen door familieleden of vrienden. Belangrijk zijn hierbij de verwachtingen en verplichtingen in de Antilliaanse cultuur rond onderlinge hulp (Hulst,1997:152). Op de Antillen zijn familienetwerken belangrijke bronnen van ondersteuning. Zo kan men hulp krijgen bij financiële, emotionele, huisvestings- en kinderopvangproblemen. In Nederland kan het onderhouden van transnationale banden met het familienetwerk goed van pas komen. Volgens Van Hulst laten veel vrouwen met kinderen hun moeder of ander familielid overkomen naar Nederland zodat zij kunnen helpen om bijvoorbeeld op de kinderen te passen. Naast inwoning bij familieleden of vrienden wordt ook dit als vanzelfsprekend ervaren door deze vrouwen (Van Hulst,1997:160).

Volgens Van Hulst (2003: 42) vinden Antillianen na aankomst in Nederland vooral ondersteuning in de familienetwerken. Netwerken zijn echter volgens deze auteur aan erosie onderhevig. Door beperkingen in de sociale zekerheid kunnen Antillianen die over onvoldoende inkomen beschikken weinig hulp bieden zonder er zelf teveel financieel op achteruit te gaan. Als het bieden van steun minimaal is (door gebrek aan geld, schulden, kortingen, en ruimtegebrek na inwoning), ontstaan vaak teleurstelling,

spanning, conflicten en breuken. Volgens Van Hulst (2003:43) gebeurt dit op grote schaal en kan dit zorgen voor uitholling van de sociale cohesie binnen de familie. Het gevolg hiervan kan zijn dat netwerken uiteen vallen waardoor gezinnen en individuen geïsoleerd raken.

Transnationale activiteiten

Binnen transnationale activiteiten is volgens Engbersen et al.(2003:35) een onderverdeling te maken tussen; alledaagse economische activiteiten, professionele economische activiteiten, politieke activiteiten en sociaal-culturele activiteiten. Uit dit onderzoek van Engbersen et al. (2003:35) blijkt dat Antillianen actief zijn in het ondernemen van transnationale activiteiten. Deze onderzoeksresultaten tonen aan dat Antillianen transnationale activiteiten ondernemen. Er zijn geen cijfers beschikbaar van Antilliaanse vrouwen en de eventueel transnationale activiteiten die zij ondernemen. Dit leidt tot de onderzoeksvragen of Antilliaanse vrouwen in Rotterdam transnationale activiteiten ondernemen en wat de verschillen zijn tussen werkende en of studerende en werkloze vrouwen op dit vlak. Hierover is tijdens het onderzoek relevante informatie verzameld.

4 Maatschappelijke positie van Antilliaanse en autochtone vrouwen

Inleiding

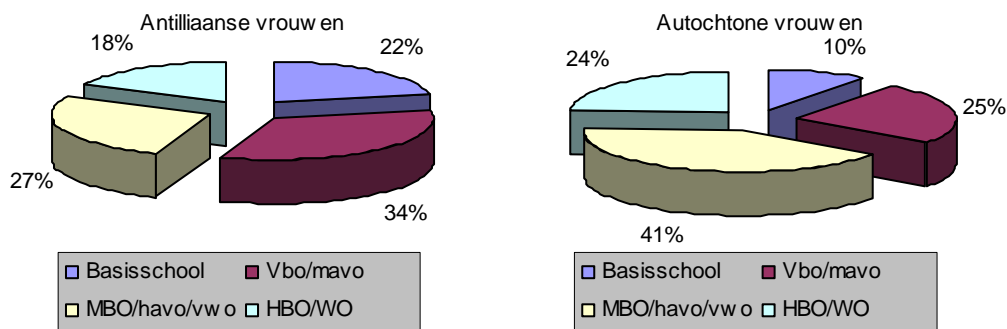
Deze paragraaf beschrijft de maatschappelijke positie van Antilliaanse vrouwen in Nederland door het schetsen van het gerealiseerde opleidingsniveau en de deelname aan arbeid. Gebaseerd op de definitie van Dagevos (2001:13) omvat structurele integratie in dit onderzoek: “Het deelnemen van migranten aan kerninstituties zoals het onderwijs en arbeid”.

Gerealiseerd opleidingsniveau van Antilliaanse en autochtone vrouwen

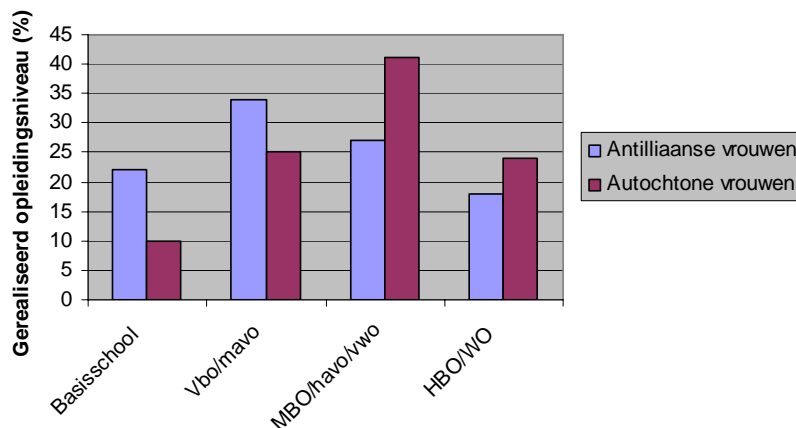
Volgens Engbersen & Gabriëls (1995:119) is onderwijs van belang voor de sociale integratie in de samenleving. Doordat de taal wordt aangeleerd, en kwalificaties worden overgedragen zoals normen en waarden en de mogelijkheid ontstaat sociale netwerken te creëren, worden leerlingen/studenten beter voorbereid op deelname in de Nederlandse samenleving.

In dit hoofdstuk staat het gerealiseerde opleidingsniveau van Antilliaanse vrouwen in Nederland beschreven. Omdat geen cijfers beschikbaar zijn van werkende en studerende vrouwen of werkloze Antilliaanse vrouwen qua onderwijsniveau, (in Rotterdam) is gebruik gemaakt van cijfers van de groep Antilliaanse vrouwen (als geheel) in Nederland. Hierbij is een vergelijking gemaakt tussen Antilliaanse vrouwen met autochtone vrouwen. Dit is gedaan om de achterstand te tonen die bestaat van Antilliaanse vrouwen ten opzichte van autochtone vrouwen zodat dit inzicht kan bieden in de maatschappelijke positie van Antilliaanse vrouwen. Figuur 2.1 en 2.2 tonen een beeld van het maximaal gerealiseerde opleidingsniveau van Antilliaanse en autochtone vrouwen. Vergeleken met andere etnische groepen hebben Antilliaanse

vrouwen een duidelijk hoger opleidingsniveau. Echter ten opzichte van autochtone vrouwen hebben Antilliaanse vrouwen een achterstand in het gerealiseerde opleidingsniveau (Gijsberts,2004:32). Deze achterstand uit zich in een groter deel Antilliaanse vrouwen dan autochtone vrouwen dat maximaal basisonderwijs of VBO/mavo behaalt. Daarnaast heeft een kleiner deel Antilliaanse vrouwen in vergelijking met autochtone vrouwen een opleiding gelijk aan of hoger dan mbo (ibidem:33). Het gerealiseerde opleidingsniveau is van belang omdat dit de kans op een baan beïnvloedt. Vanuit het standpunt van de overheid wordt de kans op een baan groter geacht als jongeren op het gebied van onderwijs voldoen aan de norm van een startkwalificatie. Dit komt overeen met een havo-, of vwo-, of mbo-diploma (niveau 2) (Wijnhoven,2002:3). De onderwijsachterstand van Antilliaanse vrouwen ten opzichte van autochtone vrouwen blijkt ook uit de mate waarin de vrouwen voldoen aan deze startkwalificatie. Van de Antilliaanse vrouwen behaalt 22% maximaal basisonderwijs en 34% maximaal vbo/mavo. Een groot deel van Antilliaanse vrouwen (tezamen 56%) in de leeftijd van 15-64 jaar (die niet schoolgaand zijn) voldoet hiermee niet aan de door de overheid ingestelde norm van startkwalificatie. Van de autochtone vrouwen behaalt 10% maximaal basisonderwijs en 25% maximaal vbo/mbo. Een kleiner percentage autochtonen dan Antilliaanse vrouwen voldoen niet aan de aan de startkwalificatie. De afstand in onderwijsniveau van Antillianen en autochtonen wordt echter steeds kleiner. Zo is de afstand die jongeren hebben ten opzichte van autochtonen kleiner dan die van hun ouders ten opzichte van hun autochtone leeftijdsgenoten. (Dagevos,2001:89).



Figuur 2.1 Gerealiseerd opleidingsniveau van 15-64-jarige niet schoolgaande vrouwen, naar etnische groep, 2002 (in procenten) (samengesteld uit cijfers Gijsberts,2004:33)



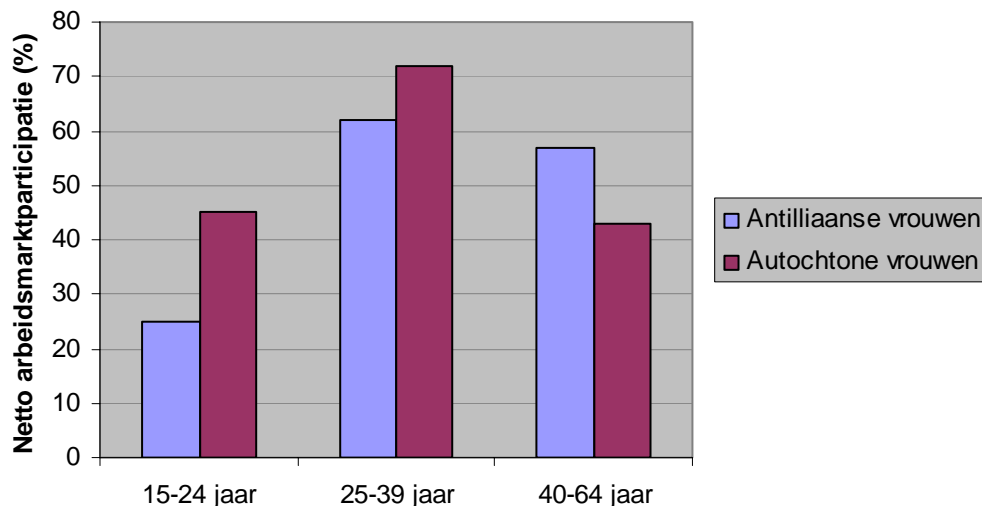
Figuur 2.2 Vergelijking van gerealiseerd opleidingsniveau van Antilliaanse en autochtone vrouwen (samengesteld uit cijfers: Gijsberts,2004:33)

In ongeveer 10% van de gevallen verlaten Antilliaanse vrouwen school zonder een diploma te behalen (Gijsberts,2004:51). Ongunstige leefomstandigheden en tienerzwangerschappen zijn volgens Beaujon belangrijke redenen voor schooluitval bij Antilliaanse meisjes. Niet alleen tienerzwangerschappen, maar ook slechte aansluiting van onderwijs op de Antillen en in Nederland en de taalachterstand van Antilliaanse migranten zijn oorzaken van het aantal laag opgeleide Antillianen in Nederland (Beaujon,2005:117-118).

Netto-arbeidsmarktparticipatie van Antilliaanse en autochtone vrouwen

Arbeid wordt gezien als belangrijk integratiemiddel (Engbersen et al,1995:26). Arbeidsmarktparticipatie is hiermee een belangrijk onderdeel van integratie (Groeneveld, 2004:89). De netto-arbeidsmarktparticipatie wordt in dit hoofdstuk gebruikt om een beeld te geven van integratie van Antilliaanse vrouwen. De netto-arbeidsmarktparticipatie geeft hierbij aan de omvang van de bevolking van 15 tot 65 jaar die tenminste 12 uur per week werken (CBS).

Hoewel de netto-arbeidsmarktparticipatie van de totale groep Antilliaanse vrouwen gestegen is in de periode 1994 tot 2002 is nog steeds sprake van een hogere netto-arbeidsmarktparticipatie onder autochtone vrouwen. Zie Figuur 2.3. De netto-arbeidsmarktparticipatie van Antilliaanse vrouwen in de leeftijdscategorieën 15-24 en 25-39 is lager dan die van autochtone vrouwen. In de leeftijdscategorie 40-64 is de netto-arbeidsmarktparticipatie van Antilliaanse vrouwen hoger dan die van autochtone vrouwen. De cijfers gelden voor formele banen, zwart werk is in de figuur niet opgenomen (Groeneveld et al,2004:84).



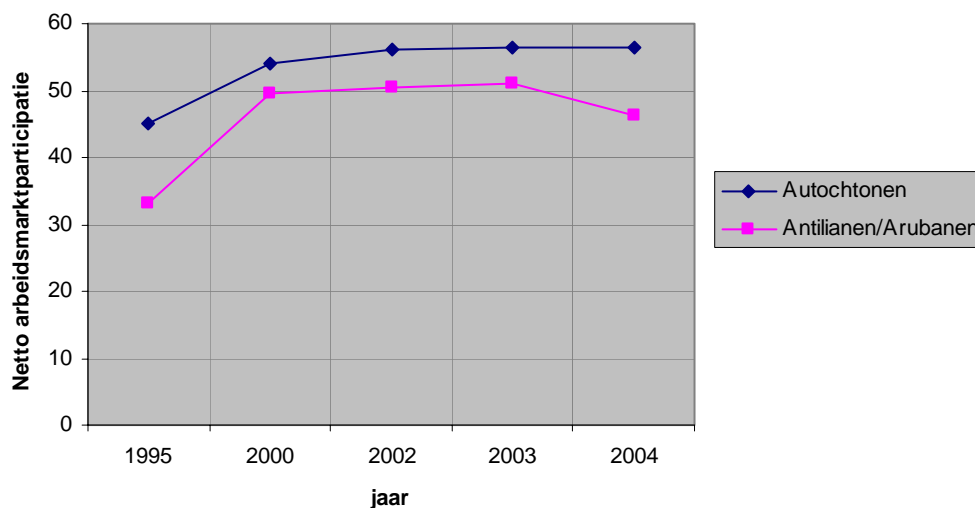
Figuur 2.3 Vergelijking van arbeidsmarktparticipatie van Antilliaanse en autochtone vrouwen in 2002 (samengesteld uit Groeneveld (2004:85))

Netto-arbeidsmarktparticipatie is bij vrouwen in de leeftijdscategorie 15-24 het laagst. Vermeld dient te worden dat een deel van deze vrouwen nog een opleiding volgt en daar geen baan naast heeft van 12 uur of meer.

Vrouwen uit de leeftijdscategorie 25-39 participeren het meest op de arbeidsmarkt, dit is opvallend omdat dit de leeftijd is waarin vrouwen meestal kinderen krijgen en opvoeden. Bij Antilliaanse vrouwen is dit te verklaren uit matrifocaliteitsprincipes waarbij de vrouw naast het huishouden en opvoeding van de kinderen ook een baan heeft om aan inkomen te komen.

Uit cijfers blijkt in 2004 een lagere netto arbeidsmarktparticipatie van de totale groep Antilliaanse vrouwen. Antilliaanse vrouwen hebben een iets lagere arbeidsmarktparticipatie dan autochtone vrouwen. Volgens het CBS was in 2004 de netto arbeidsmarktparticipatie van Antilliaanse vrouwen lager (46.2%) dan die van autochtone vrouwen (56.4%) (CBS).

Figuur 2.4 toont een trend van de arbeidsmarktparticipatie van autochtonen en Antillianen/Arubanen. Deze figuur laat vanaf 2003 een neergang zien van de arbeidsmarktparticipatie van Antillianen/Arubanen terwijl de arbeidsmarktparticipatie van autochtonen ongeveer gelijk blijft.

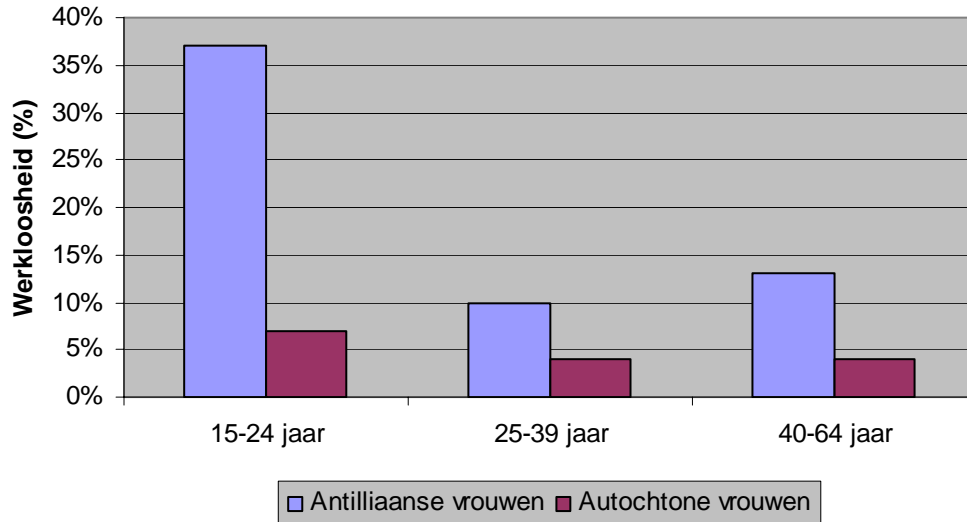


Figuur 2.4 Netto arbeidsmarktparticipatie van autochtonen en allochtonen (samengesteld uit Groeneveld (2004:85))

Werkloosheid van Antilliaanse en autochtone vrouwen

Het werkloosheidspercentage is de omvang van de bevolking die geen baan heeft van minstens 12 uur per week en actief op zoek is naar een baan van ten minste die omvang (Groeneveld,2004:86). Uit werkloosheidspercentages blijkt dat, vergeleken met autochtone vrouwen, onder Antilliaanse vrouwen nog steeds sprake is van een hogere werkloosheid. Het werkloosheidspercentage van autochtone vrouwen is in

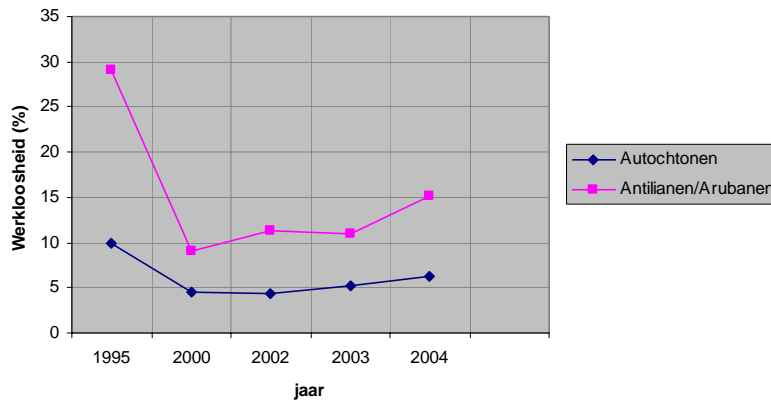
2004, 6.3% en het werkloosheidspercentage voor Antilliaanse en Arubaanse vrouwen is 15,2% (cijfers: CBS)



Figuur 2.5 Werkloosheid onder Antilliaanse en autochtone vrouwen (Groeneveld (2004:86))

Figuur 2.5 toont de werkloosheidspercentages naar leeftijdscategorie voor Antilliaanse en autochtone vrouwen. In de leeftijd 15-24 jaar is sprake van een zeer hoge werkloosheid onder Antilliaanse vrouwen. Echter is het goed mogelijk dat deze vrouwen minder dan 12 uur werken en een opleiding volgen. Lagere werkloosheidspercentages worden gevonden onder vrouwen in de leeftijdscategorie 25-39 en 40-64 jaar, alhoewel deze percentages nog steeds fors hoger zijn dan die van de autochtone vrouwen.

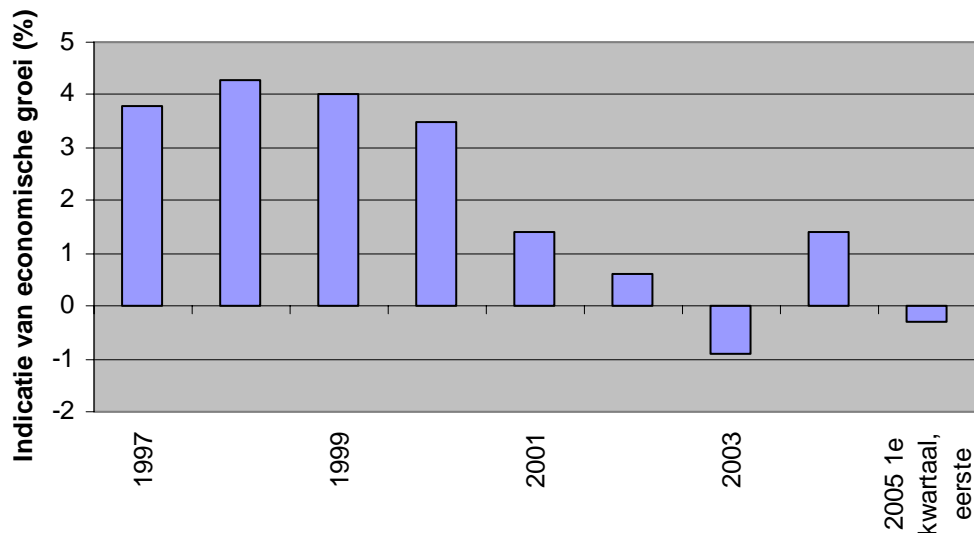
Figuur 2.6 geeft het verloop weer van werkloosheid van autochtonen en Antillianen over de periode 1995-2004. De figuur toont een daling in werkloosheid van beide groepen van 1995 tot 2000. Net als bij de arbeidsmarktparticipatie laten de Antillianen/Arubanen ook bij de werkloosheid een inhaalslag zien in die periode. Echter na 2000 neemt de werkloosheid onder die groep weer toe, terwijl deze bij de autochtonen nog stabiel is. Vanaf 2002 stijgt de werkloosheid onder autochtonen. Het aantal Antillianen/Arubanen zonder baan of met een werkverband van minder dan 12 uur neemt echter vanaf 2003 veel sterker toe dan het aantal autochtonen.



Figuur 2.6 Werkloosheid van autochtonen en Antillianen/Arubanen

Werkloosheid onder Antillianen is in 2004 meer toegenomen onder Antillianen dan onder autochtonen. Opgemerkt moet worden dat economische groeicijfers in de periode 1998 tot en met 2003 een negatieve groei aangeven. In die periode maakt Nederland een periode door met slechtere economische omstandigheden. Veenman stelt dat werkloosheid onder allochtonen onder andere verklaard kan worden door de geaggregeerde vraag waarbij etnische minderheden achteraan staan in de denkbeeldige aanbodrij. In Nederland is eerder sprake geweest van economische recessies, de aanbodkenmerken van minderheden en selectiepraktijken van werkgevers ten tijde van economische neergang werkten hierbij in het nadeel van etnische minderheden. (Veenman, 1994:89) Veenman laat dus zien dat economische neergang negatief kan uitwerken bij het vinden van een baan voor etnische minderheden. Dit kan een verklaring zijn voor de groeiende werkloosheid onder Antillianen.

Figuur 2.7 laat de economische groei zien over de laatste acht jaar. De economische groei wordt uitgedrukt in de 'bestedingsbenadering van het bruto-binnenlands product, beschikbaar voor finale bestedingen' (CBS)



Figuur 2.7 Indicatie van de economische groei van 1997 tot het eerste kwartaal van 2005 (CBS)

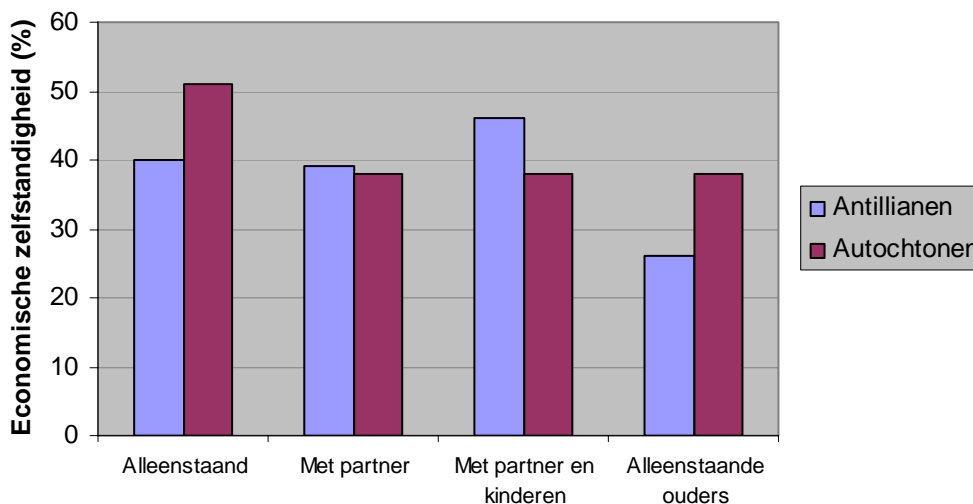
Factoren die de arbeidsmarktparticipatie kunnen beïnvloeden.

Opleiding heeft een duidelijk effect op de arbeidsmarktparticipatie van vrouwen. Wanneer Antilliaanse vrouwen een HBO of WO opleiding afgerond hebben is de kans ongeveer tien keer zo groot dat zij participeren op de arbeidsmarkt dan wanneer hun opleidingsniveau maximaal basisonderwijs is (Groeneveld, 2004:94). De volgende paragraaf beschrijft de arbeidsmarktpositie van Antilliaanse vrouwen.

Opvattingen over de rol van de vrouw kunnen een belemmering vormen voor de arbeidsdeelname van de vrouw. (ibidem:88). Cijfers laten zien dat hoe moderner de opvattingen van Antilliaanse vrouwen, hoe groter de kans is op arbeidsmarktparticipatie. Volgens Groeneveld kan een modernere kijk van vrouwen op de rol van mannen en vrouwen binnen een gezin de kans vergroten op deelname aan de arbeidsmarkt. (ibidem:89) Deze gender gerelateerde opvattingen spelen dus een belangrijke rol bij de arbeidsmarktparticipatie van de Antilliaanse vrouwen. Ook het niet goed beheersen van de Nederlandse taal kan de arbeidsmarktparticipatie belemmeren.

Economische zelfstandigheid van Antilliaanse en autochtone vrouwen

Het wel of niet hebben van een baan is bepalend voor de economische zelfstandigheid die men heeft. Groeneveld stelt dat een vrouw als economisch zelfstandig wordt gezien als zij 70% van het netto minimuminkomen verdient. Dit bedrag komt overeen met een bijstandsuitkering van een alleenstaande. In 2002 was dat gemiddeld 696 euro per maand



Figuur 2.8 Economische zelfstandigheid van Antilliaanse en autochtone vrouwen

Antilliaanse vrouwen die alleenstaand zijn en kinderen hebben zijn duidelijk minder vaak economisch zelfstandig dan moeders in een gezin met twee ouders en alleenstaande vrouwen zonder kinderen. Hun arbeidsmarktparticipatie is dan ook veel lager. De uitkeringsafhankelijkheid, met name bij bijstandsuitkeringen, is bij alleenstaande Antilliaanse moeders relatief groot (Groeneveld, 2004: 125). Bestaan er geen cijfers die de netto-arbeidsmarktparticipatie uitdrukt van alleenstaande Antilliaanse en/ of autochtone moeders. Ook zijn geen gegevens bekend over het percentage Antilliaanse vrouwen dat een uitkering ontvangt. Een vergelijking over de arbeidsmarktpositie en uitkeringsafhankelijkheid bij Antilliaanse en autochtone vrouwen kan niet worden gemaakt. Volgens (medewerkers van) het CBS en SCP zijn dit soort cijfers niet bekend.

Ridgeway & Correll (2004: 525-526) meent dat er steeds meer wetenschappelijk bewijs bestaat over de nadelen die moeders ondervinden tijdens werk in vergelijking met andere vrouwen en dat de stereotype beelden die bestaan van moeders een uitvergroete versie zijn van die van vrouwen. Culturele overtuigingen beïnvloeden volgens de auteurs de positie van een moeder op de arbeidsmarkt. Volgens de auteur is sprake van overtuigingen bij werkgevers waarbij een moeder als een niet-ideale werknemer wordt gezien omdat zij altijd klaar zou staan voor haar kinderen. Dit biedt een mogelijke verklaring waarom moeders minder snel dan vrouwen zonder kinderen worden aangenomen. Zeker als de werkgever weet dat een moeder alleenstaand is en er geen vader is om de kinderen op te vangen. Verondersteld dat deze overtuigingen bestaan bij een werkgever dan kan men verwachten dat dit de keuze van de werkgever negatief beïnvloedt. Ook is dan te verwachten dat de werkgever de voorkeur heeft voor een vrouw zonder kinderen als werknemer. Dit kan daarmee de arbeidsmarktpositie van (alleenstaande) moeders beïnvloeden.

5 Conclusies

Antilliaanse vrouwen zijn naar Nederland gemigreerd met verschillende migratiemotieven, in verschillende tijdsperioden. Het resultaat hiervan is dat Antilliaanse vrouwen een gedifferentieerde groep vormen met verschillen in onder andere de sociaal-economische positie. Aan de ene kant is een groep Antilliaanse vrouwen herkenbaar met een gerealiseerd opleidingsniveau dat niet voldoet aan de door de overheid gestelde norm van de startkwalificatie, en die meestal niet werken. Aan de andere kant zijn vrouwen met een opleiding gelijk aan of hoger dan MBO, die wel een baan hebben. Deze tweedeling binnen de groep Antilliaanse vrouwen in Nederland is ook door Van Hulst (1994:89) beschreven voor de bevolkingsgroep als geheel. In dit hoofdstuk is de maatschappelijke positie van Antilliaanse vrouwen in Nederland geïllustreerd door een beeld te tonen van het gerealiseerde opleidingsniveau en de arbeidsmarktpositie van deze vrouwen.

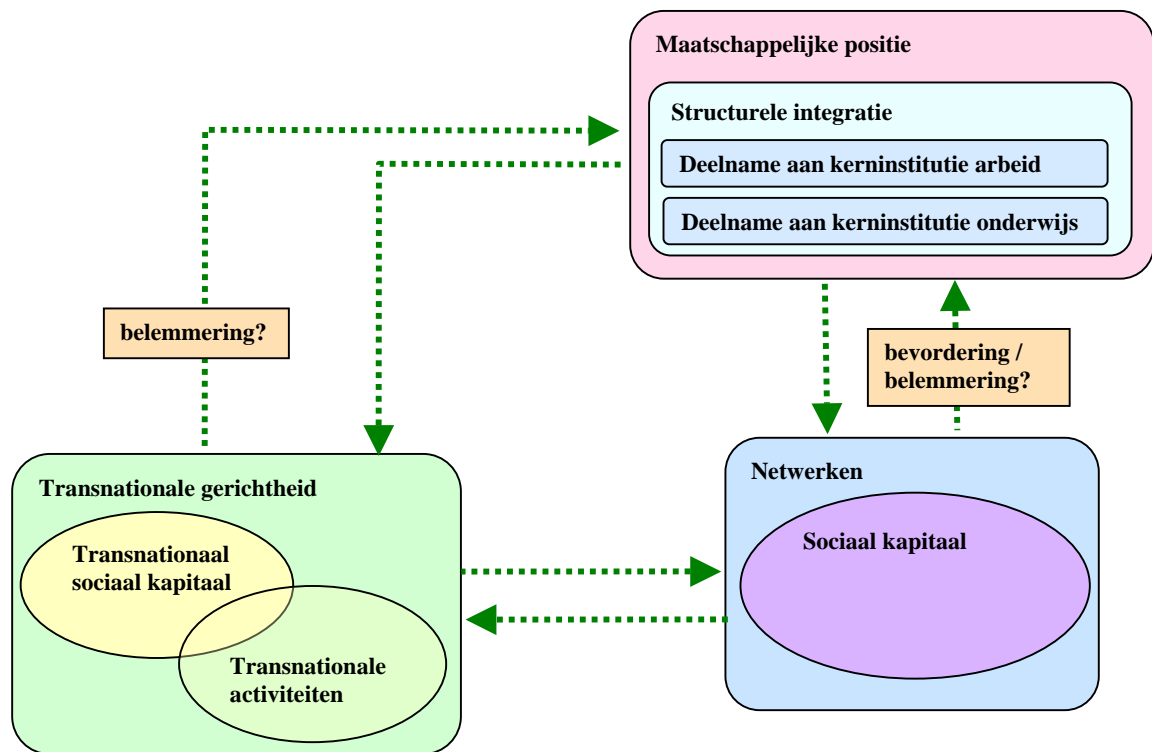
Het hoofdstuk heeft tevens enkele belangrijke aspecten van de Antilliaanse cultuur geschetst. Ten eerste om te dienen als achtergrondinformatie, ten tweede omdat matrifocaliteit binnen de Antilliaanse cultuur de structurele integratie beïnvloedt als vanuit deze principes de vrouwen naast de zorgtaken ook de rol van kostwinner op zich nemen. Daarnaast is het aspect van vanzelfsprekendheid van het bieden van hulp van belang omdat deze 'vanzelfsprekende' hulpbronnen wellicht de maatschappelijke positie van Antilliaanse vrouwen kunnen beïnvloeden. Uit de literatuur blijkt dat na migratie Antilliaanse vrouwen minder toegang hebben tot hulpbronnen dan op de Antillen. Dit wordt veroorzaakt door geografische verspreiding van families na migratie en doordat de bereidheid elkaar te helpen afneemt. Moeders die aan het hoofd staan van een eenoudergezin hebben hierdoor in Nederland minder hulpbronnen waarop zij kunnen terugvallen.

Wetenschappelijke literatuur over hulpbronnen die werkende/ studerende Antilliaanse vrouwen in Nederland kunnen mobiliseren is niet bekend. In dit onderzoek wordt daarom aandacht besteed aan deze hulpbronnen en de verschillen op dit vlak bij de groep werkende en/of studerende en de groep werkloze vrouwen. In het volgende hoofdstuk wordt toegelicht welke effecten het bieden en ontvangen van hulp kan hebben op integratie op het gebied van arbeid en onderwijs. Daarnaast wordt aandacht besteed aan transnationale gerichtheid en de mogelijke effecten hiervan op de maatschappelijke positie.

3 Structurele integratie, sociaal kapitaal en transnationale gerichtheid

1 Inleiding

Dit hoofdstuk beschrijft het theoretische kader, waarin begrippen zijn toegelicht die gebruikt worden bij het onderzoek. In dit hoofdstuk is beschreven wat in dit onderzoek wordt verstaan onder structurele integratie, sociaal kapitaal en transnationale gerichtheid. Transnationale gerichtheid bestaat in dit onderzoek uit het onderhouden van transnationale netwerken, bieden en ontvangen van transnationaal sociaal kapitaal en betrokkenheid bij transnationale activiteiten. De mogelijke effecten van sociaal kapitaal en transnationale gerichtheid op de maatschappelijke positie van individuen zijn in dit hoofdstuk beschreven. De veronderstelde onderlinge beïnvloeding van deze concepten op elkaar is weergegeven in Figuur 3.1, door stippellijnen. Hieraan wordt in dit hoofdstuk aandacht besteed.



Figuur 3.1 schematische weergave van het onderzoeksgebied

2 Structurele integratie

De maatschappelijke positie van Antilliaanse vrouwen in Nederland staat in dit onderzoek centraal. Hierbij wordt gekeken hoe de vrouwen structureel geïntegreerd zijn in de Nederlandse samenleving omdat in dit onderzoek de maatschappelijke positie hieraan wordt afgemeten, zoals ook is weergegeven in figuur 3.1.

Veel literatuur is geschreven op het gebied van integratie. Engbersen & Gabriëls (1995:18) omschrijven sociale integratie als: “wanneer van diverse sociale eenheden een eenheid is of wordt gesmeed op een manier dat individuen op een volwaardige wijze deel uit kunnen maken van deze eenheden”

Integratie is niet een situatie die ineens ontstaat en blijvend is, maar kan worden gezien volgens Engbersen & Gabriëls (1995:23), als een toestand, een proces, omdat afgrenzingen en integratie van sociale eenheden steeds opnieuw geproduceerd worden. Om integratie te omschrijven hanteren verschillende auteurs een tweedeling, waarbij veelal een onderscheid wordt gemaakt tussen sociaal-culturele en structurele integratie. (Vermeulen & Penninx, 1994:3) Het gaat voor dit onderzoek te ver om beide aspecten te onderzoeken, dit onderzoek is gericht op structurele integratie.

Volgens bovenstaande auteurs gaat het bij structurele integratie om het volwaardig deelnemen aan maatschappelijke instituties, waarmee “evenredige” deelname, ofwel participatie, wordt bedoeld. Hierbij wordt uitgegaan van groepen met een achterstandspositie, waarbij integratie in dat geval sociale mobiliteit of positieverbetering betekent. Volgens Veenman (1994:9) omvat het participatieaspect van integratie: de deelname aan maatschappelijke sectoren zoals onderwijs en arbeidsmarkt en contacten met autochtonen in de vrije tijd. Beide aspecten zijn van belang voor een goede “inburgering” in de ontvangende samenleving.

Engbersen & Gabriëls (1995:23) meent dat er op dit vlak verschillende sferen zijn te herkennen en onderscheidt de sferen arbeid, cultuur, huisvesting, onderwijs, politiek, recht en religie. Deze sferen worden daarbij gezien als “sociale eenheden die gevormd worden door specifieke handelingen, goederen en instituties”. In dit onderzoek wordt gebruik gemaakt van deze sferen van integratie, omdat de mate waarin allochtonen in een dergelijke sfeer geïntegreerd zijn, een aanwijzing kan zijn voor de sociale integratie van allochtonen in de Nederlandse samenleving.

Dit onderzoek beperkt zich tot de sferen arbeid en onderwijs omdat deze van belang zijn voor een structurele integratie. Integratie in de sfeer van onderwijs is gekozen omdat men onderwijs kan zien als voorwaarde voor structurele integratie (Dagevos, 2001:86) en als voorbereiding op een volwaardige participatie in de samenleving en deelname op de arbeidsmarkt. Integratie in de sfeer arbeid is gekozen omdat het een element is waaraan structurele integratie kan worden afgemeten (ibidem:104).

Deze sferen komen naar voren in de definitie van Dagevos (2001:13) van structurele integratie:

‘Het deelnemen van migranten aan kerninstituties zoals het onderwijs en arbeid’.

Een migrant kan op verschillende vlakken integreren in de Nederlandse samenleving. Dit onderzoek richt zich op de structurele integratie van Antilliaanse vrouwen op het gebied van arbeid en onderwijs, omdat de vrouwen door het volgen van een opleiding en het hebben van een baan, een financieel onafhankelijke positie kunnen verwerven in de Nederlandse samenleving. In de volgende paragraaf wordt toegelicht op welke wijze sociaal kapitaal van invloed kan zijn op arbeid en onderwijs.

3 Sociaal kapitaal

Inleiding

Volgens Van Dijke et al. (1990:95) zijn op de Antillen de overheidsvoorzieningen minder ontwikkeld, gedifferentieerd en draagkrachtig dan in de rijke westerse landen. Door het minder ontwikkelde sociale systeem is de sociaal-economische positie voor deze mensen ongunstig en zijn sociale netwerken op de Nederlandse Antillen belangrijk. Vooral voor “alleenstaande” moeders uit de lagere sociaal-economische klasse vormen netwerken bronnen van immateriële en materiële steun. Van San (1998:74) meent dat binnen deze netwerken vrouwen worden gesteund door vrouwelijke familieleden of vriendinnen. Op eilanden van de Antillen is het hebben van netwerken en sociaal kapitaal voor niet-werkenden van groot belang om in het levensonderhoud te kunnen voorzien (Van Dijke et al,1990:95).

Om inzicht te krijgen in de maatschappelijke positie van Antilliaanse vrouwen in Nederland is het van belang hun maatschappelijke positie te inventariseren en te onderzoeken of het sociaal kapitaal dat de vrouwen ontvangen en bieden hen belemmert bij het zoeken en vinden van een baan of het volgen van een opleiding. Dit hoofdstuk geeft de definitie weer van sociaal kapitaal zoals die wordt gebruikt in dit onderzoek. Het laat zien hoe sociaal kapitaal wordt beschreven in de literatuur. Vervolgens worden de verschillende effecten van sociaal kapitaal op het vinden van een baan en het volgen van een opleiding beschreven. Ook wordt aandacht besteed aan de diverse dimensies van sociaal kapitaal en verschillende bronnen van ondersteuning.

Sociaal kapitaal in de literatuur

Sociaal kapitaal is een begrip dat op verschillende manieren kan worden toegepast. Portes (1998: 2) laat zien dat in de wetenschappelijke literatuur sprake is van een groeiende consensus over sociaal kapitaal. Sociaal kapitaal wordt hiermee gezien als: “Social capital stands for the ability of actors to secure benefits by virtue of membership in social networks or other social structures” (ibidem:6)

In dit onderzoek is sociaal kapitaal toegepast op niveau van hulpbronnen binnen netwerken van individuen. Belangrijk hierbij is de beschrijving van Bourdieu van sociaal kapitaal: “The aggregate of the actual or potential resources which are linked to possession of a durable network or more or less institutionalized relationships of mutual acquaintance or recognition.”

Naast Bourdieu meent Halpern (2005:10) dat sociaal kapitaal bestaat uit verschillende componenten, te weten: een netwerk, een set normen, waarden en verwachtingen gedeeld door een groep en tenslotte sancties, straffen en beloningen die helpen de normen en netwerken in stand te houden. Zoals is beschreven in hoofdstuk 2 is een aspect van de Antilliaanse cultuur de vanzelfsprekendheid waarmee men elkaar helpt en de verwachtingen die rond hulp bestaan. Deze verwachtingen en normen zijn een

onderdeel van de definitie die wordt gehanteerd door Putnam. Deze definitie is daarom goed bruikbaar voor dit onderzoek. Sociaal kapitaal wordt door Putnam (2000:19) omschreven als:

“Social capital refers to connections among individuals-social networks and the norms of reciprocity and trustworthiness that arise from them”

Verder is deze definitie voor dit onderzoek ook goed bruikbaar omdat het beschrijft dat netwerken een aspect zijn van sociaal kapitaal en de definitie op het niveau is van verbindingen tussen individuen, wat ook het niveau is van dit onderzoek.

Verschillende bronnen van ondersteuning

Bij sociaal kapitaal zijn verschillende bronnen van ondersteuning te onderscheiden met daarbij verschillende motieven voor hulp aan anderen. (Komter et al,2003:53) Bij “waarden introjectie” helpt men vanuit altruïstische overwegingen, de geveer biedt steun vanuit normen of morele principes. Voorbeelden zijn hierbij het geven van geld door ouders aan kinderen of het geven aan goede doelen. Wanneer mensen solidair zijn met leden van de eigen religieuze of etnische groep wanneer bepaalde problemen zich voordoen, wordt gesproken over “begrensd solidariteit”. Voorbeelden hiervan zijn het houden van inzamelingsacties voor een lid uit de gemeenschap die door tegenslag is getroffen. Bij “wederkerigheid” wordt de geveer gemotiveerd om te geven op basis van de verwachting op den duur iets gelijks terug te krijgen. Het gaat hierbij niet per definitie om economische transacties. Voorbeelden hiervan zijn diensten die worden verleend aan collega-ondernemers zoals het krijgen van bedrijfsinformatie of het vinden van personeel. In het geval dat de geveer de ontvanger niet goed kent wordt gesproken over “afdwingbaar vertrouwen”. Beide zijn opgenomen in een gemeenschappelijke sociale structuur waarbij de geveer doneert en verwacht daar zelf ook beter van te worden. Wanneer een bankier iemand een lening verstrekt aan iemand van dezelfde gemeenschap, zonder daarvoor onderpand te verlangen is dat een voorbeeld van afdwingbaar vertrouwen (Komter et al,2000:53).

Verschillende dimensies van sociaal kapitaal

Sociaal kapitaal is een concept dat bestaat uit meerdere dimensies. Deze verschillen zijn van belang omdat het sociaal kapitaal dat iemand onderhoudt diverse effecten kan hebben op structurele integratie in de sfeer van arbeid en onderwijs. Verschillen in sociaal kapitaal kunnen variaties in economisch succes als gevolg hebben. Putnam maakt onderscheid tussen “bindend” en “overbruggend” sociaal kapitaal. Bij bindend sociaal kapitaal gaat het om hechte relaties zoals vrienden, het gezin en familie en burens. Dit soort sociaal kapitaal versterkt de eigen identiteit, versterkt relaties, is meer naar binnen gericht en omvat belangrijke sociale ondersteuning gebaseerd op reciprociteit en solidariteit. Hechte netwerken kunnen volgens Putnam (2000:22-23) voorzien in belangrijke sociale, psychologische en materiële ondersteuning. Bij overbruggend sociaal kapitaal gaat het om relaties waarbij mensen meer afstand tot elkaar hebben, voorbeelden hiervan zijn kennissen. Netwerken zijn hierbij gebaseerd op reciprociteit en uitwisseling van informatie. Kenmerkend voor dit soort sociaal kapitaal is dat het overbruggend is, meer naar buiten gericht is en nieuwe

identiteiten genereert. Overbruggend sociaal kapitaal bestaat vooral uit contacten met mensen buiten de “eigen hechte groep” waarmee vluchtige contacten worden onderhouden en met wie informatie wordt uitgewisseld. Deze mensen, die buiten de eigen hechte groep staan, kunnen waardevolle informatie hebben over bijvoorbeeld baanmogelijkheden. Hierdoor kan overbruggend sociaal kapitaal van groot belang zijn voor de sociale mobiliteit bijvoorbeeld omdat informatie kan worden benut bij het zoeken naar en vinden van een baan (Putnam,2000:22-23).

Volgens Portes (1998:9) kan sociaal kapitaal verschillende functies vervullen. Ten eerste: een bron van sociale controle; ten tweede een bron van familiesteun; ten derde een ondersteuningsbron vanuit netwerken van buiten de familie. Deze functies komen naar voren in de hierna omschreven effecten van sociaal kapitaal.

Effecten van sociaal kapitaal op deelname aan kerninstituties arbeid en onderwijs

Sociaal kapitaal kan naast positieve ook negatieve effecten hebben (Portes,1998:15) zo ook op structurele integratie.

Bij een hechte groep kan conformisme en intolerantie voor buitenstaanders bestaan. De individuen van buiten de groep kunnen hierbij gediscrimineerd en buitengesloten raken van hulp die de groep kan bieden. (Komter et al,2000:54), (Portes,1998:15) Daarnaast kan sociaal kapitaal door onderlinge solidariteit een blokkade vormen voor de sociale mobiliteit van een individu (Putnam,2000:322). Het lidmaatschap van een netwerk kan leiden tot het naar beneden bijstellen van de eigen ambities om zich aan de groep te conformeren (Portes:1998:17). Het gevolg hiervan volgens Komter et al. (2000:54) kan zijn dat individuen onvoldoende in staat kunnen zijn om te stijgen op de maatschappelijke ladder. Op deze manier kan een (groot) hecht netwerk belemmerend zijn voor de structurele integratie van individuen uit deze groep. Sociale relaties kunnen zo belangrijk zijn dat leden van een hechte groep zich niet meer uit die groep willen losmaken. Sociaal kapitaal beperkt dan de individuele vrijheid (Komter et al,2000:54). Ook de normen die binnen een groep heersen, kunnen uitwerken op de individu. Volgens Halpern (2005:153) kunnen aspiraties die in een gezin of een gemeenschap heersen, effect hebben op de aspiraties van de individuen van die gemeenschap. Bijvoorbeeld de keuzes van jonge vrouwen in het volgen van een studie kunnen sterk beïnvloed zijn door wat men binnen een gemeenschap als succesvol ervaart.

Effect op schoolprestaties

Naast de in de literatuur veelal beschreven ‘human en financial capital’ blijkt sociaal kapitaal van belang voor economisch succes (Halpern,2005: 251). Uit diverse onderzoeken blijkt dat een samenhang bestaat tussen sociaal kapitaal en schoolprestaties (Field,2003:46). Hieronder wordt de invloed van sociaal kapitaal op microniveau beschreven.

Volgens Portes (1998:10) kan een sociaal kapitaal in de functie van sociale controle binnen een hecht netwerk voor ouders en leraren een middel zijn om discipline af te dwingen bij ondergeschikten. Uit onderzoek blijkt tevens dat de grootte en kwaliteit van het sociale netwerk van een kind en vooral het gezin, van invloed lijkt te zijn op

de schoolprestaties van kinderen. Ouders die betrokken en stimulerend zijn, positieve verwachtingen hebben en veel tijd vrijmaken voor hun kind, waarbij zij aandachtig met het kind omgaan, kunnen de prestatie van hun nageslacht positief beïnvloeden (Halpern,2005:143-146). Daarnaast blijkt dat niet alleen netwerken van het kind, maar ook het sociaal kapitaal van de ouders een positief effect heeft op de schoolprestatie van de kinderen (ibidem;147-148). Tijdens de studie kan sociaal kapitaal dus een positief effect hebben, daarnaast worden contacten gelegd, netwerken gevormd en sociale vaardigheden aangeleerd. Deze netwerken blijken waardevolle bronnen te zijn van sociaal kapitaal en kunnen van belang zijn voor de carrière (ibidem:163-164). Ten opzichte van een werkloze heeft een student daardoor veel meer kans op het vinden van een baan dan een werkloze, doordat de student toegang heeft tot een veel groter en gevarieerder netwerk, (Field,2004:49) en over meer 'overbruggend sociaal kapitaal' beschikt dan een werkloze.

Het effect van sociaal kapitaal op het verkrijgen van een baan

Economisch succes is voor een deel te verklaren vanuit het sociaal kapitaal dat het individu bezit. Netwerken kunnen een belangrijke bron van hulp zijn, bij het vinden van een baan en kan dus invloed hebben op de integratie in de sfeer arbeid.

De grootte van een netwerk is van belang, (Field,2003:52) echter het onderhouden van de juiste contacten is noodzakelijk. Om vanuit werkloosheid een baan te kunnen vinden is het hebben van een *uitgebreid* netwerk van groot belang (Halpern,2005:44-45),(Komter,2000:54-58). Als een individu in zijn (grote) netwerk alleen mensen heeft die zelf werkloos zijn, is de kans kleiner dat men vanuit dit netwerk een baan vindt omdat de individuen uit de netwerken geen beschikking hebben over essentiële informatie (en contacten) over baanmogelijkheden.

Heeft men echter een groot en *uitgebreider* netwerk dan is de kans groter om een baan te vinden (Halpern,2005:49).

Wanneer individuen in een arme buurt wonen waar sprake is van weinig of geen contacten die informatie hebben over arbeidsmarktinformatie, kan op die manier armoede toenemen in die buurt. Mensen beschikken dan over onvoldoende informatie over banenmogelijkheden in de omgeving. Zij zullen als gevolg daarvan langer werkloos blijven (Halpern,2005:51). Stack illustreert dit met een onderzoek in een Amerikaans getto (Stack:1974). Wanneer vanuit arme buurten contacten worden gelegd met mensen die wel toegang hebben tot de arbeidsmarkt, kunnen zij deze werklozen helpen bij het vinden van een baan. De grootte van een individueel netwerk heeft dus een positieve invloed op het vinden van een baan (Field:2003;52).

Maar daarnaast is van belang dat een netwerk uitgebreid en gevarieerd is. Bij het vinden van een baan is, zoals beschreven, vooral 'overbruggend sociaal kapitaal' van groot belang omdat het bestaat uit veel vluchtige contacten en informatie wordt uitgewisseld (bijvoorbeeld over baanmogelijkheden) (Putnam:2000;22-23).

4 Transnationale gerichtheid

Inleiding

In de literatuur is een onderscheid waarneembaar van “klassieke” en “moderne” migranten. Volgens de klassieke assimilatietheorieën assimileren migranten zich (in fasen) in het ontvangende land. De gerichtheid op het migratieland (land van herkomst) zou hiermee steeds meer verdwijnen (Dagevos,2001:37). Bij “moderne”migranten echter blijft een gerichtheid bestaan op het land van herkomst. (Amersfoort,2001:3-5) Door ontwikkelingen in transport- en communicatiemiddelen zijn “moderne migranten” tegenwoordig beter dan voorheen in staat grensoverschrijdende banden te onderhouden met bijvoorbeeld familie of vrienden (Vertovec,2001:575). Gerichtheid op het land van herkomst lijkt te blijven bestaan na migratie. Migranten in Nederland blijken transnationale activiteiten uit te voeren. Deze activiteiten maken volgens Engbersen et al. (2003:47) een belangrijk deel uit van het leven van migranten in Nederland. Migranten onderhouden hierbij transnationale netwerken.

Deze paragraaf beschrijft transnationale netwerken, transnationale activiteiten die binnen dergelijke netwerken plaatsvinden en geeft een beschrijving van de term ‘transnationaal sociaal kapitaal’.

Transnationalisme wordt door Amersfoort gezien als een verschijnsel en een overkoepelend begrip (Amersfoort,2001;27). Auteurs hebben hierbij een verschillende benadering van het concept transnationalisme. Bij Vertovec (1999:447) ligt de nadruk op relaties die grensoverschrijdend zijn. Deze auteur omschrijft transnationalisme als een situatie waarbij: *“despite great distances and notwithstanding the presence of international borders (and all laws, regulations and national narratives they represent), certain kinds of relationships have been globally intensified”*.

Vertovec richt zich voornamelijk op relaties die blijven bestaan na migratie. Volgens Portes heeft transnationalisme betrekking op individuen en hun netwerken van sociale relaties. Deze auteur betreft hierbij ook hun gemeenschappen en grotere institutionele structuren zoals lokale en nationale overheden (Portes,1999:220). In de literatuur wordt de “transmigrant” beschreven als iemand die in meerdere werelden thuis is, meerdere talen spreekt en vaak zijn inkomsten verdient met grensoverschrijdende economische activiteiten. (Snel et al,2004:75), (Portes,1999:217).

Transnationalisme is een fenomeen dat veel dimensies en onderwerpen bevat, het is daarom nodig het onderwerp voor dit onderzoek af te bakenen. Dit onderzoek richt zich op transnationale gerichtheid, dat bestaat uit het (transnationaal) sociaal kapitaal dat de vrouwen bieden en ontvangen en de transnationale activiteiten die de vrouwen ondernemen.

Grensoverschrijdende netwerken en transnationaal sociaal kapitaal

Tijdens het migratieproces ontstaan sociale netwerken die zich tijdens migratie steeds verder uitbreiden en verspreiden, deze vormen een verbinding tussen herkomstlanden

en bestemmingslanden (Staring, 1999:70). Netwerken zijn onder te verdelen in verwantschapsnetwerken, vriendschapsnetwerken, en etnische netwerken. Bij verwantschapsnetwerken gaat het om de relaties tussen gezins- en familieleden. Kenmerkend voor zowel verwantschapsnetwerken als vriendschapsnetwerken is dat ze geografisch verspreid zijn over verschillende landen. De gedeelde herkomst is bij etnische netwerken de basis van waaruit ondersteuning wordt geboden aan landgenoten. Deze netwerken bevinden zich binnen de etnische infrastructuur bestaand uit plekken waar migranten elkaar kunnen ontmoeten zoals theehuizen, gebedshuizen en culturele verenigingen. Op deze plekken kunnen migranten informatie uitwisselen over werk en bijvoorbeeld huisvesting (ibidem:77). Deze netwerken bevatten sociaal kapitaal dat andere individuen en huishoudens in staat stelt om te migreren of andere vormen van ondersteuning kan bieden. (Gammage, 2004:744 e.v.) Deze grensoverschrijdende netwerken kunnen dus een bron van ondersteuning vormen voor de potentiële migrant (Staring, 1999:76). Echter blijkt dat ook voor familie in het land van herkomst de netwerken bronnen kunnen zijn van steun.

Een voorbeeld van de steun die migranten kunnen verlenen aan familie in het herkomstland het verzorgen van familie in het land van herkomst. Vrouwen die gemigreerd zijn hebben een actieve rol in het onderhouden van grensoverschrijdende netwerken (Aranda, 1993:610). In het land van bestemming onderhouden gemigreerde vrouwen nationale en transnationale netwerken. Aranda deed onderzoek naar gemigreerde vrouwen uit Puerto Rico en heeft de conclusie geformuleerd dat deze vrouwen na migratie naast nationale netwerken ook transnationale netwerken onderhouden en binnen deze netwerken zorg blijven verlenen aan familie in het land van herkomst (Aranda, 1993:614 e.v.).

Terwijl deze vrouwen voor de migratie meer konden terugvallen op steun, beschikken gemigreerde vrouwen vaak over minder sociaal kapitaal na vestiging in het ontvangende land. Vrouwen die na migratie zorg dragen voor de zorgtaken en ook zijn gaan werken, raken in het bestemmingsland hierdoor zwaar belast. (Spitzer et al, 2003:268-271) Om eenzaamheid te verminderen en sociaal kapitaal op te bouwen vormen de vrouwen in het bestemmingsland nieuwe (nationale) netwerken. Tegelijk blijven de vrouwen transnationale netwerken onderhouden. Deze vrouwen hebben een baan, nemen zorgtaken op zich zoals het huishouden en opvoeden van kinderen. (Aranda, 2003:618-620). Daarnaast proberen zij ook nog te voldoen aan de zorgbehoefte die bestaat vanuit familie in het land van herkomst. Niet alleen in het gastland maar ook in het land van herkomst valt de familie in tijd van problemen terug op de gemigreerde vrouwen. De familie in het thuisland vraagt en krijgt ondersteuning van migrant in het bestemmingland. De migrant is voor de familie een bron van sociaal kapitaal. Ook Salih (2001;665) erkent dat vrouwen na migratie blijven voldoen aan de zorgbehoefte van familie in het land van herkomst. Na onderzoek onder Marokkaanse gemigreerde vrouwen concludeert de auteur zelfs dat bij het onderhouden van transnationale netwerken een sfeer van opvoedings- en andere zorgactiviteiten ontstaat. Het blijkt dus dat er gemigreerde vrouwen zijn die transnationale zorg geven. De hulp die deze vrouwen bieden wordt in dit onderzoek gezien als transnationaal sociaal kapitaal. Voorbeelden hiervan zijn het verlenen van psychische en emotionele steun via de telefoon en via het internet, het bezoeken van familie in het land van herkomst en ter plaatse hulp bieden.

Om aan de zorgbehoefte van de familie te voldoen komt het voor dat vrouwen hun baan opgeven en terugmigreren naar het land van herkomst, bijvoorbeeld om een zieke ouder te verzorgen (Aranda,2003:618-622). Ook kan het onderhouden van transnationale netwerken voor vrouwen een potentiële bron van steun zijn. Voorbeeld hiervan is familie die overkomt uit het land van herkomst om te helpen bij het huishouden of verzorging van de kinderen (Salih,2001:661-663). Deze verwantschapsnetwerken kunnen een waardevolle bron van transnationaal sociaal kapitaal zijn voor zowel de migrant als voor de achterblijvende familie. Zo wordt de migrant in het hierboven genoemde voorbeeld in staat gesteld om meer te gaan werken, omdat de verzorging van de kinderen en het huishouden minder tijd kosten. Een ander voorbeeld van transnationaal sociaal kapitaal is hulp bij vestiging in het ontvangende land. Hierbij vind de migrant hulp bij familie en vrienden die al in het bestemmingsland wonen. Staring laat zien dat hulp binnen verwantschapsnetwerken aan familieleden die willen migreren meestal verloopt in samenwerking met familieleden die op diverse plaatsen wonen (Staring,1999:78). Migrantennetwerken kunnen hiermee een belangrijke rol spelen bij de komst en eerste opvang in het land van bestemming. Onderzoek naar illegale migranten laat zien dat familieleden na migreren in huis worden genomen en worden geholpen met het vinden van werk. De migrant neemt dan deel aan het “schaduwhuishouden”. In de literatuur worden deze families ook wel aangeduid aan “transnationale families” (Staring,1999:78). Andere vormen van transnationale hulp zijn; het verstrekken van informatie, financiële ondersteuning, verzorgen van het vliegticket, (valse) documenten, meerijden, het bieden van garantverklaring, onderdak voor beperkte tijd en opname in het huishouden. (ibidem:83) Andere voorbeelden van opvang na aankomst in het bestemmingsland zijn: helpen bij het vinden van een baan, zoeken naar een woning, rondleiden in woonplaats, inkopen doen voor woning, inrichting, begeleiden naar afspraken (gemeente), in orde maken papieren (voor bijvoorbeeld een uitkering). Een belangrijk aspect is dat transnationaal sociaal kapitaal grensoverschrijdend is en twee kanten kan uitwerken; vanuit het bestemmingland naar familie of vrienden in een ander land, maar ook dat vanuit een land naar mensen in het migratieland. In dit onderzoek wil dit zeggen hulp vanuit Nederland naar familie of vrienden naar de Antillen (of een ander land) en hulp vanuit de Antillen (of een ander land) naar Nederland.

Naar aanleiding van het bovenstaande is een beschrijving van transnationaal sociaal kapitaal geformuleerd;

“Transnationaal sociaal kapitaal is de mogelijkheid van individuen om landoverschrijdend hulpbronnen te mobiliseren vanuit de (internationale) sociale netwerken waarin men zich bevindt.”

Deze omschrijving is gebaseerd op de definitie van sociaal kapitaal van Komter et al. (2000:48) Het element “landoverschrijdend” en “internationale” is hieraan toegevoegd om te verduidelijken dat het bij “transnationaal sociaal kapitaal” bronnen van ondersteuning bevat die individuen kunnen aanspreken binnen de netwerken die zich buiten het land van vestiging bevinden. Transnationaal sociaal kapitaal is dus verschillend van sociaal kapitaal. Het is transnationaal omdat het grensoverschrijdend is en er transnationale activiteiten worden ondernomen om transnationaal sociaal kapitaal te onderhouden.

Transnationale activiteiten

Naast sociaal kapitaal van Antilliaanse vrouwen richt dit onderzoek zich op hun betrokkenheid bij transnationale activiteiten. De nadruk ligt hierbij op het effect van deze transnationale activiteiten op de structurele integratie op het gebied van arbeid en onderwijs. In de literatuur zijn voorbeelden beschreven van de functies die transnationale activiteiten kunnen vervullen. Uit de literatuur blijken transnationale activiteiten een belangrijk onderdeel uit te maken van de banden die migranten onderhouden met het land van herkomst (Gammage,2004:744). Relaties met familie en vrienden in het herkomstland worden onderhouden en bevestigd door het ondernemen van transnationale activiteiten. Voorbeelden hiervan zijn: het onderhouden van netwerken tijdens vakanties, telefoongesprekken en correspondentie, het uitwisselen van geschenken voor een huwelijk, door financiële ondersteuning (Staring, 1999:77). Ook om transnationaal sociaal kapitaal te onderhouden ondernemen migranten transnationale activiteiten. Als een migrant geld stuurt naar familie in het herkomstland om financiële ondersteuning te bieden, onderneemt de migrant een transnationale activiteit, namelijk het zenden van geld, tegelijk is de migrant voor familie in het herkomstland een hulpbron, en dus biedt de migrant transnationaal sociaal kapitaal. Als de migrant telefoneert naar familie in het herkomstland, problemen bespreekt en om adviezen vraagt, ondernemen de migrant en de familie een transnationale activiteit, namelijk telefoneren van en naar het land van herkomst. Tegelijk biedt de familie aan de migrant emotionele steun en is ook hiermee een bron van transnationaal sociaal kapitaal voor de migrant. Het uitvoeren van transnationale activiteiten kunnen dus onderdeel uitmaken van het sociaal kapitaal. Etnische ondernemers kunnen voor hun onderneming afhankelijk zijn van transnationale banden en het ondernemen van transnationale activiteiten (Amersfoort,2001:39). Transnationale activiteiten worden naast het onderhouden van transnationaal sociaal kapitaal ook strategisch ingezet wanneer er extra winst mee kan worden behaald. Hierbij worden transnationale activiteiten als middel gebruikt om extra inkomsten te verkrijgen (Rusinovic,2004:205).

In dit onderzoek wordt gebruik gemaakt van de beschrijving van transnationale activiteiten van Snel et al. die gebaseerd is op de typologie van Al-ali et al.

Hierbij wordt onderscheid gemaakt tussen economische, politieke, sociale en culturele activiteiten. Bij deze activiteiten kan gerichtheid bestaan op het land van herkomst en gerichtheid op het ontvangende land (Ali et al,2001:619).

Dit onderzoek richt zich op transnationale activiteiten die gericht zijn op het land van herkomst. Snel en coauteurs (2004:80) omschrijven transnationale activiteiten op een duidelijke manier:

“Onder transnationale activiteiten verstaan wij landsgrensoverschrijdende activiteiten van migranten van economische, politieke en sociaal-culturele aard”

Bij (transnationale) economische activiteiten maken deze auteurs onderscheid tussen alledaagse economische activiteiten en professionele economische activiteiten (Snel et al:2004;83). Voorbeelden van alledaagse economische activiteiten zijn: het opsturen van geld of goederen naar het land van herkomst, huizenbezit of donaties aan liefdadigheidsinstellingen in het herkomstland. Professionele activiteiten omvatten: het investeren in, zaken doen met of het om zakelijke redenen bezoeken van het herkomstland. Politieke activiteiten zijn het op de hoogte zijn van de politiek in het

land van herkomst, deelname aan demonstraties of lid zijn van een politieke partij van het land van herkomst. Sociaal-culturele activiteiten omvatten activiteiten in het herkomstland en activiteiten in Nederland. Voorbeelden van de eerste categorie zijn het bezoeken en contact onderhouden met familie en vrienden in het herkomstland en het lid zijn van maatschappelijke organisaties in het herkomstland. Bij de tweede categorie gaat het om het bezoeken van bijeenkomsten van landgenoten of culturele activiteiten met artiesten uit het buitenland en het lid zijn van migrantenorganisaties in Nederland die betrekking hebben op het land van herkomst (Snel et al,2004:83-85).

Effect van transnationaal sociaal kapitaal en transnationale activiteiten op structurele integratie

Ten aanzien van transnationale gerichtheid bestaan twee veronderstellingen (Engbersen et al.,2003:11). In de eerste veronderstelling zou een sterke transnationale gerichtheid een gebrekkige structurele integratie tot gevolg hebben. De tweede veronderstelling is dat een sterke transnationale gerichtheid niet noodzakelijk hoeft te leiden tot een slechte structurele integratie in de Nederlandse samenleving. Ook Waldinger & Fitzgerald (2004:1179) meent dat assimilatie en transnationalisme niet twee tegenovergestelden zijn, maar dat het sociale processen zijn die tegelijk plaatsvinden en elkaar niet uitsluiten. Het doel van dit onderzoek is zoals omschreven het inventariseren van de effecten van transnationale gerichtheid op de structurele integratie van Antilliaanse vrouwen in Rotterdam.

Transnationaal sociaal kapitaal kan verschillende effecten hebben op de structurele integratie. Het gevolg van dubbele loyaliteit kan zijn dat vrouwen heen en weer blijven reizen tussen het land van herkomst en het ontvangende land (Aranda,2003:618-622).

Transnationale zorg vereist op deze manier dan ook een grote investering in tijd en geld (Spitzer,2003:279). Een gevolg hiervan kan dan zijn dat vrouwen problemen krijgen met het voldoen van verplichtingen zoals werk en opleiding. Het aanspreken van transnationaal sociaal kapitaal kan ook bevorderlijk kan zijn voor de structurele integratie van migranten omdat de vrouwen in staat worden gesteld te gaan werken, omdat ze hulp krijgen van familie die overkomt om op te passen.

Daarnaast kan een etnische ondernemer hulp krijgen vanuit het land van herkomst door bijvoorbeeld ter plaatse geld te lenen dat hem in staat stelt in het bestemmingsland een eigen zaak te starten. Dit is in dat geval bevorderlijk voor de structurele integratie. Vanuit bovenstaande is te verwachten dat transnationaal sociaal kapitaal en transnationale activiteiten de structurele integratie kunnen beïnvloeden. Om dit te toetsen is bij de werkende en of studerende en werkloze vrouwen geïnventariseerd wat de mogelijke effecten zijn van transnationaal sociaal kapitaal en transnationale activiteiten op de deelname aan de kerninstituties arbeid en onderwijs. Engbersen en coauteurs (2002:70-71) meent dat geen eenduidige samenhang bestaat tussen betrokkenheid bij transnationale activiteiten en structurele integratie.

Transnationale activiteiten komen namelijk even vaak voor bij migranten die structureel goed geïntegreerd zijn als bij migranten die in structureel opzicht slecht geïntegreerd zijn. Het is niet zo dat respondenten die sterk betrokken zijn bij transnationale activiteiten een grotere kans hebben op werkloosheid. Wel komt

duidelijk naar voren dat professionele economische activiteiten vaker samengaan met een hoge mate van structurele integratie, als gevolg van het feit dat respondenten deze activiteiten vaak binnen internationale arbeidsorganisaties ondernemen (Engbersen et al,2003;68). Betrokkenheid bij transnationale activiteiten hoeven dus niet per definitie de structurele integratie te belemmeren.

Het onderhouden van transnationale banden kan voordelen opleveren bij zelfstandig ondernemers. Bijvoorbeeld vrijwel alle migrantenondernemers in groothandels onderhouden transnationale banden. Zij bieden etnische producten aan die worden geïmporteerd mede dankzij transnationale activiteiten (Rusinovic,2004:199). Voor deze ondernemers is een binding met het thuisland een deel van hun ondernemingskapitaal (Amersfoort,2001:39).

Transnationale bindingen kunnen een voordeel opleveren. Door het aanspreken van sociaal kapitaal in het land van herkomst (lenen van startkapitaal, vinden van personeel) kan een zelfstandig ondernemer van een etnische minderheid in staat worden gesteld een onderneming te starten in Nederland (De Jong & Schijf,2004:211). Omdat werkgevers bij selectiepraktijken autochtonen vaak bevoordelen ten opzichte van allochtonen (Veenman,1994;95) kan zelfstandig ondernemerschap voor migranten op die manier een middel zijn om te kunnen stijgen op de maatschappelijke ladder en structureel te integreren op het gebied van arbeid. Mazzucato (2004;182-184/190)laat zien dat betrokkenheid bij het land van herkomst niet ten koste hoeft te gaan van het opbouwen van een bestaan in Nederland en een betrokkenheid bij Nederland. Gowricharn (2004;265) laat zien dat bij Hindoestanen een gerichtheid blijft bestaan op hun cultuur. Tegelijk stelt hij dat partiële assimilatie in Nederland (onderwijs, taal, politieke cultuur) bij Hindoestanen zeer goed samengaat met transnationale gerichtheid.

5 Conclusies

Zoals is omschreven in hoofdstuk 2 is bij Antillianen een tweedeling zichtbaar waarbij aan de ene kant een groep het relatief goed heeft, werkt en of een opleiding volgt. Aan de andere kant is een werkloze groep die als kansarm kan worden gezien vanwege de lage opleiding en de slechtere sociaal-economische positie. Verondersteld dat binnen de Antilliaanse bevolkingsgroep inderdaad twee groepen herkenbaar zijn wil dit zeggen dat verschillen zullen bestaan tussen Antilliaanse vrouwen bij deelname aan arbeid en onderwijs en er dus verschillen zullen bestaan in de structurele integratie. De werkloze groep is dan in mindere mate geïntegreerd op structureel gebied dan de werkende en studerende vrouwen.

Sociaal kapitaal is een concept dat in de literatuur verschillend beschreven wordt. Veel auteurs vinden dat om sociaal kapitaal te hebben een netwerk nodig is, waarbij reciprociteit en wederzijds vertrouwen een belangrijk onderdeel van het netwerk uitmaken. Voor dit onderzoek dient de definitie van Putnam als werkdefinitie. Volgens Putnam refereert sociaal kapitaal aan de verbindingen tussen de sociale netwerken van individuen en de normen van reciprociteit en betrouwbaarheid die hieruit voortvloeien. Netwerken zijn dus een essentieel aspect van sociaal kapitaal. Zoals beschreven, zijn een gevarieerd netwerk en overbruggend sociaal kapitaal van belang voor het vinden van een baan. Tijdens werk en opleiding gebruikt men

hulpbronnen en bouwen individuen sociaal kapitaal op dat van belang kan zijn voor de sociale mobiliteit.

Bij verschillen in integratie kan men dus verschillen verwachten in netwerken en in sociaal kapitaal.

Naast nationale netwerken onderhouden migranten ook transnationale netwerken.

Transnationale gerichtheid lijkt effecten te kunnen hebben op de deelname aan arbeid en onderwijs en dus op de structurele integratie. Echter is in de literatuur geen aanwijzing gevonden dat het een belemmerend effect zou zijn. Zoals verschillen in netwerken zijn er ook verschillen te verwachten op het gebied van transnationale netwerken bij werkende en of studerende en werkloze vrouwen. Dit onderzoek tracht meer inzicht te geven in bovenstaande veronderstellingen. In het volgende hoofdstuk staan de methoden en technieken beschreven die hiervoor zijn gebruikt.

4 Onderzoeksopzet

1 Inleiding

Een wetenschappelijk onderzoek wordt uitgevoerd in een aantal fasen. Op basis van Segers geeft Braster (2000;7) aan dat een wetenschappelijk onderzoek uit de volgende onderdelen bestaat: het formuleren van een probleemstelling voor het onderzoek, het opstellen van een theoretisch kader, de vertaling van het conceptuele model in een onderzoeksontwerp, de selectie van onderzoekseenheden, de dataverzameling en dataverwerking, de data-analyse en de rapportage. In voorgaande hoofdstukken is de probleemstelling weergegeven en zijn de begrippen uit dit onderzoek toegelicht. In dit hoofdstuk worden methoden en technieken beschreven die gebruikt zijn bij dit onderzoek.

2 Intensief onderzoek

Volgens Schuyt (1986:111) zijn er twee wijzen van generaliseren; deze worden gedaan naar aanleiding van twee typen onderzoek: het extensief en intensief onderzoek. Het extensief onderzoek, dat de tegenhanger is van intensief onderzoek, is een onderzoek waarbij een groot aantal respondenten met slechts een aantal kenmerken wordt bestudeerd. Het onderzoek dat dit rapport beschrijft bevat kenmerken van een intensief onderzoek. Op basis van de beschrijving van R. Harré beschrijft Schuyt (1986:112-114) een aantal kenmerken van een intensief onderzoek. In navolging hierop geeft deze paragraaf een korte weergave van de kenmerken van een intensief onderzoek:

Enkele gevallen worden onderzocht op een groot aantal kenmerken. Er worden geen waarschijnlijkheidsuitspraken gedaan, wel worden beschrijvingen en verklaringen gevormd. Het onderzoek is niet algemeen, bijzondere gevallen worden intensief bestudeerd. Bij het onderzoek wordt na abstractie gegeneraliseerd, niet naar de andere of niet-onderzochte respondenten van dezelfde klasse, maar generalisatie naar andere situaties, waarin de onderzochte personen zullen reageren.

De generalisatie verloopt volgens Schuyt (1986:114) door “mental mapping”. Dit omvat volgens de auteur; het maken van een kaart van alle stereotype kenmerken en reactiewijzen van de onderzochte personen in de onderzochte situatie. Vanuit deze kaart worden dan de beschrijvingen en verklaringen gedaan van gedragingen in specifieke situaties

Schuyt (1986:114) schrijft hierover;

“ Het gaat hierbij dus veeleer om stereotype gedragswijzen, een vastgelegde manier van doen, denken, willen en voelen te beschrijven en te verklaren, niet vanuit een

eenvoudige statistische correlatie, maar juist vanuit een begrijpelijke redenering van het eigen gedrag.”

Op basis van Van der Veen beschrijft Engbersen (1990:249-250) een aantal argumenten voor het uitvoeren van een intensieve onderzoeksmethode. Waarbij de volgende argumenten van toepassing zijn op dit onderzoek:

“Door middel van intensief onderzoek is het mogelijk om verschijnselen te bestuderen waarover weinig bekend is of waarvan de te onderzoeken populatie onduidelijk is.” (Engbersen, 1990:249)

Het onderzoek gaat over het sociaal kapitaal, transnationaal sociaal kapitaal en het ondernemen van transnationale activiteiten bij Antilliaanse vrouwen in Rotterdam. Waarbij een onderscheid is gemaakt tussen werkende en of studerende en werkloze vrouwen. Wetenschappelijke literatuur over deze onderwerpen is niet bekend. Via intensief onderzoek waarbij informatie wordt geïnventariseerd is het mogelijk inzicht te verwerven in dit onderwerp.

“Door middel van intensief onderzoek kan een beter en gedetailleerder beeld worden geschetst van het te onderzoeken probleem.” (Engbersen, 1990:250)

Een voordeel van intensief onderzoek hierbij is dat een grotere gedetailleerdheid wordt bereikt dan bij een extensief onderzoek (Schuyt:1986:115). De bestudering van een beperkt aantal respondenten levert een grondiger inzicht op over de respondentengroep dan een extensief onderzoek (waarbij bij een groot aantal gevallen een aantal kenmerken wordt bestudeerd). In dit onderzoek is een grondig inzicht een voordeel omdat nog onvoldoende wetenschappelijke kennis over de samenhang van de genoemde onderwerpen beschikbaar is. Volgens Engbersen (1990:250) kan door een gedetailleerder beeld een completer overzicht worden gegeven van die sociale verschijnselen die nog onduidelijk of onbegrepen zijn.

In dit onderzoek is een gedetailleerder beeld van belang omdat, ten eerste, duidelijke en gedetailleerde informatie kan worden verzameld die nog niet beschikbaar is. Ten tweede kunnen essentiële verschillen worden beschreven en verklaard tussen werkende en/of studerende en werkloze respondenten op het gebied van (transnationaal) sociaal kapitaal en transnationale activiteiten.

“Door middel van een intensief onderzoek is het mogelijk de oorzaken van sociale verschijnselen te bestuderen” (Engbersen, 1990:250)

Met intensief onderzoek kunnen mogelijke **oorzaken** worden aangegeven van verschillen in transnationale activiteiten tussen werkende en of studerende en werkloze vrouwen. Door de toegang tot (transnationaal) sociaal kapitaal te verbinden met het ondernemen van transnationale activiteiten kunnen de verschillende manieren van handelen van werkende en of studerende en werkloze vrouwen worden verklaard. Verschillen in (transnationaal) sociaal kapitaal kunnen worden verklaard door een verbinding te maken met verschillen in netwerken en inkomen van werkende en of studerende en werkloze vrouwen.

Naast deze argumenten om intensief onderzoek te doen heeft het volgens Engbersen (1990:251) twee beperkingen. Ten eerste kan een oncontroleerbaar beeld ontstaan van de sociale werkelijkheid. Ten tweede kan via intensief onderzoek geen uitspraak worden gedaan over de verdeling van verschijnselen.

Om de controleerbaarheid te verhogen zijn in dit onderzoek citaten van de respondenten weergegeven en zijn belangrijke resultaten gekwantificeerd en vermeld in tabellen. Uit de citaten blijken verschillen tussen de groep werkende en of studerende en de groep werkloze respondenten. De tabellen creëren een duidelijk beeld van deze verschillen op het gebied van de netwerken, het (transnationaal) sociaal kapitaal en het ondernemen van transnationale activiteiten.

Theorie en dataverzameling

Dit onderzoek bevat zowel kwalitatieve als kwantitatieve aspecten. Verschillende databronnen zijn gebruikt. Voordelen van op kwalitatieve wijze data verzamelen is de gerichtheid op mensen en specifieke situaties en de nadruk op de woorden, meningen van mensen, in plaats van de nadruk op cijfers (Maxwell:1996;17). Bij kwantitatieve metingen kunnen statistische analyses worden gedaan. Kwantitatieve metingen zijn in onderzoek beperkt tot het vastleggen van de frequentie van een bepaalde variabele of eigenschap. De kwantitatieve gegevens dienen als ondersteuning van de kwalitatieve waarnemingen. Verder verhogen ze de controleerbaarheid van de uitspraken die worden gedaan naar aanleiding van de resultaten.

De dataverzameling bestaat uit twee fasen. In de eerste fase is een literatuuronderzoek uitgevoerd om verschillende inzichten te verkrijgen. Theorie maakt een belangrijk deel uit van het onderzoek, zo kunnen theorieën een verlichtende functie hebben, waarbij bepaalde fenomenen en samenhangen naar voren komen die anders over het hoofd zouden kunnen worden gezien (Maxwell:1996;33). Theorieën zijn tevens gebruikt om keuzes te kunnen maken over welke aspecten van de gekozen onderwerpen voor het onderzoek relevant zijn. Daarnaast fungeren de theorieën als raamwerk van waaruit verder is gedacht. In dit onderzoek heeft de theorie vervolgens een interpretatiefunctie: empirische gegevens verkregen uit interviews zijn met behulp van wetenschappelijke inzichten geanalyseerd en geïnterpreteerd.

In de tweede fase is empirisch materiaal verkregen door middel van het afnemen van diepte-interviews (Braster,2000:102-105), waarbij open vragen zijn gesteld. De gesprekken zijn deels gestructureerd verlopen waarbij aan de hand van een vragenlijst aan elke respondent zoveel mogelijk dezelfde vragen zijn gesteld. Ook bevatte de vragenlijst ongestructureerde aspecten, omdat na het beantwoorden van de vragen, dieper is doorgevraagd.

Vragenlijst

De vragenlijst is gebaseerd op de 'vragenlijst etnische groepen, transnationale identiteiten en diaspora' (Engbersen et al). De vragenlijst bestaat voornamelijk uit open vragen gericht op de volgende onderwerpen. De vragenlijst is opgenomen in de bijlagen.

Gerichtheid eigen groep

Om inzicht te verkrijgen in de netwerken van de respondenten is aandacht besteed aan de gerichtheid van de respondenten op de eigen groep, de gesproken taal, de etniciteit van medeleerlingen, partner en vriendinnen zijn geïnventariseerd.

Persoonsgegevens

De respondenten is naar hun achtergrond gevraagd zoals plaats van geboorte, samenstelling huishouden waarin zij zijn opgegroeid, en hun huidige gezinssituatie en woonplaats. Verder is gevraagd naar hun partner: waar zij de partner ontmoet hebben en of de partner werkt. Van eventuele kinderen van respondenten is informatie gevraagd over geboorteplaats, verblijfplaats en school. Om een indruk te krijgen van de achtergrond van de respondenten is gevraagd naar de verblijfplaats, opleiding en het werkverleden van hun ouders.

Structurele integratie

Om te onderzoeken of de vrouwen structureel geïntegreerd zijn is gevraagd naar de gevolgde opleidingen en gerealiseerd opleidingsniveau. Ook de werkgeschiedenis is geïnventariseerd. Aan werkloze respondenten is gevraagd of zij zouden willen werken en of zij tegen problemen lopen bij het zoeken naar een baan. Ook is hen gevraagd of zij ingeschreven zijn op het arbeidsbureau en of zij een uitkering krijgen of financiële hulp van anderen.

(Transnationaal) sociaal kapitaal

Het onderhouden van sociaal kapitaal is onderzocht zowel op nationaal als transnationaal gebied, dit wil zeggen dat gekeken is naar de contacten die de respondenten hebben in Rotterdam en met mensen op de Antillen. Gevraagd is naar de (verschillende vormen) hulp die de respondenten ontvangen en bieden. De contacten die de respondenten hebben met medeleerlingen van vorige opleidingen, medeleerlingen van huidige opleidingen, collega's, vrienden en vriendinnen en contacten binnen de familie en met partners zijn geïnventariseerd. Gevraagd is naar de frequentie van deze contacten, de activiteiten die worden ondernomen tijdens die contacten, op welke wijze de contacten worden onderhouden, waar over wordt gesproken tijdens de contacten, welke hulp zij elkaar kunnen bieden. Om de rol van sociaal kapitaal bij het verkrijgen van werk in kaart te brengen is de werkende respondenten gevraagd hoe zij aan hun huidige baan zijn gekomen. Verder is hen gevraagd of zij kinderopvang krijgen en of zij hun werktijden aanpassen aan hun situatie. Tevens is gevraagd op welke manier de respondenten naar Rotterdam zijn gekomen en of zij hulp hebben ontvangen bij aankomst in Nederland, zoals inwonen bij familie, het helpen bij het zoeken naar een baan of het rondleiden in Rotterdam. Geïnventariseerd is of reeds eerder familie in Nederland woonde en welke rol deze familie speelde bij de komst naar Nederland.

Transnationale activiteiten

Onderzoek is gedaan naar transnationale activiteiten gebaseerd op een indeling van deze activiteiten van Engbersen et al (2003:17). Zie hiervoor ook hoofdstuk 3.

Onderzoekspopulatie

Verschiede organisaties zijn benaderd om te vragen om een oriënterend gesprek, meestal lukte dit niet door gebrek aan tijd van de organisaties of omdat volgens hun zeggen “er al zoveel onderzoekers en onderzoeksbureaus waren geweest”. Bij de Stichting Welzijnsbevordering Antillianen en Arubanen (SWA), heeft een oriënterend gesprek plaatsgevonden. De SWA is een organisatie die gericht is op Antillianen en Arubanen en zich bezig houdt met het welzijn van deze doelgroep. De eerste contacten met Antilliaanse vrouwen zijn dan ook gelegd via deze organisatie. Een aantal interviews is bij die organisatie afgenomen in een rustige ruimte. Aan de respondenten is gevraagd of zij andere vrouwen kenden die wilde meewerken aan het onderzoek. Tevens is een kerkdienst bezocht voor Antillianen. Hier zijn contacten gelegd waarna de interviews zijn afgenomen bij de mensen thuis. Respondenten zijn verzameld met een niet-kanssteekproef, individuen uit de onderzoekspopulatie hebben hierbij geen gelijke kans om geselecteerd te worden voor het onderzoek.

(Babbie,2001:179). Echter is het bij dit onderzoek niet een doelstelling om gegevens te inventariseren die representatief zijn voor de hele populatie. Daarvoor zou een kanssteekproef een betere optie zijn. Het doel is zoals eerder beschreven het verwerven van een grondig inzicht in een groot aantal kenmerken van een beperkt aantal respondenten, waarbij na abstractie geen generalisatie plaats vindt naar niet-ondervraagde leden van de populatie.

De dataverzameling verloopt via de sneeuwbalmethode (Babbie:2001;180) waarbij ook hier na het interviewen aan de respondenten is gevraagd of zij nog een andere vrouwen kennen die mogelijk bereid zijn om mee te werken aan het onderzoek. Deze methode wordt volgens Babbie (2001:180) uitgevoerd als leden van een bepaalde populatie moeilijk te vinden zijn. In dit onderzoek is gekozen voor deze methode omdat toegang tot werkloze Antilliaanse vrouwen moeilijk is. Formele organisaties zoals het CWI waar de vrouwen ingeschreven staan geven bijvoorbeeld geen adressen vrij.

Voor het onderzoek zijn acht werkloze vrouwen geïnterviewd en zeven vrouwen die studeren en naast hun studie een bijbaan hebben of stagiaire zijn. Hierbij is een aantal criteria gehanteerd met betrekking tot leeftijd, en het aantal uren arbeid per week. Een eerste criterium van de groep werkende vrouwen was dat zij minstens 12 uur per week werken, of een opleiding volgen. De grens is gelegd op minstens 12 uur per week omdat personen die minder dan 12 uur per week werken niet tot de potentiële beroepsbevolking worden gerekend (CBS).

Een criterium van de werkloze groep was dat de vrouwen geen dienstbetrekking hebben ook niet voor minder dan 12 uur per week omdat deze vrouwen in dat geval een baan hebben ook al worden zij getypeerd als werkloos. Zij hebben dan werk en hebben hiermee meer toegang tot hulpbronnen dan vrouwen die niet werken. Een andere belangrijk aspect met betrekking tot de groep respondenten is leeftijd. De vrouwen zijn gezocht in de leeftijd van 15-65 jaar, omdat binnen deze leeftijd individuen worden gerekend tot de potentiële beroepsbevolking. Vrouwen dienden dus minstens 15 jaar oud te zijn omdat leeftijd anders een beperking zou kunnen vormen bij het zoeken van een baan.

De vrouwen zijn allen afkomstig uit Rotterdam. De respondenten zijn gezocht in deze stad, omdat Rotterdam een stad is waar de meeste Antillianen zich vestigen. Volgens

Gammage (2004: 743) kan het hebben van netwerken leiden tot kettingmigratie, waarbij nieuwkomers geholpen kunnen worden door de reeds gevestigde migranten. Omdat er in Rotterdam sprake is van een uitgebreide Antilliaanse gemeenschap is het juist interessant in die stad onderzoek te doen naar het sociaal kapitaal en de transnationale activiteiten van de vrouwen.

Tabel 4.1 toont een overzicht van de onderzoekspopulatie. Alhoewel respondenten niet geselecteerd zijn op gerealiseerd opleidingsniveau is een duidelijke tweedeling herkenbaar. Werkloze vrouwen zijn allen laag geschoold en hebben een opleiding die lager is dan de door de overheid gehanteerde startkwalificatie. Werkende en studerende vrouwen daarentegen zijn vrijwel allen hoog opgeleid, hebben een opleiding die gelijk of hoger is dan MBO. Opvallend is dat alle studerende vrouwen een bijbaan hebben.

Tabel 4.1 Overzicht van de onderzoekspopulatie

Respondent	Leeftijd	Opleiding	Professionele status	Huishoudvorm
1	22	HBO	Werkend	Samenwonend met vriend en kind
2	26	HBO	Studerend en stage	Zelfstandig
3	35	WO	Werkend	Getrouwd, 2 kinderen
4	23	HBO	Studerend, werkend	Moeder, 1 zus
5	28	HBO	Studerend, werkend	Woont samen met neef
6	21	MBO	Studerend werkend	Woont met kind in bij moeder
7	45	MBO	Werkend	Gescheiden, 2 kinderen
8	63	LHNO	Arbeids-Ongeschikt	Alleenstaand, man woont op de Antillen
9	37	LHNO	Werkloos	Gescheiden, 3 kinderen
10	36	MBO	Werkloos	Getrouwd, 2 kinderen
11	45	LHNO	Werkloos	Gescheiden, 3 kinderen
12	21	LHNO	Werkloos	Alleenstaand, kind van 2 jaar
13	24	MAVO	Werkloos	Alleenstaand, kind van 1
14	28	LBO	Werkloos	Gescheiden, 2 kinderen
15	24	LBO	Werkloos	Alleenstaand, 2 kinderen

3 Analyse

Vanuit de gegevens die zijn verzameld zijn die onderwerpen beschreven die van belang zijn voor het beantwoorden van de onderzoeksvragen. Dit is gedaan met behulp van de theorie (Braster,2000:112). Informatie is daar waar mogelijk gekwantificeerd en vermeld in tabellen. Vervolgens zijn de resultaten van de vrouwen vergeleken en zijn verschillende patronen waargenomen en geanalyseerd. De resultaten van de data-analyse staan in de twee volgende hoofdstukken beschreven

5 Empirische bevindingen I: (transnationaal) sociaal kapitaal

1 Inleiding

In dit hoofdstuk staat het eerste deel van de empirische bevindingen beschreven. Hierbij komen verschillen tussen werkende en of studerende en werkloze vrouwen aan de orde die gevonden zijn bij het doen van het onderzoek. Dit hoofdstuk beschrijft de resultaten van de verschillen in netwerken en sociaal kapitaal en transnationaal sociaal kapitaal bij werkende en of studerende en werkloze vrouwen.

2 Netwerken van werkende en/of studerende en werkloze vrouwen

Bij de respondenten blijkt na migratie een gerichtheid te blijven bestaan ten opzichte van de eigen etnische groep, dit blijkt bijvoorbeeld uit de participatie binnen de eigen gemeenschap in Nederland, partnerkeuze, veelvuldig spreken van Papiaments en transnationale gerichtheid op familie en vrienden in het land van herkomst. Tabel 5.1 toont de omgang van respondenten met anderen en de taal die zij onderling spreken. Hieruit blijken verschillen in de netwerken tussen werkende/ studerende vrouwen en werkloze vrouwen. Een overeenkomst tussen beide groepen respondenten is dat zij allen aangeven dat de hechte contacten vooral worden onderhouden met vrouwen uit het gezin en de familie en vriendinnen.

“ Ik ga om met vriendinnen, zij zijn ook Antilliaans, (...) wij hebben elkaar ontmoet bij kennissen thuis” (45, werkloos, 3 kinderen)

“ Ik heb Antilliaanse vriendinnen, we hebben het dan over de Antillen, (...) we spreken Papiaments met elkaar” (63, werkloos)

Door het ontbreken van voldoende financiële middelen zijn de netwerken van werkloze vrouwen minder gevarieerd en kleiner van omvang dan de netwerken van structureel geïntegreerde vrouwen. Werkloze vriendinnen hebben elkaar meestal ontmoet op de Antillen, bij andere vriendinnen of familieleden thuis in Nederland. Deze vrouwen bevinden zich meestal in een gelijke sociaal-economische positie, kunnen minder vaak van huis weg dan personen met voldoende inkomen, en weinig geld over om opleidingen te volgen. Volgens de respondenten verbiedt daarnaast de

sociale dienst het volgen van een opleiding gedurende de periode dat men een uitkering ontvangt².

Werkende en studerende vrouwen daarentegen hebben een groter en gevarieerder netwerk. Zij onderhouden contacten met familieleden en Antilliaanse vriendinnen, daarnaast hebben zij ook vriendinnen met andere etnische achtergrond. Ook onderhouden zij veelvuldig contacten en ondernemen zij activiteiten met medestudenten (zowel van huidige als vorige opleidingen) en collega's die niet afkomstig zijn van de Antillen. Zoals blijkt uit het volgende citaat:

“Ik ga met iedereen om Surinamers, Antillianen, Hollanders, het maakt mij niet uit waar je vandaan komt” (student, 26)

Binnen de groep Antilliaanse vrouwen lijkt een grote variëteit te bestaan in het spreken van Papiaments. Vergeleken met werkende en studerende vrouwen geven werkloze vrouwen vaker aan “hun eigen taal” te spreken. Werkende en studerende vrouwen daarentegen participeren op de arbeidsmarkt en in het onderwijs, waar zij Nederlands spreken met medestudenten en collega's en vriendinnen daarnaast spreken zij Papiaments met Antilliaanse vriendinnen en gezins- en familieleden. Niet alle studerende vrouwen spreken Papiaments, diegene die op jonge leeftijd naar Nederland zijn gekomen zeggen de taal te gebrekkig te beheersen in tegenstelling tot de “bursalen” die vrij regelmatig zowel met familie als vriendinnen Papiaments spreken. Zeven van de acht werkloze vrouwen geven aan dat ze willen werken maar geven verschillende redenen aan waardoor het hen niet lukt een vaste baan te krijgen. De voornaamste reden die is genoemd is het ontbreken van de juiste onderwijskwalificaties.

“Ik wil graag werken, ik wil iets doen met welzijn en met mensen maar daar heb ik de diploma's niet voor en dan nemen ze je niet aan in Nederland. Ik volg alle cursussen die voor hande zijn (...) maar het lukt me nog steeds niet een baan te vinden” (37, 3 kinderen, werkloos)

Ook gebrek aan kinderopvang is bij een aantal vrouwen een reden om niet te kunnen werken.

“Ik wil wel werken maar er moet toch iemand voor mijn kinderen zorgen, zij zijn te klein om alleen te zijn (...)” (24, 2 kinderen, werkloos)

² Hierdoor blijven deze vrouwen hetzelfde diploma behouden waardoor de kansen een baan te vinden gelijk blijft.

“ Ik wil heel graag werken, ik wil niet thuiszitten, maar iemand moet op mijn dochtertje passen ze is te jong om alleen te zijn, (..) ik heb geen geld om iemand te laten oppassen” (28, werkloos, 2 kinderen)

Tabel 5.1 Relaties binnen de netwerken van respondenten

Maatschappelijke positie	Relatie tot respondent	Etniciteit	Taal
Werkend / studerend	Gezins- en Familieleden	Antilliaans	4/7 spreekt goed Papiaments ³ .
	Vriendinnen	Autochtonen en leden van andere etnische groepen	
	Medecollega's Medestudenten (ex) partner	verschillend verschillend 2/7 geen partner 5/7 Antilliaans	Nederlands Nederlands Papiaments en Nederlands
Werkloos	Gezins- en Familieleden	Antilliaans	Spreken allen Papiaments
	Vriendinnen	7/8 Antilliaans 1/8 Surinaams en Antilliaans	Papiaments en Nederlands
	(ex)partner	2/8 Surinaams 6/8 Antilliaans	Papiaments en Nederlands

3 Sociaal kapitaal van werkende en/of studerende en werkloze vrouwen

De door Van Hulst beschreven tweedeling binnen Antillianen is bij deze respondentengroep duidelijk waarneembaar. Aan de ene kant zijn er de respondenten die laag geschoold zijn en over weinig financiële middelen beschikken en moeilijk een baan kunnen vinden. Aan de andere kant is er een groep die hoog geschoold is en over meer geld beschikt. (Vermeulen et al, 1994:89) Uit het onderzoek lijkt het dat de verschillen in de maatschappelijke positie en met name inkomen, van invloed kunnen zijn op de toegang van sociaal kapitaal van de respondenten. Doordat bijvoorbeeld werkloze vrouwen veel thuis zitten komen zij minder in contact met anderen die informatie voor deze vrouwen hebben over baanmogelijkheden. In dit onderzoek is

³ Bij 3 van de 7 respondenten is dit gebrekkig, mede doordat deze respondenten op jonge leeftijd naar Nederland zijn gekomen.

een onderscheid gemaakt in sociaal kapitaal in Nederland en transnationaal sociaal kapitaal. Deze paragraaf bespreekt sociaal kapitaal van de respondenten in Nederland. Tabel 5.2. toont de door respondenten genoemde vormen van hulp en het aantal respondenten dat hulp biedt en ontvangt.

Tabel 5.2 Sociaal kapitaal van respondenten

	Ontvangen Werkend/studerend	Werkloos	Gegeven Werkend/studerend	Werkloos
Vervoer				
Aantal respondenten	Geen	geen	3 van de 7	Geen
Geld lenen of geven				
Aantal respondenten	1 van de 7	1 van de 8	2 van de 7	Geen
Klusjes in en rond het huis				
Aantal respondenten	2 van de 7	2 van de 8	2 van de 7	Geen
Advies, raad en emotionele steun				
Aantal respondenten	7 van de 7	8 van de 8	7 van de 7	8 van de 8
Gezelligheid, bespreken kleine problemen				
Aantal respondenten	7 van de 7	6 van de 8	7 van de 7	6 van de 8
Oppas kinderen incidenteel				
Aantal respondenten	2 van de 8	geen	2 van de 8	Geen
Oppas kinderen structureel				
Aantal respondenten	2 van de 7	geen	Geen	Geen
Uitlenen van spullen				
Aantal respondenten	1 van de 7	2 van de 8	1 van de 7	2 van de 8
Inkomen, vinden van een baan of stageplek				
Aantal respondenten	4 van de 7 ⁴	geen	Geen	Geen
helpen met studieopdrachten				
Aantal respondenten	4 van 4 studenten		4 van 4 studenten	
Opvoeden kind				
Aantal respondenten	Geen	1 van de 7	Geen	Geen

⁴ Rest heeft zelf gesolliciteerd.

Verschillen in “overbruggend” en “bindend” sociaal kapitaal voor werkende/ studerende vrouwen en werkloze vrouwen.

Opvallend is dat zowel werkende en studerende als werkloze vrouwen voor materiële en emotionele/ psychische steun vooral terugvallen op vrouwelijke familieleden zoals een moeder, dochter of tante en minder op vriendinnen. Vriendinnen worden meer gezien als voor de gezelligheid en waarmee kleine problemen worden besproken. Zoals beschreven in hoofdstuk 3 maakt Putnam onderscheid tussen “overbruggend” en “bindend” sociaal kapitaal. Bij “overbruggend sociaal kapitaal” gaat het om hechte relaties en is het een belangrijke bron van sociale ondersteuning. Bij “overbruggend sociaal kapitaal” gaat het om relaties waarbij mensen meer afstand tot elkaar hebben. Deze vorm van sociaal kapitaal is gebaseerd op de uitwisseling van informatie en is van groot belang voor de sociale mobiliteit (Putnam:2000;22-23).

Uit de interviews blijkt dat zowel werkende/ studerende als werkloze vrouwen toegang hebben tot bindend sociaal kapitaal. Deze vrouwen vinden steun binnen de verwantschaps- en vriendschapsnetwerken, waarbij werkende en studerende vrouwen binnen bovenstaande netwerken vaker hulp van familie ontvangen.

Doordat zij werken en/of een studie volgen hebben werkende en studerende vrouwen daarnaast ook toegang tot veel vluchtige contacten waarbij uitwisseling van informatie plaats vindt en onderhouden dus overbruggend sociaal kapitaal.

Overbruggend sociaal kapitaal zoals; het krijgen van hulp bij het vinden van een inkomen, een baan of stageplek en hulp bij studieopdrachten, vinden de werkende en studerende vrouwen bij medestudenten en collega's. Een groot aantal van de geïnterviewde werkende en studerende vrouwen heeft via deze contacten een baan of een stageplek gevonden. Werkende vrouwen noemen hierbij ‘elkaar informeren over vacatures’ als belangrijk aspect van deze contacten. Studerende respondenten noemen ‘hulp bij studieopdrachten’, ‘het uitwisselen van informatie over bestaande stageplekken’ en ‘aan elkaar doorgeven van vacatures’ als voordelen.

“Ik kwam twee studenten tegen uit mijn studentenflat en die zeiden, ‘hé waarom ga je niet daar stagelopen, daar is nog een plek er zijn daar leuke mensen en het werk is leuk’. Toen ben ik gaan vragen en toen kon ik hier stagelopen” (Student/Stagiaire, 21 jaar)

Werkende en studerende vrouwen hebben een groter en gevarieerder netwerk. Binnen hun talrijke vluchtige contacten wordt informatie uitgewisseld, hierdoor hebben zij een grotere kans op het verkrijgen van informatie over baanmogelijkheden. Zoals het volgende citaat illustreert.

“ (...) Ik ben daar gewoon naar binnen gelopen, want een kennis van mij werkte daar en toen heb ik gevraagd hebben jullie geen baan voor mij” (23, student)

Zij hebben hierdoor meer kans een baan te vinden dan werkloze vrouwen die geen toegang hebben tot dergelijke informatie omdat ze de juiste contacten niet hebben. Zoals in het theoretische kader reeds is omschreven kan lidmaatschap van een netwerk volgens Komter et al.(2000:54) leiden tot het bijstellen van de eigen ambities. Dit lijkt ook zo te zijn voor 2 van de 8 geïnterviewde werkloze vrouwen. Deze vrouwen hebben vooral vriendinnen in hun omgeving die zelf ook geen baan hebben

en afhankelijk zijn van een uitkering. Deze vrouwen geven aan buiten het CWI niet actief naar werk te zoeken met als reden dat het bij de vriendinnen ook niet lukt een vaste baan te vinden en dat zij zelf verwachten dat het hen ook niet lukt om een baan te krijgen.

“ Ik probeer wel maar het lukt gewoon niet mijn vriendinnen krijgen ook geen baan, ze bellen ons van het bureau en dan hebben ze alleen maar vrijwilligersbanen voor ons, maar daar kan ik de huur niet van betalen, dan denk je ook nou laat maar zitten” (werkloos, 37, 3 kinderen)

Daarnaast lijkt het inzicht van Wilson (Halpern,2005:45), dat werklozen die vrienden hebben buiten de arbeidsmarkt zich in een benadeelde positie bevinden aangezien zij geen informatie verkrijgen over baanmogelijkheden, in dit onderzoek te zijn bevestigd bij de werkloze respondenten. Een voordeel voor de werkende en studerende vrouwen is dat zij tijdens de studie netwerken hebben opgebouwd die belangrijk kunnen zijn voor de carrière.

Zoals Field omschrijft blijkt uit de interviews dat voor een groot deel van de werkende en studerende respondenten de grootte van een netwerk een positief effect heeft gehad op het vinden van een baan of stageplek. (Field, 2003:52) Het lijkt er ook op dat in dit onderzoek, zoals Halpern veronderstelt, bij deze vrouwen een gevarieerder en uitgebreider netwerk de kans verhoogt op het vinden van een baan (of stageplek) te vinden. (Halpern,2005:49) Verder suggereert het onderzoek dat vooral Overbruggend sociaal kapitaal van belang is voor de sociale mobiliteit van de respondenten. (Putnam,2000:22-23) Werkloze vrouwen daarentegen onderhouden vooral bindend sociaal kapitaal en vrijwel geen overbruggend sociaal kapitaal. Bij een aantal van de respondenten komt naar voren dat diegene die weinig hulp ontvangen en kunnen bieden aan familie, ook weinig contacten onderhouden met deze familieleden. Dit zorgt ervoor dat het netwerk voor deze respondenten kleiner van omvang en schraler is dan dat van werkende en studerende vrouwen. Het sociaal kapitaal dat tijdens een studie wordt opgebouwd lijkt dus ook in dit onderzoek van belang te zijn voor het vinden van een baan.

Bronnen van ondersteuning van werkende en/of studerende en werkloze vrouwen

Zoals eerder beschreven hoofdstuk 3 bestaan er vier bronnen beschreven voor hulp aan anderen. Portes onderscheidt de hulpbronnen “value introjection”, begrensde solidariteit, “wederkerigheid” en afdwingbaar vertrouwen. Drie van de vier patronen zijn in dit onderzoek waargenomen waarbij verschillen bestaan tussen de werkende/ studerende en de werkloze respondenten. Bij deze hulpbronnen wordt een onderscheid gemaakt tussen sociaal kapitaal en hulp die geboden wordt binnen landsoverschrijdende netwerken. Deze laatste vorm is een vorm van transnationaal sociaal kapitaal.

Wederkerigheid

Bij werkende en studerende vrouwen zijn patronen waargenomen van wederkerigheid, waardenintrojectie en begrensde solidariteit, bij werkloze vrouwen

beperken de hulpbronnen zich tot begrensde solidariteit en waardenintrojectie. Op *nationaal* niveau zijn bij werkende/studerende vrouwen bij 4 van de 7 respondenten, patronen van “wederkerigheid” waargenomen. Respondenten bieden hulp en verwachten dat anderen hen ook hulp terug geven indien nodig. Voorbeelden bij studenten zijn: elkaar helpen met studieopdrachten, om de beurt koken, elkaar spullen lenen. Voorbeelden van werkenden zijn: op elkaars kinderen passen, klusjes zoals verhuizen, bespreken van kleine problemen en uitlenen van spullen.

“Ik kook op maandag, dan kookt mijn vriendin op dinsdag en een andere uit de flat op woensdag en zo gaan we dan door. Dan hoeven we niet elke dag te koken. (Student, 26)

Waardenintrojectie

Bij 5 van de 7 werkende respondenten zijn op *transnationaal* niveau patronen van “waardenintrojectie” (zie bijlage) waargenomen. Een aantal studenten ontvangt geld van de ouders om de studie te kunnen betalen. Ook stuurt een aantal respondenten geld naar familie op de Antillen omdat familie het daar nodig heeft en het vanzelfsprekend is dat men elkaar helpt. Daarnaast wordt kleding gestuurd naar familie op de Antillen om dezelfde reden. Na aankomst in Nederland is een aantal studenten en werkende vrouwen opgevangen door familie en heeft hulp ontvangen zoals rondleidingen en inwoning, met als reden dat het vanzelfsprekend wordt gezien dat familie elkaar helpt.

“Mijn moeder had geld nodig want ze had een eigen auto nodig en toen heb ik haar maandelijks geld gestuurd, niet omdat het moest, mijn vader had haar ook kunnen helpen, maar ik wilde haar gewoon helpen.” (35, 2 kinderen)

Op het gebied van waardenintrojectie op *transnationaal* niveau zijn bij 8 van de 8 werkloze respondenten patronen van hulp waargenomen. Vrouwen zijn geholpen bij aankomst in Nederland, ze hebben bij familie ingewoond en hebben hulp gekregen bij aankomst zoals rondleidingen in de stad Rotterdam ook is informatie uitgewisseld over Nederland. Motief van de gevers was dat het normaal is dat familie elkaar helpt. Deze vrouwen zijn echter veel minder in staat om op zowel nationaal als *transnationaal* gebied hulp terug te geven (zie tabel 5.2-5.3) omdat zij er anders zelf financieel te veel op achteruit gaan.

“Ik wil mijn familie wel helpen, maar waarvan.. ik heb er zelf geen geld voor..die sociale dienst is ook niet veel mee. Mijn kinderen moeten ook eten” (36, werkloos, 2 kinderen)

Begrensde solidariteit

Bij een aantal studenten zijn patronen van “begrensde solidariteit” waargenomen. De gever is hierbij solidair met leden van de eigen etnische groep, en geeft vooral incidentele hulp. Op *transnationaal* niveau is de hulp die bursalen bieden aan elkaar een belangrijk onderdeel van de hulp die zij ontvangen. Ieder jaar komen er nieuwe bursalen naar Nederland, deze worden opgevangen door andere Antillianen, die hen rondleiden in de stad en de belangrijke aspecten voor studenten laten zien zoals de

kamer in de studentenflat, het CWI, winkels, openbaar vervoersverbindingen, IKEA. Antilliaanse vrijwilligers helpen in dit geval andere Antillianen die zij niet kennen maar die zij helpen omdat zij van dezelfde etnische achtergrond zijn. Ook overnachten de aankomende studenten tijdelijk bij Antilliaanse studenten als zij nog geen kamer hebben.

“Ik was opvanglid toen de nieuwe lichting bursalen kwamen, een student had de eerste nacht geen kamer en toen heeft ze bij mij een paar nachten geslapen”
(Studente, 23)

Begrensde solidariteit is ook waargenomen bij 2 van de 7 werkloze vrouwen. Antilliaanse vrouwen die worden getroffen door ziekte worden door andere vrouwen geholpen.

“Wij gaan met elkaar om op de SVA en we helpen elkaar onderling als we in moeilijkheden zitten. We gaan ons niet met persoonlijke zaken bemoeien, maar als iemand ziek is dan helpen we elkaar door dingen uit de apotheek te halen of op de kinderen te passen” (36, getrouwd, 2 kinderen)

De ondersteuningsbron “afdwingbaar vertrouwen” is bij geen van de respondenten waargenomen.

4 Transnationaal sociaal kapitaal bij werkende en/of studerende en werkloze vrouwen

Om naar Nederland te komen maken de geïnterviewde vrouwen veelal gebruik van hun netwerken. De werkloze respondenten konden door gebruik van hun netwerken vanuit het land van herkomst, hulp vinden bij familie in Nederland. Eenmaal in Nederland bouwen de vrouwen nieuwe netwerken op, maar blijven ook transnationale netwerken onderhouden met familieleden en vrienden in het land van herkomst waarbinnen zij hulp kunnen ontvangen en bieden.

In dit onderzoek wordt “transnationaal sociaal kapitaal” gedefinieerd als; “de mogelijkheid van de individu om binnen vriendschaps- en verwantennetwerken, hulpbronnen te mobiliseren vanuit het land van herkomst naar het bestemmingsland en vice versa.”

Tabel 5.3 toont het transnationale sociaal kapitaal dat de respondenten onderhouden. In de tabel is zowel de geboden als de ontvangen hulp weergegeven. Dit transnationale sociaal kapitaal omvat zowel transnationale zorg in de vorm van emotionele steunverlening, zoals het geven van adviezen en bespreken van problemen, als materiële steun in de vorm van sturen van geld en kleding en hulp bij de reis naar Nederland en vestiging in Rotterdam. Bij sociaal kapitaal lijkt de maatschappelijke positie en met name inkomen van invloed op de toegang tot sociaal kapitaal, dit lijkt ook het geval te zijn bij transnationaal sociaal kapitaal. Hieronder staan de verschillen beschreven tussen de respondentengroepen op het gebied van transnationaal sociaal kapitaal.

Tabel 5.3 Transnationaal sociaal kapitaal van respondenten.

	Ontvangen Werkend/studerend	Werkloos	Gegeven Werkend/studerend	Werkloos
Geld lenen of geven ⁵				
Aantal respondenten	4 van de 7	geen	3 van de 7	geen
Opmerkingen	2 van de 7 ontvangt van familie 4 van de 7 ontvangt een studiebeurs			
Advies, raad en emotionele steun				
Aantal respondenten	5 van de 7	8 van de 8	5 van de 7	8 van de 8
Hulp bij aankomst in Nederland (rondleiden, zoeken van huis)				
Aantal respondenten	7 van de 7 3 van de 7 door formele org.	8 van de 8	3 van de 7	2 van de 8
Opmerkingen	4 van de 7 door familie 3 van de 7: familie 3 van de 7: formele org. Antillen 1 van de 7: zus	Moeder, zussen, tantes, vriendinnen	1 van de 7: vriendin 1 van de 7: opvanglid bursalenorganisatie 1 van de 7: nichtje	uitwisselen van informatie over Nederland
Inwoning in Nederland				
Aantal respondenten	4 van de 7 bij familie Variërend van een paar maanden tot een jaar.	8 van de 8 Variërende periode van 2 maanden tot tien jaar.	1 van de 8 vakanties	2 van de 8 Incidenteel, eerste opvang

Komst naar Nederland

Tussen werkloze en werkende/studerende vrouwen zijn duidelijke verschillen waarneembaar in de manier waarop zij geholpen worden om naar Nederland te komen. Alle werkloze vrouwen hebben na sparen op de Antillen, zelf het vliegticket naar Nederland betaald. Slechts twee van de acht respondenten hebben geld ontvangen om (een gedeelte van) de reis naar Nederland te kunnen betalen. Dit geld hebben zij ontvangen van de ouders, het gaat hierbij om bedragen van resp. 700 euro en de gedeeltelijke kosten van het vliegticket waarvan de werkelijke prijs niet door de respondent is vermeld.

“Mijn vader zei: ‘je mag zelf kiezen als je wil gaan, dan mag dat’ en hij heeft mij geld gegeven, 700 euro om het ticket mee te betalen”(36, 2 kinderen, werkloos)

⁵ Zie tabel ‘alledaagse economische transnationale activiteiten bij werkende en werkloze vrouwen’.

Potentiële studenten komen naar Nederland via een “bursalenvlucht”. Voor de aankomende studenten zijn belangrijke zaken geregeld door een organisatie van de Antillen zoals het vinden van een kamer, inschrijving op de school of Universiteit en de vlucht naar Nederland. Studenten ontvangen van de overheid van de Antillen studiefinanciering om het vliegticket te kunnen betalen. Twee van de studenten hebben geld ontvangen van de ouders om het ticket te betalen.

“Er is op de Antillen een organisatie die alles regelt voor ons, die werkt samen met de IBG, alles wordt voor ons geregeld, de vlucht, de kamer en daarom is het voor ons gemakkelijker hier in Nederland te integreren” (Student, 22)

Werkende vrouwen in Nederland zijn of zelfstandig gekomen of voorafgaande aan de studie met een dergelijke “bursalenvlucht” gekomen. Over het algemeen worden werkloze vrouwen minder vaak dan studenten in materieel opzicht geholpen bij de komst naar Nederland.

Hulp bij aankomst

Na aankomst in Nederland ontvangen alle respondenten hulp in Nederland. Alle werkloze vrouwen geven aan dat ze bij aankomst hulp hebben gekregen binnen het verwantschapsnetwerk. Hulp is geboden in de vorm van het geven van rondleidingen en uitwisseling van informatie, hulp over Nederland, met het in orde maken van “belangrijke papieren” en inwoning bij familieleden. Meestal wordt de hulp geboden door een zus of tante.

“Toen ik in Nederland kwam heb ik bij mijn zus gewoond, zij heeft mij Nederland laten zien en ze is met mij meegegaan naar de gemeente” (werkloos, 21)

Studenten daarentegen vinden vooral ondersteuning van formele organisaties en Antilliaanse vrijwilligers. Een week lang lopen studenten mee met een mentor, dit is een vrijwillige Antilliaanse student, die de potentiële studenten rondleidt. Deze mentor toont de studenten waar zij boodschappen kunnen kopen, het openbaar vervoer, begeleidt de studenten naar IKEA voor de inrichting van de studentenkamer. Ook wordt aangewezen hoe de studenten aan werk kunnen komen, gezamenlijk gaan zij naar CWI en worden sites van het internet geadviseerd om banen te zoeken.

“Iedere groep heeft zijn eigen mentor, dat zijn vrijwillige Antilliaanse studenten die je de hele stad laten zien. Soms krijg je niet meteen een kamer en slaap je bij een andere Antilliaanse student totdat je een eigen kamer hebt.” (28, student)

Naast de Antilliaanse vrijwilligers die de studenten rondleiden, wordt dit ook gedaan door vriendinnen die eerder gemigreerd zijn naar Nederland. Op de Antillen werkende vrouwen die naar Nederland migreren om ook hier te werken vinden meestal tijdelijk onderdak bij familie totdat zij een eigen woning hebben gevonden en worden door die familieleden waar zij hulp van krijgen rondgeleid in de woonplaats.

Binnen de respondentengroep bestaan verschillen in het **bieden** van hulp bij aankomst van familie en vrienden in Nederland. Werkloze vrouwen zijn niet in staat familie uit de Antillen op te vangen. Meestal helpt die familie waarbij de “nieuwkomer” inwoont. Studenten en werkende vrouwen daarentegen helpen familieleden en vriendinnen die naar Nederland migreren vaker met het rondleiden in de stad.

Inwoning

Alle werkloze respondenten hebben na aankomst gewoond bij familieleden. De duur van inwoning varieert van een paar maanden tot een jaar.

“Toen we naar Nederland kwamen hebben we een jaar bij mijn tante gewoond totdat mijn moeder een eigen huis kreeg toen zijn we daar gaan wonen” (37, 3 kinderen, werkloos)

Een aantal vrouwen had niet de mogelijkheid om bij familie te wonen in verband met kortingen op de uitkeringen en huursubsidie van de huurder. Een van de vrouwen is onlangs om deze reden verhuisd.

“Ik woon nu alleen (...) ik woonde eerst bij mijn dochter (...) ik heb daar tien jaar gewoond, maar het kon niet meer met de huursubsidie en de sociale dienst, want er ging geld vanaf. Ook bij mijn dochter” (63, werkloos)

Werkloze vrouwen bieden zelf geen onderdak om dezelfde reden. In tegenstelling tot werkloze vrouwen hebben “bursalen” na aankomst in Nederland een eigen huisvesting. Vanuit de Antillen is voor hen een kamer geregeld in een studentenflat of kunnen zij tijdelijk terecht bij een andere Antilliaanse student. Wanneer men niet over een kamer of een eigen woning beschikt wonen de vrouwen vaak in bij familie, het gaat hier dan om een periode van maximaal een jaar vlak na aankomst, waarna de vrouwen meestal een eigen woning gevonden hebben. Naast hulp ontvangen in de vorm van inwoning biedt een aantal van de werkende/studerende vrouwen een verblijfplaats aan familie en vriendinnen.

“Mijn vriendin kwam naar Nederland toe om te studeren, ze heeft twee maanden bij mij gewoond en samen hebben we allerlei dingen geregeld voor haar opleiding aan de Erasmus, ik heb de weg gewezen en ben meegegaan naar de Erasmus om op gesprek te gaan. Toen heeft ze een kamer gevonden en woont ze in een studentenflat” (28, student, werkend)

Terwijl de werkloze respondenten geen familie laten inwonen omdat ze er zelf anders financieel op achteruit gaan, kunnen werkende vrouwen familie wel een verblijfplaats bieden, bijvoorbeeld tijdens de vakantie.

“Mijn moeder woont bij mij als ze hier op vakantie is, ze komt twee, soms drie keer per jaar en ze blijft dan meestal drie weken.” (35, 2 kinderen, accountant)

Financiële ondersteuning

De studerende respondenten ontvangen vaker financiële ondersteuning vanuit de Antillen dan de werkloze vrouwen, ook sturen de werkende en studerende vrouwen vaker geld naar de Antillen dan de werkloze vrouwen. De meeste werkloze vrouwen zeggen geen financiële ondersteuning te krijgen en kunnen zelf ook geen geld geven omdat ze er dan financieel te veel op achteruitgaan..

“Ik krijg wel eens geld van hem voor de kleine, maar dat is echt niet veel en ik moet erom vragen, hij neemt geen eigen initiatief hoor” (24, 1 kind)

Naast de studiefinanciering worden vrijwel alle ondervraagde studenten financieel gesteund door de ouders. Zij ontvangen vanuit de Antillen geld van hen. Incidenteel ontvangen respondenten geld van andere familieleden.

”Bij ons in de familie is het heel normaal. Als iemand gaat studeren krijg je cadeaus om mee te nemen. Ik heb geld gekregen van mijn ouders, mijn ooms en mijn tantes” (studerend, 23)

Werkende vrouwen geven aan momenteel geen geld te ontvangen, zij werken en hebben een eigen inkomen. Een aantal van de werkende en studerende vrouwen zendt geld naar de Antillen, dit is altijd naar familie.

“Ik stuur mijn moeder wel eens geld, als ze het nodig heeft. Ongeveer een keer in de drie maanden stuur ik honderd euro” (35, accountant, 2 kinderen)

Advies, raad en emotionele steun

Met betrekking tot het bespreken van (grote) problemen, het vragen van adviezen is de overeenkomst tussen alle vrouwen dat zij regelmatig contacten onderhouden met familieleden op de Antillen waarbij zij problemen bespreken en adviezen vragen. Drie van de zeven werkende en studerende respondenten zijn op jonge leeftijd naar Nederland gemigreerd en bespreken meestal problemen met hun moeder, tante of zus die ook in Nederland woont. Toch onderhouden zij ook nog contacten met een oma of een zus op de Antillen waar zij problemen mee bespreken. Alle “bursalen” bespreken regelmatig hun zorgen en problemen met hun moeder of een zus die nog op de Antillen woont en hebben dus regelmatig contact met familie op de Antillen. Ook zeggen deze vrouwen dat ze dezelfde hulp terug bieden. Terwijl werkloze vrouwen op materialistisch gebied naar eigen zeggen weinig hulp kunnen bieden geven zij wel aan familie bij te staan met raad en adviezen en zeggen ze te luisteren naar problemen van familielieden. Raad wordt vooral gegeven aan zussen of moeders op de Antillen. Ook bespreken deze vrouwen hun eigen zorgen en problemen met familie in het land van herkomst.

Overige vormen van transnationaal sociaal kapitaal

Naast bovenstaande categorieën zijn bij respondenten andere voorbeelden van sociaal kapitaal waargenomen, deze zijn niet in de tabel opgenomen. Deze overige vormen

zijn: opvoeden van een jongere broer die naar Nederland migreerde, hulp vanuit de Antillen voor een trouwerij op de Antillen, hulp bij het controleren van een huis in aanbouw op de Antillen.

“Ik woonde al in Nederland maar ik ben getrouwd op de Antillen. Ik heb aan mijn moeder doorgegeven wat ik wilde voor mijn trouwerij, zij stuurde dan voorbeelden van bruidspakjes voor de bruidskinderen. (...) Ik vertelde haar wat ik wilde hebben en mijn moeder heeft op de Antillen mijn hele trouwerij geregeld.” (student,28, werkend)

5 Conclusies

De resultaten laten twee groepen zien met verschillende maatschappelijke posities, en verschillen in netwerken. In dit onderzoek hebben werkloze respondenten toegang tot een minder gevarieerd netwerk, zij hebben een homogeen, schraal netwerk in vergelijking met de grotere en meer gevarieerde netwerken van werkende en studerende respondenten.

Werkloze vrouwen ontvangen vooral steun vanuit formele (overheid)instanties, daarnaast onderhouden zij vooral bindend sociaal kapitaal. Dit vormt een contrast met werkende en studerende vrouwen die zowel toegang hebben tot bindend als tot overbruggend sociaal kapitaal. Dit overbruggend sociaal kapitaal heeft voor vele van de werkende en studerende respondenten een positief effect gehad op hun sociale mobiliteit, in die zin dat de uit dit overbruggend sociale kapitaal verkregen informatie voor hen van belang is geweest voor bijvoorbeeld het vinden van een baan of een stageplek.

Het lijkt er in dit onderzoek op dat een gebrek aan overbruggend sociaal kapitaal voor de werkloze vrouwen de kansen op een baan vermindert, waardoor hun positie wordt bestendig.

Om naar Nederland te komen en hier voor huisvesting te zorgen, maken de vrouwen veelal gebruik van hun transnationaal sociaal kapitaal. Eenmaal in Nederland bouwen de vrouwen nieuwe netwerken. Werkende en studerende vrouwen hebben vriendschappen in Nederland en onderhouden contacten met medestudenten en collega's. Tegelijk blijven zij ook transnationale netwerken onderhouden waarbinnen zij hulp ontvangen en hulp bieden. De ondervraagde werkloze vrouwen onderhouden op transnationaal gebied vooral verwantschapsnetwerken.

Uit dit onderzoek blijken vrouwen over de mogelijkheid te beschikken om landoverschrijdend hulpbronnen te mobiliseren uit de sociale netwerken waarin zij zich bevinden. Hieruit kan worden opgemaakt dat zowel werkende en studerende als werkloze respondenten in dit onderzoek gebruik maken van transnationaal sociaal kapitaal. Terwijl transnationaal sociaal kapitaal van en naar diverse landen plaats kan vinden is het transnationaal sociaal kapitaal bij de respondenten beperkt tot van en naar familie en vrienden op de Antillen.

Het transnationaal sociaal kapitaal beperkt zich qua zorgverlening tot emotionele steun op transnationaal gebied. Daarnaast is ook materiële steun op transnationaal gebied waargenomen en hulp na aankomst in Nederland, zoals bijvoorbeeld inwoning. Tussen beide respondentengroepen bestaan verschillen op dit vlak. Beide groepen vrouwen hebben een ongelijke toegang tot financiële ondersteuning. Werkloze

vrouwen ontvangen en bieden minder materiële steun, zij ontvangen vooral hulp na aankomst. Studenten daarentegen ontvangen na aankomst in Nederland vooral transnationale hulp van formele organisaties van de Antillen. Werkende vrouwen kunnen ook terecht bij familie voor inwoning en andere hulp na aankomst. In vergelijking met werkloze vrouwen zijn werkende en studerende vrouwen veel meer in staat om transnationaal sociaal kapitaal te kunnen bieden en doen zij dat ook vaker. Het bieden van transnationaal sociaal kapitaal ging bij de respondenten uit het onderzoek samen met het ondernemen van transnationale activiteiten, deze activiteiten en de verschillen tussen de respondentengroepen zijn in het volgende hoofdstuk beschreven.

6 Empirische bevindingen II: transnationale activiteiten

1 Inleiding

Dit hoofdstuk beschrijft de transnationale activiteiten die de respondentengroep onderneemt en de verschillen tussen werkloze en werkende/studerende vrouwen. Hierbij is gebruik gemaakt van de onderverdeling van Engbersen et al. (2003:35) van transnationale activiteiten.

Tabellen in de bijlagen tonen de transnationale activiteiten die zijn ondernomen door de respondenten en daar waar mogelijk de frequentie daarvan. Uit de interviews blijkt dat een aantal van de activiteiten wordt uitgevoerd als onderdeel van het verlenen van transnationale hulp, zoals sturen van geld en goederen en contacten met familie onderhouden om emotionele steun te verlenen.

2 Alledaagse economische activiteiten

Deze activiteiten omvatten aspecten zoals het sturen van geld of goederen, huizenbezit of overmaken van geld aan liefdadigheidsinstellingen. (Engbersen et al,2003:33) De volgende alledaagse economische activiteiten zijn waargenomen.

Overmaken van geld naar familie

De werkloze respondenten maken geen geld over naar familie op de Antillen, hiervoor hebben zij volgens eigen zeggen onvoldoende geld. Een aantal van de werkende en studerende vrouwen daarentegen biedt wel financiële ondersteuning en maakt regelmatig geld over naar de familie op de Antillen, soms met regelmaat: bijvoorbeeld een keer in de drie maanden of een keer per maand, in de andere gevallen als er om gevraagd wordt.

Sturen van goederen naar het land van herkomst

Het sturen van goederen komt weinig voor onder de werkloze vrouwen, slechts een van de vrouwen zegt goederen te sturen naar familie op de Antillen. Deze respondent ruilt kleding met een tante.

“Ik stuur wel kleding naar mijn tante toe op de Antillen, zij stuurt mij dan ook weer kleding terug” (37, 3 kinderen)

De vrouwen die geen goederen sturen zeggen wel te willen sturen maar gaan er zelf dan financieel teveel op achteruit. Wat vaker zenden de vrouwen kleine producten die op de Antillen niet verkrijgbaar zijn. Respondenten ontvangen zelf af en toe kleine zaken zoals kruiden om mee te koken, omdat die in Nederland slecht verkrijgbaar zijn of erg duur.

“Ik stuur af en toe gedroogde groentesoep, omdat ze dat niet hebben” (63, 4 kinderen.)

Werkende en studerende vrouwen zijn actiever in het sturen van goederen, zij sturen kleding zoals broeken, bloesjes en soms elektronische apparatuur zoals mobieltjes naar de Antillen. Deze goederen sturen de vrouwen naar familie, meestal naar de moeder, tantes of zussen. In een enkel geval wordt ook iets gestuurd naar een neef. Goederen worden gestuurd voor een verjaardag met diegene waar ze een goede band mee hebben (moeder of zusje). Niet alle respondenten die zelf goederen sturen ontvangen zelf ook goederen uit de Antillen. Als de respondenten goederen terug krijgen gaat dit in de vorm van kleding of luxeproducten zoals tassen.

3 Politieke activiteiten

Deze activiteiten omvatten de betrokkenheid van migranten bij de politiek van het land van herkomst zoals lezen van de krant van het land van herkomst, deelname aan politieke partijen en deelname aan demonstraties m.b.t. het herkomstland. (Engbersen et al,2003:33)

Op de hoogte zijn van de politiek in het herkomstland

De meeste ondervraagde werkloze vrouwen zijn op de hoogte van de politiek op de Antillen, via de televisie of familie. Een aantal respondenten zegt de politiek niet te volgen,

*“Nee ik ben de politiek zat, ze weten van te voren dat er dingen fout zullen gaan en ze doen er niets aan, ik ben het helemaal zat. En hier in Nederland is de politiek ook niet goed ze doen maar aan inkorten, inkorten en inkorten” (24, 2 kinderen)
alle werkende/ studerende vrouwen zijn op de hoogte van de politiek op de Antillen.*

“ Ja ik volg de politiek wel van de Antillen, als er iets is gebeurt dan kijk ik Antilliaanse televisie en dan lees ik ook wel de krant” (28, studerend)

Krant lezen van het land van herkomst

Geen van de ondervraagde werkloze vrouwen zegt een krant te lezen gericht op de Antillen omdat zij het oneens zijn met de politiek, ook de extra kosten een (Antilliaanse) krant aan te schaffen kunnen de meeste vrouwen niet opbrengen.

“Nee ik ben de krant zat want iedere keer als ik de krant lees dan zie ik wie er overleden is, ik lees hem niet meer” (63, werkloos)

De meeste werkende en studerende respondenten lezen de krant van het land van herkomst, zij lezen deze krant meestal 1 tot 2 keer in de week. Meeste vrouwen geven aan de krant vaker te lezen als er interessant nieuws is van de Antillen.

“Ik lees wel een krant van de Antillen, meestal een keer in de week en als er iets interessants gebeurt dan lees ik hem wel vaker” (student, 26, stagiair)

4 Sociaal-culturele activiteiten in het herkomstland

Dit zijn activiteiten die volgens Engbersen et al. bezoeken en het onderhouden van contacten met vrienden en familie in herkomstland omvatten én lidmaatschap van een maatschappelijke organisatie in het land van herkomst. (Engbersen et al,2003:33)

Bezoeken van familie op de Antillen

De vrouwen gaan naar de Antillen om op vakantie te gaan, maar combineren dit met familiebezoek, zij verblijven bij familie om kosten uit te sparen. Werkloze vrouwen bezoeken familie op de Antillen maar in een lagere frequentie dan werkende en studerende vrouwen. Zoals bij andere activiteiten beschikken de werkloze vrouwen over onvoldoende geld om vaker familie op de Antillen te bezoeken.

“Ik wil vaker gaan naar Curaçao, maar dat kan niet het is een dure grap hoor. Ik ga niet op vakantie, het is te duur.” (Vrouw, 45 gescheiden).

Van de werkloze vrouwen gaat een aantal vrouwen (zie tabel 5.7) wel eens naar de Antillen. De frequentie van de bezoeken varieert. Een van de respondenten geeft aan één keer per jaar naar de Antillen te gaan, dit is opvallend aangezien zij afhankelijk is van een uitkering. Over financiële ondersteuning gaf zij aan niet te willen antwoorden. Onduidelijk is hoe deze vrouw de reis kan bekostigen. De andere werkloze vrouwen zeggen voor de reis te sparen, meestal spaart er iemand mee, meestal volwassen kinderen. Deze vrouwen nemen ook meestal geen cadeautjes mee vanwege geldgebrek. Andere respondenten willen graag vaker naar de Antillen gaan maar hebben hier geen geld voor.

Werkende en studerende vrouwen gaan regelmatig naar de Antillen toe en combineren dan vakantie met het bezoeken van familie.

“ Ik ga soms een keer, soms twee keer per jaar naar de Antillen, en dan voel ik mij eigenlijk wel thuis, maar ook een beetje toerist” (35, werkend, 2 kinderen).

“Als ik naar de Antillen ga, dan ga ik ook naar familie en dan logeer ik daar ook. Je kan niet naar de Antillen gaan en niet naar familie gaan, dat vinden ze niet leuk daar” (35, werkend, 2 kinderen)

De vrouwen verblijven ook vaak bij familie. Werkende vrouwen logeren bij familie, terwijl “bursalen” meestal verblijven in hun ouderlijke huis.

Als deze respondenten naar de Antillen gaan, dan nemen zij vrijwel altijd cadeautjes mee (met m.u.v. studenten die over onvoldoende geld beschikken). Meestal worden cadeautjes zoals kleding, speelgoed en snoep meegenomen voor de moeder, tantes of nichtjes naar de Antillen meegenomen. Deze vrouwen nemen vaak ook weer kleding mee terug naar Nederland.

Onderhouden van contacten met familieleden

Zowel werkloze als werkende en studerende vrouwen onderhouden regelmatig contacten met familieleden op de Antillen. Een overeenkomst tussen beide groepen is dat de contacten die telefonisch verlopen vooral worden onderhouden met familie, de respondenten hebben een intensiever contact met familieleden dan met vriendinnen. Vanwege de hoge kosten van telefoongesprekken hebben werkloze respondenten een lagere frequentie van contacten dan werkende en studerende. Mede doordat werkloze vrouwen in dit onderzoek niet over een computer beschikken of een internetverbinding te duur vinden, communiceren ze niet via internet.

“Ik bel ongeveer een keer in de maand of een keer in de twee maanden met mijn moeder op de Antillen” (45, werkloos)

De contacten van werkloze vrouwen verlopen telefonisch en allen zeggen alleen contact te onderhouden met familie en niet met vriendinnen van de Antillen. Vaak worden deze vrouwen gebeld door familie, zij hebben het meest contact met moeder, tante of zus op de Antillen.

Werkende en studerende vrouwen onderhouden regelmatig contact met familieleden op de Antillen. Soms dagelijks, soms 2-3 keer per week en minstens een keer in de week wordt er met familie getelefoneerd op de Antillen.

“Ik bel zeker een keer in de week met mijn moeder en met mijn nichtjes minder, daar e-mail ik meestal mee” (28, studerend)

Het gaat hierbij om contacten met meestal de moeder (1 tot 3 keer in de week via telefoon). Alle “bursalen” zeggen hun thuis, familie erg te missen en bellen daarom vrij vaak naar de Antillen. Werkende en studerende vrouwen onderhouden contacten met tantes en nichtjes.

“Ik heb vaak contact... elke dag wel en ik heb ongeveer 10 nichtjes op de Antillen, dus kun je nagaan, en mijn oma spreek ik ook wel” (22, werkend)

Zij doen dat eerder per e-mail of MSN in plaats van telefonisch en doen dit ongeveer een keer per week. Ook wordt contact met vriendinnen vaker onderhouden. Deze verlopen vaker via MSN'en en e-mail. Contacten verlopen meestal met moeder, tantes, nichtjes en in een enkel geval met vader, neef of oom.

5 Sociaal culturele activiteiten in het gastland

Deze activiteiten worden ondernomen in het gastland en omvatten aspecten als het bezoeken van bijeenkomsten met voornamelijk landgenoten, culturele activiteiten en lidmaatschap in Nederland van een organisatie m.b.t. land van herkomst. (Engbersen et al,2003:33) De volgende activiteiten worden door respondenten ondernomen.

Bezoeken van bijeenkomsten met voornamelijk landgenoten

De meeste werkloze vrouwen in dit onderzoek bezoeken bijeenkomsten voor Antillianen en Arubanen in de vorm van kerkdiensten, vijftig plusgroepen en vrouwengroepen voor Antillianen en Arubanen. Ook de werkende respondenten bezoeken bijeenkomsten waarbij voornamelijk Antillianen en Arubanen aanwezig zijn. De vrouwen bezoeken bijeenkomsten van de wekelijkse kerkdienst en zijn lid van een jeugdforum voor Antilliaanse jongeren.

Voorbeelden hiervan zijn deelnemen aan Antilliaanse feesten, wekelijkse kerkdiensten.

”Ik doe vrijwilligerswerk met Antilliaanse jongeren, ik werk met Antillianen en Arubanen, ook zit ik bij een Antilliaanse jongerenforum in Nederland. Dat is een groep jongeren en wij functioneren als stem voor Antilliaanse jongeren op een politiek niveau” (23, werkend, 1 kind)

Bezoeken van culturele activiteiten

Twee van de werkende en studerende respondenten geven aan ongeveer een tot twee keer per jaar Antilliaanse feesten te bezoeken.

“Vroeger ging ik wel vaker, maar ja ..het is de leeftijd want nu ga ik maar een keer per jaar naar zo’n Antilliaans feest” (28, studerend)

6 Conclusies

Uit de resultaten blijkt dat zowel werkende als studerende en werkloze vrouwen transnationale activiteiten ondernemen. Ook blijkt uit de interviews dat transnationale activiteiten vaak een onderdeel vormen van transnationaal sociaal kapitaal dat migranten onderhouden. Een overeenkomst tussen beide groepen en een opmerkelijk detail is dat geen van de respondenten actief is in het ondernemen van professionele activiteiten.

Uit de resultaten blijkt dat werkende/ studerende vrouwen en werkloze vrouwen verschillen vertonen in het ondernemen van transnationale activiteiten. De werkende en studerende vrouwen lijken actiever te zijn in het ondernemen van transnationale activiteiten, en ondernemen vaker en meer activiteiten dan de werkloze respondenten. Voor de werkloze vrouwen vormt onvoldoende geld een belemmering bij het ondernemen van transnationale activiteiten. Vergeleken met werkloze vrouwen hebben werkende en studerende vrouwen vaker en intensiever contact met familieleden, daarnaast hebben zij ook contact met vriendinnen, terwijl contacten van werkloze vrouwen vooral gericht zijn op familie.

7 Samenvatting empirische bevindingen

Dit onderzoek vergelijkt twee respondentengroepen en laat de betekenis zien van deze verschillen in netwerken voor de maatschappelijke positie van de

respondentengroepen. Verder beschrijft het de verschillen in transnationale activiteiten van deze twee groepen.

Verschillen in maatschappelijke positie lijken een invloed te hebben op de toegang tot sociaal en transnationaal sociaal kapitaal. Dit kan zorgen voor een bestending van de maatschappelijke positie van de ondervraagde vrouwen. De werkende en studerende respondenten beschikken over een groter, meer heterogeen en gevarieerder netwerk dan werkloze respondenten. Het netwerk van de werkende en studerende respondenten omvat naast bindend sociaal kapitaal ook overbruggend sociaal kapitaal. Werkloze vrouwen hebben een schraler netwerk waarbij zij vooral bindende sociaal kapitaal onderhouden. De maatschappelijke posities van de werkende/studerende en van de werkloze respondenten vertonen duidelijke verschillen.

Werkloze vrouwen hebben duidelijk minder inkomen over om contacten te onderhouden, sociaal kapitaal te bieden en nieuwe contacten aan te gaan. Deze vrouwen zitten veel thuis en nemen niet deel aan kerninstituties arbeid of onderwijs. Deze vrouwen lijken weinig toegang te hebben tot overbruggend sociaal kapitaal. Hierdoor krijgen zij weinig baaninformatie en is het voor hen moeilijker om werk te vinden. Voor de werkende en studerende respondenten lijkt het overbruggend sociaal kapitaal van belang te zijn geweest voor de sociale mobiliteit. Zoals ook bij sociaal kapitaal kunnen werkloze vrouwen vanwege hun economische positie minder vormen van transnationaal sociaal kapitaal bieden dan werkende en studerende vrouwen.

In dit onderzoek maakt een aantal van de transnationale activiteiten onderdeel uit van het transnationaal sociaal kapitaal dat vrouwen onderhouden. Op dit vlak bestaan eveneens verschillen tussen de respondentengroepen: werkende en studerende vrouwen ondernemen vaker transnationale activiteiten dan de werkloze respondenten. Ook bij transnationale activiteiten is voor werkloze respondenten een tekort aan geld een belemmering bij het uitvoeren van transnationale activiteiten. Het transnationaal sociaal kapitaal in de vorm van materiële steun heeft voor studerende en afgestudeerde vrouwen in dit onderzoek voordeel opgeleverd omdat zij hiermee hun studie hebben kunnen betalen. Met een diploma hebben de vrouwen vervolgens meer kans gehad om een baan te vinden in de Nederlandse samenleving. Voor deze vrouwen lijken een omvangrijk en gevarieerd netwerk, hun transnationale gerichtheid en hun transnationale sociaal kapitaal bevorderlijk te zijn bij de deelname aan het kerninstituut onderwijs.

Uit dit onderzoek is *niet* naar voren gekomen dat transnationale gerichtheid zoals het onderhouden van transnationaal sociaal kapitaal en het ondernemen van transnationale activiteiten de structurele integratie van Antilliaanse vrouwen belemmert. Het blijkt dat voornamelijk respondenten die zich in een betere sociaal-economische positie bevinden meer transnationale activiteiten ondernemen en transnationaal sociaal kapitaal onderhouden.

De belemmerende factor voor de structurele integratie bij werkloze vrouwen lijkt in dit onderzoek niet de transnationale gerichtheid te zijn, maar voornamelijk een tekort aan overbruggend sociaal kapitaal, tekort aan sociaal kapitaal waardoor zij bijvoorbeeld geen kinderopvang hebben, geen vervoer en geen geld voor openbaar vervoer, daarnaast is een belangrijke factor het ontbreken van de juiste onderwijskwalificaties.

8 Ideaaltypische indeling

Tussen de respondenten bestaan verschillen in maatschappelijke positie, netwerken, toegang tot sociaal kapitaal en transnationale gerichtheid. Gebaseerd op de resultaten is een ideaaltypische indeling weergegeven die de voornaamste verschillen tussen de respondentengroepen uiteenzet. Tabel 6.1 geeft de ideaaltypische indeling weer. De tabel geeft de verschillen weer tussen werkende/studerende en werkloze respondenten.

Tabel 6.1 Ideaaltypische indeling van netwerken van werkloze en werkende/ studerende respondenten

	Werkend/ studerend	Werkloos
Maatschappelijke positie Omgang	Wel structureel geïntegreerd Naast Antilliaanse vriendinnen ook vriendinnen en kennissen met een andere etniciteit	Niet structureel geïntegreerd Meestal Antilliaanse vriendinnen
Soort sociaal kapitaal	Door soort omgang naast bindend sociaal kapitaal ook overbruggend sociaal kapitaal	bindend sociaal kapitaal
Bronnen van ondersteuning.	Waardenintrojectie Wederkerigheid Begrensd solidariteit	Begrensd solidariteit Waardenintrojectie
Transnationale activiteiten	Meer actief	Minder actief
Transnationaal sociaal kapitaal	Goed ontwikkeld, Bieden en ontvangen	Slecht ontwikkeld, vooral ontvangen.

7 Conclusies

1 Inleiding

Dit laatste hoofdstuk beantwoordt de probleemstellingen en de onderzoeksvragen. Het beantwoorden van de onderzoeksvragen heeft geleid tot de beantwoording van de centrale probleemstellingen.

2 Beantwoording onderzoeksvragen

Deze paragraaf beschrijft de vijf onderzoeksvragen van het onderzoek en geeft de conclusies van het onderzoek weer, die deze vragen beantwoorden.

Met welke personen onderhouden de werkende studerende en werkloze vrouwen sociale contacten en welke vormen van hulp zij bieden en vanuit de contacten weten te destilleren.

Om inzicht te verkrijgen in de verschillen in netwerken van werkende en of studerende en of werkloze respondenten is geïnventariseerd met welke personen deze vrouwen sociale contacten onderhouden. Er blijken verschillen te bestaan in de samenstelling van de netwerken als gekeken wordt naar etniciteit. Bij de werkloze vrouwen lijkt vooral een gerichtheid te bestaan op de eigen etnische groep. Netwerken beperken zich bij werkloze vrouwen tot familieleden en vriendinnen van voornamelijk Antilliaanse afkomst. Het netwerk van werkende en studerende vrouwen lijkt uitgebreider en gevarieerder. Deze vrouwen onderhouden contacten met familie en Antilliaanse vriendinnen, maar ook met vriendinnen, collega's, medestudenten met een andere etnische achtergrond. Overeenkomstig tussen de groepen is dat beide respondentengroepen een voorkeur lijken te hebben voor Antilliaanse partners.

Om te onderzoeken wat de verschillen zijn in sociaal kapitaal bij werkende en of studerende en werkloze vrouwen is geïnventariseerd welke vormen van hulp de vrouwen bieden en kunnen destilleren uit de sociale contacten die zij onderhouden.

Dit is van belang om mogelijke verschillen in maatschappelijke positie te kunnen verklaren. Uit de resultaten blijkt dat er duidelijke verschillen bestaan in het sociaal kapitaal van de werkende en studerende vrouwen ten opzichte van de werkloze vrouwen. Voor werkloze vrouwen hebben een ongelijke toegang tot (transnationaal) sociaal kapitaal dan werkende/studerende en werkloze vrouwen. Werkloze vrouwen zijn minder in staat hulpbronnen te mobiliseren vanuit hun netwerk dan werkende en studerende vrouwen. Werkende en studerende respondenten lijken een groter, uitgebreider en een meer heterogeen netwerk te hebben dan werkloze vrouwen. Terwijl sociaal kapitaal van werkloze vrouwen vooral te typeren is als bindend sociaal kapitaal, hebben werkende en studerende vrouwen naast hun bindend sociaal kapitaal ook toegang tot overbruggend sociaal kapitaal. Dit overbruggend sociaal kapitaal lijkt van belang te zijn geweest voor de sociale mobiliteit van studenten en werkende

vrouwen, het sociaal kapitaal dat de vrouwen hebben opgebouwd tijdens opleidingen lijkt een belangrijke ondersteuningsbron te vormen voor de carrière. Ook van belang is dat uit de resultaten blijkt dat bij werkende/studerende en werkloze respondenten verschillen bestaan in de *soorten* hulpbronnen die zij (kunnen) aanspreken.

Zowel werkende/ studerende als werkloze vrouwen onderhouden transnationaal sociaal kapitaal. Deze hulp vindt voornamelijk plaats binnen verwantschapsnetwerken. Emotionele steun wordt vooral telefonisch verleend. De nadruk van transnationaal sociaal kapitaal ligt echter op hulp bij aankomst in Nederland, inwoning en het sturen van geld en goederen tussen het land van herkomst en Nederland. Zoals bij sociaal kapitaal blijken ook bij transnationaal sociaal kapitaal diverse verschillen te bestaan in het onderhouden van transnationale hulp. Werkloze vrouwen ontvangen vrijwel geen materiële steun in de vorm van geld of goederen, terwijl dit wel bij studerende respondenten is waargenomen. Terwijl de werkloze respondenten bij aankomst in Nederland zijn opgevangen door familie, worden bursalen vooral gesteund door formele organisaties van de Antillen. Door gebrek aan geld kunnen de werkloze vrouwen weinig transnationaal sociaal kapitaal bieden omdat zij er anders zelf teveel op achteruitgaan, terwijl werkende en studerende vrouwen vaker en meer transnationaal sociaal kapitaal bieden. Bovenstaande leidt tot de conclusie dat netwerken en sociaal kapitaal van werkende en studerende vrouwen verschilt met die van werkloze vrouwen. Om transnationaal sociaal kapitaal te bieden en ontvangen is het ondernemen van transnationale activiteiten nodig. De verschillen tussen werkende en of studerende en werkloze vrouwen zijn geïnventariseerd met behulp van de volgende onderzoeksvraag:

Welke transnationale activiteiten ondernemen werkende, studerende en werkloze Antilliaanse vrouwen in Rotterdam?

Zowel werkende, studerende als werkloze vrouwen zijn betrokken bij transnationale activiteiten. Het ondernemen van transnationale activiteiten lijkt bij de respondentengroep te worden beheerst door de kapitaalcrachtigheid van de vrouwen. De werkloze vrouwen hebben minder geld dan de werkende / studerende vrouwen. De werkloze vrouwen zijn daardoor minder actief in het ondernemen van transnationale activiteiten dan werkende en studerende vrouwen. Een gedeelte van de transnationale activiteiten wordt ondernomen in het kader van transnationaal sociaal kapitaal. Zo is bijvoorbeeld het bezoeken van familie op de Antillen om deze te verzorgen een vorm van transnationaal sociaal kapitaal, terwijl dit tegelijkertijd kan worden gezien als transnationale activiteit. De structureel geïntegreerde respondenten zijn meer in staat transnationale activiteiten te ondernemen dan de werkloze vrouwen omdat zij meer geld hebben. Zij ondernemen vaker en meer activiteiten dan de werkloze respondenten. Voor de werkloze vrouwen vormt onvoldoende geld derhalve een belemmering bij het ondernemen van transnationale activiteiten.

3 Beantwoording probleemstellingen

Bovenstaande beschrijvingen hebben geleid tot het beantwoorden van de centrale probleemstellingen.

“Wat is de rol van (transnationaal) sociaal kapitaal bij de maatschappelijke positie van Antilliaanse vrouwen?”

Om inzicht te verkrijgen in de invloed van sociaal kapitaal op de maatschappelijke positie van Antilliaanse vrouwen is onderzocht welke rol (transnationaal) sociaal kapitaal heeft op gebied van bij het wel of niet deelnemen aan de kerninstituties arbeid en onderwijs bij de respondenten.

Een gevarieerd netwerk en vooral de toegang tot overbruggend sociaal kapitaal lijkt vanuit dit onderzoek belangrijk te zijn voor het vinden van een baan. Het onderzoek doet ook vermoeden dat het netwerk dat de studerende respondenten tijdens hun studie opbouwen belangrijk is voor het verkrijgen van een baan of stageplek. Daarnaast worden studenten veelal financieel gesteund door de ouders. Het kunnen mobiliseren van hulpbronnen uit de netwerken (sociaal kapitaal) van de vrouwen lijkt in dit onderzoek mede beïnvloed door het hebben van voldoende inkomen (en dus: het hebben van een baan of betaalde stageplek).

De werkloze respondenten geven en ontvangen minder sociaal kapitaal dan werkende en studerende respondenten. Werkloze vrouwen bieden minder steun omdat ze daarvoor geld nodig hebben dat ze niet bezitten. Werkloze vrouwen zijn voor hun inkomen afhankelijk van formele organisaties en hebben daarnaast weinig toegang tot materiele steun door hun schrale netwerk met daarin voornamelijk individuen die zich in een gelijke sociaal-economische positie bevinden. De toegang tot sociaal kapitaal lijkt dus ongelijk te zijn voor werkende/studerende en werkloze respondenten. Vooral van belang voor de maatschappelijke positie en de sociale mobiliteit is dat de werkloze respondenten weinig toegang hebben tot overbruggend sociaal kapitaal. Dit lijkt hen te hebben belemmerd in het vinden van een baan. De werkloze respondenten hebben een voornamelijk schraal en homogeen netwerk hetgeen hen belemmert de juiste informatie te verkrijgen over banenmogelijkheden. Ook komt het voor dat de werkloze vrouwen hun ambities bijstellen doordat ze zich bevinden in een netwerk van eveneens werkloze vrouwen. Sociaal kapitaal blijkt een belangrijke rol te spelen bij de maatschappelijke positie. Een schraal netwerk en een tekort aan het juiste sociaal kapitaal lijkt de maatschappelijke positie van de werkloze respondenten te bestendigen.

“Vormt het ondernemen van transnationale activiteiten of het bieden en ontvangen van transnationaal sociaal kapitaal, een belemmering voor de structurele integratie van Antilliaanse vrouwen in Rotterdam?”

In dit onderzoek is aandacht besteed aan transnationale gerichtheid die in dit onderzoek is verdeeld in het onderhouden van transnationaal sociaal kapitaal en het ondernemen van transnationale activiteiten.

Om te onderzoeken of transnationaal sociaal kapitaal een belemmering vormt voor de structurele integratie is onderzocht of het bieden en ontvangen van grensoverschrijdende hulp en het ondernemen van transnationale activiteiten, het volgen van een opleiding of het hebben van een baan in de weg staat.

Het onderzoek heeft niet aangetoond dat transnationaal sociaal kapitaal de structurele integratie belemmerd. Die vormen van transnationaal sociaal kapitaal die zijn waargenomen lijken de deelname aan kerninstituties arbeid en onderwijs niet te remmen. Een aantal respondenten heeft bij de structurele integratie voordeel gehad door hun sociaal kapitaal doordat zij door financiële steun van ouders vanuit de Antillen en studiefinanciering vanuit de Antillen, in Nederland konden deelnemen aan de kerninstitutie onderwijs. Bovendien verhoogt het behalen van een diploma de kans op het vinden van een baan. Zowel werkende/studerende als werkloze respondenten ondernemen transnationale activiteiten. Het onderzoek heeft geen informatie opgeleverd over een daadwerkelijke belemmering van structurele integratie door het ondernemen van transnationale activiteiten. Echter is wel gevonden dat de werkende en studerende respondenten door hun hogere inkomen vaker en meer transnationale activiteiten kunnen ondernemen. Dit onderstreept dat het ondernemen van transnationale activiteiten en het geven en ontvangen van transnationaal sociaal kapitaal de vrouwen in dit onderzoek niet lijkt te belemmeren om in de Nederlandse samenleving te integreren op structureel gebied. Beide vormen van transnationale gerichtheid blijken voor zowel de werkende/studerende als werkloze vrouwen geen belemmering te vormen bij de structurele integratie, en dus de deelname aan de kerninstituties arbeid en onderwijs.

Uit de empirische bevindingen blijkt dat netwerken van werkende en of studerende respondenten verschilt van werkloze respondenten. Een mechanisme is zichtbaar geworden waaruit blijkt dat werkloze vrouwen een begrenst sociaal kapitaal in vergelijking met werkende en studerende vrouwen. Dit mechanisme is wellicht bruikbaar voor andere groepen. Op basis van de gegevens is een ideaaltypische indeling gevormd. Zowel transnationaal sociaal kapitaal als transnationale activiteiten lijken de vrouwen niet te remmen bij de deelname aan arbeid en of onderwijs. Bij werkloze vrouwen lijkt de deelname van arbeid vooral geremd door het bezitten van onvoldoende onderwijskwalificaties. Bij werkloze vrouwen lijken ook andere inzichten (beschreven in de theorieën van dit onderzoek) te zijn bevestigd; taalachterstand en onvoldoende toegang tot materiële steun zoals kinderopvang kunnen remmend werken op de deelname aan arbeid.

Ook een de toegang tot overbruggend sociaal kapitaal levert voordelen op bij het vinden van een baan. Daarnaast kunnen normen die binnen een groep heersen ervoor zorgen dat men de ambities bijstelt en minder gemotiveerd raakt te solliciteren door het bespreken van verhalen over het mislukken van sollicitatiepogingen. Ook door een negatieve groei van de economie kan een situatie ontstaan waardoor migranten (en in dit geval Antilliaanse vrouwen) minder gemakkelijk een baan kunnen vinden.

Literatuur

- Amersfoort,H.(2001). *Transnationalisme, moderne diaspora's en sociale cohesie*. Amsterdam:Imes.
- Babbie,E.(2001). *The practice of Social Research*. Belmont:Wadsworth/Thomson learning
- Braster, J.F.A.(2000). *De kern van casestudy's*. Assen: Van Gorcum
- Dagevos,J. (2001). *Perspectief op integratie. Over de sociaal-culturele en structurele integratie van etnische minderheden in Nederland*. Den Haag:WRR
- Van Dijke,A., Van Hulst, H., Terpstra,L.(1990). *Mama Soltera. De positie van "alleenstaande" Curaçaose en Arubaanse moeders in Nederland*. Den Haag: Warray
- Engbersen,G., Gabriëls,R. (red) (1995). *Sferen van integratie. Naar een gedifferentieerd allochtonenbeleid*.Amsterdam/Meppel:Boom
- Engbersen,G., Snel,E., Leerkens, A., van San, M., Entzinger,H. (2003). *Over landgrenzen. Transnationale betrokkenheid en integratie*. Rotterdam:EUR/RISBO
- Field,J.(2003). *Social Capital*.Londen:Routledge.
- Halpern,D.(2005). *Social Capital*.Cambridge:Polity Press
- Van Hulst,H.(1997). *Morgen bloeit het diabaas. De Antilliaanse volksklasse in de Nederlandse samenleving*. Amsterdam: Het spinhuis.
- Van Hulst, H.(2003). *Geen snelle recepten. Gezichtspunten en bouwstenen voor een andere aanpak van Antilliaanse jongeren*.Amsterdam:Aksant.
- Komter,A.E., Burgers,J.,Engbersen,G. (2000). *Het cement van de samenleving. Een verkennende studie naar solidariteit en cohesie*. Amsterdam: University Press
- Maxwell,J.A.(1996). *Qualitative Research design. An interactive approach*.Londen: Sage Publications

Olton, T.P. (1994). *Minderheidsstatus of stijgingsdrang. Antilliaanse/Arubaanse vrouwen in Amsterdam en hun gezinsvorming*. Delft: Eburon

Putnam, R.D. (2000). *Bowling Alone. The collapse and revival of American Community*. New York: Simon & Schuster.

San M. van (1998). *Stelen en steken. Delinquent gedrag van Curaçaose jongens in Nederland*. Amsterdam: het Spinhuis

Stack, C. (1974) *All our kin*. New York: Basic Books.

Veenman, J. Participatie in perspectief. (1994) *Ontwikkelingen in de sociaal-economische positie van zes allochtone groepen in Nederland*. Houten/Zaventem: Bohn Stafleu Van Loghum

Artikelen:

Al-Ali, N., Black, R., Koser, K. (2001). Refugees and Transnationalism: the experience of Bosnians and Eritreans in Europe. *Journal of Ethnic and Migration Studies*. 27 (4), 615-634

Aranda, E.M. (2003). Global care work and gendered constraints. The case of Puerto Rican Transmigrants. *Gender & Society*. Vol 17. 4:609-626.

Jong, I de., Schijf, H. (2004). Verplaatste bindingen: een Turkse bezorgpizzeria in Amsterdam. *Migrantenstudies*. 4:208-219

- Gammage,S.(2004). Exercising Exit, Voice and Loyalty: A Gender Perspective on Transnationalism in Haiti. *Development and Change*. Vol 35, 4: 743-771
- Gowricharn,R. (2004). De duurzaamheid van transnationalisme. De tweede generatie Hindoestanen in Nederland. *Migrantenstudies*. 4:252-268
- Mazzucato,V. (2004). De dubbele economische gerichtheid van Ghanese migranten. Een transnationaal perspectief op integratie- en ontwikkelingsbeleid. *Migrantenstudies*. 4: 177-193
- Portes,A. (1999). The study of transnationalism: pitfalls and promise of an emergent research field.*Ethnic and racial studies*. Vol 22. 2:217-237
- Portes,A. (1998). Social capital: its origins and applications in modern sociology. *Annual review of sociology*. Vol. 24:1-24
- Ridgeway,C., Correll,S.(2004). Unpacking the gender system. A theoretical perspective on gender beliefs and social relations. *Gender & Society*. Vol. 18. 4: 510-531
- Rusinovic,K. (2004). Het economische transnationalisme van de tweede generatie migrantenondernemers. *Migrantenstudies*. 4: 194-206
- Salih,R. (2001). Moroccan migrant women: transnationalism, nation-states and gender. *Journal of Ethnic and Migration Studies*. 27. 4:655-671.
- Snel,E., Engbersen,G., Leerkens,A., (2004). Voorbij Landsgrenzen. Transnationale betrokkenheid als belemmering voor integratie? *Sociologische gids*. 51, 75-100
- Spitzer,D.,Neufeld,A.,Harrison,M.,Hughes,K.,Stewart,M. (2003) Caregiving in Transnational context. My wings have been cut;where can I fly?. *Gender & Society*. Vol.17. 2:267-286
- Van Niekerk,M. (1992). Armoede en cultuur: Caraïbische vrouwen en meisjes in Nederland. *Migrantenstudies*. 3:18-33
- Vertovec,S.(1999). Conceiving and researching transnationalism. *Ethnic and racial studies*. Vol 22. 2:447-459
- Vertovec,S.(2001). Transnationalism and identity. *Journal of Ethnic and Migration Studies*. 27, (4), 573-582
- Waldinger,R., Fitzgerald,D.(2004). Transnationalism in Question.*American Journal of Sociology*.5, 1177-1195

Ypeij,A.(2004). Gender, armoede en de overheid. De casus van alleenstaande moeders in Amsterdam. *Amsterdams Sociologisch Tijdschrift*, Vol 31:3

Hoofdstukken uit boeken:

Beaujon, C.(2005). Antillianen in Nederland. In: Mouthaan,K. (red.), *Handboek interculturele zorg*. (1-27) (Maarsen: Elsevier gezondheidszorg.

Van Hulst, H. (1994). Op advies van de minster van koloniën. Antillianen, in het bijzonder Curacaoënaars naar en in Nederland. In: Vermeulen, H & Penninx,R. (Red.), *Het democratische ongeduld. De emancipatie en integratie van zes doelgroepen van het minderhedenbeleid*. (81-115) Amsterdam: Het Spinhuis

Staring,R. (1999). Migratiescenario's. De overkomst van illegale migranten. In: Burgers,J., Engbersen,G. (red.), *Illegale vreemdeling in Rotterdam*. (54-87) Amsterdam:Boom

Gijsberts,M. (2004). De onderwijspositie van vrouwen uit etnische minderheden. In: Gijsberts,G., Merens,A.(red.), *Emancipatie in estafette. De positie van vrouwen uit etnische minderheden*. (31-58) (Den Haag:SCP/ ISEO

Groeneveld et al. (2004). De arbeidsmarktpositie van vrouwen uit etnische minderheden. In: Gijsberts,G., Merens,A. (red.), *Emancipatie in estafette. De positie van vrouwen uit etnische minderheden*. (81-113) Den Haag: SCP/ISEO

Merens,A (2004). Inkomens van vrouwen uit etnische minderheden. In: Gijsberts,G., Merens,A. (red.), *Emancipatie in estafette. De positie van vrouwen uit etnische minderheden*. (115-127) Den Haag: SCP/ISEO

Overheidspublicaties:

SZW (2005). Participatieagenda 2010. (2005). Participatie van vrouwen uit Etnische Minderheidsgroepen. Commissie PaVEM. www.pavem.nl

OC&W (2002). Iedereen een startkwalificatie. De regionale meld- en coördinatiefunctie voortijdig schoolverlaten. Den Haag.

Internet:

www.cbs.nl Centraal bureau voor de statistiek. Beroepsbevolking naar geslacht. 1995-2004.Voorburg/Heerlen. Geraadpleegd: 10/5/2005

www.cbs.nl Centraal bureau voor de statistiek. Bevolking naar herkomstgroepering.2003.Voorburg/Heerlen. Geraadpleegd: 7/6/2005

www.cbs.nl Centraal bureau voor de statistiek. Kerncijfers economische groei, kwartaalrekeningen;mutaties. Voorburg/Heerlen. Geraadpleegd: 7/6/2005

Bijlagen

Bijlage tabellen

Tabel 1 Alledaags economische transnationale activiteiten bij studerende/ werkende en werkloze vrouwen

	Verleend aan familie op Werkend/studerend	Antillen Werkloos	Ontvangen van familie op Antillen Werkend/studerend	Werkloos
Overmaken van geld				
Aantal respondenten	2 werkenden, 1 studerende van de 7	nvt.	2 van de 7	geen
Frequentie	2, 4, 12 keer per jaar	nvt.	4 keer per jaar / indien nodig	Onbekend ⁶
Sturen van goederen ⁷				
Aantal respondenten	2 werkenden, 1 studerende van de 7	1 van de 8	1 van de 7	1/8
Frequentie	2 tot 4 keer per jaar ⁸	2 keer per jaar	2 keer per jaar	2 keer per jaar
Bezitten van huis in herkomstland				
Aantal respondenten	geen	geen	geen	geen

Tabel 2 Politieke transnationale activiteiten bij werkende en werkloze vrouwen

	Werkend/studerend	Werkloos
Leest regelmatig krant van herkomstland		
Aantal respondenten	5 van de 7	geen
Frequentie	1 à 2 keer per week	
Op de hoogte van politiek in herkomstland		
Aantal respondenten	7 van de 7	4 van de 8
Lid van politieke partij in herkomstland		
Aantal respondenten	geen	geen
Deelname aan demonstratie in herkomstland		
Aantal respondenten	geen	geen

⁶ Respondent wilde hier niet over praten.

⁷ Kleding, schoenen, speelgoed en elektrische apparatuur.

⁸ Eén respondent van de drie genoemde wist hierop geen antwoord.

Tabel 3 Sociaal culturele activiteiten van werkende en werkloze vrouwen in land van herkomst

	Werkend/studerend	Werkloos
Bezoek aan familie of vrienden in herkomstland		
Aantal respondenten	7 van de 7	3 van de 8
Frequentie	1 keer in 5 jaar – 3 keer per jaar	1 keer per jaar – 1 keer per 5 jaar
Bezoek van familie of vrienden uit herkomstland		
Aantal respondenten	2 van de 7	nvt
Frequentie	1 keer per jaar, 1 keer per 2 jaar	
Geregeld contact met familie in herkomstland		
Aantal respondenten	7 van de 7	8 van de 8
Wijze van contact	e-mail, telefonisch, chatten	telefonisch
Frequentie	1 keer per 2 mnd – 12 keer p mnd	2 – 12 keer per jaar
Lid van maatschappelijke organisatie in land van herkomst		
Aantal respondenten	geen	geen
Bezoek Antilliaanse feesten		
Aantal respondenten	2 van de 7	8 van de 8

Tabel 4 Sociaal culturele activiteiten van werkende en werkloze vrouwen in het gastland

	Werkend/studerend	Werkloos
In Nederland lid van een organisatie m.b.t. het herkomstland		
Aantal respondenten	geen	geen
Bezoek van bijeenkomsten met voornamelijk landgenoten		
Aantal respondenten	3 van de 7	3 van de 8
Frequentie	1 keer per week	onbekend
Bezoek aan culturele activiteiten		
Aantal respondenten	1 van de 7	geen

Bijlage vragenlijst

Opmerking: in deze vragenlijst wordt gerefereerd aan de wijk Charlois in Rotterdam. Echter de strekking van het onderzoek is later uitgebreid naar heel Rotterdam.

SOCIAAL KAPITAAL EN TRANSNATIONALE ACTIVITEITEN VAN ANTILLIAANSE VROUWEN IN CHARLOIS, ROTTERDAM

LEIDRAAD INTERVIEWS

INTRODUCTIETEKST

>>>>>

INSTRUCTIE INTERVIEWER:

- vragen naar tijdstippen/ jaartallen: in tijdslijn aan einde inventariseren
- hulp en sociaal netwerk in bijgevoegd schema inventariseren

VORM:

cursief gedrukt zijn aanwijzingen voor de interviewer/ keuzevragen aankruisen, niet keuzes meteen voorleggen

dikgedrukt de kernvragen

dagbeschrijvingsvraag toevoegen?

Meer specifiek op gender vragen?

DEEL 1: INTRODUCTIE INFORMATIE

Ik wil je eerst graag vragen om kort even iets over jezelf te vertellen.

Persoon vertelt iets over zichzelf, kan vanalles zijn, check of de volgende informatie is genoemd:

Leeftijd:

Geboorteplaats/ -land

Geboorteplaats ouders

Samenstelling huishouden waarin opgegroeid

Nationaliteit

Gebund/ samenwonend/ partner die ergens anders woont?

Woonsituatie: met kinderen?

Woonsituatie: met andere personen, familieleden of anders?

Zorg voor kinderen en/ of andere familieleden?

Indien partner:

Waar ken je je partner van?

Ook Antilliaans?

Waar woont je partner?

Indien partner niet bij respondent woont:

Hoe vaak zie/ spreek je hem? Waar? Komt hij dan bij jou thuis, of ga je ergens anders naar toe?

Hebben jullie samen kinderen? Apart kinderen?

Indien de respondent kinderen heeft:

En je kinderen?

Respondent vertelt over kinderen, inventariseer onderstaande informatie en school:

Kind	Leeftijd	Jongen/ meisje	Verblijfplaats (land), bij wie?	Geboorteplaats (land)	School (plaats, niveau, taal etc)
<i>Oudste</i>					
<i>Tweede</i>					
<i>Derde</i>					
<i>Vierde</i>					
<i>Vijfde</i>					
<i>Zesde</i>					

Vind je het belangrijk dat je kinderen je eigen taal leren spreken?

Welke taal spreek je binnen je familie?

- Papiaments*
- Engels*
- Nederlands*
- Anders, nl*

Heb je contact met je ouders?

Huidige verblijfplaats van de eigen ouders

- Op de Antillen, namelijk:*
- In Nederland*
- Anders, namelijk*

Waar hebben zij hiervoor gewoond? Vaak verhuisd?

Wat voor werk doen zij of deden zij? Wat voor opleiding? Taal?

Over contact met andere familieleden komen we later te spreken

Ben je gelovig?

Reken je je tot een bepaalde godsdienst?

Vraag naar meer uitleg over richting, geloofsgemeenschap

- Christendom*
- Islam*
- Hindoëïsme*
- Boedhisme*

- Jodendom*
- Anders, namelijk...*
- Geen*

We vragen altijd voordat we verder gaan met het interview of er nu iets in je leven speelt dat je heel erg bezig houdt. Dit kan vanalles zijn, het kan bijvoorbeeld te maken hebben met je kinderen, andere familie, je werk, vanalles.

Indicatie rest gesprek, geeft richting aan: welk onderdeel van de leidraad eerst te doen?

ONDERWIJS

Kun je vanaf de basisschool in het kort vertellen naar welke scholen je bent geweest/ welk onderwijs je genoten hebt?

De respondent geeft hier een beschrijving van de schoolloopbaan, vanaf de basisschool. Vraag duidelijk naar de vestigingsplaats van de school en de taal van het onderwijs.

Check:

- *onderwijs in Nederland of Antillen of elders?*
- *In Papiaments, Nederlands, Engels, Spaans, anders??*
- *Richting opleidingen:*

Zet bij niveau volgende categorieën (of indien niet passend een andere term):

- | | |
|----------|---------------------------|
| <i>1</i> | <i>lager onderwijs</i> |
| <i>2</i> | <i>LBO/MAVO/ VBO/VMBO</i> |
| <i>3</i> | <i>HAVO/VWO</i> |
| <i>4</i> | <i>MBO</i> |
| <i>5</i> | <i>HBO</i> |
| <i>6</i> | <i>Universiteit</i> |

Pas richting in volgende categorieën:

- | | |
|----------|---|
| <i>A</i> | <i>Technisch</i> |
| <i>B</i> | <i>Economisch/ administratief</i> |
| <i>C</i> | <i>Dienstverlenend/ gezondheidszorg</i> |
| <i>D</i> | <i>Landbouw</i> |
| <i>E</i> | <i>Anders, nl ...</i> |

<i>Opleidingnaam</i>	<i>Niveau</i>	<i>Richting</i>	<i>Land</i>	<i>Taal</i>
1				
2				
3				
4				
5				
6				

Hoe ging je om met medeleerlingen op school vroeger?

Met wie ging je vooral om op school?

Op welke school? Zijn zij meestal Antilliaans? Ook Nederlands, of van een andere groep? Vrouw?

Heb je nog contact met hen? Zo ja:

Met wie? Hoe vaak? Waar wonen zij? Waar werken zij?

Wat voor soort contact? Uitlenen van spullen/ lenen van geld/ ander soort hulp/ vervoer/ goede raad?

Waar praten jullie over?

Indien nog niet besproken:

Volg je nu nog onderwijs?

Zo ja: Wat, hoe, waar?

Heb je contact met medestudenten?

Zo ja: Wat voor soort contact, ook privé?

Zo nee: Waarom niet?

WERK (EN COMBINATIE MET ZORG)

Heb je werk? Of meerdere banen?

Check volgende:

- *werkuren gewoonlijk, flexibiliteit, variatie*
- *type werk, functieniveau, sector*
- *vrijwillig/ betaald/ zwart*

Zijn er dingen waar je je werktijden op aanpast?

Bijvoorbeeld op de schooltijden voor de kinderen?

Hoe lang heb je deze baan (banen)?

Hoe ga je om met mensen van je werk?

Zie je mensen van je werk ook wel eens privé?

Raak je wel eens bevriend met mensen die je kent van je werk?

Zo nee: Waarom niet?

Zo ja: Wie? Hoe vaak contact? Wat voor soort contact? Uitleen van spullen/ lenen van geld/ ander soort hulp/ vervoer/ goede raad?

Waar praten jullie over?

Welke taal spreek je op je werk met deze collega's?

- Papiaments*
- Engels*
- Nederlands*
- Anders, nl*

Wat voor werk deed je hiervoor?

Vraag naar zelfde kenmerken werk als hierboven, plaatsen van werk (Antillen, Nederland? Elders in Nederland?) een korte loopbaanbeschrijving

Zijn er nog mensen die je ziet die je kent van je vorige werk?

Wat voor werk zou je het liefste doen?

Indien dit niet overeenkomt met de huidige situatie:

Waarom is het niet gelukt?

Ben je nu tevreden met je werk?

Waarom wel/ niet?

Waarom werk je?

Vind je het belangrijk wat voor werk je doet?

Welke aspecten zijn het meest belangrijk?

>>>*Indien van toepassing:*

Heeft je partner werk?

Check volgende:

- *werkuren flexibiliteit*
- *type werk*
- *vrijwillig/ betaald/ zwart*

Hoe ben je aan je huidige baan gekomen?

- zelf gesolliciteerd*
- via familie,*
- via vrienden,*
- via anderen,*
- anders, namelijk:*

>>>Indien niet werkend:

Ben je bij het arbeidsbureau ingeschreven als werkzoekende?

Ontvang je een uitkering:

- AWB
- WAO
- WW
- Anders, namelijk:.....

>>>Indien werkend, EN niet-werkend:

Word je door anderen financieel geholpen?

- geen
- geld van familie
- geld van vrienden
- leningen van familie
- leningen van vrienden
- liefdadigheid
- anders, namelijk.....

Als financiële hulp van personen:

Wonen zij in de buurt? Als geen familie: Wie dan (kenmerken vragen)? Waar ken je deze personen van?

Indien van toepassing:

Als jij werkt of op school zit, wie past er dan op je kinderen?

Word je door anderen geholpen bij deze zaken, zoals de zorg voor je kinderen of andere familieleden?

Zo ja: hoe dan? Met wat voor soort zaken? Door wie? Wonen zij in de buurt?

Zo nee: waarom niet? Doe je alles zelf?

MIGRATIEGESCHIEDENIS EN -MOTIEVEN

>>>Indien respondent niet in Nederland is geboren: Vraag de respondent uitgebreid haar migratiegeschiedenis en motieven uit te leggen. Check de volgende zaken:

Sinds wanneer woon je in Nederland? En in Rotterdam Charlois?

Hoe ben je hier gekomen?

Hoe heb je de reis betaald?

Waarom heb je de Antillen/ je vorige woonplaats verlaten?

Waarom ben je hier gekomen?

- Betere toekomst voor mezelf en mijn kinderen*
- Financiële motieven*
- Familie/ vrienden in EU*
- Aantrekkingskracht van Nederland*
- Onveiligheid - vervolging*
- Anders, nl.....*

Wat gaf de doorslag bij je beslissing?

Wat was je van plan om in Nederland te gaan doen?

Ben je dat gaan doen? Waarom wel/ niet?

>>>Indien de respondent in Nederland is geboren: Vraag haar naar bovenstaande aspecten van haar ouders of grootouders.

Sinds wanneer wonen je ouders en/ of grootouders in Nederland?

Heb je zelf op een van de Antilliaanse eilanden gewoond?

Ga je nog regelmatig terug?

Op deze vraag komen we later nog terug

>>>Indien de respondent hier geboren is EN indien dit niet het geval is:

Ben je / zijn je ouders indertijd direct van de Antillen naar Nederland gekomen of heb je / hebben je ouders ook in andere landen gewoond?

- Direct van Antillen*
- In andere landen gewoond, namelijk:*
- Anders, namelijk.....*

Heb je behalve in Rotterdam Charlois ook op andere plaatsen in Nederland gewoond?

Zo ja, waar?

Wat was de rol van familie of vrienden bij jouw/ je ouders' vertrek naar Nederland?

Had je / hadden jouw ouders voor het vertrek al familie of vrienden die in Nederland woonden?

Zo ja, speelden deze familie en vrienden een rol bij de beslissing om te vertrekken?

Had je / hadden jouw ouders voor het vertrek al familie of vrienden die elders in Europa woonden?

Zo ja, speelden deze familie en vrienden een rol bij de beslissing om te vertrekken?

Zijn er, naast je familie, mensen die op de een of andere manier behulpzaam geweest bij je komst naar Nederland?

Vraag naar uitleg van steun zoals hieronder aangegeven. Waarom was die hulp nodig of geboden? Door wie? Hoe ging dit?

- verzorgen van noodzakelijke documenten*
- financiële ondersteuning bij de reis*
- eerste opvang in Nederland*
- hulp bij het zoeken naar huisvesting*

- hulp bij het zoeken naar werk*
- anders, nl*

Toen je/ je ouders hier naar toe kwam/ kwamen, hoe was de eerste woonsituatie?

Bijvoorbeeld bij familie of vrienden (ook Antillianen?)

Hoe lang heb je zo gewoond?

Hoe voelde je je hierover?

Help je zelf mensen (familie of anderen) uit de Antillen met bovenstaande dingen?

Vraag uitleg over vorm van hulp, tijdstip, frequentie, welke personen, hoe lang de hulp duurde etc.

Heb je eerder perioden in Nederland gewoond en ben je daarna weer terug gegaan naar de Antillen?

Zijn er mensen die je kent die heen-en-weer verhuizen?

Ben je van plan hier te blijven wonen?

ECONOMISCHE/ FINANCIËLE BANDEN

Maak je geregeld geld over naar familie of vrienden (of instellingen)? Of stuur je bepaalde goederen?

Zo ja, hoeveel geld maak je gemiddeld per maand of per jaar over en aan hoeveel en welke personen?

Om welk soort goederen gaat het?

Waarom doe je dit?

Krijg je zelf wel eens goederen of geld van familieleden of vrienden van de Antillen?

Investeer je in bedrijven op de Antillen of voer je handel met (bepaalde personen op) de Antillen?

Zo ja, met wie en wat?

TRANSNATIONALE BETROKKENHEID

Blijf je op de hoogte van ontwikkelingen op de Antillen, bijvoorbeeld door een Antilliaanse krant te lezen?

Ga je nog wel eens naar de Antillen?

Ja, namelijk (*frequentie*)

Nee, omdat ...

>>>*Indien wel:*

Waarom?

- Voor vakantie*
- Familiebezoek*
- Vrienden opzoeken*
- Zaken*
- Anders, namelijk*

Als je naar de Antillen gaat, spaar je daar dan lang voor?

Wat doe je met dat gespaarde geld? Koop je bijvoorbeeld cadeaus voor je familie of kennissen op de Antillen?

Helpen familieleden of anderen met het sparen van dat geld?

Als je naar de Antillen gaat, voel je je daar dan:

- Een toerist*
- Thuis/ een inwoner*
- Zowel toerist als inwoner*
- Anders, namelijk:.....*

Ben je wel eens in een **ander land** geweest dan de Antillen of Nederland?

Als je daar bent, voel je je dan:

- Antilliaan*
- Nederlander*
- Beide*
- Anders, namelijk*

Heb je geregeld contact met vrienden of familie op de Antillen?

Zo ja, hoe vaak onderhoud je contact?

....x per (jaar, maand, week)

Op welke wijze onderhoud je contact met hen?

ETNICITEIT/ CLASSIFICERING

Nodig voor verdere vragen naar bridging/ bonding social capital

Er wonen verschillende soorten mensen in de stad.

In welke groepen zou je de buurt indelen?

Op basis waarvan deel je ze in? Wat zijn de verschillen?

Waar toe behoort je zelf? Hoe zou je jezelf typeren: Allochtoon? Antilliaans, Nederlands, anders?

Hoe deel je andere groepen in, zoals autochtone Nederlanders: Zie je dat als een andere groep, of hoor jij daar ook bij?

SOCIAAL KAPITAAL

Waarschijnlijk is inmiddels duidelijk of de respondent vrienden en familie heeft, deze vragen gaan daar verder op in. Alleen vragen stellen als de antwoorden nog onduidelijk zijn.

Heb je contact met je familie, in Nederland of op de Antillen wonend?

Zo nee, waarom niet?

Zo ja, hoe vaak onderhoud je contact met hen?

Om hoeveel en welke mensen gaat het?

Op welke wijze onderhoud je contact met hen? Bezoek je hen ook thuis?

Lenen jullie wel eens spullen of geld aan elkaar? Of: ander soort hulp/ vervoer/ goede raad?

Waar praten jullie over?

Wonen zij in Rotterdam/ Charlois? (meeste wel, meeste niet?)

Zijn het vaak vrouwen?

Heb je contact met Antilliaanse vrienden in Nederland?

Zo nee, waarom niet?

Zo ja, hoe vaak onderhoud je contact met hen?

Om hoeveel en welke mensen gaat het?

Hoe ben je met hen in contact gekomen?

Op welke wijze onderhoud je contact met hen? Bezoek je hen ook thuis?

Lenen jullie wel eens spullen of geld aan elkaar? Of: ander soort hulp/ vervoer/ goede raad?

Waar praten jullie over?

Wonen zij in Rotterdam/ Charlois? (meeste wel, meeste niet?)

Zijn het vaak vrouwen?

Heb je contact met anderen in Nederland, buiten Antillianen?

Zo nee, waarom niet?

Zo ja, hoe vaak heb je contact met hen?

Om hoeveel en welke mensen gaat het?

Hoe ben je met hen in contact gekomen?

Op welke wijze onderhoud je contact met hen? Bezoek je hen ook thuis?

Lenen jullie wel eens spullen of geld aan elkaar? Of: ander soort hulp/ vervoer/ goede raad?

Waar praten jullie over?

Wonen zij in Rotterdam/ Charlois? (meeste wel, meeste niet?)

Zijn het vaak vrouwen?

Zo nee:

Waarom niet?

Wat zou de kans vergroten dat je wel contact met ze zou hebben? Werk, in de buurt wonen, uitgaan?

Hoe voel je je over het wonen hier?

Voel je je hier gesettled?

Zou je hier willen blijven wonen?

Ken je mensen uit de buurt? Helpen buren elkaar hier?

Welk soort hulp is voor jou het belangrijkste?

Van wie krijg je de meeste hulp, bijvoorbeeld bij de zorg voor je kinderen?

Waar wonen zij, zijn zij familie, ook Antilliaans, waar wonen zij, waarom juist met deze personen? Waar ken je hen van?

Wie geef je de meeste hulp, bijvoorbeeld bij de zorg voor kinderen of ouders?

Waar wonen zij, zijn zij familie, ook Antilliaans, waar wonen zij, waarom juist met deze personen? Waar ken je hen van?

Zijn er dingen die je graag doet in je vrije tijd?

Waarom juist deze dingen?

Hoe vaak doe je dat? Vind je dat je daar voldoende tijd voor hebt?

Met wie doe je dat?

Ga je wel eens uit?

Waarnaar toe? Wat ga je dan meestal doen?

Hoe vaak?

Met wie ga je dan meestal uit?

Waar wonen zij, zijn zij familie, ook Antilliaans, ook vrouw, waarom juist met deze personen?

Met wie bespreek je persoonlijke zaken?

Waar wonen zij?

Zijn zij familie? ook Antilliaans, ook vrouw?

Hoe ken je deze mensen?

Waarom juist met deze personen?

Wiens adviezen neem je het meest serieus?

Waar wonen zij, is dat vooral familie, ook Antilliaans, ook vrouwen?

Hoe ken je deze mensen?

Waarom juist van deze personen?

Ben je lid van bepaalde maatschappelijke organisaties of verenigingen van de Antillen?

Zo ja, wat voor organisaties of verenigingen zijn het?

Waarom ben je daar lid van?

Ben je in Nederland lid van bepaalde maatschappelijke organisaties of verenigingen die te maken hebben met de Antillen?

Zo ja, wat voor organisaties of verenigingen zijn het?

Waarom ben je daar lid van?

Bezoek je in Nederland wel eens bepaalde bijeenkomsten waar alleen of voornamelijk Antillianen komen?

Zo ja, wat voor bijeenkomsten zijn het?

Waarom bezoek je die bijeenkomsten?

AFSLUITENDE VRAGEN

Ter afsluiting zou ik je graag wat vragen over de toekomst stellen.

Hoe denk je dat je leven er over 5 jaar uit ziet?

Denk je dat je nog op de Antillen gaat wonen?

Hoe voel je je over de toekomst?

Is er iets dat je anders zou willen? Wat ga je doen om dit te veranderen?

TIJDSLIJN:

Geef hier de belangrijkste gebeurtenissen in het leven van de respondent aan, eventueel met uitleg

Doornemen schema zoals ingevuld gedurende interview

A horizontal timeline diagram consisting of a single horizontal line with 10 vertical tick marks spaced evenly along it. The tick marks are located at the beginning, end, and at regular intervals in between, creating 9 equal segments. This diagram is intended for the respondent to plot significant life events over time.