

Nieuwkomers en hun proces van integratie: een kwalitatief onderzoek

Auteur : S.D. Maikoe
Studentnr. : 266703
Studie : EUR/FSW/Sociologie dt
Plaats : Den Haag
Datum : september 2006

Woord vooraf

Deze scriptie bevat een verslag van een kwalitatief onderzoek naar het integratieproces van drie verschillende nieuwkomersgroepen in de Nederlandse samenleving. Het gaat hierbij om personen die naar Nederland zijn gekomen vanwege de situatie in hun land van herkomst (asielmigranten), personen die zich bij hun familie voegen (gezinsmigranten) en migranten van de Nederlandse Antillen (koninkrijksgenoten). De onderzochte nieuwkomersgroepen hebben in ieder geval het eerste jaar van de verplichte inburgeringscursus doorlopen.

Voor dit onderzoek heb ik gebruik gemaakt van verschillende bronnen en onderzoekstechnieken. Centraal hierbij staan 31 uitgebreide mondelinge interviews met de hierboven genoemde migranten. De interviews hebben begin 2004 plaatsgevonden. Verder is mede gebruik gemaakt van door het Instituut voor Sociologisch-Economisch onderzoek (ISEO) te beschikking gestelde gegevens en is relevante literatuur bestudeerd.

Mijn dank gaat uit naar het ISEO voor de mogelijkheid die mij geboden is een bijdrage te mogen leveren aan het totstandkomen van de Minderhedenmonitor 2003 en het ter beschikking stellen van materiaal waardoor deze scriptie mede tot stand heeft kunnen komen. Verder wil ik de andere interviewers bedanken voor het mede afnemen van de interviews en de nieuwkomers die bereid waren mee te werken aan de interviews. Zij hebben de interviewers toegang tot hun woning verleend en tijd vrij gemaakt. Verder wil ik mijn grote dank uitspreken voor de heer Th. Veld die steeds onvermoeibaar is geweest in mijn begeleiding en mij steeds handvatten heeft aangereikt om verder te kunnen. Nathalie Borsje en Jessika Rietveld moeten niet vergeten worden. Zij zijn steeds bereid geweest om mijn stukken te lezen en van commentaar te voorzien.

En 'last but not least' mijn familie en vrienden die altijd pal achter mij zijn blijven staan en steeds in mij zijn blijven geloven. Dank jullie wel!

Mila Maikoe

Den Haag, september 2006

Inhoudsopgave

Hoofdstuk 1 Inleiding.....	2
1.1 Maatschappelijke relevantie.....	2
1.2 Probleemstelling en onderzoeksvragen.....	2
1.3 Keuzes.....	4
1.4 Opzet.....	5
Hoofdstuk 2 Nieuwkomers en integratie.....	7
2.1 Nederland als migratieland.....	7
2.2 Integratiebeleid en onderzoeken naar integratie.....	8
2.3 Nieuwe etnische groepen.....	10
2.4 Traditionele etnische groepen.....	12
2.5 Nieuwe etnische groepen vs traditionele groepen: belemmerende en bevorderende factoren voor integratie.....	15
2.6 Samenvatting en conclusies.....	17
Hoofdstuk 3 Theoretisch kader.....	19
3.1 Integratieprofielen.....	19
3.2 Acculturatie analysemodel.....	20
3.3 Dagevos vs Berry: belemmerende en bevorderende factoren voor integratie.....	23
3.4 Berry en Dagevos vs Van den Tillaart e.a.....	24
3.5 Schema van beïnvloeding.....	25
3.6 Gehanteerde definities.....	27
3.7 Samenvatting en conclusies.....	28
Hoofdstuk 4 Onderzoeksopzet en dataverzameling.....	29
4.1 Onderzoeksopzet.....	29
4.2 Dataverzameling.....	30
4.2.1 Selectie en benadering van de respondenten.....	30
4.2.2 Interviewleidraad.....	34
4.3 Samenvatting en conclusies.....	34
Hoofdstuk 5 Het proces van integratie van nieuwkomers.....	36
5.1 Factoren voor het proces van integratie.....	36
5.1.1 Achtergrondkenmerken.....	36
5.1.2 Onderzoekresultaten.....	38
5.2 Het proces van integratie.....	50
5.2.1 Vergelijking met de empirie.....	50
5.2.2 Vergelijking met de literatuur.....	53
5.2.3 De empirie en Berry.....	54
5.3 Samenvatting en conclusies.....	56
Hoofdstuk 6 Conclusies en aanbevelingen.....	58
6.1 Samenvatting en conclusies.....	58
6.2 Aanbevelingen.....	62
Literatuurlijst.....	65
Bijlage 1: Leidraad.....	69

Hoofdstuk 1 Inleiding

1.1 *Maatschappelijke relevantie*

Al jaren gaan in Nederland geluiden op voor het beter laten integreren van 'buitenlanders'¹. De gangbare mening is dat mensen die uit een ander land komen zich de Nederlandse normen en waarden eigen dienen te maken en zich aan moeten passen aan de Nederlandse cultuur. Natuurlijk met behoud van de eigen identiteit maar niet te veel van die identiteit. Door de gebeurtenissen op 11 september 2001², de opkomst van een partij als Leefbaar Nederland of Lijst Pim Fortuyn en later de moord op Theo van Gogh op 2 november 2004 is dit vraagstuk steeds meer in het licht komen te staan. Door de grote aandacht voor dit onderwerp is de druk op de politieke partijen en op de overheid als geheel toegenomen. Iedereen heeft zijn of haar mening klaar als het gaat over de integratie van 'buitenlanders'. Maar is deze hele discussie wel legitiem? In hoeverre integreren buitenlanders? In hoeverre is het mogelijk in de Nederlandse samenleving te integreren? Zijn wij, Nederlanders, werkelijk zo tolerant als wij zelf denken? Is het zo dat 'buitenlanders' niet integreren in de Nederlandse samenleving? Dit onderzoek is dan ook gericht op de integratie van nieuwe migranten³ in de Nederlandse samenleving. In de rest van dit hoofdstuk zal de probleemstelling van het onderzoek worden weergegeven. De keuzes zullen worden toegelicht en tot slot zal de opzet van deze scriptie besproken worden. In het volgende hoofdstuk zal de wetenschappelijke relevantie aan bod komen.

1.2 *Probleemstelling en onderzoeksvragen*

Voor verder wordt gegaan met de probleemstelling en de onderzoeksvragen zullen eerst de verschillende gebezigde woorden worden afgebakend. Dit ter bevordering van de leesbaarheid en ter inkadering van de onderzoeksgroep.

In dit onderzoek is gekeken naar de stappen die nieuwe migranten zetten in de richting van volledige integratie of het proces van integratie van nieuwkomers.

Op 30 september 1998 is de Wet Inburgering Nieuwkomers (WIN) in werking getreden. Volgens deze wet zijn nieuwkomers kort gezegd: vreemdelingen, die ouder dan 18 jaar zijn, die rechtmatig op grond van de Vreemdelingenwet 2000 in Nederland mogen verblijven en die voor de eerste keer tot Nederland zijn toegelaten⁴.

¹ Iemand uit het buitenland die zich in Nederland heeft gevestigd

² De aanslag op het World Trade Centre te New York en het Pentagon te Washington, Amerika door islamistische terroristen. Hierbij kwamen een paar duizend mensen om het leven

³ Niet in Nederland geboren mensen die zich hier vestigen

⁴ Ingevolge het bepaalde in artikel 1, eerste lid, aanhef en onder a, sub 1 WIN wordt onder nieuwkomer verstaan de vreemdeling aan wie het op grond van artikel 9 of 10, eerste lid, onder b, van de Vreemdelingenwet (2000) is toegestaan in Nederland te verblijven, die de leeftijd van achttien jaar heeft bereikt en die voor de eerste keer tot Nederland is toegelaten dan wel na een vergunning als bedoeld in artikel 9a van de wet een vergunning als bedoeld in artikel 9 van die wet heeft verkregen, behoudens degene die hier voor een tijdelijk doel verblijft dan wel op grond van bepalingen van verdragen of van besluiten van volkenrechtelijke organisaties niet verplicht kan worden aan een inburgeringsprogramma deel te nemen.

De gemeente Utrecht heeft een verfijning op deze definitie. Voor deze gemeente zijn nieuwkomers personen van buiten Europa die zich na 1 oktober 1998 in Utrecht hebben gevestigd⁵. Voor de gemeente Utrecht zijn oudkomers personen die buiten Europa zijn geboren en die zich voor de inwerkingtreding van de WIN in Utrecht hebben gevestigd⁶.

Uit de gevonden literatuur⁷ blijkt dat onder nieuwkomers wordt verstaan de groep personen die niet in Europa is geboren en die na de inwerkingtreding van de WIN naar Nederland is gekomen dan wel na die tijd in het bezit is gesteld van een verblijfsvergunning.

De onderzochte groep voldoet aan de definitie van de WIN echter de in dit onderzoek gehanteerde definitie voor nieuwkomers is de volgende:

Een nieuwkomer is een persoon die niet in Europa is geboren, die na 30 september 1998 in het bezit is gesteld van een verblijfsvergunning en in 2002 is begonnen aan een inburgeringscursus volgens de WIN.

Voor wat betreft de definitie voor oudkomers, wordt aangesloten bij de gemeente Utrecht met dien verstande dat deze persoon zich voor de inwerkingtreding van de WIN in Nederland heeft gevestigd en ook voor die tijd in het bezit is gesteld van een verblijfsvergunning.

Er zijn verschillende groepen nieuwkomers te onderscheiden⁸. Ze kunnen onderscheiden worden naar gelang hun toelating in Nederland. Het gaat om de volgende groepen:

- gezinsherenigers
- gezinsvormers
- arbeidsmigranten
- studiemigranten
- asielmigranten (asielzoekers⁹ en vluchtelingen¹⁰)
- illegalen (waaronder slachtoffers van mensenhandel, illegale arbeidsmigranten)
- koninkrijksgenoten

Dit onderzoek richt zich op een aantal van deze groepen nieuwkomers, namelijk de gezinsvormers/ -herenigers, de vluchtelingen en de koninkrijksgenoten. In hoofdstuk 3 en 4 zal hier dieper op worden ingegaan.

Gezinsvormers zijn nieuwkomers die naar Nederland komen om zich bij hun (huwelijks)partner te voegen. Deze relatie bestond niet toen de in Nederland verblijvende partner in het land van herkomst woonde.

Gezinsherenigers zijn nieuwkomers die zich voegen bij hun familie in Nederland. Deze gezinsband bestond al toen de in Nederland wonende familie in het land van herkomst verbleef. Hierbij kan onder andere gedacht worden aan kinderen/ echtgenoten die zich voegen bij hun ouders/ echtgen(o)t(e) in Nederland.

⁵ Een mix aan Utrechters, allochtonen in Utrecht 2003, pagina 6.

⁶ Een mix aan Utrechters, allochtonen in Utrecht 2003, pagina 6.

⁷ Zie WIN en onder voetnoot 4 en 5

⁸ Gedestilleerd uit de Jaarrapportage 2005 (2005) en Minderhedenmonitor 2003 (2004)

⁹ Vreemdelingen die een asielaanvraag hebben ingediend en hiermee bescherming zoeken in Nederland. Van den Tillaart e.a. (2000); pagina 2.

¹⁰ Iemand die een asielverzoek om asielrechtelijke bescherming heeft ingediend en grond het Vluchtelingenverdrag (Genève, 28 juli 1951) in het bezit van een verblijfsvergunning is gesteld; Vreemdelingen-circulaire 2000, hoofdstuk C1/1.

Koninkrijksgenoten zijn nieuwkomers die afkomstig zijn van de Nederlandse overzeese gebieden zoals de Nederlandse Antillen. Feitelijk bezit deze groep de Nederlandse nationaliteit reeds.

Vluchtelingen zijn nieuwkomers die in het kader van asiel naar Nederland zijn gekomen en op grond van het Vluchtelingenverdrag van Genève (1951)¹¹ in het bezit van een verblijfsstatus in Nederland zijn gesteld.

Het onderzoek richt zich op de integratie van deze drie groepen nieuwkomers. Hierbij is van belang te achterhalen welke factoren van invloed zijn op het proces van integratie van nieuwkomers. Er wordt uitgegaan van de veronderstelling dat verschillen in het proces van integratie waarneembaar zijn tussen de nieuwkomersgroepen. Het doel van dit onderzoek de aard van integratie van de verschillende nieuwkomersgroepen ten opzichte van elkaar te bepalen.

De onderzoeksvragen luiden als volgt:

Hoe ervaren de leden van de drie groepen van nieuwkomers het proces van integratie in Nederland?

Welke verschillen in het integratieproces kunnen de onderzoekers signaleren tussen de individuele nieuwkomers?

Waardoor worden de verschillen in het verloop van het integratieproces kennelijk veroorzaakt?

Welke factoren werken belemmerend dan wel bevorderend op het proces van integratie en zijn die specifiek voor ieder van de groepen van nieuwkomers?

en

Wat is het effect van deze verschillen op de aard van het proces van integratie van de leden van deze drie groepen van nieuwkomers?

Door middel van kwalitatief onderzoek wordt getracht te achterhalen in welke mate de verschillende nieuwkomersgroepen in vergelijking met elkaar integreren. Hierbij zullen de relaties tussen de verschillende factoren en het proces van integratie geschetst worden. Ook zal aangegeven worden waar de verschillen zich in uiten.

1.3 Keuzes

De termen buitenlander en allochtoon¹², migranten, etnische minderheden¹³ worden vaak gebruikt als gesproken wordt over mensen die uit een ander land dan Nederland afkomstig zijn en tot een bepaalde bevolkingsgroep behoren.

¹¹ Vluchteling volgens verdrag van Genève: elke persoon die uit gegronde vrees voor vervolging wegens ras, godsdienst, nationaliteit, het behoren tot een bepaalde sociale groep of zijn politieke overtuiging, zich buiten het land bevindt waarvan hij de nationaliteit bezit en die bescherming van dat land niet kan, of uit hoofde van bovengenoemde vrees, niet wil invoeren.

¹² Persoon die in Nederland woonachtig is en van wie ten minste één ouder in het buitenland is geboren. Wie zelf in het buitenland is geboren, hoort tot de eerste generatie, wie in Nederland is geboren, hoort tot de tweede generatie (CBS).

In dit onderzoek zullen de verschillende termen gebruikt worden, echter hierbij zal steeds een definitie van die term gegeven worden.

In dit onderzoek is de onderzoeksgroep opgebouwd uit de traditionele groepen migranten, zoals die gedefinieerd zijn in de Minderhedenmonitor 2002 (2003). Het betreft hier de groepen Marokkanen, Turken (gezinsvormers/-herenigers) en Antillianen/Arubanen¹⁴ (koninkrijksgenoten). Deze migranten behoren wel tot de traditionele migrantengroepen maar voldoen ook aan de gehanteerde definitie voor nieuwkomers. Als aparte groep is hierbij gekozen voor een groep vluchtelingen die met name bestaat uit mensen van Sierra Leone. Voor het onderzoek zijn volgende groepen onderscheiden:

- 1: 'koninkrijksgenoten' (met name mensen van de Nederlandse Antillen);
- 2: 'gezinsmigranten' (met name Marokkaanse en Turkse gezinsvormers/ -herenigers); en
- 3: 'asielmigranten' (met name vluchtelingen uit Sierra Leone).

1.4 Opzet

De opzet van dit onderzoeksverslag is als volgt. Hoofdstuk 2 zal zich richten op de gevonden literatuur met betrekking tot de mate van integratie van migranten. Hierbij zullen zowel de belemmerende als de bevorderende factoren, die volgens de literatuur van invloed zijn op de integratie van migranten, benoemd worden. Ook zal hierbij gekeken worden naar de gevonden verschillen in de mate van integratie van en tussen de verschillende migrantengroepen.

In hoofdstuk 3 wordt het theoretisch kader van dit onderzoek uiteengezet. Dit gebeurt aan de hand van het Integratieprofielenmodel van Dagevos (2001) en het Acculturatie analysemodel van Berry (1987). Deze modellen worden toegepast op het onderwerp van dit onderzoeksverslag, namelijk het proces van integratie van nieuwkomers. Het model van Dagevos geeft een viertal integratiepatronen weer. Vier patronen die migranten gebruiken om te integreren in de Nederlandse samenleving. Het model van Berry geeft een viertal verschillende manieren van adaptatie aan de nieuwe samenleving ofwel vier manieren waarop migranten zich als groep en individueel aanpassen aan een andere samenleving. In de rest van het derde hoofdstuk wordt ingegaan op de gehanteerde definities.

In hoofdstuk 4 komen de onderzoeksopzet en de dataverzameling aan bod. Om antwoord te geven op de onderzoeksvragen is gekozen voor het verrichten van een kwalitatief onderzoek. Het toepassen van de kwalitatieve onderzoeksmethode is bij uitstek geschikt bij het verkrijgen van inzicht in het gedrag van mensen, de keuzes van mensen en de beweegredenen die tot die keuzes hebben geleid. In het vierde hoofdstuk wordt aangegeven op welke wijze de respondenten geselecteerd en benaderd zijn. Hierbij wordt ook ingegaan op de wijze van onderzoek en de gehanteerde leidraad.

¹³ Onder etnische minderheid wordt verstaan: de categorie die (oorspronkelijk) niet uit Nederland afkomstig is en waarvan de leden naar objectieve maatstaven gemeten in overgrote meerderheid een lage sociale positie innemen. Onder deze begripsomschrijving vallen o.a. Molukkers, Surinamers, Antillianen, Turken, Marokkanen, vluchtelingen (bv. Tamils, Vietnamezen, Cambodjanen, Afghanen, Chilenen, Iraniërs, Oost-Europeanen), personen uit overige Aziatische landen (m.u.v. Chinezen, Indonesiërs en Japanners), Afrikanen, Zuid- en Midden-Amerikanen, zigeuners en woonwagenbewoners

¹⁴ Waar Antillianen staat dient ook te worden gelezen Arubanen

In het vijfde hoofdstuk worden de resultaten van het kwalitatieve onderzoek gepresenteerd. Het betreft in casu een exploratief onderzoek. In dit hoofdstuk wordt antwoord gegeven op de onderzoeksvragen en worden de verkregen antwoorden vergeleken met de uitkomsten in hoofdstuk 2¹⁵.

In het zesde en laatste hoofdstuk volgt een samenvatting van de belangrijkste punten uit de vijf eerdere hoofdstukken. Het hoofdstuk eindigt met een aantal praktische aanbevelingen en aanbevelingen voor eventuele vervolgonderzoeken.

¹⁵ Dit onderzoeksverslag pretendeert niet een representatief beeld te geven van het proces van integratie van de nieuwkomersgroepen. De uitkomsten zijn alleen geldig voor de onderzochte groep

Hoofdstuk 2 Nieuwkomers en integratie

In hoofdstuk 1 is aangegeven dat de relevantie van dit onderzoek berust op het feit dat alom geroepen wordt dat allochtonen moeten integreren in de Nederlandse samenleving maar dit schijnbaar niet doen. Het doel van dit onderzoek is te beoordelen hoe de verschillende groepen het proces van integratie in de Nederlandse samenleving ervaren, welke problemen zij tegenkomen bij dit proces en in hoeverre deze problemen van invloed zijn op hun integratie. In het vorige hoofdstuk is ook een afbakening van de doelgroep gegeven. In dit hoofdstuk zal allereerst kort worden ingegaan op de ontwikkeling van het migratiebeleid in Nederland. Vervolgens zal aan de hand van de gevonden literatuur getracht worden een beeld te schetsen van de verschillende migrantengroepen. Tot slot wordt aangegeven waar de rest van de hoofdstukken zich op zullen richten.

Hierbij is evenwel van belang te definiëren wat integratie inhoudt. Uit gevonden onderzoeken en geraadpleegde literatuur blijkt dat onder integratie wordt verstaan:

De gelijkwaardige deelname van allochtonen en autochtonen aan de Nederlandse samenleving. Indicatoren voor deze gelijkwaardige deelname zijn bijvoorbeeld even grote arbeidsmarkt-participatie, een even hoog inkomensniveau, een even hoog functieniveau op de arbeidsmarkt, het spreken van de Nederlandse taal en de oriëntatie op de Nederlandse samenleving.

Hier wordt gesproken over integratie van groepen op maatschappelijk niveau. Dit duidt op een proces dat twee kanten opgaat, namelijk van nieuwe migranten wordt verwacht dat zij bereid zijn te integreren maar de Nederlandse samenleving moet deze integratie wel mogelijk maken. De twee onderzoeken die in dit hoofdstuk besproken worden gaan ook van het standpunt van een gelijkwaardige deelneming van allochtonen en autochtonen aan de Nederlandse samenleving uit.

2.1 Nederland als migratieland

Nederland heeft een restrictief toelatings-/ migratiebeleid als het gaat om toelating van migranten. In de periode na de Tweede wereldoorlog zijn drie fasen te onderscheiden in de manier waarop de Nederlandse overheid reageert op migranten (Engbersen & Burgers, 1999).

In de eerste fase, die loopt van 1960 tot 1969, is de Nederlandse overheid zeer mild bij de toelating van arbeidsmigranten die voornamelijk afkomstig zijn uit het Middellandse Zeegebied (eerst Zuid-Europeanen en vervolgens Turken en Marokkanen). De reden voor dit milde beleid is de grote behoefte aan laaggeschoolde arbeid voor de zich uitbreidende Nederlandse economie. In het algemeen is de gedachte dat deze migranten, voornamelijk jonge mannen, op termijn terug zullen keren naar hun land van herkomst. Er wordt dan ook vrijwel niets gedaan aan het bevorderen van hun integratie.

In de tweede fase, die van 1969 tot 1991 loopt, is de Nederlandse overheid niet meer zo zeer mild ten aanzien van de toelating van migranten maar meer ten aanzien van het werk en verblijf van migranten die geen verblijfsvergunning hebben. In deze periode stagneert de Nederlandse economie conjunctureel en structureel. Veel arbeidsmigranten raken hun baan kwijt of komen in het sociale zekerheidsstelsel terecht. In de jaren '80 wordt illegaal verblijf gedoogd. De gedoogpraktijken van de Nederlandse overheid zijn in die periode met name ingegeven door economische overwegingen. Er is wel een restrictief migratiebeleid maar de wetgeving en de uitvoeringspraktijk liggen ver van elkaar af. In de jaren '80 start ook de gezinshereniging.

In plaats van terug te keren, zoals verwacht door de overheid, laten de migranten hun gezinnen overkomen. In de jaren '90 wordt overgegaan tot gezinsvorming. De migranten en/of hun kinderen halen huwelijkspartners uit het land van herkomst om in Nederland samen verder te leven (Ministerie van Justitie, 2005). In deze periode dringt langzaam het besef door dat de migranten in Nederland blijven en wordt meer aandacht besteedt aan inburgering en integratie maar er worden geen adequate acties ondernomen (Commissie blok, 2004).

De derde en tot nog toe laatste fase loopt van 1991 tot heden en is een fase waarin een duidelijke beleidsomslag waar te nemen is. Gedoogpraktijken zijn blijven bestaan maar er wordt een reeks van wetgeving ingevoerd om illegaliteit meer effectief te bestrijden. Een voorbeeld hiervan is het koppelen van het bezit van een sociaal-fiscaalnummer aan het bezit van een geldige verblijfsvergunning. Het strengere toelatingsbeleid en de verschuivende gevoelens en gedachten over migranten zijn in deze fase met name ingegeven door de grote toestroom van asielzoekers en de gevolgen die dit heeft op de selectie, opvangcapaciteiten en uitzet mogelijkheden. Verder is de samenleving kritischer geworden. Het mogen weigeren van bepaald werk door uitkeringsgerechtigden (waarin allochtonen oververtegenwoordigd zijn) wordt niet meer geaccepteerd en er worden activerende projecten opgezet.

Sinds 1 april 2001 is een nieuwe Vreemdelingenwet, Vw2000, van kracht geworden. Het beleid is nog restrictiever geworden en er wordt meer aandacht besteed aan het terugkeerbeleid. Een maatschappelijk geluid dat te horen is, is dat Nederland 'vol' is. Uitspraken die een paar decennia terug nog tot de rechtse hoek behoorden zijn nu gemeengoed. De tijdgeest is veranderd en er heeft een verschuiving plaatsgevonden in wat wel en niet openlijk gezegd mag worden. De roep om migranten die in Nederland verblijven te laten integreren in de Nederlandse samenleving wordt steeds groter. Mogelijk is een versterking van deze roep ontstaan door de gebeurtenissen van 11 september 2001¹⁶ en later 2 november 2004¹⁷ en de daaruit voortvloeiende angst voor extremisme en terrorisme.

Sinds de jaren '80 is het besef steeds meer doorgedrongen dat Nederland een immigratieland is geworden. Onder andere de veranderende economische omstandigheden, de aanwas van de Nederlandse bevolking door gezinsvorming, -hereniging, de komst van asielzoekers, een verharde maatschappij en een veranderend wereldbeeld hebben er toe geleid dat het toelatingsbeleid steeds strenger is geworden en dat er meer eisen aan de migranten worden gesteld met betrekking tot integratie en inburgering. In de loop der jaren is een tendens te zien van een open en ontvangende samenleving waar weinig eisen aan migranten worden gesteld naar een steeds meer gesloten wordende samenleving die een legio aan eisen stelt aan migranten die naar Nederland komen om zich hier te vestigen.

2.2 Integratiebeleid en onderzoeken naar integratie

In de afgelopen jaren is veel onderzoek gedaan naar en is veel geschreven over integratiebeleid, inburgeren, migratie en etnische minderheden. Een in het oogspringend rapport is het rapport van de Tijdelijke Commissie Onderzoek Integratiebeleid. Deze commissie, ook wel de 'Commissie Blok', heeft in 2003 onderzoek gedaan naar het integratiebeleid van de afgelopen 30 jaren.

¹⁶ Aanslagen op verschillende doelen in Amerika

¹⁷ De moord op Theo van Gogh

De Commissie Blok (2004)¹⁸ concludeert in haar onderzoek dat het migratiebeleid dat Nederland in de afgelopen 30 jaren heeft gevoerd niet direct tot integratie¹⁹ heeft geleid. Pas in een heel laat stadium is de Nederlandse overheid tot het besef gekomen dat Nederland een immigratieland is geworden. Ook toen dit besef door begon te dringen is niet adequaat gereageerd op de verschillende signalen die door toonaangevende organisaties zoals de Wetenschappelijke Raad voor het Regeringsbeleid (WRR) zijn afgegeven (Commissie Blok, 2004). Dit heeft er in geresulteerd dat pas in de jaren '90 daadwerkelijk maatregelen zijn getroffen om de integratie te bevorderen. Ook de veranderende maatschappij heeft het belang van integratie onderstreept.

Verder is er jarenlang door het ISEO een survey Sociale Positie en Voorzieningengebruik van Allochtonen (SPVA) verricht. Hiermee is de stand van 'integratie' in kaart gebracht. Middels deze survey werden de 'oude' migrantengroepen in Nederland, namelijk de vier grote minderheidsgroepen in Nederland: Surinamers, Antillianen/ Arubanen, Turken en Marokkanen, gemonitord. Zij worden ook wel de traditionele groepen genoemd. Andere onderzoekers hebben ook onderzoek gedaan naar de integratie van de traditionele groepen. Over deze groepen is veel materiaal beschikbaar.

Het ISEO heeft ook regelmatig de Minderhedenmonitor uitgebracht. In de Minderhedenmonitor 2003 is voor het eerst aandacht geschonken aan één van de nieuwe etnische groepen namelijk de groep vluchtelingen/ asielzoekers. Het fenomeen vluchteling/ asielzoeker is nog vrij jong. Gebleken is dat er weinig onderzoek is gedaan naar de integratie van deze nieuwe etnische groepen. In dit onderzoek naar nieuwkomers gaat het zowel om nieuwkomers behorende tot de oude als de nieuwe groepenmigranten.

Opvallend is dat er wel onderzoek is gedaan naar nieuwkomers maar dit onderzoek is vaak alleen gericht op de structurele integratie²⁰. Verder is het onderzoek vaak kwantitatief van aard. Onderhavig onderzoek richt zich op de sociaal-culturele integratie²¹ van nieuwkomersgroepen. Hierbij wordt gebruik gemaakt van de gegevens verkregen uit onderhavig kwalitatief onderzoek. De in de volgende paragrafen besproken literatuur betreft in feite onderzoek naar 'oudkomers' en niet zo zeer nieuwkomers zoals voor dit onderzoek gedefinieerd. De keuze voor de hiervoor genoemde onderzoeken is ingegeven door het feit dat beide onderzoeken een deel van de hier gedefinieerde onderzoeksgroep bevatten. Hierdoor is het mogelijk vergelijkingen te maken als voorloper op het kwalitatieve deel van dit onderzoek. Het feit dat de conclusies gelden voor oudkomers en niet voor nieuwkomers zal worden meegenomen in de vergelijking van de gevonden resultaten van hoofdstuk 2 met de resultaten van hoofdstuk 5.

¹⁸ Commissie Blok (2004). *Bruggen bouwen*. Den Haag: Sdu uitgevers

¹⁹ Een persoon of groep is geïntegreerd in de gemeenschap als hun legale positie gelijk is aan die van autochtonen, als zij gelijkwaardig deelnemen in het sociaal economische veld, als zij de Nederlandse taal beheersen en als zij de heersende standaard, waarden en gebruiken respecteren. (Commissie Blok, 2004).

²⁰ Het streven naar een meer gelijkwaardige, 'evenredige' positie van minderheden in de sociale stratificatie. Dagevos (2001) Indicatoren: arbeidsparticipatie en onderwijsparticipatie

²¹ 'De sociale contacten die leden en organisaties van minderheden onderhouden met de bredere samenleving en de culturele aanpassing aan de samenleving'; Vermeulen en Penninx (1994). Indicatoren: contact met Nederlanders in de directe woonomgeving, contacten met Nederlanders in de sfeer van vrijetijdsbesteding, terugkeer idee (oriëntatie op landgenoten), interetnische contacten.

2.3 Nieuwe etnische groepen

Van den Tillaart e.a. (2000) heeft middels een survey-onderzoek²² getracht de nieuwe etnische groepen in kaart te brengen en de mate van integratie te bepalen. Hierbij heeft hij ook vergelijkingen gemaakt met de gevonden resultaten zoals in de SPVA 1998 staan.

Het doel van het onderzoek van Van den Tillaart e.a. (2000) is de sociaal-economische positie²³ van de legaal in Nederland verblijvende vluchtelingengroepen (statushouders) in beeld te brengen en deze positie te beschrijven in het perspectief van migratie-achtergronden, oriëntatie van de groep op de Nederlandse samenleving en sociaal-culturele factoren die voor de desbetreffende groep bevorderend dan wel remmend werken op het proces van integratie in de Nederlandse samenleving.

Het onderzoek van Van den Tillaart e.a. (2000) spitst zich toe op vluchtelingen of statushouders uit Afghanistan, Ethiopië en Eritrea, Iran, Somalië en Vietnam.

De onderzoeksvragen²⁴ die Van den Tillaart e.a. (2000) heeft gesteld zijn:

- Hoe groot zijn de desbetreffende groepen en hoe zijn zij samengesteld?
- Hoe ziet het sociaal-economisch profiel van de desbetreffende groepen eruit?
- Hoe verloopt de integratie in de Nederlandse samenleving bij de desbetreffende groepen en welke processen en mechanismen spelen hierbij een bevorderende of juist belemmerende rol?

Volgens Van den Tillaart e.a. (2000) beoogt het integratiebeleid minderheden het volgende:

Het totstandkomen van een samenleving, waarin de in Nederland verblijvende leden van etnische minderheidsgroepen ieder afzonderlijk en als groep een gelijkwaardige plaats en ontplooiingskansen hebben. Meer in het bijzonder houdt dit in het streven naar een gelijkwaardige positie in de deelname van etnische minderheden aan onderwijs, arbeidsmarkt, inkomensverwerving en sociale activiteiten.

Van den Tillaart e.a. (2000) is van mening dat de positie van etnische minderheden op deze terreinen een belangrijke indicator is van de mate van integratie in de Nederlandse samenleving. Zoals reeds eerder is aangegeven, is er in bestaand onderzoek weinig aandacht voor de sociaal-culturele integratie.

In zijn onderzoek heeft Van den Tillaart e.a. (2000) het vrij algemeen gemaakte onderscheid tussen structurele (indicatoren: participatie aan onderwijs en arbeid) en sociaal-culturele integratie (indicatoren: contacten met Nederlanders in de directe woonomgeving en in de vrije tijd) gehanteerd. Daarnaast heeft hij de vraag gesteld of deze vormen van integratie er toe leiden dat vluchtelingen beter thuisraken in de Nederlandse samenleving en zich hier beter thuis gaan voelen.

²² Nieuwe minderheidsgroepen behorend tot de categorie vluchtelingen en statushouders. Van den Tillaart e.a. (2000) *Nieuwe etnische groepen in Nederland. Een onderzoek onder vluchtelingen en statushouders uit Afghanistan, Ethiopië en Eritrea, Iran, Somalië en Vietnam*; pagina 7.

²³ Het prestige dat een beroep heeft in de samenleving. (Dronkers en Ultee, 1995) en de daaraan afgemeten maatschappelijke status

²⁴ Van den Tillaart, H. van den, e.a. (2000). *Nieuwe etnische groepen in Nederland. Een onderzoek onder vluchtelingen en statushouders uit Afghanistan, Ethiopië en Eritrea, Iran, Somalië en Vietnam*; pagina 8.

Volgens Van den Tillaart e.a. (2000) kan integratie ook worden opgevat in termen van een gevoel van thuishoren of de (sociaal) emotionele afstand ten opzichte van de samenleving waarin men als vluchteling terecht is gekomen.

Uit het onderzoek van Van den Tillaart e.a. (2000) blijkt, op het gebied van structurele integratie, dat ruim éénderde deel (35%) van de onderzochte groep erin is geslaagd een baan te vinden. Hierbij wordt met grote regelmaat aangegeven dat het werk niet goed aansluit bij de competenties. Verder blijkt dat het wel of niet vinden van (aansluitend) werk vooral samenhang vertoont met de opleidingsinspanningen van vluchtelingen. Dit heeft niet alleen betrekking op het verwerven van beroepskwalificaties maar ook op het goed leren beheersen van de Nederlandse taal. Voor het laatste punt is gebleken dat de duur van het verblijf in Nederland en de leeftijd waarop men naar Nederland is gekomen, van belang zijn.

Met betrekking tot de sociaal-culturele integratie heeft Van den Tillaart e.a. (2000) twee indicatoren in het onderzoek opgenomen. Namelijk contacten met Nederlanders in de directe woonomgeving en contacten met Nederlanders in de vrije tijd. Uit het onderzoek blijkt dat een deel van de vluchtelingen in een buurt woont met vooral of uitsluitend autochtonen²⁵. Zij hebben vaak niet of beperkt de keuze bij de contacten op buurniveau. Om dit te kunnen veranderen zou de onderzochte groep kunnen verhuizen naar een omgeving waarin al veel landgenoten wonen.

Met name Somaliërs zijn er van overtuigd dat zij op termijn terug zullen keren naar hun land van herkomst. Zij lijken dan ook geen prioriteit te geven aan het thuisraken en integreren in de Nederlandse samenleving. In afwachting van hun terugkeer oriënteren zij zich vooral of uitsluitend op hun landgenoten. Als zij hiervoor moeten verhuizen dan doen zij dat.

De besteding van de vrije tijd wordt vaak als beste indicator voor sociaal-culturele integratie beschouwd. Bij de invulling van de vrije tijd is meestal nog sprake van een keuzevrijheid. Naar voren komt dat bijna de helft van de vluchtelingen in de vrije tijd vrijwel uitsluitend contact met landgenoten heeft. Slechts 14% heeft vooral contact met autochtone Nederlanders. Er is op dit punt sprake van een redelijk sterke samenhang met de mate waarin de Nederlandse taal wordt beheerst.

Op het gebied van thuisraken: het leren kennen van belangrijke regels, gewoonten en gebruiken, wordt door 32% geoordeeld dat zij inmiddels goed zijn thuisgeraakt in de Nederlandse samenleving. 41% is in redelijke mate en 27% is nog niet thuisgeraakt. Uit het onderzoek blijkt dat het al of niet thuisraken wordt bepaald door de mate van beheersing van de Nederlandse taal, de mate waarin er in de directe woonomgeving contacten met autochtone Nederlanders worden onderhouden, de leeftijd bij binnenkomst, de mate van deelname aan onderwijs en de mate van arbeidsparticipatie. Er blijkt een duidelijke samenhang zichtbaar te zijn tussen het thuisraken in Nederland en (factoren die een rol spelen bij) de structurele integratie van vluchtelingen. De etnische afkomst is hierbij (los van de hiervoor genoemde feiten) niet of nauwelijks van belang.

Het thuisvoelen wordt slechts voor een deel uit de hierboven genoemde factoren verklaard. Alleen de mate van beheersing van de Nederlandse taal speelt een zekere rol. Zich thuisvoelen heeft vooral te maken met het gevoel tijdens de asielperiode goed opgevangen te zijn, met het gevoel hier veilig te zijn en weer een toekomst te hebben.

²⁵ Personen van wie beide ouders in Nederland zijn geboren.

Ook de mate waarin contacten tot stand zijn gekomen met Nederlanders, in met name de sfeer van de vrije tijdsbesteding, zijn hierbij van belang. Thuisvoelen heeft ook te maken met het al of niet hebben van een partner en/ of kinderen en het zich thuisvoelen van die familieleden in Nederland. Vluchtelingen die goed thuisgeraakt zijn in Nederland voelen zich meestal ook goed thuis in Nederland maar omgekeerd gaat dat niet altijd op. De vluchtelingen voelen zich vaak goed thuis in Nederland maar zijn nog niet goed thuisgeraakt doordat zij nog relatief kort in Nederland verblijven.

2.4 Traditionele etnische groepen

Het onderzoek van Van den Tillaart e.a. (2000) betreft weliswaar nieuwe etnische groepen in de Nederlandse samenleving, maar in feite betreft het hier etnische groepen die al enige tijd in Nederland verblijven waar echter nog geen onderzoek aan is gewijd. Om een vergelijking te kunnen maken tussen de door Van den Tillaart e.a. (2000) onderzochte groep en de traditionele etnische groepen lijkt het dan ook zinvol een studie van de traditionele etnische groepen te behandelen. Gekozen is voor een onderzoek van Dagevos, omdat in dit onderzoek gekeken is naar de sociaal-culturele en structurele integratie van de traditionele etnische groepen. Dit zijn de herkomstgroepen van een ander deel van de respondenten in dit onderzoek.

Dagevos (2001) heeft zich in zijn studie naar de integratie van de traditionele etnische groepen (Surinamers, Turken, Marokkanen, Antillianen) gericht op zowel de sociaal-culturele integratie van deze groepen als de structurele integratie, de ontwikkelingen die zich hierin hebben voorgedaan en de relatie tussen structurele en sociaal-culturele integratie. De belangrijkste bron voor de gegevens is de SPVA 1998.

De vragen²⁶ waar het onderzoek van Dagevos zich op richt zijn:

- Welke sociaal-culturele positie nemen leden van etnische minderheden in, welke verschillen doen zich hierbij voor tussen en binnen groepen en op welke wijze ontwikkelt de sociaal-culturele integratie van etnische minderheden zich?
- Welke structurele positie nemen leden van etnische minderheden in, welke verschillen doen zich hierbij voor tussen en binnen groepen en op welke wijze ontwikkelt de structurele integratie van minderheden zich?
- Wat is binnen etnische minderheidsgroepen de relatie tussen sociaal-culturele en structurele integratie?

²⁶ Dagevos, J. (2001). *Perspectief op integratie. Over de sociaal-culturele en structurele integratie van etnische minderheden in Nederland*, pagina 8. Den Haag: Wetenschappelijke Raad voor het Regeringsbeleid

Sociaal-culturele integratie

Sociaal-culturele integratie wordt volgens Dagevos (2001)²⁷ door de volgende elementen gerepresenteerd:

Objectief:

- *mate van informele contacten met de autochtone bevolking dan wel met de eigen groep en de mate waarin de groep zich onderscheid*
- *mate waarin een groep zich onderscheidt voor wat betreft taal, gewoonten, normen en waarden*

Subjectief:

- *identificatie met de eigen groep*

Uit het onderzoek van Dagevos (2001) komt naar voren dat er tussen en binnen de groepen grote verschillen zijn in de mate waarop contacten met autochtonen worden onderhouden, ze de Nederlandse taal spreken en 'moderne' opvattingen²⁸ hebben. De afstand van de eerste generatie Turken en Marokkanen ten opzichte van de Nederlanders is in het algemeen groot. Turken en Marokkanen oriënteren zich voornamelijk op de eigen groep en spreken de Nederlandse taal nauwelijks. Dit geldt vooral voor migranten met een lage sociaal-economische positie. De nakomelingen van de eerste generatie Turken en Marokkanen zijn meer op de Nederlandse samenleving gericht dan hun ouders. Er is sprake van een toename van contacten met autochtonen, de Nederlandse taal vormt steeds minder een probleem en er is een afname van extreem traditionele opvattingen.

Daarentegen zijn Surinamers en Antillianen in sterkere mate sociaal-cultureel geïntegreerd. Er zijn ontwikkelingen gaande die erop duiden dat de tweede generatie zich, voor wat betreft taal, sociale contacten en opvattingen, steeds meer richt op de Nederlandse samenleving.

Uit het onderzoek (Dagevos, 2001) blijkt dat het beeld dat bestaat dat minderheden niet of nauwelijks op de Nederlandse samenleving en de taal gericht zijn, niet juist is. Er zijn echter wel grote verschillen waarneembaar tussen de groepen. Deze verschillen hangen samen met de migratie-achtergrond, de sociaal-economische positie en de etnische groep.

Verder komt uit het onderzoek (Dagevos, 2001) naar voren dat er tegenstrijdige resultaten zichtbaar worden als gekeken wordt naar de ontwikkelingen in de sociaal-culturele integratie, afgemeten aan informele contacten tussen etnische minderheden en autochtonen en naar taalbeheersing en -gebruik. Enerzijds wordt duidelijk dat sprake is van een toename van de sociaal-culturele integratie doordat de Nederlandse taal beter wordt beheerst en in het eigen huishouden gebruikt. Verder onderhouden Turken en Marokkanen, anders dan in het verleden, vaker contacten met autochtonen op het werk. Ook is sprake van een toename van het bezoek van autochtonen aan allochtonen. Anderzijds hebben leden van etnische minderheidsgroepen in hun vrije tijd overwegend contacten met de eigen groep. Deze afname in contacten tussen etnische minderheden en autochtonen ligt naar alle waarschijnlijkheid aan de toegenomen segregatie²⁹ van autochtonen en etnische minderheden in de grote steden.

²⁷ Dagevos, J. (2001). *Perspectief op integratie. Over de sociaal-culturele en structurele integratie van etnische minderheden in Nederland*; pagina 13.

²⁸ Betrekking hebbend op man-/vrouwrollen, individualisering, secularisering, seksualiteit, respect voor ouders, euthanasie; Dagevos (2001); pagina 22

²⁹ De dominante cultuur houdt vast aan de eigen identiteit en karakteristieken. Berry (1987)

Autochtonen wonen steeds minder in dezelfde woonomgeving als de etnische minderheden. Hierdoor worden de ontmoetingskansen van etnische minderheden en autochtonen kleiner. Bij de meeste groepen neemt de oriëntatie op de eigen groep toe.

Zoals reeds eerder is gezegd blijkt uit het onderzoek (Dagevos, 2001) dat de groepen onderling ook verschillen in de ontwikkelingen die ze doormaken. Er is een groot verschil tussen de ontwikkelingen van de Surinamers en Antillianen enerzijds en de Turken en Marokkanen anderzijds. Maar ook tussen de Turken en Marokkanen zijn er verschillen in ontwikkeling waarneembaar. De gerichtheid van Marokkaanse jongeren op de Nederlandse samenleving lijkt meer te zijn toegenomen dan de gerichtheid van de Turkse jongeren op de Nederlandse samenleving. Ondanks de geconstateerde grote verschillen zijn er wel aanwijzingen dat Marokkanen de Surinamers en Antillianen naderen.

Structurele integratie

Bij de structurele integratie is in dit onderzoek met name gekeken naar de volgende drie kernindicatoren (voor de mate van structurele integratie):

- de onderwijspositie van etnische minderheden;
- de arbeidsmarktpositie van etnische minderheden; en
- de mate waarin minderheden woonachtig zijn in zogeheten concentratiewijken³⁰.

Uit het onderzoek (Dagevos, 2001) blijkt dat degenen die in het kader van gezinsherenging-, vorming naar Nederland zijn gekomen en de recent gearriveerde Antilliaanse migranten de integratie van de allochtonen in de samenleving geen goed doen. De structurele integratie van groepen verloopt stroef doordat de groei van deze groepen in het onderwijssysteem en op de arbeidsmarkt niet alleen bestaat uit leden van de tweede generatie maar ook uit een nieuwe eerste generatie. Er kan in dit geval gesproken worden van een mate van verschil in integratie binnen de groepen. Bepaalde categorieën lukt het een goede aansluiting te realiseren en anderen niet. De verwachting is dat de structurele integratie van Turken en Marokkanen zich zeer geleidelijk in positieve richting zal ontwikkelen. Hierbij is het denkbaar dat de afstand tussen deze twee groepen steeds kleiner zal worden.

Van de Antilliaanse groep blijkt dat zij zich in gunstiger zin onderscheidt van de Surinaamse. Binnen de groep neemt de verscheidenheid in posities toe doordat de tweede generatie Antillianen zonder noemenswaardige problemen is geïntegreerd en zij het, in het onderwijs, op de arbeidsmarkt en in het algemeen beter doen dan autochtonen. De structurele integratie van Surinamers wijst op een geleidelijke positieverbetering van de gehele Surinaamse groep. De mogelijkheid bestaat dat in de toekomst de verschillen met de Antilliaanse groep worden ingelopen.

In de loop van het onderzoek (Dagevos, 2001) is getracht de samenhang tussen sociaal-culturele en structurele integratie te onderzoeken. Het doel was onder andere om een groter inzicht te verkrijgen in de effecten van verschillende achtergrondkenmerken op de integratie van minderheden. Hierbij is getracht integratieprofielen te identificeren die zich door verschillende combinaties van structurele en sociaal-culturele integratie onderscheiden. De belangrijkste bevindingen op dit gebied zijn dat minderheden wiens arbeidsmarkt- en inkomensposities gunstig zijn, vaker met autochtonen omgaan.

³⁰ Wijken waarin relatief veel niet-westerse allochtonen wonen. Jaarrapport integratie 2005, pagina 132; SCP/WODC/CBS

Zij hangen ook cultureel 'progressieve' waarden³¹ aan, beheersen de Nederlandse taal beter en zij spreken vaak Nederlands met de partner en kinderen. De omgekeerde relatie geldt ook. Een sterke mate van sociaal-cultureel integratie leidt tot het vaker hebben van een arbeidsplaats op hoger niveau en het hebben van een hoger inkomen. De beide dimensies van integratie gaan hand in hand en versterken elkaar.

Verder wordt in het onderzoek (Dagevos, 2001) geconcludeerd dat aan het opleidingsniveau, met betrekking tot de integratie van minderheden een overheersende rol moet worden toegekend. De mate en de snelheid waarin minderheden structureel en sociaal-cultureel integreren is voor een belangrijk deel afhankelijk van de onderwijsprestaties. Indien het *human capita*³² achter blijft bij de gestelde eisen dan is een sterke mate van sociaal-culturele integratie niet nuttig. De structurele en sociaal-culturele integratie wordt bevorderd door het volgen van onderwijs in Nederland. Hiermee wordt duidelijk hoe belangrijk het voor de integratie van minderheden is Nederlandse opleidingskwalificaties te verwerven.

Uit het onderzoek komt het aspect van tijd ook duidelijk naar voren. Dagevos (2001) is van mening dat de integratie van minderheden zich uitstrekt over generaties. Op sociaal-cultureel gebied heeft de tweede generatie Turken en Marokkanen, zoals reeds eerder is gezegd, in de vrije tijd vaker contacten met autochtonen en hangt deze generatie progressievere waarden aan. Verder beheerst deze generatie het Nederlands goed en wordt er Nederlands gesproken met de partner en kinderen. De structurele integratie van deze groep verloopt echter minder snel dan de sociaal-culturele integratie. Uit het onderzoek blijkt dat de tweede generatie zich geen betere arbeidsmarkt- en inkomenspositie heeft verworven dan de eerste generatie. De mate waarin deze tweede generatie er in zal slagen opwaartse mobiliteit³³ te realiseren moet in de komende jaren blijken. Een groot deel van de tweede generatie volgt nog onderwijs of staat aan het begin van de loopbaan.

Naar aanleiding van het voorgaande heeft Dagevos (2001) integratieprofielen opgesteld. Deze profielen worden in hoofdstuk 3 besproken.

2.5 Nieuwe etnische groepen vs traditionele groepen: belemmerende en bevorderende factoren voor integratie

Uit het onderzoek van Van den Tillaart e.a. (2000) kan worden opgemaakt dat de volgende factoren belemmerend dan wel bevorderend werken op de integratie.

Uit het onderzoek komt duidelijk naar voren dat het verrichten van opleidingsinspanningen van groot belang is voor de integratie van vluchtelingen. Hoe minder opleidingsinspanningen worden verricht hoe minder goed de integratie zal verlopen. Niet alleen verkrijgt de vluchteling door het volgen van een opleiding in Nederland beroepskwalificaties maar het goed leren beheersen van de Nederlandse taal is ook noodzakelijk. De beheersing van de Nederlandse taal is van groot belang voor de mate van contacten met autochtonen en daarmee de integratie. Hoe beter de vluchteling het Nederlands beheerst, hoe vaker er contact zal zijn met autochtonen. De beheersing van het Nederlands is afhankelijk van de duur van het verblijf in Nederland en de leeftijd van de vluchteling bij binnenkomst.

³¹ waarden/ opvattingen die voor de herkomst cultuur van het individu modern zijn. Bijvoorbeeld waarden en opvattingen betrekking hebbend op man/vrouw-verhoudingen, seksualiteit, respect voor ouderen.

³² menselijk kapitaal: het opleidingsniveau

³³ vooruitgang in inkomen, beroepspositie en onderwijsniveau (vaak ten opzichte van de vorige generatie)

Vluchtelingen wonen (met name de eerste paar jaren) verspreid over Nederland in asielzoekerscentra (AZC) of opvangcentra (OC). Hierdoor hebben zij vaak autochtonen in hun woonomgeving. Dit stimuleert het goed leren van de Nederlandse taal en het bevordert de sociaal-culturele integratie.

Een ander sociaal-cultureel aspect is de toekomst³⁴ en culturele oriëntatie³⁵. Vluchtelingen die verwachten dat zij in de toekomst terug zullen keren naar hun land van herkomst, richten zich meer op hun eigen cultuur en minder tot niet op integreren in de Nederlandse samenleving en het leren van de Nederlandse taal. Deze oriëntatie werkt derhalve belemmerende op de integratie.

Op het gebied van structurele integratie zijn het factoren zoals onderwijsparticipatie en arbeidsmarktparticipatie die belemmerend dan wel bevorderend werken. Een lage onderwijsparticipatie kan van invloed zijn op de arbeidsmarktparticipatie en daarmee op de integratie van vluchtelingen. Hoe hoger de arbeidsmarktparticipatie hoe hoger de mate van structurele integratie zal zijn.

Uit het onderzoek van Dagevos (2001) blijkt dat met name de eerste generatie Turken en Marokkanen erg op de eigen cultuur en de eigen taal georiënteerd is. De tweede generatie doet het sociaal-cultureel gezien beter. Er is een toename van contacten met autochtonen, de Nederlandse taal wordt beter beheerst en veel meer gesproken in de eigen gezinnen en de culturele oriëntatie lijkt meer te verschuiven richting minder traditionele opvattingen.

Een belemmerende factor voor de sociaal-culturele integratie is de segregatie van autochtonen en allochtonen in de steden en de daaruit voortvloeiende oriëntatie op de eigen groep of andere groepen allochtonen. Op het gebied van structurele integratie zijn het onderwijsniveau, de arbeidsmarktpositie en de inkomenspositie van belang. Een hoger onderwijsniveau zorgt voor een betere arbeidsmarktpositie en daarmee een betere inkomenspositie. De sociaal-economische positie wordt hierdoor verbeterd. Door een hogere arbeidsmarktpositie komen de allochtonen ook vaker in aanraking met autochtonen.

Een andere belemmering voor de structurele integratie van de groep is de komst van nieuwe eerste generatie migranten. De aanwas in het onderwijs en op de arbeidsmarkt bestaat naast tweede generatie migranten ook uit eerste generatie migranten. Dit heeft invloed op de mate van integratie van de hele groep. Sommige groepen lukt het beter om te integreren dan andere.

Als gekeken wordt naar beide onderzoeken valt op dat het opleidingsniveau en een goede beheersing van de Nederlandse taal van zeer groot belang worden geacht voor de mate van integratie van de verschillende groepen. De toekomst- en culturele oriëntatie lijken ook van belang alsook de contacten die allochtonen met autochtonen onderhouden in hun vrije tijd.

De verwachting voor dit kwalitatief onderzoek naar het proces van integratie van nieuwkomers, is dat naast de hiervoor genoemde factoren, factoren zoals migratie-achtergrond en cultuurschok ook van groot belang zijn voor integratieproces van deze nieuwkomers.

³⁴ De toekomstverwachtingen die iemand heeft en de implicaties van de verwachting op de handswijze van die persoon

³⁵ De mate waarin de eigen cultuur de houding in het leven en de maatschappij bepaalt. Hierbij is de oriëntatie op Nederlanders en de Nederlandse samenleving van belang.

2.6 *Samenvatting en conclusies*

Uit het onderzoek van de commissie Blok is gebleken dat er geen duidelijke kaders voor integratie waren geformuleerd, evenmin werd de wetgeving die er was nageleefd.

Het onderzoek van Van den Tillaart e.a. (2000) en Dagevos (2001) hebben geen betrekking op nieuwkomers zoals voor dit onderzoek geformuleerd maar op etnische groepen (nieuwe en traditionele) en de mate van integratie van die groepen, die in feite als oudkomers kunnen worden gedefinieerd.

Uit de onderzoeken van Van den Tillaart e.a. (2000) en Dagevos (2001) blijkt het volgende.

Een duidelijk verschil in de mate van integratie is de gesignaleerde grote kloof tussen Surinamers en Antillianen ten opzichte van de integratie van Turken en Marokkanen. Ook tussen Turken en Marokkanen zijn grote verschillen in integratie waarneembaar. Dit in tegenstelling tot Surinamers en Antillianen. De verschillen tussen deze twee groepen zijn minder groot. Vluchtelingen, Surinamers en Antillianen gaan in hun vrije tijd vaker om met autochtonen dan Turken en Marokkanen. De culturele oriëntatie van vluchtelingen, Surinamers en Antillianen is meer gericht op de Nederlandse samenleving zonder hierbij de eigen cultuur te laten gaan, terwijl de Turken en Marokkanen primair op de eigen cultuur georiënteerd zijn.

Het opleidingsniveau en de beheersing van de Nederlandse taal is bij Turken, Marokkanen en vluchtelingen veel lager dan bij Surinamers en Antillianen.

De verschillen in de mate van integratie van de onderzochte groepen worden veroorzaakt door diverse achtergrondkenmerken, zoals opleidingsinspanningen, de beheersing van de Nederlandse taal, contacten met autochtonen in de vrije tijd en in de woonomgeving, migratiedoelinden en de toekomst- en culturele oriëntatie van de verschillende groepen.

Deze factoren kunnen zowel belemmerend als bevorderend werken op de integratie van deze groepen. De effecten hiervan zijn dat Turken en Marokkanen, de Nederlandse taal niet goed beheersen, doordat zij meer op de eigen cultuur gericht zijn. Dit heeft negatieve effecten op de arbeidsmarktpositie van deze groepen en daarmee op de inkomenspositie. De inkomenspositie is bepalend voor de huisvesting. Deze groep migranten zal terecht komen in woonwijken waar de huren laag zijn en waar het allochtone bestanddeel van de wijk hoog is. Dit heeft weer consequenties voor de contacten met autochtonen in de woonomgeving.

Vluchtelingen daarentegen zijn wel op de Nederlandse cultuur gericht, maar ook zij beheersen de Nederlandse taal slecht. Voor hen geldt hetzelfde scenario als voor de Turken en Marokkanen, zij het dat van vluchtelingen de verwachting is dat zij de Nederlandse taal sneller goed zullen beheersen dan de Turken en Marokkanen en zij hierdoor een positieve wending aan hun integratie kunnen geven. Daarentegen zijn de Surinamers en Antillianen georiënteerd op de Nederlandse samenleving en beheersen zij de taal goed. Hierdoor zijn hun arbeidsmarkt- en inkomenspositie beter. Dit schept weer mogelijkheden op het gebied van huisvesting. De opleidingen die deze groepen kunnen volgen zijn van veel hoger niveau dan de mogelijkheden voor mensen met een slechte beheersing van de Nederlandse taal. Dit werkt weer bevorderend op de arbeidsmarktpositie, de inkomenspositie en de sociaal-economische positie. Deze groepen hebben meer contacten met autochtonen op het werk, in de woonomgeving en in de vrije tijd. Ook dit werkt bevorderend op de integratie van deze groepen in de Nederlandse samenleving.

Het effect van deze verschillen is dat de Surinamers en Antillianen sneller integreren dan de Turken, Marokkanen en vluchtelingen.

In het volgende hoofdstuk zal aan de hand van een tweetal modellen getracht worden een theoretisch kader te vormen voor dit onderzoek.

In het vierde hoofdstuk zal de werkwijze met betrekking tot het onderzoek besproken worden. In het vijfde hoofdstuk worden de resultaten van het onderzoek gepresenteerd en worden antwoorden gegeven op de onderzoeksvragen. Ook zullen deze antwoorden vergeleken worden met de gevonden antwoorden in dit hoofdstuk. Het zesde en laatste hoofdstuk geeft een samenvatting van de voorgaande hoofdstukken en doet praktische aanbevelingen en aanbevelingen voor vervolgonderzoek.

Hoofdstuk 3 Theoretisch kader

In het voorgaande hoofdstuk zijn twee onderzoeken uit de literatuur beschreven en vergeleken met elkaar. In dit hoofdstuk wordt getracht een theoretisch kader te genereren dat gebruikt kan worden in dit onderzoek naar de stappen die nieuwkomers zetten op het gebied van integratie. Hierbij komen ook de mogelijk belemmerende en bevorderende factoren aan bod. In dit hoofdstuk wordt gezocht naar een theoretisch model dat bruikbaar is voor de analyse van het proces van integratie van nieuwkomers op individueel gebied.

3.1 Integratieprofielen

In het vorige hoofdstuk is reeds aangegeven dat Dagevos (2001) een aantal integratieprofielen hanteert in zijn onderzoek naar de integratie van de traditionele migrantengroepen, zoals Surinamers, Antillianen, Turken en Marokkanen. Dagevos (2001) is met anderen van mening dat integratie uitéén valt in twee dimensies, namelijk structurele (economische) integratie en sociaal-culturele integratie.

Zoals in het vorige hoofdstuk is gebleken ziet sociaal-culturele integratie op de informele contacten van allochtonen met autochtonen in de vrije tijd en de culturele oriëntatie van deze groep. Structurele (economische) integratie kan gedefinieerd worden als de positie van minderheden in de sociale stratificatie. Indicatoren voor structurele integratie zijn de onderwijspositie van etnische minderheden, hun positie op de arbeidsmarkt en huisvesting (in concentratiewijken).

Volgens Dagevos (2001) zijn verschillende integratiepatronen denkbaar. Deze kunnen geïllustreerd worden door de beide dimensies van integratie met elkaar in verband te brengen. Hierdoor ontstaan vier ideaaltypische integratieprofielen.

		Sociaal-culturele integratie	
		Laag	Hoog
Structurele integratie	Laag	Minderheidsvorming	Onderklassevorming
	Hoog	Gesegmenteerde assimilatie	Assimilatie

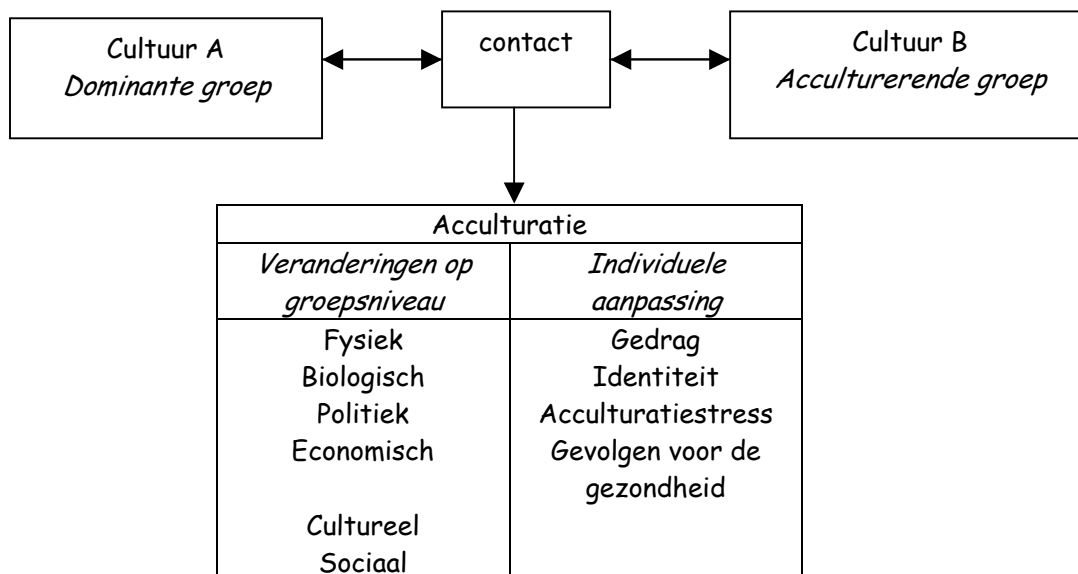
Figuur 1: Integratieprofielen (Bron: Dagevos, 2001)

Uit de integratieprofielen kan afgeleid worden dat bij *minderheidsvorming* sprake is van zowel een geringe mate van structurele als sociaal-culturele integratie. Van *onderklassevorming* is sprake als groepen laag structureel geïntegreerd zijn en vaak een lage sociaal-economische positie hebben, maar voor wat betreft sociaal-culturele kenmerken maar weinig afwijken van de ontvangende samenleving. Van *gesegmenteerde assimilatie* is sprake als de integrerende groep sterk gericht is op de eigen cultuur maar wel een hoge mate van structurele integratie en daarmee een hogere sociaal-economische positie heeft. Bij deze groep is vaak sprake van opwaartse mobiliteit. Als sprake is van een hoge mate van sociaal-culturele integratie samen met en hoge mate van structurele integratie is sprake van *assimilatie*.

Dagevos (2001) is van mening dat bij het stijgen van het opleidingsniveau de sociaal-economische positie gemiddeld genomen gunstiger is en de sociaal-culturele afstand ten opzichte van de autochtone bevolking minder groot wordt. Er blijken tussen en binnen de integrerende groepen belangrijke verschillen te bestaan in de mate waarin individuen geassimileerd zijn. Hierbij is *human capital* van belang gebleken. Uit het onderzoek van Dagevos (2001) blijkt verder dat assimilatie vaker voorkomt bij Surinamers en Antillianen dan bij Turken en Marokkanen. Een ander belangrijk punt is dat de tweede generatie migranten zich van de eerste onderscheidt door hun sterke mate van assimilatie. Verder is gebleken dat personen met dezelfde individuele kenmerken die in een concentratiewijk wonen minder geassimileerd zijn dan personen die in wijken wonen waar minder allochtonen wonen.

3.2 Acculturatie analysemodel

De hiervoor besproken profielen van Dagevos (2001) lijken overeenkomsten te vertonen met het model van Berry (1987). Het model van Berry (1987) gaat in op de acculturatie³⁶ of het ingroeien van verschillende groepen in een samenleving. In dit model wordt acculturatie gedefinieerd als een cultuurverandering die voortkomt uit continue contacten uit de eerste hand tussen twee verschillende culturele groepen (Redfield, Linton en Herkovits, 1936). Acculturatie vindt zowel op groepsniveau als op individueel niveau plaats. Op individueel niveau refereert de acculturatie aan veranderingen in een individu, wiens culturele groep collectief acculturatie ondergaat. Schematisch ziet het proces van acculturatie en aanpassing er als volgt uit:



Figuur 2: Proces van acculturatie. (Bron: Berry, 1987)

Zoals uit het schema blijkt, kunnen voor de acculturerende groep op zes gebieden veranderingen plaatsvinden. Van deze zes gebieden is de verandering op cultureel vlak het belangrijkste voor acculturatie. Het individu heeft nog eens vier gebieden waarop het accultureert.

³⁶ De mate waarin mensen met hun oorspronkelijke cultuur en de nieuwe ontvangende (dominante) cultuur omgaan. Het begrip acculturatie wordt in cross-culturele psychologie gebruikt om te verwijzen naar het proces van verandering dat optreedt wanneer culturele groepen langdurig in contact komen met elkaar. Arends-Tóth & Van de Vijver (2001)

De term aanpassing heeft zowel betrekking op het proces van het omgaan met de acculturatie als de uitkomst van de acculturatie. Aangenomen wordt dat er verschillende strategieën van aanpassing zijn (het proces) die leiden tot verschillende variaties van aanpassing (de uitkomst).

Bij het individu zijn drie acculturatiestrategieën geïdentificeerd (Berry, 1976). Deze strategieën zijn benoemd als *harmonisering*, *reactie* en *terugtrekking*.

Van *harmonisering* is sprake als veranderingen in het individu zijn gericht op het reduceren van conflicten tussen het individu en de omgeving, zodat deze in evenwicht zijn. Van *reactie* kan gesproken worden als sprake is van veranderingen in het individu die gericht zijn tegen de omgeving. Dit kan leiden tot veranderingen in de omgeving die vervolgens weer leiden tot congruentie of een 'fit' tussen het individu en de omgeving. Bij *terugtrekking* is sprake van veranderingen in een richting waarin de druk van de omgeving vermindert. Eigenlijk gaat het dan om verwijdering van het aanpassingsgebied. Dit kan gebeuren doordat de acculturerende persoon wordt buitengesloten of doordat deze persoon zich vrijwillig terugtrekt.

Harmonisering hoeft niet de enige manier van aanpassing te zijn. Ditzelfde geldt voor assimilatie. Ook assimilatie hoeft niet de enige manier van acculturatie te zijn.

Om het voorgaande beter te illustreren heeft Berry een model ontwikkeld. Het model is gebaseerd op de observatie dat individuen en groepen in multiculturele samenlevingen beslissingen moeten nemen op twee belangrijke punten. Ze moeten namelijk eerst beslissen of hun eigen culturele identiteit en gebruiken waardevol zijn en bewaard moeten blijven. Het tweede punt is dat zij moeten bepalen of het onderhouden van interetnisch contact (met de dominante cultuur³⁷) waardevol is en onderhouden moet worden. Deze vragen kunnen met 'ja' of 'nee' beantwoord worden. Schematisch zien de vier mogelijkheden van acculturatie er als volgt uit:

		Wordt het als waardevol gezien om de culturele identiteit en karakteristieken te behouden?	
		Ja	Nee
Wordt het waardevol geacht om relaties te onderhouden met andere groepen?	Ja	Integratie	Assimilatie
	Nee	Separatie of segregatie	Marginalisatie

Figuur 3: Acculturatie tabel (Bron: Berry, 1987)

Het creëren van dit model heeft tot doel inzichtelijk te maken hoe individuen zich aanpassen gedurende het proces van acculturatie.

Er is sprake van *assimilatie* als de eigen culturele identiteit wordt losgelaten en de acculturerende groep zich voegt aan de grotere samenleving of wel de dominante groep. De assimilatie kan op twee manieren plaatsvinden.

³⁷ Eén cultuurgroep die in de betreffende samenleving overheerst

De eerste mogelijkheid is dat de acculturerende groep, wordt opgenomen in de dominante cultuur. De tweede mogelijkheid is het samenvoegen van vele groepen die samen een nieuwe samenleving vormen. Dit laatste concept wordt ook wel het *melting pot*-concept (smeltkroes-concept) genoemd. Het gaat hierbij om harmonisering.

Van *integratie* is sprake als de groep haar culturele identiteit behoudt maar tegelijkertijd ook een beweging maakt om zich te voegen naar de dominante cultuur. Hierbij is sprake van zowel reactie als harmonisering.

Van *separatie of segregatie* is sprake als er geen wezenlijke relaties met de dominante cultuur zijn in combinatie met het behouden van de eigen culturele identiteit en de karakteristieken. Als de dominante cultuur de groep is die vasthoudt aan de eigen culturele identiteit en karakteristieken dan is sprake van segregatie. Is het de acculturerende groep die vasthoudt aan de eigen culturele identiteit en karakteristieken zonder dat daarbij sprake is van relaties met de dominante cultuur dan is sprake van separatie. Er kan hier gesproken worden van een reactie die opgevolgd wordt door terugtrekking.

De laatste manier van acculturatie is *marginalisering*. Deze manier van acculturatie wordt gekenmerkt door het ageren tegen de dominante cultuur en door gevoelens van vervreemding, verlies van de identiteit en het ondervinden van acculturatiestress³⁸ (Berry en Annis, 1974). Deze groep raakt het culturele en psychologische contact kwijt met zowel de eigen cultuur als de dominante cultuur. Dit kan door uitsluiting of door terugtrekking. Als marginalisatie wordt opgelegd door de dominante cultuur dan is sprake van het systematisch vernietigen van het gedachtegoed en de manier van leven van de niet-dominante groep. Als marginalisatie voortkomt uit de niet-dominante groep dan vormt dit de klassieke situatie van marginaliteit (Stonequist, 1937). Acculturatiestress kan ook van invloed zijn op het gedrag, de identificering en de gezondheid van die persoon en daarmee op de mate van acculturatie van het individu.

De effecten van acculturatie zijn vaak gebaseerd op één type groep die accultureert maar in feite is sprake van verschillende acculturerende groepen en het aanpassen zal variëren afhankelijk van deze factor. Berry & Kim (1988) hebben vijf verschillende groepen geïdentificeerd, namelijk immigranten, vluchtelingen, autochtone bevolking, etnische groepen en tijdelijke groepen. Deze groepen verschillen onderling in de mate van bereidwilligheid om contact te hebben met de dominante groep, de beweging in de richting van die groep en de duurzaamheid van het contact met de dominante groep. Dit zijn allemaal factoren die de aanpassing van leden van een groep kunnen beïnvloeden. De mogelijkheid bestaat dat bijvoorbeeld de door Berry en Kim (1988) geïdentificeerde immigranten minder problemen ondervinden bij de acculturatie dan bijvoorbeeld vluchtelingen en autochtonen. Dit zou volgens Berry (1987) kunnen komen doordat de basishouding van immigranten ten aanzien van onderlinge contacten en verandering positiever is. De immigranten zijn namelijk vrijwillig naar de ontvangende samenleving toegekomen in tegenstelling tot de vluchtelingen en de autochtonen.

³⁸ Stress: een overwegend fysieke en psychologische staat van het organisme, die is ontstaan door spanningsfactoren in de omgeving, die omlaag gebracht moeten worden, middels een proces van bestrijding totdat men zich voldoende heeft aangepast aan de nieuwe situatie (Berry, 1987).

Acculturatiestress: een soort stress waarvan de stress veroorzakende factoren liggen in het proces van acculturatie, hierbij is ook sprake van bepaalde stressgedragingen (zoals verlaagde gezondheidstoestand - verwarring, bezorgdheid, depressie -, gevoelens van onbeduidendheid en vervreemding, verhoogd psychosomatisch symptoomniveau en identiteitsverwarring) die plaatsvinden tijdens de acculturatie

Degenen die slechts tijdelijk in contact komen met de omgeving en die geen permanent sociaal netwerk³⁹ hebben (tijdelijke groepen), zullen volgens Berry (1987) naar alle waarschijnlijkheid meer problemen ondervinden bij hun acculturatie dan de meer permanent gesettlede en traditionele groepen. Dit onderscheid duidt op belangrijke variaties in de wijze waarop individuen zich zullen aanpassen aan acculturatie (Berry, 1987).

Kenmerken van de dominante groep op zich kunnen ook leiden tot verschillende wijze van acculturatie. Murphy (1965) geeft aan dat tolerante culturen (multiculturele samenlevingen) individuen doorgaands niet dwingen om hun manier van leven te wijzigen. Deze samenlevingen hebben vaak ondersteunende etnische groepen om de individuen te assisteren in het acculturatieproces. In tegenstelling tot assimilatiesamenlevingen. Deze samenlevingen leggen meer druk op het accultureren van de individuen. Verder hebben deze samenlevingen vaak geen sociale etnische groepen die deze individuen kunnen ondersteunen. Deze factoren zijn van wezenlijk belang en hebben gevolgen voor de sociale en mentale gezondheid van acculturerende individuen. Hierbij is van belang dat zelfs in multiculturele en tolerante samenlevingen niet iedere groep even makkelijk geaccepteerd wordt. Er is sprake van een variatie in houdingen in de dominante samenleving ten opzichte van de verschillende migrantengroepen. Gedacht moet worden aan vooroordelen en discriminatie. Onduidelijk is wat de consequenties zijn van deze intolerante houding (afwijzing, vijandschap en conflicten) voor de mentale gezondheid van de acculturerende groepen.

Furnham en Bochner (1986) zijn van mening dat acculturatie in fases verloopt. Zij onderscheiden vier verschillende fasen voor acculturatie.

De eerste fase, ook wel de *euforische fase*, kenmerkt zich door het 'roze bril effect'. Nieuwe migranten worden vaak opgevangen en op hun gemak gesteld. De tweede fase is de fase van de cultuurschok. De nieuwe migranten komen in de realiteit en realiseren zich dat niet alles even makkelijk gaat. Verder hebben ze vaak te maken met een andere maatschappij en andere opvattingen en ideeën. Dit kan leiden tot verlies van identiteit, heimwee, ontredding en kan de motivatie om te integreren verstoren. De derde fase kenmerkt zich door acculturatie zoals door Berry (1987) beschreven. In de vierde en laatste fase hebben de nieuwe migranten een 'evenwicht' gevonden dat voor hun acceptabel is.

De tweede fase van Furnham en Bochner (1986) is vergelijkbaar met de door Berry (1987) gesignaleerde acculturatiestress en kan in de derde fase van Furnham en Bochner leiden tot marginalisatie, segregatie of separatie.

3.3 Dagevos vs Berry: belemmerende en bevorderende factoren voor integratie

De modellen van Dagevos (2001) en Berry (1987) vertonen op het eerste gezicht overeenkomsten. Om te bepalen of daadwerkelijk sprake is van vergelijkbare modellen zijn beide modellen naast elkaar gelegd. Uit de vergelijking komt naar voren dat het model van Berry in eerste instantie lijkt te passen in één van de dimensies van integratie van Dagevos, namelijk in de dimensie sociaal-culturele integratie. Echter dit is slechts schijn. De reden hiervoor is dat Berry zich naast de groep ook richt op het individu, want binnen een groep heeft een individu ook te maken met aanpassingen aan de nieuwe samenleving. Berry geeft een zestal gebieden waarop acculturatie plaatsvindt voor de groep en nog eens vier voor het individu.

³⁹ De patronen van interactie tussen individuen in de private sfeer

Voor de acculturatie op cultureel gebied zijn vier acculturatiestrategieën voor de groep en een drietal acculturatiestrategieën voor het individu geformuleerd. Dagevos richt zich op de integratie van de groep benoemd eigenlijk twee gebieden die van invloed zijn op de integratie en die in combinatie met elkaar vier ideaaltypische integratieprofielen voor de groep opleveren. De insteek van Berry is met name de omgang van de individuele migrant met de nieuwe omgeving, terwijl Dagevos meer kijkt naar de plaats die een minderheid als groep gaat innemen in de Nederlandse samenleving.

Gezien onderhavige onderzoeksgroep, het kleine aantal respondenten, hun recente stappen in het proces van integratie en oriëntatie van Berry op zowel de groep als het individu, is voor dit kwalitatief onderzoek gekozen voor het hanteren van het acculturatiemodel van Berry (1987).

Belemmerende en bevorderende factoren voor integratie vs acculturatie

Zoals ook al in hoofdstuk 2 blijkt, is bij Dagevos (2001) een combinatie van factoren die van invloed zijn op de mate van structurele en sociaal-culturele integratie. Deze factoren zijn voor de structurele integratie: het opleidingsniveau, de arbeidsmarktparticipatie en de huisvesting. Op sociaal-economisch gebied gaat het om factoren, zoals het spreken van de Nederlandse taal, de opleidingsinspanningen, de contacten met autochtonen in de vrije tijd en in de woonomgeving.

Voor Berry (1987) geldt dat met name de culturele oriëntatie van belang is voor acculturatie en daarmee op het proces van integratie en de aard van integratie. Immers het vasthouden aan de eigen culturele waarden en normen en het niet waardevol achten van contacten met andere groepen/autochtonen leidt tot separatie dan wel segregatie. Vasthouden aan de eigen waarden en normen en het toch belangrijk achten om om te gaan met andere groepen leidt weer tot integratie. De houding van de ontvangende samenleving is ook van belang voor de aard van acculturatie en het proces van integratie. Deze houding bepaalt welke acculturatiestrategieën toegepast kunnen worden door de individuen binnen een groep. Hiermee wordt een beeld geschetst van de acculturatie van de groep.

Bij individuen kan als aanvullende belemmerende factor acculturatiestress of de cultuurschok worden benoemd. Deze stress heeft gevolgen voor het gedrag, de identiteit en de gezondheid van het acculturerend individu en daarmee op het proces van integratie.

3.4 Berry en Dagevos vs Van den Tillaart e.a.

De modellen van zowel Berry (1987) als Dagevos (2001) zijn ontstaan na bestudering van migrantengroepen en hun manier van accultureren en integreren door de jaren heen. Feitelijk is in deze modellen gekeken naar 'oudkomers', zoals zij tegenwoordig heten. Van den Tillaart e.a. (2000) heeft zich in zijn onderzoek primair gericht op nieuwe etnische groepen, die in feite ook onder de 'oudkomers' gerangschikt kunnen worden. Het onderzoek van Van den Tillaart e.a. (2000) wordt dan ook vergeleken met de modellen van Berry en Dagevos.

Zoals in hoofdstuk 2 al is gezegd, komen de insteek van Van den Tillaart e.a. (2000) voor zijn onderzoek en de gehanteerde begrippen sterk overeen met de begrippen die door Dagevos (2001) zijn gehanteerd. Zij maken beiden gebruik van de begrippen sociaal-economische of wel structurele integratie en sociaal-culturele integratie. De hiervoor gehanteerde indicatoren zijn ook identiek.

De verschillen tussen Van den Tillaart e.a. (2000) en Berry (1987) zijn vergelijkbaar met de verschillen tussen Berry en Dagevos. Het model van Berry (1987) is gebaseerd op sociaal-culturele integratie, terwijl het onderzoek van Van den Tillaart e.a. (2000) ingaat op zowel de structurele als de sociaal-culturele integratie.

3.5 *Schema van beïnvloeding*

Doordat de meeste gevonden onderzoeken betrekking hebben op oudkomers, kwantitatief van aard zijn, de onderzoeken die nieuwkomers betreffen ook vaak kwantitatief van aard zijn en bovendien alleen zien op de structurele integratie van deze nieuwkomers, is voor de onderzoeker de noodzaak ontstaan hier een eigen weg in te vinden.

Teneinde het onderzoek, dat in hoofdstuk 4 en 5 uitgebreid beschreven staat, uit te kunnen voeren is, met betrekking tot de nieuwkomersgroepen, gekeken naar verschillende achtergrondkenmerken die van belang zouden kunnen zijn op hun proces van integratie. Met behulp van deze kenmerken is het hierna volgende schema van beïnvloeding opgesteld.

Aan de hand van dit schema wordt getracht antwoorden te vinden op de onderzoeksvragen:

Hoe ervaren de leden van de drie groepen van nieuwkomers het proces van integratie in Nederland?

Welke verschillen in het integratieproces kunnen de onderzoekers signaleren tussen de individuele nieuwkomers?

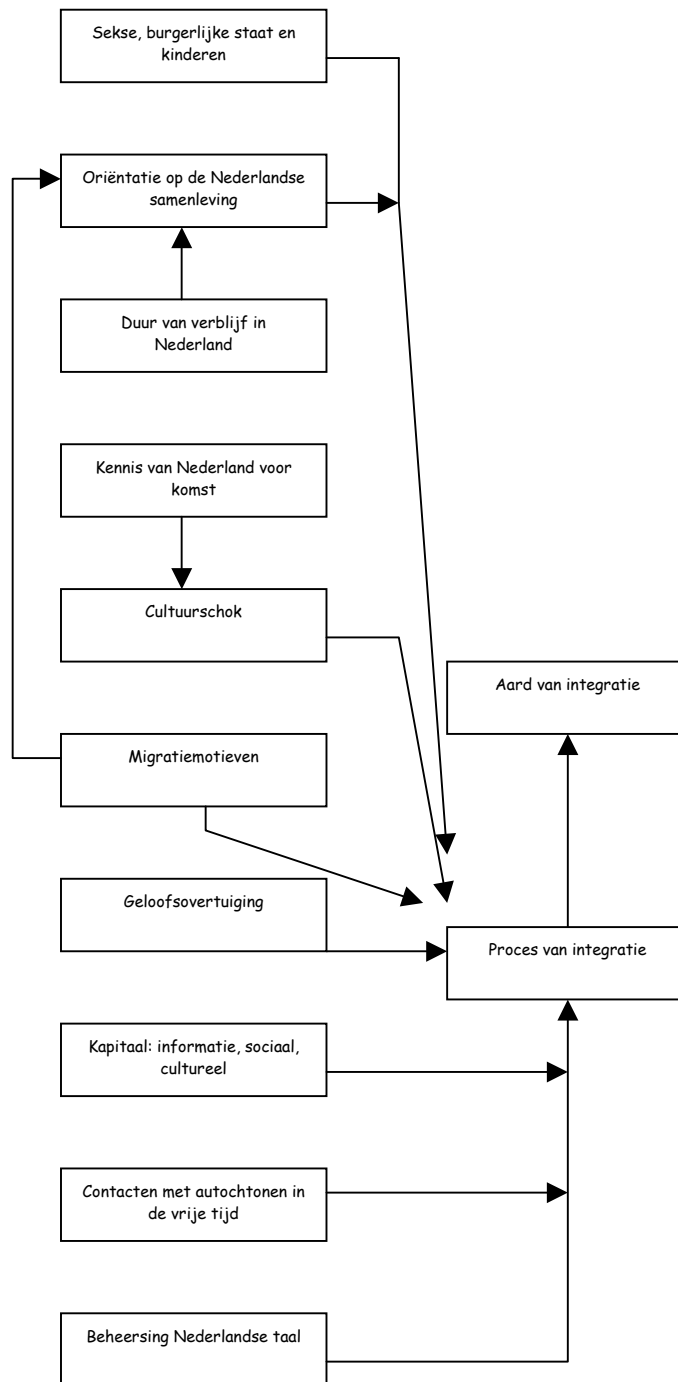
Waardoor worden de verschillen in het verloop van het integratieproces kennelijk veroorzaakt?

Welke factoren werken belemmerend dan wel bevorderend op het proces van integratie en zijn die specifiek voor ieder van de groepen van nieuwkomers?

en

Wat is het effect van deze verschillen op de aard van het proces van integratie van de leden van deze drie groepen van nieuwkomers?

In hoofdstuk 5 zal blijken in hoeverre de in het schema genoemd individuele achtergrondkenmerken invloed uitoefenen op het proces van integratie. Ook zal blijken of deze invloed direct dan wel indirect is en welke factoren bij nieuwkomers een belemmerende dan wel bevorderende rol spelen.



Schema 1: Schema van beïnvloeding

In het schema van beïnvloeding zijn aangegeven welke individuele achtergrondkenmerken van belang zijn. De keuze van deze achtergrondkenmerken is ingegeven door bestudering van de verkregen literatuur. Doordat nieuwkomers nog relatief kort in de Nederlandse samenleving verblijven en er weinig kwalitatief onderzoek is gedaan naar hun volledige integratie, heeft de onderzoeker gemeend een aantal andere achtergrondkenmerken (dan in eerdere onderzoeken worden gebruikt) toe te voegen aan het schema. In hoofdstuk 5 zal blijken of de hier voorziene relaties ook daadwerkelijk bestaan.

Van de verschillende achtergrondkenmerken heeft een aantal verduidelijking. Hieronder worden de werkdefinities van een aantal achtergrondkenmerken geven.

Informatiekapitaal is het bezitten van kennis en informatie van de Nederlandse samenleving en de instituties daarbinnen en het kunnen vinden van deze instituties.

Sociaal kapitaal is het geheel van bestaande of potentiële hulpbronnen dat voortvloeit uit iemands sociale netwerk en het vermogen dit te mobiliseren.

Cultureel kapitaal wordt gevormd uit de kennis, vaardigheden die mensen mee hebben gekregen bij hun opvoeding en de opleiding die zij genoten hebben.

Onder migratiemotieven wordt verstaan de reden voor vertrek uit het land van herkomst.

Ook de culturele oriëntatie is van belang, omdat hieruit blijkt op welke wijze de eigen cultuur de houding in het leven en de maatschappij bepaalt. Met name is belangrijk het verschil in oriëntatie op Nederland en de Nederlanders.

Middels het analyseren van de onderzoeksresultaten aan de hand van het model van Berry (1987) zal getracht worden te achterhalen in hoeverre het schema van beïnvloeding van toepassing is.

3.6 Gehanteerde definities

Reeds in hoofdstuk 1 is aangegeven dat is gekozen voor de drie volgende groepen nieuwkomers: koninkrijksgenoten, gezinsmigranten, asielmigranten.

De koninkrijksgenoten zijn mensen die vooral afkomstig zijn van de Nederlandse Antillen. Een enkeling is afkomstig van St. Maarten. De reden om naar Nederland te komen is met name het opbouwen van een betere toekomst, omdat de economische mogelijkheden in Nederland groter zijn dan in het eigen land.

De gezinsmigranten zijn voornamelijk Turken en Marokkanen die in het kader van gezinsvorming of gezinshereniging naar Nederland zijn gekomen. Een tweetal heeft reeds voor hun legalisatie illegaal in Nederland verbleven.

De asielmigranten die in dit onderzoek bevraagd zijn, zijn voornamelijk afkomstig uit Sierra Leone. Een enkeling is afkomstig uit Turkije. Het motief om naar Nederland te komen is gelegen in de situatie in het land van herkomst. De asielmigranten uit Sierra Leone hebben veelal niet specifiek voor Nederland gekozen maar zijn hier na hun vlucht voor de oorlog terecht gekomen. De Turkse asielmigrant had in zijn eigen land te maken met problemen vanwege zijn etnische afkomst. Ook hij is niet specifiek naar Nederland gevlucht.

Dit onderzoek zal zich richten op het proces van acculturatie en van integratie van de drie hiervoor genoemde groepen ten opzichte van elkaar en ten opzichte van de Nederlandse samenleving.

3.7 *Samenvatting en conclusies*

In dit hoofdstuk is het theoretisch kader van deze scriptie geschetst. Aan de hand van het analysemodel van Berry (1987) zal in dit onderzoek gekeken worden naar het proces van acculturatie en integratie van koninkrijksgenoten, gezinsmigranten en asielmigranten ten opzichte van elkaar en de Nederlandse samenleving.

De onderzoeksvragen die in hoofdstuk 5 beantwoord dienen te worden zijn:

Hoe ervaren de leden van de drie groepen van nieuwkomers het proces van integratie in Nederland?

Welke verschillen in het integratieproces kunnen de onderzoekers signaleren tussen de individuele nieuwkomers?

Waardoor worden de verschillen in het verloop van het integratieproces kennelijk veroorzaakt?

Welke factoren werken belemmerend dan wel bevorderend op het proces van integratie en zijn die specifiek voor ieder van de groepen van nieuwkomers?

en

Wat is het effect van deze verschillen op de aard van het proces van integratie van de leden van deze drie groepen van nieuwkomers?

Hierbij zal ook gekeken worden naar de oorzaken van de verschillen en de invloed van deze verschillen op het proces van integratie. In het volgende hoofdstuk zal de opzet van het kwalitatieve onderzoek uiteen worden gezet.

Hoofdstuk 4 Onderzoeksopzet en dataverzameling

In dit hoofdstuk wordt uiteen gezet hoe het onderzoek naar het proces van acculturatie en integratie is opgezet en welke problemen daarbij naar voren kwamen.

4.1 *Onderzoeksopzet*

Als gekeken wordt naar de integratie van migranten dan zijn er individuele achtergrondkenmerken te benoemen die van belang zijn voor het proces en de aard van integratie van de groepen nieuwkomers. Misschien is de snelheid van het proces van integratie niet te bepalen maar wel te bepalen is dat de verschillende groepen migranten nog steeds niet volledig geïntegreerd zijn. Dit terwijl sommige groepen reeds vele decennia in Nederland verblijven.

Gekozen is om de onderzoeksvragen te beantwoorden door het toepassen van de kwalitatieve onderzoeksmethode en dan met name het houden van diepte-interviews. De keuze voor kwalitatief onderzoek is ingegeven door het feit dat er weinig kwalitatief onderzoek voor handen is voor nieuwkomers en door de wetenschap dat kwalitatief onderzoek inzicht verschaft in de beweegredenen van mensen. Het is ook bij uitstek geschikt de gedragingen, gewoontes en keuzes van mensen in kaart te brengen en te doorgronden. Het doel van dit onderzoek is inzicht te krijgen in de gedragingen en opvattingen van de nieuwkomers en de gevolgen van die gedragingen voor hun proces van integratie. Voor dit onderzoek heeft de onderzoeker interviews afgenomen. Overigens zijn niet alle interviews door de onderzoeker afgenomen en is gebruik gemaakt van de informatie die door nog andere interviewers van het Instituut voor Sociologisch-Economisch Onderzoek (ISEO) is verzameld.

Middels de diepte-interviews heeft de onderzoeker getracht zich een beeld te vormen over de manier waarop nieuwkomers zich al dan niet aanpassen aan de Nederlandse samenleving. Wat hun beweegredenen zijn bepaalde dingen wel of niet te doen. Of sprake is van specifieke achtergrondkenmerken waardoor het proces van acculturatie en integratie beïnvloed kunnen worden. Hoe deze achtergrondkenmerken in relatie tot elkaar staan en welke invloed zij uitoefenen op het individu.

Een andere mogelijkheid voor onderzoek is kwantitatief onderzoek. Kwantitatief onderzoek kenmerkt zich door precisie en reproduceerbaarheid of wel een kwantitatief onderzoek heeft een hogere betrouwbaarheid dan een kwalitatief onderzoek. Bij kwalitatief onderzoek is de betrouwbaarheid lager, maar kan de validiteit hoger zijn. De validiteit geeft de kwaliteit van de meting aan. Bij met name kwantitatief onderzoek is er een groot verband tussen betrouwbaarheid en validiteit van het onderzochte en de bijbehorende data. Bij kwalitatief onderzoek is de onderzoeker meer op zoek naar authenticiteit van de verkregen data. Dit houdt in het geven van een eerlijk, oprecht en een evenwichtig overzicht van het sociale leven van het individu dat het dagelijks mee maakt (Neuman, 2000). Gezien de doelgroep van dit onderzoek: nieuwkomers van verschillende etnische afkomst en het feit dat voor deze groep weinig kwalitatief onderzoek is verricht op het gebied van sociaal-culturele integratie, lijkt het toepassen van de kwalitatieve onderzoeksmethode de beste methode voor dit onderzoek.

De keuze voor het doen van kwalitatief onderzoek heeft gevolgen voor de selectie van de onderzoeksgroep. Omdat bij kwalitatief onderzoek de authenticiteit belangrijk is moeten de respondenten geselecteerd worden om een theorie te vormen dan wel te toetsen. Ze worden niet geselecteerd op grond van hun representativiteit voor de groep. Bij kwalitatief onderzoek vindt de selectie van respondenten plaats om bepaalde categorieën steeds weer met elkaar te kunnen vergelijken. Als een onderzoeker bijvoorbeeld het opleidingsniveau tussen mannen en vrouwen met elkaar wil vergelijken dan selecteert hij binnen de, in dit geval, drie categorieën respondenten en vergelijkt hij de uitkomsten voortdurend tussen deze groepen. In de volgende paragraaf wordt uiteen gezet op welke wijze de respondenten voor dit onderzoek zijn geselecteerd.

In dit onderzoek is gebruik gemaakt van een interviewleidraad. Hier wordt in paragraaf 4.2.2 van dit hoofdstuk op teruggekomen. In deze leidraad is een aantal topics aangegeven die van belang waren voor het onderzoek van het ISEO. Uitgaande van deze topics zijn de interviews gehouden. Het ging hierbij dus om semi-gestructureerde interviews. Hierdoor was het mogelijk dieper op de antwoorden van de respondenten in te gaan. De interviewer had hier zelf veel vrijheid in.

Het kwalitatief onderzoek is een cyclisch-iteratief proces. Het verzamelen en analyseren van de gegevens wordt regelmatig herhaald en zijn nauw met elkaar verbonden. In de loop van dit onderzoek zijn de probleemstelling en de onderzoeksvragen steeds bijgesteld aan de hand van de verkregen gegevens en de analyse ervan.

4.2 Dataverzameling

4.2.1 Selectie en benadering van de respondenten

De interviews voor dit onderzoek zijn in eerste instantie afgenomen in het kader van het onderzoek dat het ISEO samen met het Centrum voor Onderzoek en Statistiek (COS) heeft verricht in opdracht van de gemeente Rotterdam⁴⁰. De centrale onderzoeksvraag voor dit deel van het onderzoek van het ISEO was :

Hoe oordelen de inburgeraars zelf over de deelname aan het inburgeringstraject⁴¹ en over de bijdrage daarvan aan hun integratie in de Nederlandse samenleving?

Dit is een andere onderzoeksvraag dan in dit onderzoeksverslag aan de orde komt. Echter om het onderzoek in te kaderen is het noodzakelijk duidelijkheid te verschaffen over de verkregen data.

⁴⁰ ISEO & COS (2004). *Minderhedenmonitor 2003. Integratie en inburgering in Rotterdam, pagina 185-217*. Nootdorp: Drukkerij Van de Sande.

⁴¹ Integreeren: zich een blijvende plaats verwerven in de samenleving. Voor het opbouwen van een bestaan in Nederland is voldoende kennis van de Nederlandse taal en de samenleving noodzakelijk.

Inburger(ings)traject: het op grond van de WIN deelnemen aan een traject waar men Nederlands leert en kennis met de Nederlandse maatschappij maakt. Daarnaast kan de deelnemer zich in dit traject oriënteren op de Nederlandse arbeidsmarkt. Na dit inburgertraject dient de deelnemer in staat te zijn om zelfstandig te functioneren in de Nederlandse samenleving op een manier die past bij de eigen mogelijkheden en wensen.

Het verplichte deel van het inburgeringstraject duurt circa één jaar. De onderzoekers wilden voor dit onderzoek spreken met mensen die reeds enige tijd klaar waren met hun traject. Hierom zijn inburgeraars geselecteerd die in 2002 in Rotterdam begonnen zijn met de inburgeringscursus en die in 2003 klaar waren met in ieder geval één jaar van de cursus. De interviews zijn begin 2004 gehouden.

De totale groep nieuwkomers is divers in etniciteit en zij spreken daarom ook een groot aantal talen. Na de inburgeringscursus was het taalniveau vaak niet hoger dan taalniveau 2. Derhalve is gekozen om de nieuwkomers te interviewen in hun eigen taal. Door het uitvoeren van de interviews in de eigen taal was het voor de respondenten makkelijker om duidelijk hun visie ten aanzien van de verschillende onderwerpen te kennen te geven. Om het aantal tolken en interviewers beperkt te houden is uiteindelijk gekozen voor het houden van interviews onder vier verschillende etnische groepen. Hierbij is rekening gehouden met de voor het beleid van de gemeente Rotterdam meest relevante groepen. Gekozen is voor het benaderen van Antillianen, Turken en Marokkanen, de traditionele groepen. Als representant van het toenemende aantal vluchtelingen dat zich in Rotterdam vestigt, is gekozen voor Sierraleoners.

Onder de nieuwkomers die in 2002 aan de inburgeringscursus zijn begonnen vormt de groep Antillianen de grootste groep (246) binnen de traditionele groep migranten⁴². Door de afdeling Sociale Zaken en werkgelegenheid van de gemeente Rotterdam wordt deze groep nieuwkomers als risicogroep omschreven als het gaat om uitval met betrekking tot het inburgeringstraject. Redegevend hiervoor is dat zij vaak geen passende huisvesting hebben, noch verwanten die hen begeleiden. Verder wordt het nut van de inburgering niet altijd ingezien, omdat door deze groep gedacht wordt dat zij de Nederlandse samenleving en de taal al kennen. Voorts zijn het met name jonge Antillianen die naar Nederland komen. Zij hebben eerder de neiging het traject af te breken als ze werk kunnen vinden.

Na de Antillianen zijn Turken (234) en Marokkanen (218) de grootste groepen die in 2002 aan de inburgeringscursus zijn begonnen. De groepen zijn voornamelijk in het kader van gezinsvorming dan wel gezinshereniging naar Nederland gekomen en beide groepen zijn overwegend islamitisch. Turken en Marokkanen gaan meer met hun eigen groepsgenoten om dan met de autochtone Nederlandse bevolking. Ze hechten ook minder waarde aan de omgang met autochtonen dan omgang met de 'eigen' mensen. Ook hebben ze minder moderne opvattingen dan Antillianen en de interne cohesie⁴³ binnen de eigen groep is groter dan de cohesie tussen Antillianen. Turken en Marokkanen spreken echter minder goed Nederlands dan Antillianen. Onderling lijken er op dit gebied weinig verschillen te zijn tussen Turken en Marokkanen. Echter omdat op andere gebieden wel verschillen lijken te bestaan zijn respondenten uit beide etnische groepen geselecteerd.

Uit het cliëntenbestand van de afdeling Inburgering van de gemeente Rotterdam is gebleken dat in 2002 circa 400 vluchtelingen aan de inburgeringstraject zijn begonnen. De migratiemotieven van vluchtelingen zijn veelal te vinden in de situatie in het land van herkomst, zij heb een asielmotief als reden voor verblijf in Nederland. Deze groep nieuwkomers heeft vaak geen sociaal netwerk, zoals familie en vrienden, om op terug te vallen en hun wegwijs te maken in de Nederlandse samenleving. Hierin verschillen zij van de traditionele migrantengroepen. Van de vluchtelingen vormen mensen uit Sierra Leone de grootste groep (117).

⁴² Gebaseerd op uitdraai cliëntenbestand van de afdeling Inburgering van de gemeente Rotterdam

⁴³ Het centraal stellen van het groepsbelang van de eigen groep. Dit uit zich door uitdragen van een gemeenschappelijke visie, missie, waarden en normen

Gekozen is om Sierraleoners de categorie vluchtelingen te laten representeren. Dit ook vanwege de taal. De meeste Sierraleoners spreken Engels. In deze taal zijn de interviews dan ook afgenomen.

Uiteindelijk zijn er met 31 respondenten interviews gehouden. Zij zijn allen in 2002 begonnen met het eerste jaar van het inburgeringstraject en hebben dat in 2003 afgerond. Gesproken is met 10 Antillianen (ca. 32%), 6 Turken (ca. 19%), 6 Marokkanen (ca. 19%) en 9 Sierraleoners (ca. 29%). Totaal gaat het om 15 mannen (48%) en 16 vrouwen (52%) die tussen de 20 en 52 jaar oud waren. Eénentwintig respondenten waren op het moment van de interviews 20 tot 30 jaren oud (68%), zes 30 tot 40 jaren oud (19%) en vier 40 tot 52 jaren oud (13%). Het opleidingsniveau van deze groep, bij aankomst in Nederland, varieert van analfabeet tot hoger beroeps-/wetenschappelijk onderwijs (hbo/wo).

Van de 9 asielmigranten zijn er 5 (56%) van het vrouwelijke en 4 (44%) van het mannelijke geslacht. De leeftijd in deze groep varieert van 20 tot 41 jaar. De mannen zijn tussen de 23 en 41 jaar en de vrouwen tussen de 20 en 39 jaar. Het opleidingsniveau verloopt van analfabeet tot wo. Twee mannen en één vrouw zijn op wo-niveau geschoold. Verder zijn twee mannen en één vrouw analfabeet. Van de in totaal 12 gezinsmigranten zijn er 6 man (50%) en 6 vrouw (50%). De leeftijd van deze groep varieert tussen de 21 en 33 jaar. De vrouwen zijn 21 tot 27 jaar en de mannen tussen de 21 en 33 jaar. Het opleidingsniveau verschilt van lager onderwijs (lo) tot wo. Er is één vrouw geschoold op wo-niveau. De koninkrijksgenoten, 10 in getal, bestaan uit 5 mannen (50%) en 5 vrouwen (50%) variërend in leeftijd van 20 tot 52 jaar. De mannen zijn tussen de 20 en 43 jaar en de vrouwen tussen de 23 en 52 jaar. Het opleidingsniveau verloopt van lo naar middelbaar onderwijs (mo). Dit geldt voor zowel mannen als vrouwen.

Anders dan uit de informatie van de afdeling Inburgering van de gemeente Rotterdam blijkt, zijn het in de geïnterviewde groep met name jonge Turken en Marokkanen die naar Nederland komen. Zij vormen gemiddeld gezien de jongste groep.

De respondenten zijn telefonisch benaderd met het verzoek om hun medewerking te verlenen aan het onderzoek en om interviews af te geven. Van alle groepen waren de Turkse vrouwen wat terughoudender. Slechts één op de zes benaderde Turkse vrouwen was bereid om zich te laten interviewen. Voor deze interviews werd wel eerst toestemming aan de echtgenoot gevraagd die vervolgens ook bij het interview aanwezig was. De oorzaak hiervan kan naar alle waarschijnlijkheid gezocht worden in het feit dat voor de Turkse groep alleen een mannelijke Turks sprekende interviewer beschikbaar was. De Marokkaanse mannen en vrouwen zijn respectievelijk door een man en een vrouw geïnterviewd, de Antillianen en Sierraleoners door vrouwelijke interviewers.

De gemiddelde duur van de interviews was anderhalf uur. Op een drietal respondenten na (twee Sierraleoners en één Marokkaan) gaven alle respondenten toestemming het interview op te nemen. De interviews zijn opgenomen en daarna zoveel mogelijk letterlijk uitgewerkt. Op een tweetal respondenten na (één Sierraleoner en een Antilliaan) zijn alle respondenten in de voertaal van hun eigen land geïnterviewd. Het grootste deel van de interviews is bij de respondenten thuis uitgevoerd, een klein deel in een openbare ruimte dan wel een andere publieke gelegenheid. De verdeling van de respondenten en een aantal belangrijke achtergrondkenmerken zijn in de volgende tabel aangegeven.

Etnische afkomst	Geslacht	Leeftijd	Opleidingsniveau in l.v.h.	Migratiemotief	Respondentnummer
SL	M	23	Analfabeet	Asiel	1
SL	M	41	Hbo/Wo	Asiel	2
SL	M	25	Analfabeet	Asiel	3
SL	M	29	Hbo/wo	Asiel	4
SL	V	20	Lo	Asiel	5
SL	V	23	Lo	Asiel	6
SL	V	38	Hbo/Wo	Asiel	7
SL	V	39	Analfabeet	Asiel	8
SL	V	27	Lo	Asiel	9
TR	M	25	Mo	GV	10
TR	M	25	Mo	GV	11
TR	M	29	Mo	Asiel	12
TR	V	23	Lo	GV	13
TR	V	22	Lo	GV	14
TR	V	21	Mo	GV	15
MA	M	33	Lo	GV	16
MA	M	33	Mo	GV	17
MA	M	21	Lo	GH	18
MA	V	21	Mo	GV	19
MA	V	26	Hbo/Wo	GV	20
MA	V	27	Mo	GV	21
ANT	M	20	Mo	Opleiding/ baan	22
ANT	M	43	Mo	Beter leven	23
ANT	M	26	Lo	Beter leven	24
ANT	M	30	Mo	Opleiding/ baan	25
ANT	M	24	Mo	Opleiding	26
ANT	V	38	Lo	Leven in NL	27
ANT	V	52	Lo/Mo	Ziekte dochter	28
ANT	V	29	Mo	Opleiding/ baan	29
ANT	V	23	Mo	Opleiding	30
ANT	V	49	Mo	Beter inkomen/ betere toekomst	31

Tabel 1: Individuele achtergrondkenmerken van de respondenten

L.v.h. = Land van herkomst

SL = Sierraleonese

TR = Turkse

MA = Marokkaanse

ANT = Antilliaanse/ Arubaanse

NL = Nederland

M = Man

V = Vrouw

GV = Gezinsvorming (gezinsband bestond nog niet in het land van herkomst)

GH = Gezinshereniging (gezinsband bestond al in het land van herkomst)

In de hiervoor staande tabel is een aantal achtergrondkenmerken gerangschikt waarop de respondenten verschillen. De verwachting van de onderzoeker was dat deze achtergrondkenmerken bepalend zouden zijn voor het proces van integratie van de verschillende groepen. Echter in hoofdstuk 5 zal blijken dat het geslacht of het opleidingsniveau in het land van herkomst minder van belang zijn voor het proces van integratie.

Er zal blijken dat het doel van de binnenkomst in Nederland en het al dan niet beschikbaar zijn van een netwerk van groot belang zijn voor het proces van integratie. Verder is ook van belang uit wat voor soort samenleving de verschillende migrantengroepen komen. De culturele oriëntatie, het sociale vangnet, de beheersing van het Nederlands en contacten met autochtonen komen ook naar voren als belangrijke factoren voor het proces van integratie.

4.2.2 Interviewleidraad

Bij het houden van de interviews is gebruik gemaakt van een lijst met gespreksonderwerpen, een zogenaamde itemlijst of topic-list. De lijst bevat onderwerpen die in ieder geval tijdens het gesprek aan de orde moeten komen. Deze lijst is de onderzoeker in het kader van het onderzoek door ISEO / COS aangereikt en is gedurende de looptijd van het onderzoek aangepast. De reden hiervoor is dat er tijdens de interviews onderwerpen ter sprake kwamen die eveneens van belang bleken te zijn voor de respondenten maar die niet in de lijst vermeld stonden. De uiteindelijke lijst met gespreksonderwerpen is als bijlage aan het eind van dit onderzoeksverslag gevoegd.

In de interviews is gevraagd naar achtergrondkenmerken zoals leeftijd, sekse, land van herkomst, opleidingsniveau. Tot slot zijn er vragen gesteld over het doel van de inburgeringscursus en het nut daarvan voor de integratie van de respondenten in de Nederlandse samenleving.

Naar aanleiding van de verkregen gegevens uit de interviews, is getracht een beeld te vormen over onder andere de contacten met autochtonen, de soorten van kapitaal waar nieuwkomers de beschikking over hebben en hun culturele oriëntatie. De bedoeling is om aan de hand van het model van Berry (1987) aan te geven hoe ver de nieuwkomers zijn op het gebied van hun proces van integratie.

4.3 Samenvatting en conclusies

In dit hoofdstuk is aandacht besteed aan de opzet van het onderzoek en de werkwijze ten aanzien van het verzamelen van empirische gegevens. Uiteen is gezet dat gekozen is voor kwalitatief onderzoek, omdat er weinig kwalitatief onderzoek is gedaan naar nieuwkomers en omdat kwalitatief geschikt is om inzicht te verkrijgen in de gedragingen en handelingen van mensen. Vervolgens is uiteengezet welke respondenten benaderd zijn voor dit onderzoek. Het betreft zowel mannen als vrouwen uit de traditionele migrantengroepen en uit één groep vluchtelingen die zich vrij recent legaal in Nederland hebben gevestigd en in Rotterdam de inburgeringscursus hebben doorlopen. Daarna is aangegeven hoe de benadering van de respondenten in het werk is gegaan.

Met behulp van informatie verkregen uit het cliëntenbestand van de afdeling Inburgering van de gemeente Rotterdam is het gelukt de beoogde doelgroep te benaderen. Met deze respondenten zijn diepte-interviews gehouden. Hierbij is gebruik gemaakt van een topic-list. De uitkomsten van de interviews, 31 in totaal, worden in het volgende hoofdstuk besproken.

Hoofdstuk 5 Het proces van integratie van nieuwkomers

In dit hoofdstuk wordt aan de hand van empirisch onderzoek antwoord gegeven op de in hoofdstuk 1 geformuleerde onderzoeksvragen. In hoofdstuk 2 is een overzicht gegeven van wat bestaand onderzoek duidelijk maakt omtrent de integratie van migranten. Gebleken is dat er een duidelijk verschil is in de mate van integratie van Surinamers en Antillianen enerzijds en Turken en Marokkanen anderzijds. Ook tussen Turken en Marokkanen zijn grote verschillen in integratie waarneembaar. Dit in tegenstelling tot Surinamers en Antillianen. De verschillen tussen deze twee laatste groepen zijn minder groot. Met betrekking tot de contacten met autochtonen is gebleken dat vluchtelingen, Surinamers en Antillianen in hun vrije tijd vaker omgaan met autochtonen dan Turken en Marokkanen. De culturele oriëntatie van vluchtelingen, Surinamers en Antillianen is meer gericht op de Nederlandse samenleving zonder hierbij de eigen cultuur te laten varen, terwijl de Turken en Marokkanen primair op de eigen groep en cultuur georiënteerd zijn. Het opleidingsniveau en de beheersing van de Nederlandse taal is bij Turken, Marokkanen en vluchtelingen veel lager dan bij Surinamers en Antillianen.

De verschillen in de mate van integratie van de onderzochte groepen worden veroorzaakt door diverse achtergrondkenmerken, zoals hun opleidingsniveau, de beheersing van de Nederlandse taal, contacten met autochtonen in de vrije tijd en in de woonomgeving, migratiedoeleinden en toekomst- en culturele oriëntatie van de verschillende groepen.

5.1 *Factoren voor het proces van integratie*

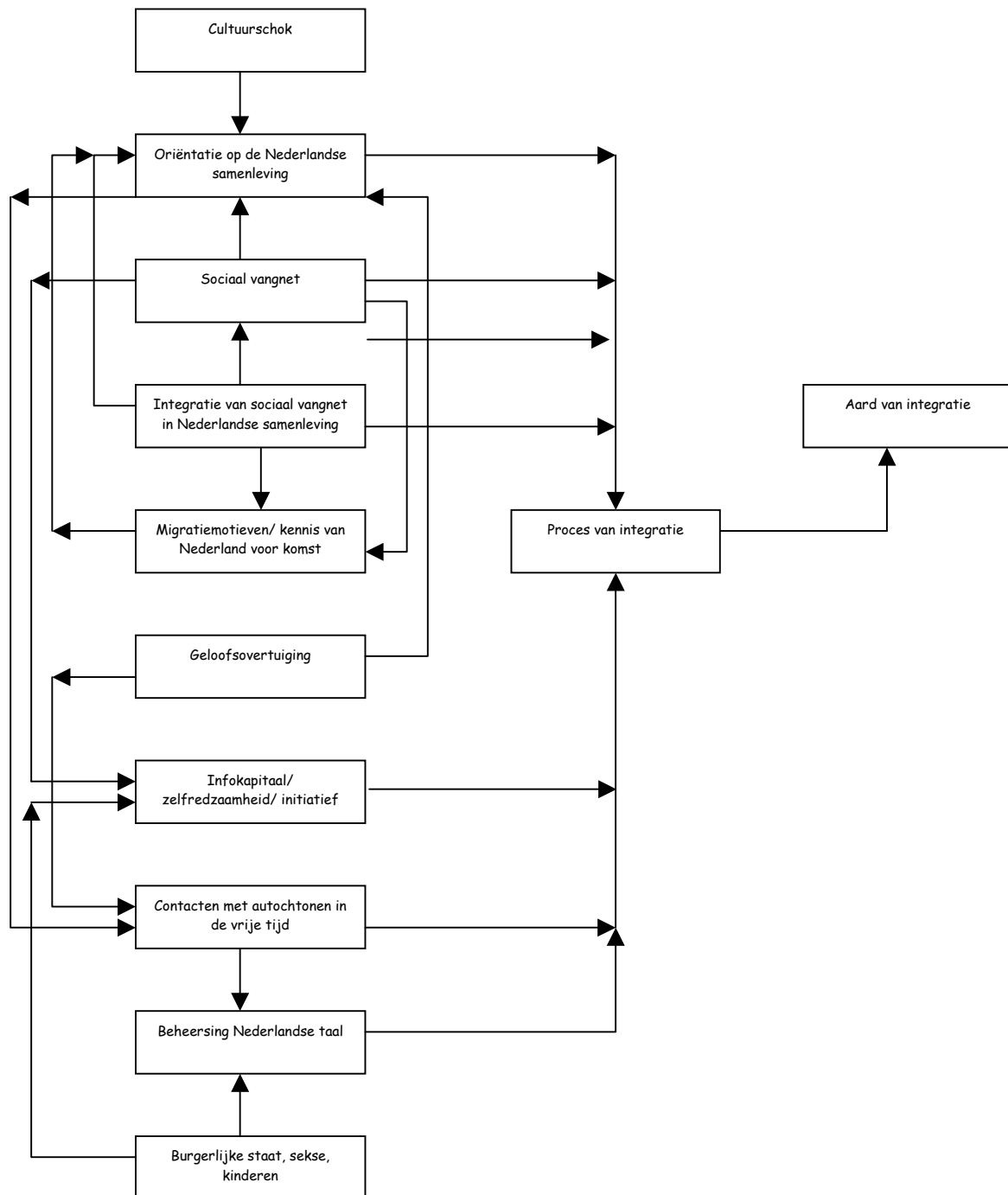
De individuele achtergrondkenmerken van de nieuwkomers kunnen ook wel de factoren genoemd worden die van invloed (kunnen) zijn op het proces van integratie van de nieuwkomers. Onderlinge relaties tussen deze factoren kunnen eveneens van belang zijn voor het proces van integratie. In hoofdstuk 3 is een schema gepresenteerd waarin deze individuele achtergrondkenmerken zijn opgenomen. Dit schema is het theoretisch uitgangspunt geweest voor een analyse van het integratieproces, maar aangepast in verband met dit onderzoek waarin niet alle factoren die in het schema staan opgesomd, konden worden gedistilleerd uit het interviewmateriaal. Sommige factoren zijn eenvoudigweg in de interviews niet aan de orde geweest. Het aangepaste schema wordt later in dit hoofdstuk gepresenteerd. Aan de hand van de individuele achtergrondkenmerken dan wel factoren zullen de onderzoeksresultaten besproken worden.

5.1.1 Achtergrondkenmerken

In hoofdstuk 3 is al een aantal belangrijke individuele achtergrondkenmerken van de onderzochte respondenten aangegeven. In deze paragraaf worden deze achtergrondkenmerken beschreven aan de hand van de uitkomsten van het onderzoek. De verschillende groepen nieuwkomers zullen met elkaar vergeleken worden op het punt van hun proces van integratie, de verschillen die zich hierin voordoen en de oorzaken daarvan. Deze wijze van presentatie van de onderzoeksresultaten is gekozen, omdat uit het onderzoek blijkt dat er aanzienlijke verschillen zijn in de wijze waarop het proces van integratie verloopt bij de respondenten uit drie migrantengroepen. Met name de verschillen in migratiemotieven en het al dan niet beschikken over een sociaal vangnet zijn van belang voor de wijze waarop de eerste integratiestappen verlopen.

In wezen komen alle groepen migranten naar Nederland in de hoop hier een betere toekomst op te bouwen dan in het land van herkomst. Soms is de keuze voor Nederland bewust (koninkrijksgenoten en gezinsmigranten) in andere gevallen niet (asielmigranten). Zoals eerder is gezegd en nog zal blijken, is dit verschil van belang.

Onder migranten wordt in dit hoofdstuk niet de totale bevolkingsgroep van allochtonen verstaan maar alleen de nieuwkomers onder hen. Als gesproken wordt over Nederlanders of autochtonen is de groep koninkrijksgenoten niet inbegrepen. De bevindingen zijn alleen van toepassing op deze specifieke onderzoeksgroep.



Schema 2: schema van beïnvloeding 2

Het zal blijken dat er verschillen zijn in de achtergrondkenmerken die sterk samenhangen met het behoren tot één van de drie migrantengroepen.

5.1.2 Onderzoekresultaten

Zoals eerder is gezegd worden de onderzoekresultaten gepresenteerd aan de hand van het model van Berry (1987).

Kennis van Nederland voor komst en migratiemotieven

Uit het onderzoek blijkt dat de eerste stap in het integratieproces wordt bevorderd door het hebben van kennis van Nederland voor de komst naar Nederland. Door deze kennis kan het integratieproces vergemakkelijkt worden, tenminste als de kennis van Nederland de wil tot integratie bevordert. Als nieuwkomers, via de groep waarbinnen ze hun eerste informele opvang krijgen, de kennis van Nederland kunnen aanvullen, kan dit het integratieproces nog meer bevorderen. De koninkrijksgenoten en gezinsmigranten hebben, voor hun komst naar Nederland vaak al via familie en kennissen of de media kennis van Nederland opgedaan. Dit leidt tot bepaalde ideeën of voorstellingen bij hen over Nederland. Deze 'voorkennis' kan positief werken zoals in het geval van de gezinsmigrant die zichzelf schoolde door veel boeken over onder andere Europa, de Nederlandse geschiedenis en kunst te lezen. Hij wilde graag met hoogopgeleide Nederlanders praten en discussiëren over bepaalde ideeën. Maar het kan ook negatief werken zoals meestal bij gezinsmigranten wordt gezien. Gezinsmigranten zien Nederlanders als 'anders' en houden zelf vast aan de eigen waarden en normen. Ze willen zich niets 'op laten leggen' en lijken geen moeite te doen om te integreren. Dit sluit aan bij de oriëntatie op de eigen groep die deze nieuwkomers aantreffen bij hun sociaal vangnet in Nederland.

'Kijk ik wil de taal leren en ik wil weten hoe alles geregeld is in Nederland maar dat betekent nog niet dat ik mijn afkomst vergeet. Als de Nederlandse overheid dat van ons verwacht, dan moeten wij ze teleurstellen. Dat is iets wat we niet kunnen doen...' (Marokkaanse man, 21 jaar)

Deze groep nieuwkomers is er vaak al van overtuigd dat ze genoeg van de Nederlandse samenleving weten en dat hier in de inburgeringscursus geen aandacht aan besteed hoeft te worden.

'Wat vond je van deze [Nederlandse normen en waarden] informatie? (interviewer). Overbodig. Voor mij in ieder geval wel. Ik wist alles al via mijn familie. Die tijd had ik beter kunnen besteden aan de taal.' (Marokkaanse man, 33 jaar)

De koninkrijksgenoten geven aan dat Nederlanders anders zijn en houden ook vast aan hun eigen waarden en normen, maar passen zich ook deels aan aan de Nederlandse samenleving en willen zich aan de regels houden. Zij integreren meer dan de gezinsmigranten in de Nederlandse samenleving. De asielmigranten hebben op een enkeling na geen kennis van Nederland voor zij naar Nederland komen. Hun primaire reden voor vertrek is het ontvluchten van de onveilige situatie in het land van herkomst. Dit maakt dat ze weinig tot niets van Nederland weten maar aan de andere kant ook niet direct (voor)oordelen hebben over Nederland en al direct de neiging hebben om de eigen waarden en normen te beschermen. Ze staan meer onbevangen in de Nederlandse samenleving, vinden de Nederlandse samenleving vaak geordend en ervaren deze als prettig.

'Het is perfect. Alles is netjes. Er zijn vrouwen en mannen. Iedereen heeft respect hier. Respect. Je raakt niemand aan. Niet aanraken of duwen.' (Sierraleonese man, 41 jaar)

Toch maakt de houding van de Nederlanders vaak dat ze zich nog niet helemaal thuisvoelen in Nederland, getuige de volgende uitspraak van een asielmigrant.

*'Zoals ik al zei, de mensen die ik ontmoet willen geen vriendschap met mij, omdat ... misschien omdat... Sorry dat ik het zeg, omdat ik Afrikaanse ben, ik niet goed Nederlands spreek, misschien ... ik weet het niet'.
(Sierraleonese vrouw, 38 jaar)*

Door gebrek aan kennis van de Nederlandse samenleving moeten asielmigranten vaak meer moeite doen om te weten te komen hoe alles hier in z'n werk gaat, bij welke instanties ze moeten zijn en met welke vragen ze bij wie terecht kunnen. Dit leidt er volgens hen wel toe dat zij de Nederlandse samenleving 'beter' leren kennen. Asielmigranten zijn genoodzaakt hun toekomst op te bouwen in een land dat niet het hunne is. Zij kunnen niet terug naar hun land van herkomst en hebben in hun nieuwe vaderland ook geen sociaal vangnet en lijken hierdoor meer gedreven om de Nederlandse samenleving te leren kennen

Voor het integratieproces blijken ook de migratiemotieven van belang te zijn. De drie groepen nieuwkomers hebben allen verschillende redenen om naar Nederland te komen. Bij de koninkrijksgenoten en de gezinsmigranten is de keuze voor Nederland vrijwillig geweest. Koninkrijksgenoten zijn naar Nederland gekomen om een betere toekomst op te bouwen of soms om familie te helpen. De gezinsmigranten hebben de keuze voor Nederland gemaakt omdat hun familie of partner reeds in Nederland woont. De asielmigranten hebben echter niet bewust gekozen voor Nederland maar zijn door omstandigheden in Nederland terecht gekomen. Van alle nieuwkomersgroepen staan de asielmigranten het meest positief tegenover de Nederlandse samenleving en haar waarden en normen, gevolgd door de koninkrijksgenoten en daarna door gezinsmigranten. De migratiemotieven zijn in die zin van belang dat de asielmigranten niet meer terug kunnen keren naar hun land van herkomst en genoodzaakt zijn een bestaan elders in de wereld, in dit geval Nederland, op te bouwen. Hierdoor is er voor deze groep nieuwkomers een grotere noodzaak om te integreren in de Nederlandse samenleving. Dit in tegenstelling tot de andere twee groepen. Zowel de koninkrijksgenoten als de gezinsmigranten hebben nog de mogelijkheid terug te keren naar hun land van herkomst. Hierbij komt ook dat uit het onderzoek naar voren komt dat de culturele oriëntatie van de verschillende groepen nieuwkomers en het al dan niet hebben van een sociaal vangnet in Nederland eveneens van belang is voor het proces van integratie. Op de culturele oriëntatie en het hebben van een sociaal vangnet wordt later in deze subparagraaf ingegaan.

Om in termen van Berry te spreken lijken asielmigranten de strategie van harmonisering te vertonen. Dit lijkt voort te komen uit het gebrek aan voorkennis, het feit dat zij onvrijwillig naar Nederland zijn gekomen en zij niet terug kunnen keren naar hun land van herkomst. De gezinsmigranten daarentegen lijken zich terug te trekken van een samenleving die anders is dan de hunne, hoewel zij vrijwillig hebben gekozen voor deze samenleving en zij deze ook vrijwillig weer kunnen verlaten. De koninkrijksgenoten hebben net als de gezinsmigranten voorkennis, ook zij zijn vrijwillig naar Nederland gekomen en ook zij kunnen op eigen initiatief terug maar anders dan de gezinsmigranten is bij hen sprake van harmonisering.

Sociaal vangnet in Nederland

In de vorige subparagraaf is aangegeven dat het al dan niet hebben van een sociaal vangnet van belang is voor het proces van integratie. Een sociaal vangnet is een net van mensen in de omgeving van een persoon, in dit geval de nieuwkomer, op wie de nieuwkomer terug kan vallen en een beroep kan doen. Het feit dat nieuwkomers vaak mensen in Nederland kennen maakt het voor hun vaak makkelijker om de stap te nemen om naar Nederland te komen. Er is opvang, de nieuwkomer kan wegwijs gemaakt worden, kent het land vaak al van horen zeggen of is zelfs al eens in Nederland geweest. Nieuwkomers met een vangnet in Nederland hebben zich mentaal al kunnen voorbereiden op het leven in Nederland en hun houding ten opzichte van het land enigszins kunnen bepalen.

Gezinsmigranten en koninkrijksgenoten hebben relatief gezien het vaakst een sociaal vangnet. Met name gezinsmigranten vinden zelf dat ze goed zijn opgevangen en geholpen hun weg te vinden in de Nederlandse samenleving. Ze zijn in het algemeen het meest tevreden over de begeleiding die zij hebben gekregen. De hier te lande verblijvende partners/ familieleden begeleiden de nieuwkomers. Het sociaal vangnet heeft vaak kennis van de samenleving en de verschillende instanties. Voor vrouwelijke gezinsmigranten is het in de meeste gevallen de echtgenoot die hen begeleidt bij hun stappen in de Nederlandse samenleving en bij het regelen van allerlei zaken zoals, boodschappen doen, aanmelden voor de inburgeringscursus en dergelijke. De vrouwelijke gezinsmigranten vinden het voor een groot deel prima dat hun partners veel regelen. Bij de vrouwelijke gezinsmigranten kan daarom niet echt gesproken worden van begeleiden. Immers de zaken die geregeld moeten worden, worden door anderen dan de vrouwelijke nieuwkomers gedaan. De vrouwelijke gezinsmigranten zijn voor het vinden van hun weg in de samenleving afhankelijk van hun netwerk en dit werkt voor deze groep gezinsmigranten belemmerend in het proces van integratie. Ook de mannelijke gezinsmigranten hebben vaak hulp van hun familie en vrienden en ook hun partners. Zij willen meer dan vrouwelijke gezinsmigranten zelf hun weg in de Nederlandse samenleving vinden en realiseren dit doel ook. Hierdoor worden zij minder afhankelijk van hun sociaal vangnet. Dit kan bevorderend werken op het proces van integratie. Een mogelijke reden voor het verschil in 'begeleiding' van de vrouwelijke en mannelijke gezinsmigranten zijn de waarden en normen die binnen de Turkse en Marokkaanse gemeenschap worden aangehangen omtrent de rolverdeling tussen man en vrouw. De gezinsmigranten zijn traditioneler dan de andere groepen nieuwkomers op het gebied van man/vrouw rollenpatronen en hangen meer traditionele opvattingen aan. Hier wordt onder de subparagraaf culturele oriëntatie verder op ingegaan.

Koninkrijksgenoten worden vaak door familie en vrienden begeleid, terwijl de gezinsmigranten het meest door partners worden begeleid. Koninkrijksgenoten geven het vaakst aan dat zij hoge verwachtingen hadden van de mensen die hen zouden begeleiden. Zij vertellen echter dat hun hoge verwachtingen dikwijls niet zijn ingelost door hun netwerk. De 'begeleiders' van koninkrijksgenoten verwachten meer eigen initiatief en zelfstandigheid van de koninkrijksgenoten.

[Waar ben je gaan wonen toen je in Nederland kwam? (interviewer)] 'Bij kennissen. Die moesten me helpen om een school te vinden maar ze hebben me niet geholpen, omdat ze het te druk had met haar werk. Ik moest alles zelf doen.' (Mannelijke koninkrijksgenoot van St. Maarten, 24 jaar)

Naarmate koninkrijksgenoten langer in Nederlands verblijven, vinden zij zelf dat zij in hun land van herkomst minder zelfstandig waren dan in Nederland. Naar eigen zeggen leren zij die zelfstandigheid in Nederland. Dit kan komen doordat hun sociaal vangnet ze niet op dezelfde manier heeft begeleid als het vangnet van de gezinsmigranten maar ook doordat het vangnet een bepaalde mate van zelfstandigheid en eigen initiatief verwachtte, in tegenstelling tot het vangnet van gezinsmigranten.

Een mogelijke verklaring voor de door de koninkrijksgenoten ervaren geringe mate van hulp bij binnenkomst in Nederland kan gelegen zijn in het feit dat de 'begeleiders' al zo lang in de individualistische Nederlandse samenleving leven en zij zich (wellicht onbewust) hebben aangepast in die mate dat zij van betrokkenen verwachten dat zij zelfstandiger zijn en zelf acties ondernemen. Ondanks dat ze uit dezelfde etnische groep afkomstig zijn, verschillen de nieuwe koninkrijksgenoten van de oude koninkrijksgenoten in de manier van leven. Het sociale vangnet van de koninkrijksgenoten lijkt meer te zijn geïntegreerd in de Nederlandse samenleving dan het vangnet van de gezinsmigranten.

De asielmigranten hadden geen van allen een sociaal vangnet toen ze Nederland binnenkwamen. Uit het onderzoek komt duidelijk naar voren dat zij met name meer begeleiding hadden gewenst op het gebied van informele sociale opvang. Asielmigranten zijn op zichzelf aangewezen en daarmee ook op de mate waarin zij initiatief tonen. Het feit dat asielmigranten geen sociaal vangnet hebben, heeft ertoe geleid dat deze groep nieuwkomers de meeste inspanning verricht om een sociaal netwerk op te bouwen in de Nederlandse samenleving. Helaas bestaat het netwerk vaak alleen uit allochtonen die zij ontmoet hebben tijdens hun verblijf in het AZC en tijdens de inburgeringscursus. Een ander gevolg van het ontbreken van een sociaal vangnet is dat asielmigranten in een sociaal isolement terecht komen. Eén asielmigrant was zodanig weggeleden dat ze haar kamer een tijd niet uit kwam. Haar medebewoners waren bang dat ze overleden was.

Het hebben van een sociaal vangnet kan in de gevallen van koninkrijksgenoten en gezinsmigranten het voordeel hebben dat zij via-via aan werk kunnen komen. Immers middels een vangnet kan vaak veel geregeld worden. De asielmigranten hebben deze luxe niet.

Het proces van integratie is deels afhankelijk van het al dan niet bezitten van een vangnet in Nederland echter hierbij is ook van belang in welke mate dat vangnet zelf geïntegreerd is in Nederland. Is een vangnet niet geïntegreerd dan zal de nieuwkomer ook minder snel geïntegreerd raken in Nederland. Ook de houding van het vangnet ten opzichte van de Nederlandse samenleving is bepalend voor het proces van integratie en daarmee voor de aard van de acculturatie van de nieuwkomer en de mate waarin de nieuwkomer integreert. Uit het onderzoek blijkt dat juist mensen met een sociaal vangnet minder behoefte lijken te hebben om de Nederlandse samenleving en haar cultuur te leren kennen. Ze houden vast aan de eigen culturele identiteit. Immers deze groep nieuwkomers hoeft niet meer de 'straat op' om contacten op te doen. Door hun voorkennis van de Nederlandse samenleving denken zij deze samenleving en haar gewoonten en gebruiken te kennen. Een verklaring hiervoor zou kunnen zijn dat de partners en familieleden van gezinsmigranten zelf ook minder goed geïntegreerd zijn en zich de individualistische manier van leven in Nederland minder eigen hebben gemaakt. Koninkrijksgenoten passen zich, meer dan gezinsmigranten, aan aan de hier geldende normen en waarden en dit vertaalt zich ook in hun houding ten opzichte van nieuwkomers. Gezinsmigranten laten deze trend niet zien. Zij weten de officiële wegen, met behulp van het vangnet, te bewandelen maar hebben niet de neiging of de behoefte zich ook daadwerkelijk aan te passen aan de Nederlandse samenleving. Het vangnet lijkt minder van hun immigrerende familieleden te verwachten dat zij bepaalde dingen zelf regelen of zelf initiatieven nemen.

Met name de houding naar vrouwelijke nieuwkomers binnen deze groep is veelzeggend voor de oriëntatie van het vangnet.

Vanuit het oogpunt van Berry vertoont het sociaal vangnet van de gezinsmigranten de strategie van reactie en terugtrekking: separatie. Dit wordt ook weerspiegeld op de nieuwkomersgroep gezinsmigranten. Het sociaal vangnet van de koninkrijksgenoten vertoont de strategie van reactie en harmonisering. Dit leidt voor het sociaal vangnet van koninkrijksgenoten tot integratie.

Cultuurschok en oriëntatie op de Nederlandse samenleving

Als gekeken wordt naar de culturele oriëntatie van de verschillende groepen nieuwkomers dan blijkt dat de gezinsmigranten het meest op de eigen cultuur gericht zijn. De koninkrijksgenoten zijn iets meer dan gezinsmigranten op de Nederlandse cultuur gericht. Zij passen zich wel aan aan de samenleving waar zij nu in leven maar blijven toch vasthouden aan hun eigen cultuur. De asielmigranten neigen het meest naar de Nederlandse cultuur en aansluiting bij die cultuur. Dit laatste is niet verwonderlijk, omdat de asielmigranten van alle nieuwkomersgroepen de enigen zijn zonder sociaal vangnet en zij hierdoor genoodzaakt worden contacten aan te gaan met de ontvangende samenleving.

Er is een aantal redenen te noemen voor de keuze tot oriëntatie op Nederland bij de nieuwkomers. Een van de mogelijke redenen voor het al dan niet oriënteren op de eigen cultuur is de soort samenleving die de nieuwkomer achter hebben gelaten. Een voorbeeld hiervan zijn de asielmigranten, zij zeggen te komen vanuit een land waar weinig geregeld is en waar het vrij chaotisch is, naar een land waar orde en rust heerst. Door een groot aantal asielmigranten wordt dit als positief ervaren. Een andere mogelijkheid is de culturele oriëntatie van het herkomstland. Niet-westers nieuwkomers⁴⁴ afkomstig uit een niet een westers georiënteerde samenleving zullen meer moeite hebben met het eigen maken van de Nederlandse waarden en normen dan nieuwkomers die uit een westers georiënteerde samenleving komen. Van de drie nieuwkomersgroepen kunnen de asielmigranten en de gezinsmigranten geschaard worden onder niet-westerse nieuwkomers uit een niet-westers georiënteerde samenleving.

Nieuwkomers zijn het zich er vaak niet van bewust maar zij maken een cultuurschok door als zij naar Nederland komen. Dit houdt in dat nieuwkomers verschillen merken als zij met de Nederlandse cultuur in aanraking komen die eigen culturele vanzelfsprekendheden en zelfs de eigen identiteit ondergraven. Een voorbeeld genoemd door een asielmigrant is de individualistische cultuur en het hebben van verzorgingshuizen. In het land van herkomst wordt er voor elkaar gezorgd. Bejaarde ouderen worden door de kinderen verzorgd en niet in een verzorgingshuis geplaatst. Op het moment dat sprake is van bewustwording is ook sprake van gevoelens van desoriëntatie, vervreemding, onzekerheid en afkeer. Dit kan ook gepaard gaan met lichamelijke kwalen. Door kennis te nemen van de cultuur waar de nieuwkomer in terecht is gekomen kan de nieuwkomer zich aanpassen aan de samenleving en een voor dat individu acceptabel evenwicht vinden. Van de drie nieuwkomersgroepen vertonen de gezinsmigranten en de asielmigranten de grootste verschillen met de Nederlandse cultuur.

Van alle groepen nieuwkomers hebben de asielmigranten de grootste cultuurschok doorgemaakt. Zij hebben in sterke mate de volsterkte andersheid van de Nederlandse samenleving ervaren en waren gedwongen om naar een nieuw evenwicht te zoeken.

⁴⁴ Nieuwkomers uit Turkije, Afrika en Azië, met uitzondering van Indonesië en Japan (CBS)

Een voorbeeld hiervoor is een asielmigrant die aangaf dat de Nederlanders te veel met zichzelf bezig zijn en te weinig openstaan voor anderen. Deze asielmigrant heeft ervoor gekozen dit deel van het leven in de Nederlandse samenleving niet te accepteren en te leven zoals zij gewend was in haar land van herkomst. Dit neemt niet weg dat zij deze houding zal blijven tegenkomen in de Nederlandse samenleving. Hier lijkt zij zich ook op ingesteld te hebben. De gezinsmigranten hebben veel minder te maken met een cultuurschok, omdat zij ten eerste vaak al weten wat voor soort samenleving Nederland is. Ten tweede zijn zij meer georiënteerd op de eigen cultuur zodat zij de cultuurschok mogelijk niet ervaren. Een andere mogelijkheid is dat gezinsmigranten door de grote culturele afstand tussen hun cultuur en de Nederlandse, na de cultuurschok meer vast zijn gaan houden aan de eigen tradities, waarden en normen. Hun sociaal vangnet geeft al een voorbeeld van hoe zij om kunnen gaan met het verschil tussen hun cultuur en de Nederlandse. Ook koninkrijksgenoten hebben, vanwege hun voorkennis van de Nederlandse samenleving, minder te maken met een cultuurschok maar zij ondergaan deze wel. Een voorbeeld hiervan is dat koninkrijksgenoten zelf zeggen zelfstandiger te zijn geworden in Nederland. Zij hebben dit geleerd nadat zij geconfronteerd zijn met het feit dat zij zelf initiatieven moesten nemen om hun zaken geregeld te krijgen. Dit was anders dan in hun land van herkomst. Het heeft voor deze groep ook enige tijd gekost om hieraan te wennen en er een evenwicht in te vinden.

De culturele oriëntatie en het ervaren van een cultuurschok zijn van invloed op het proces van integratie. Bij de gezinsmigranten, die georiënteerd zijn op de eigen cultuur, leidt een cultuurschok tot het vasthouden aan de eigen normen, waarden en tradities, zoals ook wordt voorgedaan door het sociaal vangnet. Dit werkt belemmerend op het proces van integratie. Bij asielmigranten, die overwegend op de Nederlandse cultuur georiënteerd zijn, leidt een cultuurschok tot het zoeken naar een evenwicht en doorgaan in de ingeslagen weg richting volledige integratie. Dit is bevorderlijk voor het proces van integratie.

Uit het onderzoek blijkt dat de asielmigranten de strategie van harmoniseren toepassen. Volgens het model van Berry (1987) zijn zij op weg naar volledige assimilatie als acculturatiestrategie. De toekomst moet uitwijzen of zij op termijn ook daadwerkelijk assimileren of dat op termijn een omslag te zien zal zijn naar integratie. Ideaaltypisch zal deze omslag eerst voorafgegaan worden door een reactie op de Nederlandse samenleving (bijvoorbeeld vanwege het de individualistisch instelling van Nederlanders) waarna de Nederlandse samenleving zal reageren en de asielmigrant uiteindelijk de strategie van harmonisering zal kiezen. Een evenwicht dat voor hun acceptabel is. De gezinsmigranten lijken ook hier weer een terugtrekkende beweging te maken van de Nederlandse samenleving af. Zij houden vast aan de eigen culturele identiteit en zien het niet als zinvol om contacten met anderen dan de eigen groep te onderhouden. De koninkrijksgenoten vertonen op dit vlak de strategie van reactie. Ze zijn wel georiënteerd op de eigen cultuur en willen zich wel aanpassen aan de Nederlandse samenleving maar wel met behoud van de eigen identiteit. Voor de koninkrijksgenoten heeft de houding van het sociaal vangnet gezorgd voor een cultuurschok. Dit heeft geresulteerd in een reactie met daaropvolgend harmonisering.

Beheersing van de Nederlandse taal, behaald taalniveau en de duur van verblijf in Nederland

Voor het proces van integratie is het beheersen van de Nederlandse taal voor nieuwkomers van groot belang. Door het leren spreken van het Nederlands kunnen nieuwkomers zich verstaanbaar maken in de Nederlandse samenleving. Dit kan ervoor zorgen dat de nieuwkomer makkelijk zijn weg vindt in de Nederlandse samenleving. De nieuwkomer kan hierdoor contacten leggen met andere groepen waaronder autochtonen. Het beheersen van de Nederlandse taal is bevorderlijk voor de arbeidsmarktparticipatie, voor het volgen van opleidingen en daarmee voor de financiële situatie.

Tijdens de inburgeringscursus leren nieuwkomers onder andere de Nederlandse taal. Aan het einde van de inburgeringscursus leggen de nieuwkomers een examen af waaruit het Nederlands taalniveau blijkt. Bij het afronden van de inburgeringscursus krijgen de nieuwkomers een certificaat waarop vermeld staat welk niveau⁴⁵ van de Nederlandse taal zij hebben behaald.

Om als nieuwkomer enigszins mee te kunnen komen in de Nederlandse maatschappij moet minimaal NT2 behaald worden. Het behaalde taalniveau duidt dus op het Nederlandse taalniveau dat de nieuwkomers aan het einde van de inburgeringscursus beheersen. Zoals in hoofdstuk 4 reeds is aangegeven is het behaalde taalniveau na het eerste jaar van de inburgeringscursus vaak niet hoger dan niveau 2.

Van de drie nieuwkomersgroepen spreken de koninkrijksgenoten de Nederlandse taal het best. De asielmigranten hebben een groep die de taal of machtig is of goed spreekt. Hier is geen tussenweg in. Dit verschil wordt veroorzaakt doordat in de groep asielmigranten ongeveer 33% analfabeet is, circa 33% een opleiding op lo-niveau heeft genoten en circa 33% een wo-opleiding heeft genoten. De gezinsmigranten zijn de taal machtig of spreken deze redelijk. Slechts één gezinsmigrant spreekt de taal ook echt goed. Het merendeel van deze groep heeft onderwijs op lo/ mo-niveau genoten. Slecht één persoon heeft een opleiding op wo-niveau genoten. Vrouwelijke koninkrijksgenoten hebben het hoogste taalniveau van de vrouwen en de vrouwelijke gezinsmigranten hebben over het geheel genomen een iets lager taalniveau dan vrouwelijke asielmigranten. De gezinsmigranten wekken de indruk niet echt geïnteresseerd te zijn in het echt leren van de taal, dan alleen om zich verstaanbaar te kunnen maken. Dit lijkt ingegeven door de culturele oriëntatie en de houding van het sociaal vangnet naar de Nederlandse samenleving toe. Een gezinsmigrant geeft aan dat zij voor wat betreft het leren van de taal misschien wel gemakzuchtig is geweest. Dit heeft gevolgen voor haar informatiekapitaal en haar zelfredzaamheid⁴⁶.

'Het komt misschien door het feit dat mijn man Nederlands kent en we op veel afspraken met z'n tweeën gaan. Ook in mijn familie zijn er genoeg mensen die het Nederlands goed beheersen. Voor belangrijke afspraken is er altijd wel iemand die met mij meekomt om te tolken. Dit zorgt toch wel voor gemakzucht. Als ik minder bekenden hier in Nederland zou hebben en minder hulp zou krijgen, zou ik het Nederlands wel beter móeten leren.' (Turkse vrouw, 22 jaar)

Van de nieuwkomers hebben koninkrijksgenoten relatief gezien de hoogste functies (mbo-niveau). Een reden hiervoor is de beheersing van de Nederlandse taal (en het opleidingsniveau in het land van herkomst). Het verschil tussen asielmigranten, gezinsmigranten en koninkrijksgenoten is dat de koninkrijksgenoten een voorsprong hebben op de taal. De koninkrijksgenoten spreken de taal al als zij naar Nederland komen en kunnen daardoor in korte tijd verder komen op het gebied van opleidingen en op de arbeidsmarkt. Door de (mannelijke) gezinsmigranten wordt het spreken van de Nederlandse als 'integratie' gezien. Zij willen de taal leren om verder te komen in het bedrijfsleven, op termijn een baan te bemachtigen, om minder afhankelijk te zijn van het sociaal vangnet en omdat het nu eenmaal noodzakelijk is de taal te spreken om zelfstandig in deze samenleving te functioneren. Deze groep nieuwkomers leert de taal niet zo zeer om met Nederlanders te praten of contacten op te doen en te onderhouden. Slechts een tweetal gezinsmigranten wil gesprekken met autochtonen aangaan.

⁴⁵ gradatie: NT0, NT1, NT2, etc. Hoe hoger het cijfer, hoe beter de beheersing van de Nederlandse taal

⁴⁶ Het vermogen van mensen om zelf flexibel en creatief het hoofd te bieden aan probleemsituaties

'Helaas had ik een taalprobleem dat verder contact met hen belemmerde. Zo wilde ik graag met hoogopgeleide Nederlanders praten en discussiëren over bepaalde onderwerpen.'
(Turkse man, 25 jaar)

De beheersing van de Nederlandse taal leidt in het geval van gezinsmigranten niet tot het bevorderen van hun proces van integratie, zoals beoogd onder sociaal-culturele integratie.

Koninkrijksgenoten hebben zelf het idee dat zij al veel van Nederland, het Nederlands en de Nederlanders weten, maar willen wel hun beheersing van het Nederlands verbeteren. De asielmigranten zien het leren van de Nederlandse taal als een manier om te communiceren met Nederlanders. Zij leren de taal en kunnen hun eigen zaken regelen maar bovenal contacten met anderen leggen.

De duur van het verblijf in Nederland zou van belang kunnen zijn voor de beheersing van de Nederlandse taal. Uit het onderzoek blijkt dat de geïnterviewde koninkrijksgenoten in de periode tussen 1999 en 2002 naar Nederland zijn gekomen. In een aantal gevallen is een migrant vaker in Nederland geweest voor vakanties. De asielmigranten zijn tussen 1997 en 2000 naar Nederland gekomen. Zij zijn nooit eerder in Nederland geweest en wisten op een enkeling na weinig over Nederland. Een reden waarom zij pas na een paar jaar aan de inburgeringscursus zijn begonnen is gelegen in het feit dat zij eerst een verblijfsvergunning moeten hebben voor zij deel kunnen nemen aan de cursus. Tussen de datum van binnenkomst en het verkrijgen van een verblijfsvergunning kan enige tijd zitten. Ditzelfde geldt ook voor gezinsmigranten. De gezinsmigranten zijn met name in 2001 en 2002 naar Nederland gekomen. Twee van de gezinsmigranten zijn respectievelijk in 1994 en 1995 illegaal naar Nederland gekomen en daarna gelegaliseerd door middel van een huwelijk. Op grond van het voorgaande wordt geconcludeerd dat niet gebleken is dat, voor deze groep nieuwkomers, de verblijfsduur van invloed is op de beheersing van het Nederlands.

Ook kan de duur van het verblijf van invloed zijn op het proces van integratie. De duur blijkt geen goede maatstaf voor het bepalen van de mate van sociaal-culturele integratie van nieuwkomers. Er zijn twee nieuwkomers die vaker in Nederland zijn geweest, maar die aangeven weinig tot geen Nederlands te hebben geleerd en gesproken en geen tot weinig contacten met autochtonen te hebben gehad. De duur van het verblijf heeft in casu geen invloed op de mate van beheersing van het Nederlands en daarmee niet op het proces van integratie. De beheersing van de Nederlandse taal heeft wel invloed op het proces van de integratie. Als een nieuwkomer het Nederlands goed beheerst, zal het proces van integratie sneller en beter verlopen. Een voorbeeld hiervan is een vrouwelijke gezinsmigrant. Zij heeft de Nederlandse taal op NT4 niveau gehaald en een tijdje lesgegeven aan kinderen. Verder is zij gestart met een universitaire studie. Hieruit blijkt dat een goede beheersing van de Nederlandse taal de mogelijkheden bevordert op vervolgonderwijs, het mogelijk leggen van contacten met onder andere autochtonen en het verwerven van een plaats op de arbeidsmarkt anders dan in laaggeschoolde functies. Andersom geldt deze redenatie ook. Indien een nieuwkomer de Nederlandse taal slecht beheerst zal dit het proces van integratie in negatieve zin beïnvloeden. Een voorbeeld hiervan is een asielmigrant die tijdens het onderzoek in het Nederlands geïnterviewd wilde worden ofschoon hij de taal amper machtig was. Hij spreekt alleen een dialect uit zijn land van herkomst. Hierdoor is het vaak niet mogelijk onduidelijkheden uit het Nederlands te vertalen naar een voor hem begrijpelijke taal. De interviewer had vanwege de taalbarrière veel moeite het interview af te nemen. Door het niet (in voldoende mate) beheersen van de Nederlandse taal is het voor deze respondent moeilijk gebleken contacten te leggen.

Zijn contacten in de vrije tijd bestonden dan ook voornamelijk uit landgenoten die hetzelfde dialect spraken. Deze asielmigrant betaalde mensen om voor hem te vertalen en hem bij te staan tijdens afspraken.

Op het gebied van de taalbeheersing lijken de asielmigranten weer voor de strategie van harmonisering te kiezen. Zij willen de taal echt leren om contacten met anderen en met name autochtonen op te doen. De koninkrijksgenoten kiezen ook voor deze strategie, ondanks dat ze voor hun komst al Nederlands spreken. Ze willen hun beheersing van de taal verbeteren. Gezinsmigranten daarentegen willen de taal alleen leren om zich staande te kunnen houden in de maatschappij, niet om contacten met anderen aan te gaan. Er kan hierbij meer gedacht worden aan een reactie.

Contacten met autochtonen en interetnische contacten

In het proces van integratie zijn nieuwkomers ook gebaat bij het hebben van contacten met autochtonen in de woonomgeving en in de vrije tijd. Uit uitspraken van de nieuwkomers zelf blijkt dat zij het belang daarvan voor integratie sterk onderkennen.

Ik bedoel, ik wil hier mijn toekomst hebben, dus dan moet ik ook hier alles geregeld hebben. Ik bedoel dan niet alleen zulke dingen als een huis of werk. Ik heb het over de manier van leven hier in Nederland en mensen leren kennen. Ik wil de Nederlandse cultuur leren kennen en ik wil Nederlandse vrienden hebben. (Sierraleonese man, 29 jaar)

Een hoge mate van contacten met autochtonen in de vrije tijd en in de woonomgeving zijn bevorderlijk voor het proces van integratie. Van de drie nieuwkomersgroepen zijn met name de asielmigranten actief bezig met het leggen van contacten met autochtonen. Hierbij stuiten zij op een naar hun idee individualistische houding van Nederlanders. Nederlanders lijken niet snel geneigd banden aan te gaan met nieuwkomers getuige de volgende uitspraak van een asielmigrant.

'Weet je, het is moeilijk om echt contact te hebben met Nederlanders. Ze zijn vaak erg druk en egoïstisch. Ze nemen niet de tijd om mensen te leren kennen.' (Sierraleonese man, 29 jaar)

Uit het onderzoek blijkt dat koninkrijksgenoten juist geen van allen privé omgaan met Nederlanders. Tijdens het werk hebben ze wel contacten met autochtone collega's, ze spreken autochtonen wel bij officiële instanties, op school en in de winkels maar in hun vrije tijd lijken ze niet met hen om te gaan. Zij lijken privé niet de behoefte te hebben om om te gaan met Nederlanders, omdat zij zoveel anders zijn dan zichzelf.

['Je zei ...dat Nederlanders anders zijn. ... Wat vind je zo anders aan hen?' (interviewer)] 'Je moet zelf met ze [Nederlanders] werken om het te begrijpen. Vandaag zeggen ze bijvoorbeeld dat het zo is en de volgende dag zeggen ze dat het niet zo is.... Je moet je aanpassen door niet in hun val te vallen om met hen in discussie te gaan over hoe de dingen zitten...Ik denk gewoon dat ze [Nederlanders] nou eenmaal zo zijn en zo denken. Daar kunnen ze niets aan doen.'
(Antilliaanse man, 20 jaar)

Van de gezinsmigranten gaat geen van hen privé om met autochtonen. Een begroeting is in dit onderzoek niet aangemerkt als het hebben van privé-contacten met autochtonen. Uit het onderzoek blijkt dat met name mannelijke gezinsmigranten geen behoefte hebben om om te gaan met Nederlanders en anderen dan de eigen groep. Als de gezinsmigranten en koninkrijksgenoten niet werken of naar school gaan komen ze alleen autochtonen tegen bij officiële instanties of in de winkels.

Voor een deel is het ook de eigen keuze om al dan niet met Nederlanders om te gaan. Immers de nieuwkomers bepalen zelf of ze in de vrije tijd wel of niet contacten willen onderhouden met autochtonen. Aan de andere kant is het zo dat veel nieuwkomers in wijken wonen waar het aandeel allochtonen groter is dan het aandeel autochtonen. Dit is niet bevorderlijk voor de contacten met autochtonen en daarmee voor het proces van integratie en leidt ertoe dat de nieuwkomers weinig kans hebben op het opdoen van contact met autochtonen. Van de drie groepen nieuwkomers willen de asielmigranten wel graag contact met Nederlanders. Zij doen hier ook het meest van alle groepen moeite voor.

Van de asielmigranten hadden 2 van de 5 vrouwen en 3 van de 4 mannen wel contacten met Nederlanders. Het betrof hier altijd mensen die christen zijn en naar de kerk gaan. In één geval ging de respondent na de kerkdienst niet privé om met autochtonen uit de kerk. De asielmigranten hebben het vaakst contacten met autochtonen en doen hier, zoals reeds eerder is gezegd, ook meer moeite voor dan de andere groepen. Asielmigranten hebben ook vaak in omgevingen gewoond waar overwegend autochtonen wonen. Bij binnenkomst in Nederland worden zij namelijk door de overheid van huisvesting voorzien. Deze huisvesting is vaak gelegen in gebieden waar veel autochtonen wonen. Door hun verhuizing naar de grote stad, na het verkrijgen van hun verblijfsstatus, zijn zij op zichzelf aangewezen en komen ze vaak, terecht in wijken met een hoog aandeel allochtonen. Hierdoor neemt feitelijk de mogelijkheid tot het onderhouden van contacten met autochtonen in de woonomgeving af.

Alle groepen hebben interetnische contacten maar de koninkrijksgenoten en de gezinsmigranten trekken het meest met hun eigen groep op. Dit wordt vaak in de hand gewerkt door het sociaal vangnet dat deze groepen hebben en hun culturele oriëntatie. De interetnische contacten van asielmigranten zijn meer divers. Zij hebben als extra dat ze vaak contacten hebben opgedaan in een AZC. Verder hebben ze meer contacten door kerkbezoek en hun pogingen te integreren in de Nederlandse samenleving. De koninkrijksgenoten gaan met name om met de eigen groep. Hun interetnische contacten lijken meer divers te zijn dan die van de gezinsmigranten. De koninkrijksgenoten werken vaker op middelbaar niveau en hebben hierdoor contacten met autochtonen en andere groepen. De gezinsmigranten zijn het meest gericht op de eigen cultuur en hebben ook minder de behoefte in hun vrije tijd contacten te onderhouden met andere groepen. Van alle drie nieuwkomersgroepen zijn de asielmigranten het meest georiënteerd op de Nederlandse samenleving. Opvallend is dat de individualistische houding van de Nederlanders met name de asielmigranten opvalt. Alleen deze categorie nieuwkomers maakt er melding van. Waarschijnlijk komt dit doordat asielmigranten zich nog een beeld aan het vormen zijn van de Nederlanders en de Nederlandse maatschappij en hen deze houding daardoor sterk opvalt.

Het proces van integratie van de asielmigranten wordt in positieve zin beïnvloed door hun contacten met Nederlanders. Hun culturele oriëntatie en het gebrek aan een sociaal vangnet maken ook dat zij eerder geneigd zijn om pogingen te doen contacten te leggen met autochtonen. Het integratieproces van de koninkrijksgenoten wordt met name op het werk positief beïnvloed door het hebben van contacten met autochtonen. In de vrije tijd is deze beïnvloeding er niet. De oriëntatie op de eigen cultuur en het sociaal vangnet van gezinsmigranten spelen een belemmerende rol op de contacten die deze groep onderhouden met autochtonen en daarmee op het proces van integratie van deze groep. Het hebben van contacten met autochtonen dan wel andere groepen wordt door deze groep niet als belangrijk ervaren.

Ook in de contacten met autochtonen in de vrije tijd kiezen asielmigranten voor de strategie van harmonisering. Zij willen deze contacten graag op doen. Zowel de koninkrijksgenoten als de gezinsmigranten lijken deze contacten in de vrije tijd niet te willen. Op dit punt vertonen zij beiden de strategie van terugtrekking.

Informatiekapitaal en zelfredzaamheid

De nieuwkomers met een sociaal vangnet (koninkrijksgenoten en gezinsmigranten) lijken het meeste informatiekapitaal te bezitten. Zij kunnen eerder de weg naar de verschillende instanties vinden en zijn daardoor in staat sneller dingen te realiseren.

Echter dit kan ook schijn zijn, met name bij de vrouwelijke gezinsmigranten. Immers hun partners handelen in de regel al hun zaken af. Dit leidt er bij het merendeel van de vrouwelijke gezinsmigranten toe dat zij zich alles aan laten leunen en zelf niets leren dan wel eigen maken. Zij zijn met name afhankelijk van hun sociaal vangnet voor informatiekapitaal.

De gemakzucht en het hebben van een sociaal vangnet kunnen belemmerend werken op het beschikken over informatiekapitaal en de zelfredzaamheid en daarmee op de sociaal-culturele integratie. Het hebben van informatiekapitaal kan een grote stap in het proces van integratie betekenen maar het kan ook leiden tot stagnatie. Bij binnenkomst in Nederland hebben de asielmigranten geen informatiekapitaal en geen sociaal vangnet waarop zij terug kunnen vallen voor het informatiekapitaal. Zij zijn daarom genoodzaakt zelf op zoek te gaan naar informatiekapitaal. De gezinsmigranten hebben zelf evenmin informatiekapitaal maar zij hebben wel een sociaal vangnet en kunnen gebruik maken van het informatiekapitaal van hun vangnet. Doordat zij gebruikmaken van het kapitaal van anderen zullen zij niet snel zelf eigen informatiekapitaal verwerven. Dit werkt belemmerend op hun proces van integratie en zal op termijn hun zelfstandigheid in de negatieve zin beïnvloeden. Koninkrijksgenoten maken ook gebruik van het informatiekapitaal van hun sociaal vangnet alleen moeten zij de wegen zelf bewandelen. Zij krijgen van hun sociaal vangnet wel een zetje in de goede richting maar ze moeten wel alles zelf regelen. Dit zorgt ervoor dat koninkrijksgenoten anders dan gezinsmigranten wel eigen informatiekapitaal opbouwen.

Op het gebied van informatiekapitaal en zelfredzaamheid vertonen met name de vrouwelijke gezinsmigranten een terugtrekkende beweging. Deze beweging wordt zowel ingegeven door de eigen houding als door de handelingen van het sociaal vangnet. De koninkrijksgenoten en de asielmigranten kiezen op deze punten voor de strategie van harmonisering.

Burgerlijke staat, sekse en kinderen

De burgerlijke staat kan in theorie een belemmering vormen om stappen in de richting van integratie te doen, omdat bijvoorbeeld de partner en dan met name de man, alles regelt. Dit wordt, zoals reeds eerder is aangegeven, door een aantal vrouwelijke gezinsmigranten als makkelijk ervaren. Zij geven aan daardoor minder snel de Nederlandse taal, gewoonten en dergelijke te (willen) leren. Uit het onderzoek blijkt dat de herkomstcultuur van invloed kan zijn op de afhankelijke houding van vrouwelijke gezinsmigranten. De gezinsmigranten houden meer dan de andere nieuwkomers vast aan traditionele waarden en normen en daarmee ook aan het rollenpatroon tussen mannen en vrouwen. Voor vrouwelijke nieuwkomers hangt het proces van sociaal-culturele integratie en daarmee de het proces van integratie af van het rollenpatroon thuis en in de eigen cultuur. Als het in een cultuur 'not done' is om als moeder of als gehuwde vrouw te werken en scholing te volgen, zal de omgeving dit ook niet steunen of aanmoedigen. Bij mannen lijkt de burgerlijke staat geen beperking om te integreren. Met name bij mannelijke gezinsmigranten is sprake van een grotere zelfredzaamheid. Zij beschikken in grotere mate over een informatiekapitaal.

De burgerlijke staat is in die zin belemmerend voor het proces van integratie dat met name vrouwelijke gezinsmigranten meer afhankelijk zijn van hun partner bij hun stappen in de Nederlandse samenleving. Zij leren niet hoe zij zichzelf in deze maatschappij kunnen redden en blijven afhankelijk. Dit is voor een deel te wijten aan de culturele achtergrond van deze groep migranten maar ook aan de toekomstoriëntatie (het stichten van een gezin) die zij hebben.

Het al dan niet hebben van kinderen kan met name voor vrouwen belemmerend zijn voor het proces van integratie. De vrouwen zijn vaak meer georiënteerd op de verzorging van het kind en het huishouden. Vooral de gezinsmigranten zijn jong als zij naar Nederland komen in het kader van gezinsvorming. Zij oriënteren zich meer op het stichten van een gezin hier te lande. Over integratie in de Nederlandse samenleving wordt door de meesten niet 'echt' nagedacht. Echt integreren wordt ook niet nodig geacht door het vangnet. Immers alles wordt geregeld en het is niet noodzakelijk dat deze gezinsmigranten zelf stappen hoeven te ondernemen. De culturele oriëntatie en het sociale vangnet blijken hierbij wederom van belang.

Sociale controle van de eigen groep kan bepalend zijn voor al dan niet integreren van vrouwelijke nieuwkomers. Bij met name gezinsmigranten is sprake van sociale controle binnen het sociale netwerk. Dit heeft tot gevolg dat deze nieuwkomers zich vaak conformeren aan de gemeenschappelijk uitgedragen waarden en normen. Dit kan inhouden dat het binnen deze groep niet akkoord wordt bevonden als een moeder gaat werken of al te veel Nederlandse normen en waarden aanleert. Ook de leefomgeving is van belang. Zoals eerder is gezegd wonen veel nieuwkomers in gebieden waar meer allochtonen wonen dan autochtonen. Hierdoor kan de sociale controle vergroot worden met een negatief effect op het proces van integratie.

Voor met name de gehuwde vrouwelijke gezinsmigranten is een terugtrekkende strategie waarneembaar. Zij richten zich meer op het stichten van een gezin dan op hun proces van integratie.

Geloofsovertuiging

Het lijkt erop dat met name asielmigranten deelnemen aan kerkgenootschappen. Hierdoor doen zij vaker contacten op met andere groepen dan hun eigen groep en leren ze vaak ook de Nederlandse cultuur kennen. Het geloof is hierbij van belang. Vooral christelijke asielmigranten gaan naar kerken en ontmoeten daar vaak autochtonen. De mogelijkheid bestaat dat deze groep nieuwkomers bewust de kerk opzoekt om in contact te komen met anderen en zo een sociaal vangnet op te bouwen. Het hebben van een sociaal vangnet heeft vaak tot gevolg dat hulp wordt geboden voor uiteenlopende zaken. Asielmigranten kunnen deze hulp goed gebruiken. Asielmigranten die moslim zijn gaan naar de moskee maar dit leidt niet vaak tot daadwerkelijke contacten met de mede moskeegangers in de zin dat er ook vriendschappen uit ontstaan. Dit is toch anders bij christelijke kerkgangers. Overigens zijn moskeebezoekers overwegend allochtoon en bekijken zij de wereld vanuit een ander, vaak niet-westers perspectief. Interactie met autochtonen is in dit onderzoek niet naar voren gekomen. Hierbij dient wel opgemerkt te worden dat bij gezinsmigranten en koninkrijksgenoten niet expliciet gevraagd is of zij een kerk of moskee bezoeken.

De asielmigranten hebben door hun kerkbezoek veel vaker contacten met autochtonen. Het praktiseren van de geloofsovertuiging zorgt voor asielmigranten dat zij stappen zetten richting harmonisering.

5.2 *Het proces van integratie*

5.2.1 Vergelijking met de empirie

Het doel van dit hoofdstuk is antwoord te geven op de onderzoeksvragen zoals geformuleerd in hoofdstuk 1.

Hoe ervaren de leden van de drie groepen van nieuwkomers het proces van integratie in Nederland?

Welke verschillen in het integratieproces kunnen de onderzoekers signaleren tussen de individuele nieuwkomers?

Waardoor worden de verschillen in het verloop van het integratieproces kennelijk veroorzaakt?

Welke factoren werken belemmerend dan wel bevorderend op het proces van integratie en zijn die specifiek voor ieder van de groepen van nieuwkomers?

en

Wat is het effect van deze verschillen op de aard van het proces van integratie van de leden van deze drie groepen van nieuwkomers?

De drie groepen nieuwkomers ervaren het proces van integratie ieder anders. De verschillen in het proces van integratie van de drie nieuwkomersgroepen en de oorzaken voor de verschillen kunnen als volgt omschreven worden.

Gezinsmigranten zijn vrijwillig naar Nederland gekomen, met name om zich te voegen bij de partner en een gezin te stichten. De partner van deze gezinsmigranten is, gezien het feit dat de huwelijkspartner uit het land van herkomst wordt gehaald, in de regel minder op integratie gericht en meer op segregatie. Deze gezinsmigranten zijn vooral gericht op de eigen cultuur en de eigen groep. Dit wordt ingegeven door het sociaal vangnet, meestal de echtgenoot, dat hen begeleidt bij binnenkomst in Nederland. Het vangnet regelt alle zaken en ontnemt de nieuwkomer zo de mogelijkheid gewend te raken in de Nederlandse samenleving. Dit wordt ingegeven door de culturele oriëntatie van de partner. Het vangnet is niet op de Nederlandse samenleving georiënteerd en hangt nog sterk de traditionele waarden en normen aan betreffende de rollen van mannen en vrouwen en de onderlinge verhoudingen. Aan de andere kant is ook geen eigen initiatief bij met name de vrouwelijke gezinsmigranten te bespeuren er zelf op uit te gaan en de Nederlandse samenleving te leren kennen en pogingen te doen te integreren. De groep gezinsmigranten wil alleen de taal leren. Voor hun is dat integreren en verder hoeven zij niets van de Nederlandse samenleving. Zij zien hoe hun sociaal vangnet omgaat met de Nederlandse samenleving en nemen dit gedrag en deze houding over. De groep gezinsmigranten beheerst de Nederlandse taal niet goed. Met name de mannelijke gezinsmigranten hechten meer belang aan werken dan aan het leren van de taal. Zij willen kunnen lezen en schrijven om onafhankelijk te zijn maar dat is dan ook alles. Het overgrote deel van de vrouwelijke gezinsmigranten heeft zelfs dat streven niet. Zij vinden het prima dat alles voor ze geregeld wordt en denken meer aan het stichten van gezinnen dan aan integratie en de achterstand die hun kinderen straks zullen hebben omdat de ouders niet goed Nederlands spreken en hen niet tot slecht kunnen helpen bij hun huiswerk of andere zaken.

Met name de vrouwelijke gezinsmigranten zijn zeer afhankelijk van hun sociaal vangnet. Zij zullen zich niet kunnen handhaven in de Nederlandse samenleving als dit vangnet weg zou vallen.

Van de gezinsmigranten kan niet met zekerheid gezegd worden dat sprake is van een cultuurschok, omdat zij zich meer op de eigen groep oriënteren. Indien deze schok wel plaats heeft gevonden is de sterke oriëntatie op de eigen groep daaruit voortgekomen. Dit lijkt echter niet voor de hand liggend gezien het feit dat uit de literatuur blijkt dat gezinsmigranten door de jaren heen een sterke oriëntatie op de eigen cultuur hebben gehad. Een mogelijkheid is dat de eerste groep gezinsmigranten deze schok mee heeft gemaakt, daar een houding op heeft ingenomen en deze houding steeds doorgeeft aan de opvolgende groepen nieuwkomers.

Een tweede groep die vrijwillig naar Nederland is gekomen, zijn de koninkrijksgenoten. Zij richten zich voor een groot deel op de eigen cultuur en voor een minder deel op de Nederlandse cultuur. Het sociaal vangnet dat koninkrijksgenoten hebben is bereid hun verder te helpen in de Nederlandse samenleving maar verwacht ook inspanningen van de zijde van de nieuwkomers. Dit zorgt ervoor dat de koninkrijksgenoten snel hun weg leren vinden in de Nederlandse samenleving. Van alle nieuwkomersgroepen beheersen de koninkrijksgenoten het Nederlands het best. Dit is echter niet gerelateerd aan contacten met autochtonen in de vrije tijd. Koninkrijksgenoten spreken het Nederlands al bij binnenkomst in Nederland en doordat koninkrijksgenoten de taal vele malen beter beheersen dan de andere twee nieuwkomers groepen en zij gemiddeld hoger opgeleid zijn, bekleden zij betere arbeidsmarktposities. Dit heeft tot gevolg dat zij meer contacten hebben met autochtonen op de werkplek.

De asielmigranten zijn onvrijwillig naar Nederland gekomen en zijn de enige groep zonder sociaal vangnet. Zij hebben van alle groepen, in termen van integratie, de meest positieve houding naar Nederlandse samenleving toe. Dit lijkt ingegeven te zijn door de onbevangenheid waarmee deze nieuwkomers naar de Nederlandse samenleving kijken zonder gehinderd te worden door enige voorkennis of vooroordelen, aangedragen of opgelegd door het sociaal vangnet. Een andere mogelijkheid is dat deze groep, door het ontbreken van een sociaal vangnet, gedwongen is de Nederlandse samenleving in te gaan en zich te leren handhaven in deze samenleving. Zij zijn als groep meer georiënteerd op de Nederlandse samenleving dan op de eigen samenleving. De asielmigranten zijn in vergelijking tot met name de vrouwelijke gezinsmigranten beter in staat zich te redden in de Nederlandse samenleving en hun weg te vinden naar de verschillende instanties. Echter in vergelijking met koninkrijksgenoten lopen zij ver achter. De beheersing van de Nederlandse taal gaat min of meer gelijk op met de gezinsmigranten maar loopt heel erg achter bij de koninkrijksgenoten. Van alle groepen nieuwkomers gaan de asielmigranten in hun vrije tijd het meest met autochtonen om. Dit wordt voornamelijk mogelijk gemaakt doordat veel asielmigranten christelijk zijn en kerken bezoeken die ook door autochtonen bezocht worden. Niet ondenkbaar is dat asielmigranten de kerkgenootschappen opzoeken om een sociaal netwerk op te bouwen. Immers een sociaal netwerk biedt hulp en een kerk is een goede plek om hulp te vragen en krijgen. Voor het proces van integratie is het belangrijk om contacten met Nederlanders te onderhouden. Hierdoor wordt het mogelijk de Nederlandse taal beter te leren beheersen en worden mogelijkheden geschapen voor bijvoorbeeld de arbeidssituatie. Het beter spreken van de Nederlandse taal kan op termijn leiden tot het hebben van betere banen. Bij met name asielmigranten, was sprake van een cultuurschok. Zij hebben eerst aan de Nederlandse samenleving moeten wennen, hun weg daarin moeten vinden en een soort evenwicht voor zichzelf moeten vinden. Dit heeft een groot deel van de asielmigranten gedaan. Een paar asielmigranten zijn nog bezig dit evenwicht te vinden. Voor met name de asielmigranten die nog geen aansluiting bij de Nederlandse samenleving hebben gevonden of die eenzaam zijn, is deze stap nog niet voltooid.

Ook op het gebied van interetnische contacten blijkt dat de contacten die asielmigranten hebben meer divers zijn dan de contacten van de andere nieuwkomersgroepen. De asielmigranten hebben meer contacten opgedaan toen zij in AZC woonden en vaak in voornamelijk autochtone woongebieden gehuisvest waren.

De verschillen in het verloop van het integratieproces worden veelal veroorzaakt door de verschillende achtergrondkenmerken, zoals het wel of niet bezitten van een sociaal vangnet, de integratie van dit vangnet in de Nederlandse samenleving, de culturele oriëntatie, het migratiemotief, de kennis van Nederland voor de komst naar Nederland, de beheersing van de Nederlandse taal, de beschikking over informatiekapitaal en het getoonde eigen initiatief. De belangrijkste factoren die van invloed zijn op het proces van integratie zijn met name het wel of niet bezitten van een sociaal vangnet, de integratie van dit sociaal vangnet in de Nederlandse samenleving en de culturele oriëntatie.

Deze laatste factoren kunnen zeer belemmerend werken op het proces van integratie zoals bij de gezinsmigranten is gebleken. Doordat de gezinsmigranten een sociaal vangnet hebben dat veel zaken voor ze regelt, is het voor deze groep niet nodig gebleken zelf de Nederlandse samenleving in te gaan en te leren zich daarbinnen te handhaven. Dit geldt in meerdere mate voor vrouwelijke gezinsmigranten dan voor mannelijke gezinsmigranten. De oriëntatie van het sociaal vangnet is van groot belang op het proces van integratie van de nieuwkomers. Gebleken is dat het vangnet van de gezinsmigranten ten opzichte van het sociaal vangnet van koninkrijksgenoten in mindere mate is geïntegreerd in de Nederlandse samenleving. Integratie houdt voor deze groep het leren van de taal en het kunnen bereiken van verschillende instanties binnen de Nederlandse samenleving in. Voor de rest is het vangnet volledig georiënteerd op de eigen groep. Dit houdt in dat de nieuwkomers ook op dezelfde wijze wordt geleerd om te gaan met de Nederlandse samenleving en worden zo de eigen culturele waarden en normen in stand gehouden. Hierbij valt ook te denken aan traditionele ideeën over de man/vrouwverhoudingen en rollenpatronen.

Voor koninkrijksgenoten is het sociaal vangnet juist bevorderend geweest. Het vangnet van de koninkrijksgenoten is ondanks de culturele oriëntatie op de eigen groep en cultuur, wellicht onbewust, geïntegreerd geraakt in de Nederlandse samenleving. Althans op een aantal gebieden. Het vangnet van de koninkrijksgenoten verwachtte meer zelfstandigheid en meer eigen initiatief van nieuwkomers uit de eigen groep. Hierdoor heeft deze groep nieuwkomers anders dan de gezinsmigranten zelf de wegen moeten leren bewandelen. Hierbij hebben ze wel hulp gekregen en is hun een richting aangegeven waarheen zou konden gaan. Het regelwerk moesten zij echter zelf doen. De koninkrijksgenoten zeggen zelf in Nederland zelfstandiger te zijn dan in het land van herkomst. Uit het voorgaande blijkt dat de mate van integratie van het vangnet van invloed is op het proces van integratie van de nieuwkomers.

Het hebben van een vangnet brengt het risico met zich mee dat de nieuwkomers denken de Nederlandse cultuur te kennen en minder moeite doen om de Nederlandse cultuur ook echt te leren kennen. Dit zorgt zeker bij de vrouwelijke gezinsmigranten voor een afhankelijke houding. Het bezit van een sociaal vangnet kan belemmerend werken op het proces van integratie als die vangnet niet geïntegreerd is in de Nederlandse samenleving.

Het feit dat asielmigranten totaal geen vangnet hebben bij binnenkomst in Nederland, werkt in hun geval bevorderend op het proces van integratie en leidt er toe dat zij alles zelf moeten ontdekken. Zij leren de Nederlandse samenleving hierdoor beter kennen dan de andere twee nieuwkomersgroepen. Een nadeel hierbij is echter dat het langer kan duren voordat zij de juiste instanties hebben gevonden dan wel de juiste weg in de Nederlandse samenleving.

Verder lopen zij de kans niet alle mogelijkheden te benutten, vanwege het enkele feit dat er niemand is die hen op de verschillende mogelijkheden attent kan maken.

De culturele oriëntatie maakt ook dat het proces van integratie versneld wordt. Doordat de asielmigranten zich op de Nederlandse cultuur richten is het voor hen makkelijker gebruiken, gewoonten en dergelijke te accepteren en te internaliseren. Het maakt het ook makkelijker om toenadering tot autochtonen te zoeken omdat deze niet getypeerd worden als 'anders' of 'raar'. Dit is anders bij gezinsmigranten. De culturele oriëntatie van het vangnet is bepalend voor de oriëntatie van de nieuwkomers. Er is sprake van een kloof tussen de Nederlands normen en waarden en die van de eigen cultuur.

De effecten van deze factoren zijn dat koninkrijksgenoten minder dan de asielmigranten maar meer dan de gezinsmigranten georiënteerd zijn op de Nederlandse samenleving en de Nederlandse taal beter beheersen dan de andere twee groepen. Hun proces van integratie lijkt het verst te zijn gevorderd. De asielmigranten zijn erg op de Nederlandse samenleving georiënteerd maar beheersen de Nederlandse taal nog niet goed genoeg. Door de niet optimale beheersing van de Nederlandse taal is een belemmering ontstaan voor contacten met autochtonen. Deze belemmering proberen zij te slechten door het leggen van contacten met autochtonen in kerkgenootschappen. Op termijn kan dit ertoe leiden dat zij het Nederlands beter zullen beheersen (dan gezinsmigranten) en een sociaalvangnet hebben. Het proces van integratie is minder ver dan dat van de koninkrijksgenoten en vergelijkbaar met dat van de gezinsmigranten. Toch is de verwachting dat het proces van integratie van asielmigranten in de toekomst sneller zal verlopen dan dat van de gezinsmigranten en zij hiermee een voorsprong krijgen op de gezinsmigranten. Voor de gezinsmigranten geldt dat zij met name door hun culturele oriëntatie, het sociaal vangnet en de integratie van dit vangnet in de Nederlandse samenleving, de Nederlandse taal niet goed beheersen. Het proces van integratie van de gezinsmigranten verloopt langzamer dan het proces van de andere twee nieuwkomersgroepen.

Het effect van de hiervoor beschreven verschillen is dat het proces van integratie van de koninkrijksgenoten sneller verloopt dan voor de andere twee nieuwkomersgroepen. Gezien de inspanningen die asielmigranten zich getroosten om contacten te leggen met autochtonen is de verwachting dat het proces van integratie van asielmigranten sneller zal gaan dan voor gezinsmigranten. Gezien de culturele oriëntatie, het getoonde eigen initiatief en het meer traditionele gedachtegoed van gezinsmigranten is de verwachting dat het proces van integratie van deze groep langzamer zal verlopen dan het proces van integratie van de andere twee groepen nieuwkomers.

5.2.2 Vergelijking met de literatuur

Als de uitkomsten van dit hoofdstuk vergeleken worden met de uitkomsten uit het literatuuronderzoek in hoofdstuk 2 valt op dat er voor de nieuwkomers meer factoren te benoemen zijn die belemmerend werken op het proces van integratie.

In hoofdstuk 2 zijn met name de arbeidsmarktparticipatie, de onderwijsparticipatie, huisvesting culturele oriëntatie, migratiedoelinden, contacten met autochtonen en de beheersing van de Nederlandse taal aan de orde gekomen.

De reden voor dit verschil is de nauwere afbakening van het onderzoeksgebied in dit onderzoek. In dit onderzoek is feitelijk gekozen voor dezelfde factoren als in de literatuur met uitsluiting van de factoren voor structurele integratie en een bredere afbakening voor sociaal-culturele factoren. Hiertoe is een aantal extra factoren benoemd die van invloed zouden kunnen zijn op de sociaal-culturele integratie. Lopende het onderzoek is gebleken dat een aantal factoren geen of nauwelijks invloed heeft op het proces van integratie en daarmee op de integratie. Een aantal andere factoren, zoals cultuurschok, sociaal vangnet, informatiekapitaal is juist wel van invloed gebleken op het proces van integratie. Mogelijk dat deze factoren alleen echt bruikbaar zijn voor nieuwe groepen in de beginfase van integratie omdat ze éénmaal verder in het traject van integratie niets meer toevoegen.

Als we de uitkomsten van het proces van integratie van deze onderzoeksgroep vergelijken met de uitkomsten met de mate van integratie van de onderzoeksgroepen uit de literatuur, valt op dat groepen nieuwkomers op het gebied van sociaal-cultureel integratie feitelijk hetzelfde beeld vertonen en dezelfde conclusies genereren als de groepen oudkomers, een paar uitzonderingen daargelaten. De uitzonderingen zijn dat de koninkrijksgenoten in dit onderzoek in hun vrije tijd niet omgaan met autochtonen, terwijl de Antillianen dit in het literatuuronderzoek juist wel deden. Een tweede verschil is dat de vluchtelingen uit het literatuuronderzoek de eigen cultuur belangrijker vonden dan de asielmigranten in dit onderzoek. Zij oriënteren zich meer op de Nederlandse dan de eigen cultuur. Echter er zijn wel indicaties dat sprake is van een verschuiving in de richting van de eigen cultuur.

Natuurlijk moet bij deze uitkomsten voor ogen worden gehouden dat in dit hoofdstuk in feite de beginnende stappen van integratie van nieuwkomers zijn weergegeven, echter de uitkomsten lijken de conclusie te rechtvaardigen dat het schijnbaar niet uitmaakt of het een groep eerste generatie nieuwkomers of oudkomers betreft. Zij lijken beide een vergelijkbaar integratieproces door te maken.

In dit onderzoek is alleen gekeken naar eerste generatie migranten. Er kunnen hierom geen vergelijkingen getrokken worden met de bevindingen in de literatuur betreffende tweede generatie migranten. Hooguit kan worden gesteld dat het vanwege de schijnbare vergelijkbaarheid van de oudkomers en de nieuwkomers voor de tweede generatie nieuwkomers van de gezinsmigranten niet ondenkbaar is dat zij op het gebied van sociaal-culturele integratie dezelfde tendens zullen vertonen als de tweede generatie oudkomers.

5.2.3 De empirie en Berry

In deze paragraaf worden de gevonden resultaten gekoppeld aan het model van Berry (1987).

Van de drie nieuwkomersgroepen zijn de asielmigranten het meest bereidwillig contacten te leggen met de Nederlandse samenleving. Zij doen ook pogingen om contacten te leggen met autochtonen en hebben meer dan de andere groepen contacten met Nederlanders in de vrije tijd. De koninkrijksgenoten zijn minder dan de asielmigranten bereid contacten met de Nederlandse samenleving aan te gaan. Zij doen alleen op het werk en bij officiële instanties contacten op met autochtonen. In de vrije tijd gaan zij niet om met Nederlanders en lijken deze contacten niet direct op te zoeken. Van alle groepen nieuwkomers zijn de gezinsmigranten het minst bereidwillig contacten aan te gaan met de Nederlandse samenleving, zij hebben in de vrije tijd geen contacten met autochtonen en hebben daar ook geen behoefte aan.

Als de onderzoeksbevindingen afgezet worden tegen het model van Berry komen we tot de volgende conclusies.

		Wordt het als waardevol gezien om de culturele identiteit en karakteristieken te behouden?	
		Ja	Nee
Wordt het waardevol geacht om relaties te onderhouden met andere groepen?	Ja	Integratie	Assimilatie
	Nee	Separatie of segregatie	Marginalisatie

Figuur 5: Acculturatie tabel (Bron: Berry, 1987)

Als gekeken wordt naar de individuele gezinsmigranten dan kan gesproken worden van een reactie die wordt opgevolgd door terugtrekking. De gezinsmigrant reageert middels veranderingen in zichzelf die gericht zijn op de omgeving, trekt zich terug in een gebied waarbinnen de druk van de dominante omgeving vermindert en richt zich op de eigen cultuur. Dit leidt tot het beeld dat het door de nieuwkomersgroep gezinsmigranten als zeer zinvol wordt gezien de culturele identiteit en karakteristieken te behouden. Hier tegenover staat dat zij het niet waardevol achten relaties te onderhouden met andere groepen. In dit geval houdt deze nieuwkomersgroep erg vast aan de eigen cultuur en vertoont kenmerken van *separatie*.

De individuele asielmigranten vertonen de strategie van harmonisering. De conflicten tussen de asielmigrant en de omgeving zijn zodanig verminderd dat er een evenwicht is ontstaan. Voor de nieuwkomersgroep asielmigranten ziet de onderzoeker het volgende beeld. De asielmigranten zien het niet als waardevol de eigen culturele identiteit en karakteristieken te behouden en achten het waardevol om relaties te onderhouden met andere groepen. Deze groep vertoont kenmerken van assimilatie. Uit het onderzoek blijkt echter dat een groot aantal asielmigranten niet altijd even goed te spreken is over de Nederlandse samenleving en haar gebruiken en gewoontes. Het is niet ondenkbaar dat asielmigranten in de loop der tijd meer vast zullen gaan houden aan de eigen cultuur en het toch zinvol zullen achten contacten met andere groepen te onderhouden. Dit zou er op termijn toe kunnen leiden dat deze groep nieuwkomers zich meer zal oriënteren op integratie dan assimilatie.

Bij de individuele koninkrijksgenoten kan gesproken worden van de strategie van harmonisering en reactie. Ook de conflicten tussen de koninkrijksgenoten en de omgeving zijn uiteindelijk gereduceerd en er is een evenwicht tot stand gekomen.

Anders dan de asielmigranten vinden de koninkrijksgenoten het wel waardevol hun culturele identiteit te behouden en tegelijkertijd achten ze het waardevol om relaties te onderhouden met andere groepen. Deze nieuwkomersgroep vertoont kenmerken van integratie.

5.3 *Samenvatting en conclusies*

In dit hoofdstuk zijn de onderzoeksresultaten gepresenteerd en is antwoord gegeven op de onderzoeksvragen:

Hoe ervaren de leden van de drie groepen van nieuwkomers het proces van integratie in Nederland?

Welke verschillen in het integratieproces kunnen de onderzoekers signaleren tussen de individuele nieuwkomers?

Waardoor worden de verschillen in het verloop van het integratieproces kennelijk veroorzaakt?

Welke factoren werken belemmerend dan wel bevorderend op het proces van integratie en zijn die specifiek voor ieder van de groepen van nieuwkomers?

en

Wat is het effect van deze verschillen op de aard van het proces van integratie van de leden van deze drie groepen van nieuwkomers?

Van alle nieuwkomersgroepen is het proces van integratie van de koninkrijksgenoten het verst gevorderd. Dit komt door het hebben van een vangnet dat bepaalde inspanningen van deze groep verwacht met betrekking tot het thuisraken in de Nederlandse samenleving. Verder beheersen koninkrijksgenoten de Nederlandse taal goed. Zij zijn ook meer dan gezinsmigranten georiënteerd op de Nederlandse samenleving.

De asielmigranten zijn zeer op de Nederlandse samenleving georiënteerde maar spreken de taal niet goed. Het gebrek aan een sociaal vangnet zorgt ervoor dat deze groep nieuwkomers meer moeite moet doen haar weg te vinden in de Nederlandse samenleving. Dit leidt er wel toe dat het proces van integratie van asielmigranten sneller verloopt dan het proces van gezinsmigranten. Asielmigranten hebben van alle groepen het meest contact met autochtonen. Deze contacten hebben zij opgedaan bij hun kerkbezoek. Als groep bewegen de asielmigranten zich, in vergelijking tot gezinsmigranten, in de richting van een hogere mate van sociaal-culturele integratie.

Gezinsmigranten zijn voornamelijk op de eigen cultuur georiënteerd en beheersen de Nederlandse taal niet goed. Hun sociaal vangnet is niet goed geïntegreerd in de Nederlandse samenleving en verstaat onder integratie iets anders dan door de Nederlandse overheid wordt beoogd. Dit heeft gevolgen voor het proces van integratie van de nieuwkomers in de groep gezinsmigranten. Het proces van integratie van de gezinsmigranten loopt achter op de processen van de andere twee groepen. Gezien de culturele oriëntatie van de gezinsmigranten is de verwachting dat hun proces van integratie langzamer zal verlopen dan het proces van de asielmigranten met wie zij te vergelijken zijn.

De belangrijkste belemmerende factoren voor het proces van integratie zijn het hebben van een sociale vangnet dat niet geïntegreerd is in de Nederlandse samenleving en de culturele oriëntatie.

Een belangrijke bevorderende factor voor het proces van integratie is de beheersing van de Nederlandse taal.

Het effect van deze verschillen is dat koninkrijkgenoten op ieder gebied het beste integreren met op grote afstand de twee andere nieuwkomersgroep. Tussen asielmigranten en gezinsmigranten zijn ook verschillen waarneembaar. De asielmigranten zijn qua proces van integratie vergelijkbaar met gezinsmigranten echter zij zijn sociaal-cultureel beter geïntegreerd dan de gezinsmigranten. De gezinsmigranten integreren het minste snel op alle gebieden en zijn van alle groepen het meest trouw aan de eigen cultuur.

Hierna zijn de onderzoeksresultaten vergeleken met de onderzoeksresultaten uit hoofdstuk 2. Uit deze vergelijking is gebleken dat de conclusies in de literatuur betreffende het verloop van de sociaal-culturele integratie van de respectievelijke groepen oudkomers, vrijwel identiek zijn aan de conclusies betreffende het proces van integratie van de respectievelijke groepen nieuwkomers. Schijnbaar integreren de verschillende groep op dezelfde wijze waarbij het niet uitmaakt of het gaat om een eerste generatie oudkomers of nieuwkomers.

Tot slot is het model van Berry (1987) toepast op de onderzoeksresultaten. Aan de hand dit model kan geconcludeerd worden dat de gezinsmigranten kenmerken van separatie vertonen. De asielmigranten vertonen kenmerken van assimilatie met in de toekomst een mogelijke verschuiving naar integratie en de koninkrijkgenoten zitten meer op de lijn van integratie.

In het volgende hoofdstuk wordt een samenvatting gegeven van de eerste vijf hoofdstukken van dit onderzoeksverslag en tot slot worden een aantal praktische aanbevelingen en een aantal aanbevelingen voor vervolgonderzoek gedaan.

Hoofdstuk 6 Conclusies en aanbevelingen

Ten tijde van dit onderzoek en in de periode erna is 'integratie' steeds meer in de maatschappelijke en politieke belangstelling komen te staan. Aanleiding hiervoor waren onder andere de aanslagen in Amerika op 11 september 2001 en de moord op Theo van Gogh op 2 november 2004. Om inzichtelijk te krijgen of daadwerkelijk sprake is van migranten die niet integreren in de Nederlandse samenleving is dit onderzoek uitgevoerd. Met dit onderzoek is getracht inzicht te geven in het proces van integratie en daarmee de aard van integratie van een bepaalde groep nieuwkomers in de Nederlandse samenleving. In dit hoofdstuk worden de belangrijkste punten uit de eerste vijf hoofdstukken samengevat weergegeven. De probleemstelling en de daaruit voortvloeiende onderzoeksvragen worden als leidraad voor dit hoofdstuk gebruikt. Het hoofdstuk wordt afgesloten met een aantal aanbevelingen voor vervolgonderzoek.

6.1 *Samenvatting en conclusies*

In hoofdstuk 1 is de afbakening van het onderzoeksonderwerp gegeven en is er gekozen voor het verrichten van onderzoek naar het proces van integratie van drie nieuwkomersgroepen, namelijk koninkrijksgenoten, asielmigranten en gezinsmigranten. Verder is aan de hand van de probleemstelling een vijftal onderzoeksvragen opgesteld. Er is veel onderzoek verschenen over de integratie van migranten in de Nederlandse samenleving. Echter er is weinig kwalitatief onderzoek gedaan naar nieuwkomers, immigranten die nog maar relatief kort in Nederland zijn. De groepen migranten in de Nederlandse samenleving kunnen worden onderverdeeld in de traditionele groepen immigranten, zoals Turken, Marokkanen, Surinamers en Antillianen (Dagevos, 2001) en nieuwe migrantengroepen, zoals vluchtelingen (Van den Tillaart e.a., 2000). Zoals reeds gezegd is tot op heden weinig tot geen kwalitatief onderzoek gedaan naar nieuwkomersgroepen die bestaan uit zowel de traditionele groepen als de nieuwe etnische groepen. In hoofdstuk 2 is daarom aan de hand van twee onderzoeken naar de integratie van deze groepen migranten gekeken. Uit het onderzoek van Van den Tillaart e.a. (2000), dat ingaat op de sociaal-culturele en structurele integratie van vluchtelingen, blijkt dat één derde van de vluchtelingen een baan heeft gevonden. Uit het onderzoek komt ook naar voren dat het vinden van werk dat aansluit bij de competenties van deze groep samenhang vertoont met hun opleidingsinspanningen. Het gaat hier zowel om het beheersen van de taal als om beroepskwalificaties. In de vrije tijd heeft 37% van de vluchtelingen contacten met autochtonen. Gebleken is dat er een samenhang is tussen het beheersen van de Nederlandse taal en contacten met autochtonen. Een aanzienlijk deel van de vluchtelingen woont verder in een omgeving met vooral of uitsluitend autochtonen. Dit bevordert de contacten tussen deze groep migranten en autochtonen en de beheersing van de Nederlandse taal.

Uit het onderzoek van Dagevos (2001), dat zich richt op de sociaal-culturele en de structurele integratie van de traditionele groepen migranten, is gebleken dat tussen de groepen migranten grote verschillen bestaan ten aanzien van hun contacten met autochtonen. Er is een kloof zichtbaar tussen de Turken en Marokkanen enerzijds en de Surinamers en Antillianen anderzijds. Turken en Marokkanen oriënteren zich vooral op de eigen groep en spreken de Nederlandse taal nauwelijks. Dit in tegenstelling tot Surinamers en Antillianen die veel meer georiënteerd zijn op de Nederlandse cultuur en de taal beheersen. De tweede generatie Turken en Marokkanen beheerst het Nederlands beter dan de eerste generatie en heeft meer contacten met autochtonen. Verder nemen de extreem traditionele opvattingen bij deze generatie af. Er blijkt echter ook een tegenstrijdigheid zichtbaar te zijn.

Eenzijds neemt de sociaal-culturele integratie toe anderzijds is sprake van oriëntatie op de eigen groep in de vrije tijd. De oorzaak hiervan moet naar alle waarschijnlijkheid gezocht worden in het feit dat autochtonen in steeds afnemende mate wonen in dezelfde woonomgeving als etnische minderheden.

Met betrekking tot de structurele integratie wordt geoordeeld dat de komst van steeds nieuwe eerste generaties Turken, Marokkanen en Antillianen belemmerend kan werken op de structurele integratie van de groep als geheel. De Antillianen zijn vergeleken met Surinamers beter structureel geïntegreerd echter in de toekomst bestaat de mogelijkheid dat de Surinamers deze achterstrand in zullen inlopen. Als gekeken wordt naar de samenhang tussen de sociaal-culturele en structurele integratie kan worden geconcludeerd dat minderheden met een gunstige arbeidsmarkt- en inkomenspositie vaker omgaan met autochtonen dan minderheden met een minder gunstige positie. Uit het onderzoek van Dagevos blijkt de dimensie van tijd. De integratie van de onderzochte groepen strekt zich uit over generaties. Voornamelijk bij de Turken en Marokkanen is dit van belang. De tweede generatie is meer sociaal-cultureel geïntegreerd dan de eerste generatie maar op het gebied van structurele integratie is nog geen verbetering te zien. Aan het eind van hoofdstuk 2 zijn de onderzoeken met elkaar vergeleken. Uit deze vergelijking blijkt dat het opleidingsniveau en de beheersing van de Nederlandse taal van groot belang zijn voor de integratie van deze groepen. De toekomst- en culturele oriëntatie en het contact met autochtonen in de vrije tijd blijken eveneens van belang.

Aan het eind van hoofdstuk 2 wordt geconcludeerd dat er grote verschillen in de integratie van de verschillende groepen worden gesignaleerd. Vluchtelingen, Surinamers en Antillianen gaan in hun vrije tijd meer met autochtonen om dan Turken en Marokkanen. De laatste groepen zijn primair op de eigen cultuur georiënteerd. Het opleidingsniveau en de beheersing van de Nederlandse taal zijn bij Turken, Marokkanen en vluchtelingen veel lager dan bij Surinamers en Antillianen. De verschillen in de mate van integratie van deze groepen zijn gelegen in de individuele achtergrondkenmerken, zoals opleidingsinspanning, de beheersing van de Nederlandse taal, contacten met autochtonen, de migratiemotieven en de oriëntatie van deze groepen op de Nederlandse samenleving.

Deze factoren kunnen belemmerend dan wel bevorderend werken op de integratie. De effecten hiervan zijn dat Turken en Marokkanen, de Nederlandse taal niet goed beheersen, doordat zij meer op de eigen cultuur gericht zijn. Dit heeft negatieve effecten op de arbeidsmarktpositie van deze groepen en daarmee op de inkomenspositie. De inkomenspositie is bepalend voor de huisvesting. Deze groep migranten zal terecht komen in woonwijken waar de huren laag zijn en waar het allochtone bestanddeel van de wijk hoog is. Dit heeft weer consequenties voor de contacten met autochtonen in de woonomgeving. Vluchtelingen daarentegen zijn wel op de Nederlandse cultuur gericht, maar ook zij beheersen de Nederlandse taal slecht. Voor hen geldt hetzelfde scenario als voor de Turken en Marokkanen, zij het dat van vluchtelingen de verwachting is dat zij de Nederlandse taal sneller goed zullen beheersen dan de Turken en Marokkanen en zij hierdoor een positieve wending aan hun integratie kunnen geven.

Daarentegen zijn de Surinamers en Antillianen georiënteerd op de Nederlandse samenleving en beheersen zij de taal goed. Hierdoor zijn hun arbeidsmarkt- en inkomenspositie beter. Dit schept weer mogelijkheden op het gebied van huisvesting. De opleidingen die deze groepen kunnen volgen zijn van een veel hoger niveau dan welke openstaan voor mensen met een slechte beheersing van de Nederlandse taal. Dit werkt weer bevorderend op de arbeidsmarktpositie, de inkomenspositie en de sociaal-economische positie van de eersten.

Deze groepen hebben veel meer contacten met autochtonen op het werk, in de woonomgeving en in de vrije tijd. Ook dit werkt bevorderend op de integratie van deze groepen in de Nederlandse samenleving.

Het effect van deze verschillen is dat de Surinamers en Antillianen groep sneller integreren dan de vluchtelingen, Turken en Marokkanen. Ook tussen deze laatste drie groepen zijn verschillen zichtbaar. Voor vluchtelingen is de verwachting dat zij sneller zullen integreren dan de Turken en Marokkanen. Tussen de Turken en Marokkanen zijn ook verschillen te zien. Er zijn indicaties dat de Marokkanen sneller zullen integreren dan de Turken. Hiermee is op basis van bestaand onderzoek een empirische verkenning gegeven van de onderzoeksvragen:

Hoe ervaren de leden van de drie groepen van nieuwkomers het proces van integratie in Nederland?

Welke verschillen in het integratieproces kunnen de onderzoekers signaleren tussen de individuele nieuwkomers?

Waardoor worden de verschillen in het verloop van het integratieproces kennelijk veroorzaakt?

Welke factoren werken belemmerend dan wel bevorderend op het proces van integratie en zijn die specifiek voor ieder van de groepen van nieuwkomers?

en

Wat is het effect van deze verschillen op de aard van het proces van integratie van de leden van deze drie groepen van nieuwkomers?

In het derde hoofdstuk is het theoretisch kader van het onderzoek geschetst. In dit hoofdstuk zijn het acculturatiemodel van Berry (1987) en de integratieprofielen van Dagevos (2001) behandeld. Volgens Berry zijn er voor de groep vier mogelijkheden voor aanpassing aan een andere samenleving dan de eigen. Hij geeft hiervoor vier acculturatiestrategieën, namelijk integratie, assimilatie, separatie/ segregatie en marginalisatie. Het model van Berry (1987) heeft betrekking op de sociaal-culturele integratie en is vooral gericht op de aanpassingsstrategie van het individu en de implicaties hiervan voor de groep. Volgens Dagevos (2001) zijn vier integratieprofielen mogelijk. Deze profielen onderscheidt hij op basis van de twee dimensies van integratie: sociaal-culturele integratie en structurele integratie die hij met elkaar kruist. De vier integratieprofielen die ontstaan, zijn minderheidsvorming, onderklasse vorming, gesegmenteerde assimilatie en assimilatie. De individuele achtergrondkenmerken aan de hand waarvan hij de structurele integratie bepaalt, zijn het opleidingsniveau, de arbeidsmarktparticipatie en huisvesting. De individuele achtergrondkenmerken die voor de sociaal-culturele integratie van belang zijn, zijn het beheersen van de Nederlandse taal, het verrichten van opleidingsinspanningen en het onderhouden van contacten met autochtonen in de vrije tijd en in de woonomgeving. Doordat tot nu toe weinig onderzoeken zijn uitgevoerd naar het integratieproces van nieuwkomers, deze onderzoeken veelal kwantitatief van aard zijn en alleen zien op de structurele integratie van nieuwkomers is een 'schema van beïnvloeding' gemaakt. In dit schema staan individuele achtergrondkenmerken die door de onderzoeker van belang worden geacht voor het proces van integratie van nieuwkomers.

In aanvulling op de kenmerken genoemd in de onderzoeken van Dagevos (2001) en Van den Tillaart e.a. (2000) zijn de volgende individuele achtergrondkenmerken genoemd die mogelijk van invloed kunnen zijn op het proces van integratie van nieuwkomers: sekse, burgerlijke staat, kinderen, culturele oriëntatie, duur van het verblijf in Nederland, kennis van Nederland voor komst, migratiemotieven, cultuurschok, geloofsovertuiging, informatiekapitaal, sociaal kapitaal en cultureel kapitaal. Er zijn verbanden gelegd tussen deze verschillende achtergrondkenmerken en het verloop van het integratieproces. Uit de onderzoeksresultaten zal blijken wat de invloed van de verschillende achtergrondkenmerken op elkaar en op het integratieproces is.

In het vierde hoofdstuk is de onderzoeksopzet uit één gezet. Zoals reeds eerder is gezegd is de keuze voor een kwalitatief onderzoek ingegeven door het gebrek aan kwalitatief onderzoek naar de integratie van nieuwkomers en omdat kwalitatief onderzoek inzicht verschaft in gedragingen en handelingen van mensen en de achterliggende motieven daarvan. Hierbij kan meer de diepte in worden gegaan. Het empirisch materiaal is verzameld middels het houden van diepte-interviews met 31 respondenten uit zowel de traditionele als nieuwe etnische migrantengroepen. Het betreft hier nieuwkomers uit de regio Rotterdam. Er is gesproken met 9 asielmigranten uit Sierra Leone (5 vrouwen en 4 mannen), 10 koninkrijksgenoten, dat wil zeggen Antillianen (5 mannen en 5 vrouwen) en 12 gezinsmigranten van Turkse en Marokkaanse afkomst (6 mannen en 6 vrouwen) in verschillende leeftijdscategorieën. De interviews zijn gehouden aan de hand van een itemlijst. De uitkomsten van het onderzoek zijn in hoofdstuk 5 besproken.

Uit deze onderzoeksresultaten blijkt dat de koninkrijksgenoten vrijwillig naar Nederland zijn gekomen. Zij zijn cultureel gezien zowel georiënteerd op de eigen cultuur als de Nederlandse. Verder beheersen zij het Nederlandse veel beter dan de andere twee nieuwkomersgroepen. Het sociaal vangnet van de koninkrijksgenoten heeft ze wel op weg geholpen in de Nederlandse samenleving maar heeft wel inspanning en eigen initiatief van de koninkrijksgenoten gevraagd. Hierdoor zijn de koninkrijksgenoten sneller thuisgeraakt in de Nederlandse samenleving. Het proces van integratie van deze groep verloopt veel sneller en is van een hoger niveau dan dat van de andere twee groepen. De asielmigranten zijn zeer op de Nederlandse samenleving georiënteerd maar beheersen het Nederlands niet goed. Zij zijn de enige groep nieuwkomers die niet vrijwillig naar Nederland is gekomen en de enige groep zonder sociaal vangnet. Toch staan zij van alle groepen nieuwkomers het meest positief tegenover de Nederlandse samenleving. Deze groep nieuwkomers heeft zelf de weg binnen de Nederlandse samenleving moeten vinden en is hierdoor beter bekend geraakt in de Nederlandse samenleving. Het gebrek aan een sociaal netwerk heeft voor deze groep positief gewerkt. Van alle groepen nieuwkomers gaan de asielmigranten het meest om met autochtonen. Zij hebben deze contacten opgedaan in het begin toen zij nog maar pas in Nederland woonden maar de meeste contacten die zij opdoen met autochtonen komen door het bezoek aan kerkgenootschappen. Van de drie groepen heeft deze groep de grootste cultuurschok gehad. Zij hebben gezien wat ze wel en niet prettig vinden in de Nederlandse samenleving, hebben een evenwicht gevonden en zijn doorgedaan. Hun proces van integratie is vergelijkbaar met het proces van de gezinsmigranten. Echter door de getoonde inspanning beter te integreren in de Nederlandse samenleving bestaat voor asielmigranten de verwachting dat zij sneller de Nederlandse taal goed zullen beheersen dan gezinsmigranten. Het proces van integratie zal daardoor versnellen en hierdoor zal het verschil met gezinsmigranten toenemen. Gezinsmigranten zijn voornamelijk op de eigen Turkse of Marokkaanse cultuur georiënteerd en beheersen de Nederlandse taal niet goed. Het sociaal netwerk is van groot belang op de culturele oriëntatie van deze groep nieuwkomers. Het netwerk van de gezinsmigranten is veel minder geïntegreerd in de Nederlandse samenleving dan het netwerk van de koninkrijksgenoten.

De mate van integratie van het netwerk is zeer bepalend voor het proces van integratie van de groep gezinsmigranten. De culturele oriëntatie vloeit hier ook uit voort. Gezien de culturele oriëntatie van de gezinsmigranten wordt geen belang gehecht aan het onderhouden van contacten met autochtonen. Integratie is voor deze groep het spreken van de Nederlandse taal en niet de integratie zoals de Nederlandse overheid die ziet of zoals in dit onderzoek is gehanteerd. Als deze groep al een cultuurschok door heeft gemaakt, dan heeft dit geleid tot een terugtrekkende beweging richting de eigen groep. De grote afhankelijkheid van met name de vrouwelijke gezinsmigranten van het sociale netwerk, de culturele oriëntatie van de gezinsmigranten en hun netwerk en de mate van integratie van het netwerk in de Nederlandse samenleving hebben een negatief effect op het proces van integratie voor deze groep. De kloof tussen de koninkrijksgenoten en de gezinsmigranten is groot. Het verschil in het proces van integratie tussen de asielmigranten en de gezinsmigranten is klein maar gezien de toekomstverwachting voor de asielmigranten zal dit verschil in positieve zin toenemen voor de asielmigranten.

De belangrijkste belemmerende factoren voor het proces van integratie zijn het sociaal vangnet, de mate van integratie van het vangnet in de Nederlandse samenleving en de culturele oriëntatie. Het effect van deze verschillen is dat koninkrijkgenoten op ieder gebied het beste integreren met op grote afstand de twee andere nieuwkomersgroep. Tussen asielmigranten en gezinsmigranten zijn ook verschillen waarneembaar. De asielmigranten zijn qua proces van integratie vergelijkbaar met gezinsmigranten echter zij zijn sociaal-cultureel beter geïntegreerd dan de gezinsmigranten. De gezinsmigranten integreren het minste snel op alle gebieden en zijn van alle groepen het meest trouw aan de eigen cultuur.

Uit de vergelijking van de onderzoeksresultaten uit hoofdstuk 5 met de bevindingen uit hoofdstuk 2 is gebleken dat de conclusies op het gebied van de sociaal-culturele integratie voor de respectievelijke groepen 1^e generatie oudkomers, vrijwel identiek zijn aan de conclusies voor de respectievelijke groepen 1^e generatie nieuwkomers.

Tot slot is het model van Berry (1987) toegepast op de onderzoeksresultaten. Aan de hand van het model van Berry (1987) kan geconcludeerd worden dat de gezinsmigranten kenmerken van separatie vertonen. De asielmigranten vertonen kenmerken van assimilatie met op termijn mogelijk een verschuiving naar integratie en de koninkrijksgenoten zitten meer op de lijn van integratie.

6.2 Aanbevelingen

Lopende het onderzoek kwamen verschillende vraagstukken op die (zijdelings) betrekking hebben op dit onderzoek. Deze vraagstukken zijn voor de onderzoeker aanleiding een aantal onderzoeksaanbevelingen te formuleren vooraf gegaan door enkele praktische aanbevelingen.

Praktische aanbevelingen

Het is van groot belang om onder met name gezinsmigranten het besef van de noodzaak van integratie, zoals in dit onderzoek gedefinieerd, te bevorderen. Er zal vanuit beleidsmatig oogpunt bezien moeten worden waarom deze groep zo op de eigen cultuur gericht is, hoe zij te bereiken zijn en hoe een omslag in het denken bewerkstelligd kan worden. Er is een stijgende lijn te zien in het integratieproces van de tweede generatie Turkse en Marokkaanse oudkomers, echter dit is niet voldoende. Er zal actief actie ondernomen moeten worden om deze groep bij de Nederlandse samenleving te betrekken.

In de niet-westers georiënteerde migrantengroepen komen zaken zoals achterlating, huiselijk geweld en eerwraak met grote regelmaat voor. Met name onder de migrantenvrouwen moet meer de aandacht gevestigd worden op deze zaken en het belang van integratie en zelfredzaamheid. Tijdens de inburgeringscursus zou mogelijk ruimte gemaakt kunnen worden om deze zaken voor de vrouwelijke nieuwkomers te belichten.

Voor groepen zoals de asielmigranten zou gekeken moeten worden naar welke problemen zij tegenkomen op het moment dat zij in het bezit van een verblijfsvergunning worden gesteld. Het begeleidingstraject zou voor deze groep niet mogen eindigen bij het uitreiken van het verblijfsdocument. Deze groep zou na ontvangst van het pasje tenminste op de hoogte gesteld moeten worden op welke voorzieningen zij recht hebben, bij welke instanties zij aan kunnen kloppen om deze voorzieningen te verkrijgen maar ook waar zij terecht kunnen voor huisvesting, vrijwilligerswerk, verenigingen en klachten over hun problemen. Uit het interviewmateriaal blijkt dat deze groep nieuwkomers op deze punten de meeste problemen heeft ondervonden. Problemen op deze gebieden hebben een negatieve invloed op het proces van integratie van de asielmigranten en verdienen de aandacht van de overheid.

Onderzoeksaanbevelingen

Het onderhavige onderzoek heeft plaatsgevonden toen de onderzochte groep relatief kort in de Nederlandse samenleving verbleef. Voor het kunnen beoordelen van de voortgang van het proces van integratie van deze groep nieuwkomers zou het zinvol zijn een nieuw onderzoek te houden met dezelfde respondenten als onderzoeksgroep. Het voordeel hiervan is dat inzicht wordt verkregen in de voortgang van het integratieproces van deze groep. Aan de hand van de bevindingen van dit onderzoek kunnen knelpunten gesignaleerd worden en adviezen voor maatregelen worden gegeven teneinde het integratieproces beter te laten verlopen. Vervolgens zou na een periode van een paar jaren weer een onderzoek naar het proces van integratie en mogelijk ook de mate van integratie van deze groep moeten worden gehouden.

Bij integratie heeft men te maken met het tijdsaspect. Het zou dan ook wenselijk zijn onderzoek te doen naar het proces van integratie en de mate van integratie van verschillende generaties van nieuwkomers - de generatie van ouders en kinderen - evenals het proces van integratie en de mate van integratie van de partners en het sociaal vangnet, voor zover dat er al is.

Iets anders waar onderzoek naar gedaan zou kunnen worden is de wenselijkheid van een zogenaamd 'buddy-systeem' en de invloed van zo'n systeem op de integratie van nieuwe migranten (zowel westerse als niet-westerse). Het systeem houdt in dat iedere migrant die zich aanmeldt voor de inburgeringscursus een buddy krijgt toegewezen. Deze buddy is iemand die geïntegreerd is in de Nederlandse samenleving (kan zowel allochtoon als autochtoon zijn) en die de nieuwkomer kennis laat maken met de Nederlandse samenleving door bijvoorbeeld samen uit eten te gaan, een museum te bezoeken en het ontplooiën activiteiten om iemand die nieuw is in de Nederlandse samenleving kennis met deze samenleving te laten maken. Het voordeel hiervan is dat een nieuwkomer sneller de weg in de Nederlandse maatschappij zal weten te vinden en sneller zal integreren. Met name voor de asielmigranten zou dit systeem een uitkomst kunnen zijn. Zij willen graag contacten met autochtonen. De asielmigranten hebben geen sociaal vangnet bij binnenkomst in Nederland en spreken als enige groep over eenzaamheid. Zij hebben van alle onderzochte groepen de meeste behoefte aan het leggen van contacten met anderen en het creëren van een sociaal netwerk. Voor de gezinsmigranten zou het een manier kunnen zijn om ze los te maken van de sterke segregatietendenzen die uitgaan van hun sociaal vangnet.

Een ander onderzoek dat gehouden zou kunnen worden is een onderzoek naar de wenselijkheid van het integratiebeleid zoals het nu is. Gekeken zou moeten worden naar het integratiebeleid van andere landen en het integratiepeil aldaar. Mogelijk zou gekeken kunnen worden naar de integratie in Amerika. In Amerika kun je met hard werken veel bereiken, 'The American Dream'. In Nederland bestaat er niet zo iets als een 'American Dream'. In een tv-interview met een Iranese vluchteling kwam dit verschil duidelijk naar voren. Zij kwam als vluchteling naar Nederland en was in het bezit van goede diploma's maar in Nederland mocht zij niets doen met haar papieren. Dit lag waarschijnlijk aan het feit dat het haar op grond van haar asielstatus niet was toegestaan te werken. Deze vluchteling heeft de overstap naar Amerika gemaakt en werkt daar als professor aan een universiteit. Een hoogopgeleide gezinsmigrant vertelt hetzelfde verhaal. Zij is begonnen met een studie op wetenschappelijk niveau maar heeft deze moeten afbreken omdat zij niet de financiële mogelijkheden had om voor haar dochter te bekostigen. Zij kreeg geen tegemoetkoming voor de kosten van de opleiding en de kinderopvang. Dit wekt de indruk dat de Nederlandse overheid de mensen die zichzelf willen ontwikkelen en daarmee de Nederlandse samenleving helpen opbouwen niet stimuleert. Een onderzoek naar de effecten van het gevoerde integratiebeleid en een vergelijking met het integratiebeleid van andere landen zou inzicht kunnen verschaffen in de redenen voor het verschil in het mate van integratie van migranten in verschillende landen. In Nederland zou voor de groep nieuwkomers die verder willen studeren ook gekeken kunnen worden naar de problemen waar zij tegen aan lopen en de knelpunten voor het bevorderen van de beroepskwalificaties.

Tot slot zou een onderzoek gedaan kunnen worden naar mogelijke arbeidsmarktdiscriminatie van allochtonen. Het merendeel van de migranten in dit onderzoek, die een baan hebben, verrichten arbeid op een laaggeschoold niveau. De indruk die naar aanleiding van dit onderzoek bij de onderzoeker is ontstaan is dat in de Nederlandse maatschappij de beeldvorming is dat een allochtoon noodzakelijkerwijs een lage maatschappelijke status en een laaggeschoold beroep heeft. Dit wekt de indruk dat sprake zou kunnen zijn van arbeidsmarktdiscriminatie. Niet duidelijk is of hier sprake is van beeldvorming of een feit. Het zou goed zijn te onderzoeken of op de arbeidsmarkt daadwerkelijk sprake is van arbeidsmarktdiscriminatie van allochtonen.

Literatuurlijst

Arends-Tóth, J. *Acculturatie en familierelaties in Nederland*. Presentatie d.d. 29 juni 2006 op het congres 'Families in Zicht' door NWO georganiseerd te Den Haag.

Baarda, D.B., M.P.M. de Goede, J. Teunissen (2000). *Basisboek Kwalitatief onderzoek*. Houten: Stenfert Kroese.

Berry, J.W., R.C. Annis (1988). *Ethnic psychology: Research and Practice withs Immigrants, Refugees, Native Peoples, Ethnic Groups and Sojourners*. Amsterdam/Lisse: Swets & Zeitlinger bv.

Bijl, R. V., A. Zorlu, A.S. van Rijn, R.P.W. Jennissen, M. Blom. *Integratiekaart 2005. De maatschappelijke integratie van migranten in de tijd gevolgd: trend- en cohortanalyses*. Cahier 2005-16. CBS/WODC

Braster, J.F.A. (2000). *De kern van casestudy's*. Assen: Koninklijke Van Gorcum.

Commissie Blok (2004). *Bruggen bouwen*. Den Haag: Sdu uitgevers

Dagevos, J. (2001). *Perspectief op integratie. Over de sociaal-culturele en structurele integratie van etnische minderheden in Nederland*. Den Haag: Wetenschappelijke Raad voor het Regeringsbeleid

Dagevos, J., S. Beekhoven (2005). Jaarrapport Integratie 2005 (SCP/WODC/CBS). *Hoofdstuk 7: Sociaal-culturele integratie*. Moerkapelle: Mantext

Dronkers, J., W.C. Ultee (red.) (1995). *Verschuivende ongelijkheid in Nederland. Sociale gelaagdheid en mobiliteit*. Assen: Van Gorcum & Comp. B.V.

Durkheim, E. (1979). *Suicide. A study in sociology*. New York: The Free Press.

Eekert, P. van (1987). *Kansen voor laaggeschoolden? Een verkenning van de vraag naar laag- en ongeschoolde werknemers in Rotterdam, Amsterdam en Schiphol*. Utrecht: Nederlands Centrum voor Buitenlanders.

Engbersen, G., J. Burgers (1999). *Illegale vreemdelingen in Rotterdam. De ongekende stad I*. Amsterdam: Boom.

Essen, R. van (2005). *Beleidsnota Integratie en Inburgering provincie Zuid-Holland 2005-2008*. Den Haag

Extra, G., T. Vallen (1984). *Ethnic minorities and Dutch as a second language*. Dordrecht: Foris Publications.

FORUM (2006). *Gewoon doen! Aanbevelingen voor gemeentelijk integratiebeleid*. Utrecht: FORUM

Furnham, A. S. Bochner (1986). *Culture shock. Reaction to Unfamiliar Environments*. Groot Britannië: Routledge

- Galenkamp, M. (2002). Justitiële verkenningen; culturele diversiteit, jaargang 28, nummer 5, 2002 (WODC/ Kluwer). *De multiculturele samenleving in het geding. Op zoek naar fundamenten.*
- Gowricharn, R. (2000). *Andere gedachten... Over de multiculturele samenleving.* Utrecht: DAMON Budel/ FORUM, Instituut voor Multiculturele Ontwikkeling.
- Hofstede, G. *Culturele diversiteit in de Nederlandse samenleving.* Justitiële verkenningen; culturele diversiteit, 2002, 28(5): 9-18, (WODC/ Kluwer).
- ISEO & COS (2002). *Minderhedenmonitor 2001. Etnische minderheden in Rotterdam.* Nootdorp: Drukkerij Van de Sande.
- ISEO & COS (2003). *Minderhedenmonitor 2002. Etnische minderheden in Rotterdam.* Nootdorp: Drukkerij Van de Sande.
- ISEO & COS (2004). *Minderhedenmonitor 2003. Integratie en inburgering in Rotterdam.* Nootdorp: Drukkerij Van de Sande.
- ISEO (2004). *Jaarrapport Integratie 2004.* Nootdorp: Drukkerij Van de Sande
- Jacobs, D (2000). *Inburgering. Van integratie naar acculturatie.* Ex Tempore. Verleden Tijdschrift Nijmegen, 19 (3): 3-13.
- Jong, M. de (1999). *Grootmeesters van de sociologie.* Amsterdam/ Meppel: Boom.
- Jong, W. de (2002), *Migrantenstudies*, 2002, 18(2): 78-86. *Drie WRR-rapporten vergeleken.*
- Knipscheer, J., R. Kleber (2005),. *Psychologie en de multiculturele samenleving. Hoofdstuk 1: samenhang tussen cultuur en psychologie: 19-20.* Amsterdam: uitgeverij Boom
- Komter, A.E., G. Engbersen, J. Burgers (2000). *Het cement van de samenleving. Een verkennende studie over solidariteit en cohesie.* Amstedam: Amsterdam University Press.
- Manen, N.F. van. *Integratie of identiteit. Een onvermijdelijke keuze.* Justitiële verkenningen; culturele diversiteit, 2002, 28(5): 28-37, (WODC/ Kluwer).
- Ministerie van Justitie (2004). *Jaarnota integratiebeleid 2004.* Den Haag
- Ministerie van Justitie (2004). *Inburgering nieuwkomers. Kwalitatieve rapportage 2003.* Barneveld: Significant B.V.
- Ministry of Justice, INDIAC (2005). *A review of recent literature on the impact of immigration on the Dutch Society.* Den Haag
- Ministerie van Justitie, INDIAC (2006). *Policy Analysis Report 2005. Ontwikkelingen in het Nederlandse Migratie- en Asielbeleid. 1 juli 2004-31 december 2005.*
- Saharso S., K. Phalet. *Jeugd.* *Migrantenstudies*, Themanummer Jeugd, 2003, 19(4): 196-200

Sociaal en Cultureel Planbureau (1998). *Sociaal en Cultureel Rapport 1998. 25 jaar sociale verandering*. Rijswijk:SCP.

Sociaal en Cultureel Planbureau/ WODC/ CBS (2005). *Jaarrapport Integratie 2005*. Moerkapelle: Mantext.

Staring, R. (2001). *Reizen onder regie. Het migratieproces van illegale Turken in Nederland*. Amsterdam: Het Spinhuis.

Tillaart, H. van den, e.a. (2000). *Nieuwe etnische groepen in Nederland. Een onderzoek onder vluchtelingen en statushouders uit Afghanistan, Ethiopië en Eritrea, Iran, Somalië en Vietnam*. Ubbergen: Tandem Felix.

Trommel, W., R. van der Veen (1999). *De herverdeelde samenleving. Ontwikkelingen en herziening van de Nederlandse verzorgingsstaat*. Amsterdam: Amsterdam University Press.

Tweede Kamer (2003). *Rapportage Integratiebeleid Etnische Minderheden 2003*. vergaderjaar 2003-2004, 29 203 (2): 3-23, 38-51. Den Haag: Sdu uitgevers.

Vedder, P., F.J.R. van de Vijver. *De acculturatie en adaptatie van migrantenjongeren in Nederland. Een vergelijkende studie*. Migrantenstudies, Themanummer Jeugd, 2003, 19(4): 252-265

Veenman, J. (2002). *De toekomst in meervoud. Perspectief op multicultureel Nederland*. Assen: Koninklijke van Gorcum

Visser, T. (2002). *Identificatie van nieuwkomers. Na invoering van de Vreemdelingenwet 2000 per 1 april 2001*. Den Haag: Ministerie van Buitenlandse Zaken en Koninkrijksrelaties

Vreemdelingencirculaire 2000 (2001). Den Haag: Sdu uitgevers

Vreemdelingenwet 2000 (2001), Den Haag: Sdu uitgevers

Warmerdam, J., H.J.M van den Tillaart (2002). *Arbeidspotentieel en arbeidsmarktloopbanen van vluchtelingen en asielgerechtigden: een verkennend onderzoek naar ervaringen van nieuwkomers op de Nederlandse arbeidsmarkt*. Tilburg: OSA, Organisatie voor Strategisch Arbeidsmarktonderzoek.

Warmerdam, J., J. Doesborgh, H.J.M. van den Tillaart (2006). *Inburgering en redzaamheid bij sociale contacten, opleiding en werk: een onderzoek naar opbrengsten van inburgeringscursussen voor oudkomers en nieuwkomers in de gemeente Den Haag*. Nijmegen: ITS, Radboud Universiteit Nijmegen

Wester, F.P.J. (1984). *De gefundeerde theorie-benadering: een strategie voor kwalitatief onderzoek*. Boxmeer: Heijnen.

Wetenschappelijke Raad voor het Regeringsbeleid (2001). *Nederland als immigratiesamenleving*. Den Haag: Sdu Uitgevers

Wittebrood, K., J. Latten, H. Nicolaas (2005). Jaarrapport Integratie 2005 (SCP/WODC/CBS). *Hoofdstuk 8: Wonen, leefbaarheid en veiligheid in concentratiewijken*. Moerkapelle: Mantext

Zorlu, A., A.S. van Rijn (2005). Jaarrapport Integratie 2005 (SCP/WODC/CBS). *Hoofdstuk 3: Inburgering*. Moerkapelle: Mantext

Geraadpleegde websites

Centraal Bureau voor de Statistiek: www.cbs.nl

Centraal Planbureau: www.cpb.nl

Kennisnet Integratie Etnische Minderheden: www.integratie.net

Multicultureel plein: www.multicultureelplein.nl

Rotterdams Instituut voor Sociaal-wetenschappelijk Beleidsonderzoek: www.eur.nl.risbo

Sociaal en Cultureel Planbureau: www.scp.nl

Sociale Zaken en Werkgelegenheid Rotterdam: www.sozawe.rotterdam.nl

Wetenschappelijke Onderzoeks- en Documentatiecentrum: www.wodc.nl

Wetenschappelijke Raad voor het Regeringsbeleid: www.wrr.nl

ZW recht en regel: www.kenniskring.nl

Bijlage 1: Leidraad

Gespreksonderwerpen

I. Introductie

Vertel iets over het doel van het onderzoek; we willen graag de ervaringen van de deelnemer aan het inburgeringsprogramma zelf horen. We willen weten wat de deelnemer wel en niet goed vond, wat voor de deelnemer belangrijk en minder belangrijk was.

II. Migratiegeschiedenis en achtergrond van de respondent

Toon interesse in de persoon en de omstandigheden

Sinds wanneer is de respondent in Nederland?

Hoe is het de respondent tot nu toe vergaan in Nederland? Welke problemen heeft de respondent ondervonden?

Was respondent al bekend met Nederland? Hoe?

Wat is het opleidingsniveau (in land van herkomst genoten)?

Met welk doel is de inburgeraar naar Nederland gekomen (vluchteling, vinden van werk, huwelijk, etc.)?

In geval van vluchteling: waarom heeft hij/zij juist voor Nederland gekozen?

Wat doet de respondent op dit moment? (werk (zoeken), zorg, opleiding ...)

III. Toeleiding naar het programma

Hoe zijn de nieuwkomers voor aanvang geïnformeerd over de bedoeling en inhoud van het inburgeringsprogramma? Was dat duidelijk?

Hoe vonden de intake en het inburgeringsonderzoek plaats, wat werd hen daar verteld en hoe hebben zij dat ervaren?

In welke periode heeft respondent deelgenomen aan het programma?

Bij welk opleidingscentrum heeft respondent onderwijs gevolgd?

Uit welke onderdelen bestond het gevolgde onderwijs (NT2/MO (EHBN)/BO)?

Wat vond men er van dat het programma verplicht is?

IV. Beeld van Nederland, persoonlijke doelen, leefsituatie en het programmaⁱⁱ.

Met welke beeld van Nederland is de nieuwkomer naar Nederland gekomen en in hoeverre blijkt dit beeld uit te komen? Een van de respondenten zei: Ik dacht dat Nederland het land van 'opportunities' was en dat blijkt tegen te vallen.

Is de nieuwkomer met een persoonlijk doel aan het programma begonnen? Zoja, met welk doel? (Vinden van werk, volgen van opleiding of het uitoefenen van zorgtaken, leren van de talen, leggen van sociale contacten, of iets anders?)

Heeft respondent eventuele persoonlijke doelen bijgesteld (door het programma)?

In hoeverre heeft de respondent die doelen nu gerealiseerd?

Vindt de respondent dat het inburgeringsprogramma voldoende aan die doelen heeft bijgedragen? Hoe wel/niet?

Waar had de respondent zelf graag meer aandacht aan besteed?

In hoeverre paste het inburgeringsprogramma in hun persoonlijke leefsituatie van dat moment?
In hoeverre was er sprake van persoonlijke belemmeringen om het programma goed te kunnen volgen?

V. Persoonlijke ideeën over integratie en de inhoud van het inburgeringsprogramma.

Wat vinden de inburgeraars zelf belangrijk voor hun welslagen in de Nederlandse samenleving?

Wanneer vinden zij zelf dat ze het goed doen (integreren)?

Wat vinden zij zelf het moeilijkst aan hun integratie in de Nederlandse samenleving?

Helpt het inburgeringsprogramma hen met het oplossen van die moeilijkheden en waaraan zou in het inburgeringsprogramma meer aandacht besteed moeten worden?

VI. Waarden, normen en regels

In hoeverre was er binnen de vakken MO, NT2 en BO sprake van aandacht voor de gebruiken (bijv. afspraak maken voor visite) en waarden en normen (bijv. emancipatie, vrijheid meningsuiting etc.) van de Nederlandse samenleving?

Wat vindt de respondent van de aandacht voor regels, waarden en normen? Was het voldoende?

Wat heeft de respondent daar aan gehad?

VII. Communicatie en begeleiding

Hoe beviel de persoonlijke begeleiding? (Mentor ROC, trajectbegeleider Inburgering).

Hoe verliep de communicatie met de verschillende instanties?

Is de respondent doorgeleid naar een vervolgetraject en hoe verliep die doorgeleiding?

IIX. Het Onderwijsprogramma

Wat vond de respondent van de inhoud van de vakken Maatschappij Oriëntatie (MO), Nederlands (NT2), en Beroepsoriëntatie (BO).

Wat vond de respondent van het niveau van de vakken MO, NT2, en BO.

Was de cursus voldoende 'op maat' voor de respondent?

Wat vond de respondent van de wijze waarop het onderwijs werd gegeven

Hoe verschilde dat met het onderwijs in eigen land (bijvoorbeeld meer zelfstandig werken, minder autoritair)? Was dat problematisch?

Wat vond de respondent van het contact met en de kwaliteit van de docenten, de lestijden, de leslokatie, de duur van de verschillende onderdelen en het programma als geheel?

IX. Zelfredzaamheid, sociale contacten en thuis voelen

Heeft de respondent op dit moment werk, een opleiding of verzorgingstaken? In hoeverre heeft het programma geholpen bij het vinden en uitvoeren daarvan?

Participeert de respondent momenteel in bijvoorbeeld sportverenigingen of vrijwilligerswerk? In hoeverre heeft het inburgeringsprogramma daaraan bijgedragen?

In hoeverre heeft de respondent sociale contacten met zowel autochtonen als allochtonen?

Draagt het inburgeringsprogramma daaraan bij?

Wat heeft de respondent gehad aan het programma bij het krijgen van inzicht in en begrip voor de Nederlandse samenleving en gewoonten?

In hoeverre heeft het programma geholpen bij het zich dankzij de cursus (meer) thuis voelen in Nederland en Rotterdam?

X. Eigen verantwoordelijkheid?

Momenteel vindt het volgen van het inburgeringsprogramma van intake tot uitstroom geheel op uitnodiging, toewijzing en aanwijzing van de gemeente plaats. Zou respondent ook een inburgeringsprogramma hebben gevolgd indien hij/zij hier zelf de verantwoordelijk voor had moeten nemen, het onderwijs zelf had moeten opzoeken? Waarom wel/niet?

ⁱ EHBN staat voor Eerste Hulp bij Nederland en is een multimediale lesmethode voor Maatschappij Orientatie in vijf talen. EHBN wordt veelal aan het einde van het programma gegeven en vereist zelfstandig werken met de computer.

ⁱⁱ Dit deel gaat over de persoonlijke doelen (wensen, behoeften) van de inburgeraar. De gemeente heeft ook zo haar doelen met het inburgeringsprogramma maar daarover gaat deel IX, Zelfredzaamheid, sociale contacten en thuis voelen.