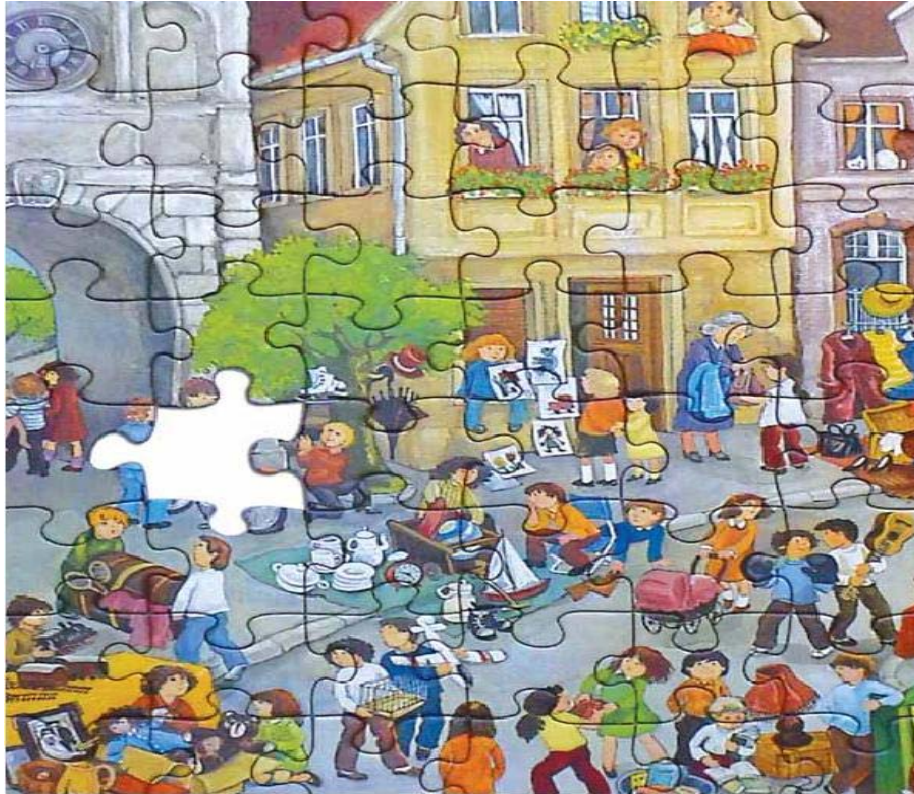


MEEDOEN MET EEN HANDICAP

Sociale integratie van gehandicapten



Sociologisch Werkstuk
Erasmus Universiteit Rotterdam
Faculteit der Sociale Wetenschappen
Opleiding Sociologie
Rotterdam, november 2007

Door:
Elwin Prooi (281852)

Onder begeleiding van:
dr. Alfons Fermin

Tweede beoordelaar:
dr. Theo Veld

Sociologisch Werkstuk
Erasmus Universiteit Rotterdam
Faculteit der Sociale Wetenschappen
Opleiding Sociologie
Rotterdam, november 2007

Afbeelding omslag: GRIP vzw

Door: Elwin Prooi (281852)

Onder begeleiding van: dr. Alfons Fermin

Tweede beoordelaar: dr. Theo Veld

Voorwoord

Voor u ligt een onderzoek naar de sociale integratie van mensen met een lichamelijke functiebeperking. Een onderzoek dat gedaan is in het kader van het Sociologisch Werkstuk, ter afsluiting van de Bachelorfase van de opleiding Sociologie.

Zoals gebruikelijk is, maar daardoor zeker niet minder oprecht, zou ik aan een aantal betrokken personen een woord van dank willen richten.

Ik ben in de eerste plaats dank verschuldigd aan Alfons Fermin, mijn begeleider binnen de universiteit. Zijn kritische en zinvolle begeleiding is van grote waarde geweest voor de totstandkoming van dit werkstuk. Hij gaf mij daarnaast de ruimte om dit werkstuk op eigen wijze en tempo te voltooien.

In de tweede plaats gaat mijn dank uit naar Marijke van Weert, teammanager van de stichting MEE, voor de geboden mogelijkheid om een deel van het veldwerk via Stichting MEE uit te voeren. En daarbij Anton Minkels, Marjan Bastiani en vooral Kim Jacobs voor hun zoektocht naar passende respondenten. Daarnaast ben ik Stichting BLIZO erkentelijk voor de mogelijkheid interviews af te nemen bij de sociale werkplaats te Vught.

Rotterdam, november 2007

Elwin Prooi

Inhoudsopgave

	Voorwoord	
1.	Inleiding	05
	<i>Functiebeperkingen: visies in het verleden</i>	05
	<i>Community care</i>	06
	<i>Het burgerschapsparadigma</i>	06
	<i>Empowerment</i>	07
	<i>Vormen van integratie</i>	08
1.1	Probleemstelling	09
	<i>Vraagstelling</i>	10
1.2	De onderzoeksvragen	11
1.3	Onderzoeksmethode	12
	<i>Onderzoeksopzet</i>	12
	<i>Analysekader</i>	13
1.4	Centrale begrippen	14
	<i>Wat is een lichamelijke handicap?</i>	14
	<i>Vormen van functiebeperkingen</i>	15
	<i>Sociale werkvoorzieningen in Nederland</i>	16
	<i>Het concept sociale integratie</i>	17
2.	Theoretisch Model	19
2.1	Sociale integratie: een thematische beschouwing	19
	<i>Definitie sociale integratie</i>	20
2.2	Wetenschappelijke discussie omtrent sociale integratie	21
2.3	Sferen van integratie	23
	<i>Het onderscheid tussen sferen van sociale integratie</i>	24
	<i>Samenhang tussen sferen van sociale integratie</i>	26
3.	Methode van onderzoek	28
3.1	Onderzoekspopulatie	28
3.2	Interviewprocedure	29
3.3	Operationalisering	30
4.	Data-analyse	32
4.1	Sfeer van de arbeid	32
	<i>Eigenheid, variatie en vrijheid in het arbeidsproces</i>	32
	<i>Toetreding tot de reguliere arbeidsmarkt</i>	33
	<i>Inkomensverschillen</i>	34
	<i>Verbondenheid met collega's</i>	35
4.2	Sfeer van de huisvesting	37
	<i>Zelfstandig wonen</i>	37
4.3	Sfeer van het onderwijs	38
	<i>Verschillen in opleidingsniveau en toegankelijkheid</i>	38
4.4	Sfeer van cultuur	40
	<i>Omgang als acceptatieproces</i>	41
	<i>Deelname in de wijk</i>	43

5.	Slotbeschouwing	45
5.1	Conclusie	45
5.2	Aanbevelingen	47
Noten		48
Bibliografie		49
Elektronische bronnen		52
Bijlagen		53
	<i>Bijlage 1</i>	53
	<i>Bijlage 2</i>	56
	<i>Bijlage 3</i>	57

1. Inleiding

Sinds de jaren zeventig is de integratie van mensen met een functiebeperking¹ steeds meer onder de loep genomen. Het lijkt erop dat ze moeilijk kunnen deelnemen aan het sociale verkeer: mensen met een functiebeperking nemen minder deel aan cultuur, sport, recreatie en participeren minder op de reguliere arbeidsmarkt. Terwijl deelname aan het sociale verkeer positief kan bijdragen aan de kwaliteit van leven (SCP 2006: 68). Uit onderzoek is namelijk gebleken dat deelname aan de samenleving bijdraagt aan de kwaliteit van leven van mensen met functiebeperkingen (De Klerk 2007: 20). Hier is de manier waarop zij dit doen ook van belang, bijvoorbeeld niet alleen het hebben van werk maar ook leuk werk dat aansluit bij hun capaciteiten.

Feitelijk gezien hebben mensen met een functiebeperking veel ondersteuning nodig bij het wonen en werken in de samenleving. Ze krijgen meestal op basis van een 24-uurs voorziening ondersteuning bij wonen en werken. Dit betekent dat er op elk moment van de dag ondersteuning voor hen beschikbaar is, als dat nodig is.

Functiebeperkingen: visies in het verleden

De laatste decennia is de beeldvorming rond mensen met een functiebeperking voortdurend aan verandering onderhevig geweest. In het verleden hadden mensen met een functiebeperking de status van *patiënten* die significant verschilden van mensen zonder functiebeperking. Het significante verschil bestond uit een vermeend neurologisch defect of een genetische afwijking die iemand met een functiebeperking als zodanig kenmerkte. Mensen met een functiebeperking werden binnen de samenleving gezien als een homogene groep, met een ziekte of stoornis. De meest passende vorm van begeleiding binnen deze beeldvorming was het behandelen van deze 'stoornis' binnen een daarvoor aangesteld instituut. Er werd enkel nadruk gelegd op wat mensen met een functiebeperking niet kunnen, hierdoor werden mensen met een functiebeperking gescheiden van de samenleving (Van Gennep & Ruigrok 2002; Van Gennep 2001: 1-20). Deze beeldvorming staat bekend als het defectparadigma of 'medisch model' (Shakespeare & Watson 2001: 11).

Vanaf ongeveer 1970 kwam er kritiek op deze maatschappelijke houding: de nadruk zou meer moeten komen te liggen op de mogelijkheden ondanks het hebben van een functiebeperking. Dit leidde tot de introductie van het ontwikkelingsparadigma. Mensen met een functiebeperking hadden de status van *leerlingen*, die geen ziekte of stoornis hadden, maar een beperking van de cognitieve leervermogens. De begeleiding bestond uit het trainen en ontwikkelen van deze leervermogens. Deze leervermogens werden getraind en ontwikkeld in daarvoor speciaal ingerichte instellingen die zich midden in de samenleving bevonden. Voor de eerste keer werd het accent gelegd op de mogelijkheden die ze nog hadden naast hun beperkingen, en werd het belangrijk gevonden dat mensen met een functiebeperking meer gingen participeren in de samenleving (Van Gennep et al. 2003).

Normalisatie stond in dit paradigma centraal. Hiermee werd 'het toegankelijk maken voor personen met een handicap van patronen en omstandigheden van het dagelijkse leven, die zo dicht mogelijk bij die van de hoofdstroom van de samenleving liggen' bedoeld (Van Gennep 1997: 1-8).

Acht punten waren kenmerkend voor normalisatie (Van Gennep 1997: 8):

1. een normaal dagritme;
2. een normaal weekritme;
3. een normaal jaarritme;
4. ervaringen van de normale fasen van de levenscyclus;
5. keuzen, wensen en vragen van de betrokkene worden gerespecteerd;
6. leven in een biseksuele wereld;
7. een normale economische standaard en
8. de standaarden voor fysieke voorzieningen voor personen met een verstandelijke handicap moeten dezelfde zijn als die voor niet-gehandicapte burgers.

Dit zou leiden tot deinstitutionalisering en tot speciale voorzieningen in de samenleving wat 'community care' genoemd wordt. In dit paradigma stond deinstitutionalisering ongeveer gelijk aan integratie.

Community care

'Community care' is de term die vanuit de belangenverenigingen bij de ondersteuning van gehandicapten wordt gebruikt om het verschil in benadering aan te geven met instellingszorg. In lijn met het ontwikkelingsparadigma, waar het uit ontstaan is, wordt de nadruk gelegd op de mogelijkheden die gehandicapten hebben in plaats van op wat zij niet kunnen. Gelijke rechten, keuzevrijheid en participatie zijn belangrijke aspecten van de invulling van dit begrip. De RVZ bedoelt met 'community care' het ondersteunen van mensen met een functiebeperking (inclusief hun sociale netwerk) bij het leven in en deelnemen aan de (lokale) samenleving. Deze omschrijving is afgeleid van de definitie die de Beraadsgroep Community Care in 1997 formuleerde. De essentie van 'community care' is dat mensen met een functiebeperking binnen de samenleving hun eigen leven inrichten, net zoals mensen zonder functiebeperkingen (Plempers en Van Vliet 2002: 14-15). Waar nodig worden zij gecompenseerd voor hun handicap in de vorm van ondersteuning die het mogelijk maakt volwaardig deel te nemen aan de bestaande structuren van de samenleving op alle gebieden zoals scholing, arbeid, huisvesting en sociale contacten. De term 'community care' werd zowel gebruikt voor het leven in en deelnemen aan de samenleving als voor de ondersteuning die daarvoor nodig is (Bulmer 1987). Inmiddels wordt voor het leven in en deelnemen aan de samenleving de term 'community living' gehanteerd (RVZ 2002: 10-11). Hoewel de begrippen hun oorsprong hebben in de verstandelijk gehandicaptensector, betreffen 'community care' en 'community living' alle mensen met functiebeperkingen (RVZ 2002: 11). Hier vallen mensen met een lichamelijke handicap, het onderwerp van dit onderzoek, ook onder.

Het burgerschapsparadigma

Tegenwoordig heerst de visie dat mensen met een functiebeperking *burgers* zijn, net als ieder ander. En dat ze daarmee verbonden ook rechten en plichten hebben. Op rechten en plichten kwam dan ook de nadruk te liggen binnen het burgerschapsparadigma, en het werd belangrijk gevonden dat mensen met een functiebeperking ondersteuning krijgen binnen reguliere instellingen in de samenleving. Het doel is dat mensen met een functiebeperking een zo normaal mogelijk leven kunnen leiden in een samenleving waarbij er rekening wordt gehouden met de ondersteuning die ze nodig hebben, en dat ze daardoor verweven raken in het alledaagse sociale verkeer (Van Gennep & Ruigrok 2002: 104-119).

De onderstaande tabel vat het bovenstaande samen (Van Genneep 2001: 1-20):

Tabel 1.1 Paradigma's van functiebeperkingen

	<i>Defectparadigma</i>	<i>Ontwikkelingsparadigma</i>	<i>Burgerschapsparadigma</i>
<i>Mensvisie</i>	Mens met beperkingen	Mens met mogelijkheden	Mens met rechten en plichten
<i>Status persoon</i>	Patiënt	Leerling	Burger
<i>Begeleiding</i>	Verzorgen/behandelen	Trainen/ontwikkelen	Ondersteunen
<i>Plaats van ondersteuning</i>	Instituut	Speciale voorzieningen in in de samenleving	Reguliere voorzieningen in de samenleving
<i>Maatschappelijke houding</i>	Segregatie	Normalisatie	Integratie en inclusie

Het burgerschapsparadigma heeft enkele gevolgen voor het wonen en werken van mensen met een functiebeperking. De nadruk komt nu te liggen op woonbegeleiding (Supported living) waarbij personen met een functiebeperking alleen, met een partner of met meerdere personen wonen. Bij deze vorm van wonen kunnen ze ondersteuning krijgen die varieert van incidentele ondersteuning tot 24-uurs ondersteuning.

Bij werken komt de nadruk te liggen op het ondersteund werken op de reguliere arbeidsmarkt, in gevarieerde vormen of in een sociale werkplaats. Voorbeelden hiervan zijn Begeleid Werken en 'Supported Employment'. Bij deze benaderingen staat het werken in recente werksituaties voorop.

Het belangrijkste streven is dat de personen met een functiebeperking zelf vorm en inhoud kunnen geven aan hun eigen leven en dit geldt vooral voor belangrijke levensgebieden als wonen en werken (Van Genneep et al. 2003).

Empowerment

Het zelfstandig wonen en werken wordt sinds enkele jaren beter mogelijk gemaakt door de introductie van 'empowerment': een emancipatoir proces waarbij onder de noemers woonbegeleiding en werkbegeleiding mensen met een functiebeperking beter in staat zijn om zelfstandig te wonen en werken. 'Empowerment' wordt gedefinieerd als: "a collective process in which the powerless embark as part of the struggle to resist the oppression of others, as part of their demands to be included and/or articulate their own views of the world and their own self images" (Oliver 1996: 147).

'Empowerment' leidt tot de acceptatie van mensen met een functiebeperking als gelijke, waarbij ze gerespecteerd worden als partner in sociale situaties. Abberley (1997: 41) spreekt in dit opzicht van de creatie van 'counter-values' als antwoord op de gevestigde sociale normen. Deze gevestigde sociale normen zouden de emancipatie van mensen met een functiebeperking bemoeilijken.

Woonbegeleiding en werkbegeleiding zijn de belangrijkste kaders waarbinnen 'empowerment' van mensen met een functiebeperking vorm krijgt. Het doel van 'empowerment' is om de economische integratie van mensen met een functiebeperking, die

dus (vooral) op werken en wonen betrekking heeft, een positieve impuls te geven (Neufeldt 2000: 1-4). 'Empowerment' hoort bij het burgerschapsparadigma, omdat door middel van ondersteuning mensen met een handicap zelfstandig kunnen werken en wonen. Maar de sociale integratie van mensen met een functiebeperking omvat meer. Behalve wonen en werken, maken zaken als relaties en netwerken, en identiteit ook deel uit van sociale integratie.

'Community care' houdt verband met het begrip sociale integratie omdat de essentie ervan is om mensen met een handicap middels *speciale* voorzieningen in de samenleving te laten deelnemen op alle mogelijke gebieden van integratie. 'Empowerment' houdt ook verband met sociale integratie, maar hierbij vormen arbeid en huisvesting de belangrijkste integratiegebieden. Daarnaast wordt bij 'empowerment' de nadruk gelegd op zelfstandig wonen en werken binnen *reguliere* voorzieningen in de samenleving. Een sociale werkplaats is een speciale voorziening in de samenleving, waar mensen met een handicap kunnen werken als ze geen baan op de reguliere arbeidsmarkt kunnen bemachtigen.

Vormen van integratie

In het onderstaande zal worden ingegaan op diverse vormen van integratie die van toepassing zijn op mensen met een handicap, hierna wordt het begrip sociale integratie geïntroduceerd. De toegenomen aandacht voor de positie van de burger en zijn recht om naar eigen inzicht zijn leven in te richten en de plichten die hij heeft tegenover de gemeenschap, is een uitwerking van het burgerschapsmodel, dat tegenwoordig centraal staat in het denken over mensen met een functiebeperking. Ze hebben dezelfde rechten en plichten als elke andere burger in Nederland.

In het onderstaande worden drie vormen van integratie onderscheiden:

1. *Fysieke of ruimtelijke integratie*
Hiermee wordt bedoeld dat mensen met een handicap wonen en werken temidden van mensen zonder handicap.
2. *Functionele integratie*
Hierbij maken mensen met een handicap gebruik van alles wat de samenleving te bieden heeft zoals het openbaar vervoer, stemlokalen, winkels, restaurants etc.
3. *Sociale intergratie*
Mensen met een handicap worden dan geaccepteerd als een gelijke en gerespecteerd als partner in diverse sociale situaties

(Van Gennep & Ruigrok 2002: 104-119; Van Gennep et al. 2003).

Sociale integratie wordt in dit onderzoek opgevat als een vorm van integratie. Het sociaal geïntegreerd zijn impliceert het hebben van netwerken, relaties en contacten in de samenleving. Sociale integratie van gehandicapten betekent dat zij worden ingesloten in de samenleving.

Veel mensen met een lichamelijke functiebeperking worden te werk gesteld bij sociale werkplaatsen, een werkomgeving waarbij ze voortdurend ondersteuning krijgen. Ze werken met collega's met een functiebeperking en hebben tijdens het werk geen contact met collega's die geen functiebeperking hebben. Tijdens het werk hebben mensen met een functiebeperking dus geen mogelijkheid om te integreren met mensen die geen functiebeperking hebben. Een gehandicapte is sociaal geïntegreerd als hij een gelijkberechtigd burger en een gerespecteerd partner in sociale situaties is geworden. Dit wil zeggen dat de contacten tussen de te integreren persoon en de personen (zonder handicap) in de omgeving centraal staan. Als die

contacten er niet zijn kunnen bepaalde groepen in de samenleving gemarginaliseerd worden. Zij raken dan verstoken van zinvolle participatie in het sociale leven (Young 1990: 53), waarbij er sprake is van sociaal isolement. Pas als er sprake is van een netwerk op basis van gemeenschappelijkheid, waarbij er ruimte is voor eigenheid en variatie enerzijds; en een gevoel van verbondenheid anderzijds (RMO 2005: 16), kan er gesproken worden van succesvolle integratie. Meer contacten met mensen zonder beperkingen leidt dus tot het accepteren van mensen met een handicap als gelijke en als partner in sociale situaties (SCP 2006: 46; SER 2007: 116). De sociale situaties kunnen zich afspelen op het werk, in de woonwijk, op scholen en tijdens ontspannende activiteiten zoals sport. Een praktische implicatie zou kunnen zijn dat de sociale integratie van mensen die werkzaam zijn bij een sociale werkplaats achterblijft in vergelijking tot mensen met functiebeperkingen die werkzaam zijn op de reguliere arbeidsmarkt. Het concept sociale integratie wordt uitvoeriger behandeld in paragraaf 1.4 en hoofdstuk twee.

1.1 Probleemstelling

De probleemstelling in dit onderzoek is een probleemstelling in strikte zin (Geurts 1999: 42). De probleemstelling in strikte zin omvat niet alleen een expliciete vraagstelling, maar ook de aanleiding tot die vraag, het doel dat met de beantwoording wordt gediend, wat de samenleving en de wetenschap aan het resultaat heeft (wat het 'wetenschappelijk en maatschappelijk nut' is) en wat de redenering is die deze elementen aan elkaar verbindt, oftewel de rationale van het onderzoek (Geurts 1999: 43). Deze elementen van de probleemstelling in strikte zin zullen in deze paragraaf de revue passeren.

Met dit onderzoek wil ik bepalen of de sociale integratie van mensen met een functiebeperking, die werkzaam zijn bij sociale werkplaatsen, daadwerkelijk achterblijft op de sociale integratie van gehandicapten die werkzaam zijn op de reguliere arbeidsmarkt. In welke mate is er sprake van sociale integratie? En hoe komt sociale integratie tot stand? Ik verwacht met dit onderzoek aan te tonen dat werken bij sociale werkplaatsen een belemmering vormt voor de sociale integratie van mensen met een functiebeperking. Dit omdat mensen met een functiebeperking in sociale werkplaatsen niet (voldoende) de gelegenheid krijgen om in contact te komen met mensen die geen handicap hebben.

Wat bekend is van sociale integratie

De sociale integratie van mensen met een functiebeperking wordt vaak uitgelegd aan de hand van termen als arbeidsparticipatie, werk en inkomen. Over de overige aspecten van hun sociale integratie is weinig bekend.

Dit komt omdat in Nederland relatief weinig onderzoek verricht is naar de mate van integratie van mensen met een functiebeperking (RMO 2002: 117; SCP 2006: 9-22). Onderzoeken hieromtrent gaan meer over fysieke integratie dan sociale integratie. Het onderzoek dat wel is gedaan naar sociale integratie van mensen met een functiebeperking belicht daarnaast niet alle aspecten van sociale integratie, met als gevolg dat bepaalde aspecten te weinig aandacht krijgen (Gezondheidsraad 2002: 55-56; Neufeldt et al. 2000: 1).

Uit onderzoek² is wel bekend dat het aangaan van sociale contacten in de samenleving moeizaam gaat. Er is weinig sprake van sociale integratie, buiten de kleine kring van bekenden (RMO 2002; De Klerk 2002).

Toespitsing van het onderzoek

In dit onderzoek wordt de sociale integratie in kaart gebracht in het licht van het, al besproken, burgerschapsparadigma. Dit is het overheersende paradigma in het wetenschappelijke denken over handicap.

Sociale integratie is een vorm van integratie. Het concept integratie komt daarnaast ook tot uitdrukking in andere vormen, zoals functionele en fysieke integratie. Deze vormen van integratie vallen buiten de beschouwing van dit onderzoek, omdat dit onderzoek betrekking heeft op de integratie tussen niet-gehandicapten en gehandicapten. Dit wordt verder uitgewerkt in hoofdstuk twee.

Doelstelling van het onderzoek

Een beter inzicht in de knelpunten kan de sociale integratie van mensen met een functiebeperking in de samenleving bevorderen. De doelstelling van dit onderzoek wordt gemotiveerd vanuit het theoretisch perspectief van burgerschap en handicap: het is, vanuit het perspectief van volwaardig burgerschap en sociale integratie, belangrijk om te weten in hoeverre obstakels voor het werken in algemene arbeidssituaties ook de sociale integratie van deze groep belemmert.

Vraagstelling

Door het leven en werken met mensen die geen functiebeperking hebben kunnen mensen met hun functiebeperking leren omgaan met de ander, kunnen ze zich identificeren met de ander en als gelijke relaties aangaan met mensen die geen functiebeperking hebben. Juist diegenen die in direct contact komen met mensen met een beperking, gaan positief over die groep denken (SER 2007: 116; vgl. SCP 2006: 16-22). De Commissie het Werkend Perspectief (CWP) stelt, in dat opzicht, in haar slotdocument: “Mensen met een functiebeperking zelf blijken in één op één contact bijna altijd de beste ambassadeurs voor hun eigen integratie en acceptatie” (CWP 2007: 24).

Hieruit is de volgende vraagstelling geformuleerd:

Welke gevolgen heeft het werken bij een sociale werkplaats voor de sociale integratie van mensen met een lichamelijke handicap? En wat zijn de verschillen met de sociale integratie van mensen die niet bij een sociale werkplaats werkzaam zijn?

Hypothesen

Ik verwacht aan te tonen dat door het werken in een sociale werkplaats, mensen met een functiebeperking zich in een omgeving bevinden die sociale integratie belemmert. Mensen met een functiebeperking werken in sociale werkplaatsen alleen met collega's die ook een handicap hebben, hierdoor zullen ze te weinig of geen contact hebben met niet-gehandicapte personen. Hierdoor worden ze niet geaccepteerd als gelijke en gerespecteerd in sociale situaties. De sociale integratie van mensen die bij sociale werkplaatsen werkzaam zijn, zal vergeleken worden met de sociale integratie van mensen die, al dan niet middels Begeleid Werken, op de reguliere arbeidsmarkt werkzaam zijn. Ik verwacht dat er bij deze laatste groep meer sprake zal zijn van sociale integratie.

1.2 Onderzoeksvragen

Om de bovenstaande vraagstelling beter te kunnen beantwoorden is het nodig te bepalen welke belemmeringen er ervaren worden tijdens het werken bij een sociale werkplaats en hoe dit geplaatst kan worden in het kader van sociale integratie. De uitkomsten zullen vervolgens vergeleken worden met de sociale integratie van gehandicapten die op de reguliere arbeidsmarkt werkzaam zijn.

De eerste onderzoeksvraag geeft antwoord op de vraag of er, betreffende sociale integratie, verschillen zijn tussen beide groepen, en hoe dit te plaatsen is binnen de sferen³ van sociale integratie. De eerste (beschrijvende) onderzoeksvraag luidt:

- | |
|---|
| 1. Zijn er verschillen tussen beide groepen wat betreft de sociale integratie in de verschillende sferen? |
|---|

De verschillende sferen van integratie hebben in dit onderzoek betrekking op arbeid, huisvesting, onderwijs en cultuur. Deze sferen staan niet los van elkaar. Er wordt voornamelijk gekeken naar verschillen in de sfeer van de arbeid en de sfeer van cultuur, en hoe deze verschillen met elkaar samenhangen; omdat ik vooral wil weten in hoeverre obstakels voor het werken in algemene arbeidssituaties ook de contacten en relaties van lichamenlijk gehandicapten met niet-gehandicapten belemmert.

De tweede onderzoeksvraag heeft betrekking op de vraag in hoeverre de waargenomen verschillen ook daadwerkelijk het gevolg zijn van het al dan niet samenwerken met mensen die geen handicap hebben.

In het verlengde hiervan luidt de tweede (verklarende) onderzoeksvraag:

- | |
|---|
| 2. In hoeverre zijn deze verschillen het gevolg van het al dan niet hebben van collega's zonder handicap? |
|---|

Dit gevolg is op twee manieren vast te stellen. Ten eerste wordt er geanalyseerd in hoeverre er sprake is van contacten met niet-gehandicapte collega's buiten het werk, wanneer mensen op de reguliere arbeidsmarkt werkzaam zijn. In de tweede plaats wordt er gekeken of er sprake is van een verschil tussen beide groepen als het gaat om deelname aan culturele activiteiten met andere niet-gehandicapte personen. En hoe het werken met niet-gehandicapte collega's hierop van invloed is.

Door beantwoording van bovenstaande onderzoeksvragen kan beter inzicht worden verkregen wat het werken bij een sociale werkplaats voor gevolgen heeft voor de sociale integratie van mensen met een lichamenlijke handicap. Er wordt rekening gehouden met de ernst en aard van beperkingen en de eventuele begeleiding, zodat de gevolgen van de werkomgeving voor de sociale integratie duidelijker in beeld kunnen worden gebracht.

In hoofdstuk vier zal ik op basis van bovenstaande vragen het gevonden onderzoeksmateriaal presenteren en zodoende de sociale integratie van werknemers van sociale werkplaatsen in kaart brengen. Deze empirische resultaten worden vergeleken met de sociale integratie van mensen die werkzaam zijn op de reguliere arbeidsmarkt. Het databestand SW.sociale_integratie_data.FSW bevat de uitgewerkte interviews die horen bij dit onderzoek, en is op aanvraag beschikbaar.

Na het in kaart brengen van de mate en totstandkoming van sociale integratie bij beide groepen kunnen de waargenomen verschillen geanalyseerd worden.

Als de gevolgen in kaart gebracht zijn kan door middel van verdere analyse bekeken worden op welke sferen van sociale integratie het accent ligt. Op deze manier kan een breder beeld verkregen worden van de sociale integratie van mensen met een lichamelijke functiebeperking.

1.3 Onderzoeksmethode

In deze paragraaf zal eerst de onderzoeksopzet besproken worden. De paragraaf wordt afgesloten met een analysekader, waarin beknopt wordt besproken hoe het concept sociale integratie en de verschillende sferen van sociale integratie geoperationaliseerd zullen worden.

Onderzoeksopzet

In de onderzoeksopzet wordt besproken hoe de sociale werkplaatsen ten behoeve van dit onderzoek worden geselecteerd, en wordt een beschrijving gegeven van het onderzoeksveld. Ook komt de onderzoekspopulatie aan bod.

Selectie van het onderzoeksveld

Uit praktische en organisatorische redenen worden sociale werkplaatsen geselecteerd die zich in de regio van 's-Hertogenbosch bevinden. Wat betreft respondenten die op de reguliere arbeidsmarkt werkzaam zijn worden de interviews ten behoeve van het onderzoek gehouden via Stichting MEE. Stichting MEE biedt werkbegeleidingstrajecten aan mensen met lichamelijke beperkingen en mensen met een niet-aangeboren hersenletsel (NAH). Stichting MEE biedt ondersteuning aan lichamelijk gehandicapten die op de reguliere arbeidsmarkt willen werken (http://www.meedenbosch.nl/viewpage.asp?pag_id=22560). Respondenten die bij een sociale werkplaats werkzaam zijn worden geïnterviewd via Stichting BLIZO te Vught.

Beschrijving van het onderzoeksveld

Bij de sociale werkplaatsen, waar de data voor dit onderzoek zal worden gevonden, werken mensen met een lichamelijke beperking.

Uit navraag bij een medewerkster van de Stichting MEE blijkt dat het belangrijk is om bij een interview mensen met een functiebeperking als gelijke te benaderen. Dit is belangrijk voor het afnemen van de interviews, omdat ze zich dan meer op hun gemak voelen. Als ze zich op hun gemak voelen, is de kans groter dat ze zich meer open stellen ten opzichte van het interview.

Onderzoekspopulatie

De onderzoekspopulatie waar dit onderzoek betrekking op heeft kan verdeeld worden in twee groepen: zij die werkzaam zijn bij een sociale werkplaats en zij die werkzaam zijn op de reguliere arbeidsmarkt met of zonder werkbegeleiding.

Deze mensen hebben een ernstige, matige of lichte lichamelijke beperking en hebben een leeftijd van 18 tot 65 jaar. Het is mogelijk dat sommigen in de populatie een lichte psychiatrische aandoening hebben. Deze mensen zijn de respondenten van dit onderzoek.

Omgang

In overleg met diverse begeleiders is gebleken dat, bepaalde aandachtspunten van omgang van toepassing zijn op bepaalde respondenten. Dit komt voort uit de kennis die ze heeft over de respondenten in kwestie, en welke manieren van omgang het beste past. In het licht van de interviews worden de aandachtspunten betreffende de omgang met respondenten vooraf besproken.

Het is bijvoorbeeld van belang dat de woorden van respondenten met spasmen niet afgemaakt worden, en dat respondenten met afasie niet verbeterd worden. In het geval van onduidelijkheid, moet er dus niet verbeterd worden maar om duidelijkheid gevraagd worden.

Analysekader

Sociale integratie wordt geoperationaliseerd als het deel uitmaken van sociale eenheden. Met sociale eenheden wordt hier de sferen van integratie bedoeld, deze sferen zijn die van de arbeid, de huisvesting, het onderwijs en cultuur. Er is sprake van sociale integratie als mensen met een handicap erkend worden door anderen als deelnemer binnen deze sferen, en dat er daarnaast een wederzijds gevoel van verbondenheid bestaat tussen een individu met een handicap en iemand zonder een handicap. Deel uitmaken van de verschillende sferen betekent binnen de sfeer van de arbeid als een individu met een handicap werkt op de reguliere arbeidsmarkt. Binnen de sfeer van de huisvesting als men zelfstandig woont, en binnen de sfeer van het onderwijs als de gehandicapte regulier onderwijs volgt of heeft gevolgd. In de sfeer van cultuur, tenslotte, betekent het dat men sociale activiteiten onderneemt met mensen die geen handicap hebben. Naast het criterium van deelname, moet er ook sprake zijn van wederzijdse erkenning en verbondenheid. Bijvoorbeeld het verbonden voelen met collega's, of erkenning als gelijke deelnemer bij sociale activiteiten als sport.

De mate van sociale integratie wordt gemeten aan de hand van het deelnamecriterium binnen de vier sferen en of er sprake is van erkenning en verbondenheid binnen die sferen. Zo kan iemand met een handicap deelnemen aan regulier onderwijs, maar zich niet verbonden voelen met niet-gehandicapte leerlingen. Zo iemand is bijvoorbeeld minder geïntegreerd dan iemand die zich (*ceteris paribus*) wel verbonden voelt met zijn niet-gehandicapte mede-leerlingen.

Vergelijken en verklaring van verschillen

Op basis van genoemde deelname binnen sferen van integratie, en wederzijdse erkenning en verbondenheid wordt de sociale integratie van mensen werkzaam bij een sociale werkplaats vergeleken met de sociale integratie van gehandicapten die werkzaam zijn op de reguliere arbeidsmarkt. Zoals in hoofdstuk twee zal blijken staan de sferen niet los van elkaar, maar beïnvloeden elkaar. Zo kan een betrekking op de reguliere arbeidsmarkt leiden tot betere huisvesting. Daarnaast zijn niet alle verschillen even belangrijk voor de beantwoording van de centrale vraagstelling: er wordt een accent gelegd op de sfeer van de arbeid en de sfeer van

cultuur. Er zal worden geanalyseerd of de gevonden verschillen verband houden met het al dan niet hebben van niet-gehandicapte collega's. Er zijn echter ook andere factoren die de verschillen tussen beide groepen mogelijk kunnen verklaren: zo wordt er ook gekeken naar opleiding. Verschillen in opleiding kunnen de verschillen in sociale integratie ook mogelijk verklaren, waarbij een hoger opleidingsniveau kan leiden tot een betere arbeidsmarktpositie. Ook zal er gekeken worden naar de ernst van de handicap, waarbij verschillen in de ernst van de handicap de verschillen in sociale integratie ook mogelijk kan verklaren. Op grond van dit analysekader worden de respondenten geselecteerd, deze zijn terug te vinden in hoofdstuk drie. In het theoretische hoofdstuk zal dieper ingegaan worden op dit analysekader.

1.4 Centrale begrippen

In deze paragraaf komen de begrippen aan bod die in dit onderzoek centraal staan. Er wordt achtereenvolgens nader ingegaan op de begrippen lichamelijke handicap, sociale werkvoorziening en sociale integratie. Daarnaast worden de voornaamste problemen uiteengezet die samenhangen met het werken bij een sociale werkplaats. Het begrip sociale integratie wordt verder uitgewerkt in hoofdstuk twee.

Wat is een lichamelijke handicap?

Een lichamenlijk beperkt persoon is iemand die door afwijkingen aan de ledematen gehinderd wordt in het handelen en bewegen. De afwijkingen zijn fysisch of functioneel van aard. Amputatie of slecht geheelde botbreuken zijn voorbeelden van fysische afwijkingen; een dwarslaesie of hersenbeschadiging ten gevolge van een ongeluk zijn voorbeelden van functionele afwijkingen.

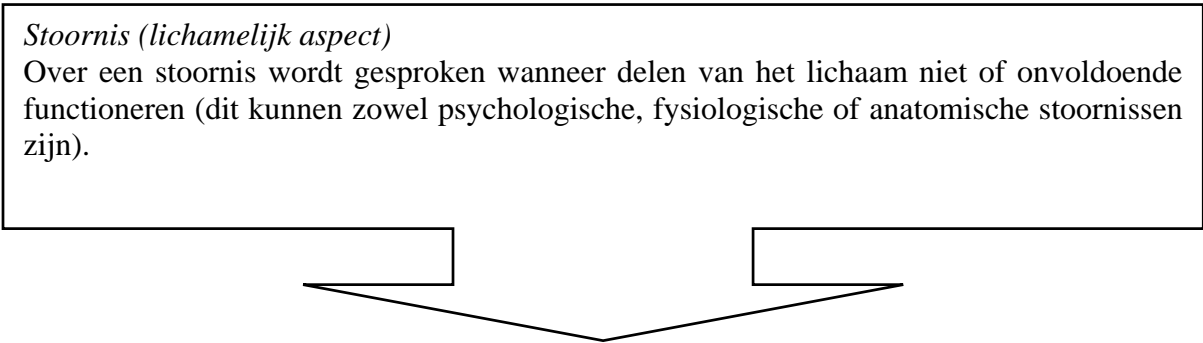
Er zijn ongeveer 3.5 mln. mensen in Nederland met een lichamenlijke beperking (De Klerk 2007: 33-35).⁴

Het begrip handicap

Er zijn door de jaren heen verschillende definities toegekend aan het woord handicap.⁵ In dit onderzoek wordt de definiëring van het International Classification of Impairments, Disability, Handicaps (ICIDH) van de Wereld Gezondheidsorganisatie (WHO) gebruikt. Hierin wordt onderscheid gemaakt tussen een stoornis, beperking en handicap. Deze definitie luidt als volgt (<http://www.who.int/topics/disabilities/en/> 2007):

Stoornis (lichamelijk aspect)

Over een stoornis wordt gesproken wanneer delen van het lichaam niet of onvoldoende functioneren (dit kunnen zowel psychologische, fysiologische of anatomische stoornissen zijn).



Beperking (activiteit aspect)

Een beperking ontstaat er bij iedere vermindering of afwezigheid (ten gevolge van een stoornis) van de mogelijkheid tot een voor de mens normale activiteit. Hiermee wordt dus belemmering in activiteit aangeduid (zoals in voortbewegen). Vrijwel iedereen met een ernstige of zeer ernstige stoornis, is daardoor beperkt in zijn normale activiteiten.

Handicap (participatie aspect)

Met een handicap wordt de nadelige positie bedoeld van een persoon als gevolg van een stoornis of een beperking die de normale rolvervulling van de betrokkene begrenst of verhindert. Hier gaat het om nadelen die mensen ondervinden in hun maatschappelijke rolvervulling (zoals fysieke onafhankelijkheid of economische zelfstandigheid). In feite gaat het er dan om dat de deelname aan activiteiten wordt beperkt. De handicap uit zich in individuele beperkingen als ook hindernissen bij het uitvoeren van activiteiten in en deelname aan de samenleving.

Vormen van functiebeperkingen

Functiebeperkingen kunnen op verschillende terreinen van functioneren betrekking hebben. In het geval van mensen met een lichamelijke beperking (doelgroep van dit onderzoek) zijn de volgende beperkingen te onderscheiden:

1. *Motorische handicap*
Er is een beperking in het bewegen. Bijvoorbeeld: reuma of een spastische verlamming.
2. *Zintuiglijke handicap*
Er is een beperking in gebruik van de zintuigen. Een zintuiglijke beperking kan onderverdeeld worden in een visuele beperking en een auditieve beperking.
 - 2a. *Visuele handicap*
Slechtziend of blind. Hoewel er ondersteuning nodig is voor deze groep is het voor hen goed mogelijk eenzelfde verstandelijke, emotionele en sociale ontwikkeling door te maken als ziende mensen. Ze kunnen, met de nodige ondersteuning, relaties opbouwen en een woon- en werksituatie hebben.
 - 2b. *Auditieve handicap*
Slechthorend of doof. In plaats van het spraakorgaan worden handen, gezicht en lichaam als articulatieorganen gebruikt. Hoewel er ondersteuning nodig is voor deze groep is het voor hen goed mogelijk eenzelfde verstandelijke, emotionele en sociale ontwikkeling door te maken als horende mensen. Ze kunnen, met de nodige ondersteuning, relaties opbouwen en een woon- en werksituatie hebben.
3. *Organische beperking*
Er is een functiestoornis in een orgaan. De beperkingen ontstaan doordat een bepaald orgaan of meerdere organen niet of beperkt functioneert, bijvoorbeeld de nieren of longen.
4. *Spraakstoornis*
Er is een afwijking aan die delen van het lichaam die voor het spreken nodig zijn, bij voorbeeld de stembanden. Mogelijke stoornissen zijn stotteren en heesheid.

5. *Taalstoornis*

Er zijn problemen met het interpreteren van mondelinge en/of schriftelijke taal. Afasie is hier een voorbeeld van.

Bij alle bovenstaande handicaps kan het gaan om een aangeboren handicap of een niet-aangeboren handicap. Van een aangeboren handicap is sprake indien deze is ontstaan voor, tijdens of vlak na de geboorte. Van een niet-aangeboren handicap is sprake indien iemand een handicap krijgt op latere leeftijd. Dit kan bijvoorbeeld gebeuren door ziekten of een ongeval (De Klerk 2007: 34-35; Benedictus et al. 2002: 219-221). Het onderscheid tussen mensen met een chronische ziekte en mensen met een handicap is in niet alle gevallen even scherp (Van Houten 2000: 6-7). Ziekte en handicap gaan soms ook samen, er kan dus sprake zijn van overlapping als men verwijst naar een handicap. De term functiebeperking is de minder stigmatiserende term voor een handicap. In Nederland is discriminatie van mensen om een handicap strafbaar gesteld (Staatsblad 2005: 111; zie bijlage 3; Gelijke behandeling gehandicapten en chronisch zieken 2007).

Sociale werkvoorzieningen in Nederland

Een sociale werkvoorziening is geschikt voor mensen die willen en kunnen werken, maar daarbij ondersteuning nodig hebben. In een beschutte werkomgeving wordt er rekening gehouden met de capaciteiten en mogelijkheden die mensen met functiebeperkingen hebben (De Klerk 2000: 115). Het werken bij een sociale werkvoorziening is niet verplicht: het is belangrijk dat iemand met een functiebeperking graag wil werken. Er kan in dit opzicht een tweedeling gemaakt worden tussen Begeleid Werken en werken bij een sociale werkplaats. Begeleid Werken en werken bij een sociale werkplaats zijn vormen van sociale werkvoorziening. Voor welke vorm men in aanmerking komt hangt af van de capaciteiten en de ernst van de handicap die men heeft.

Begeleid Werken

Bij Begeleid Werken wordt iemand met een functiebeperking geplaatst bij een bedrijf in de reguliere arbeidsmarkt, na een eventuele scholingsperiode. Er wordt dan in overleg met de begeleider gekeken naar de capaciteiten en mogelijkheden van iemand met een functiebeperking. De werkplek wordt, indien nodig, aangepast aan deze capaciteiten. Tijdens het arbeidsproces wordt er continu ondersteuning gegeven door de begeleider. Er worden vooral banen gezocht in een restaurant, supermarkt of op een kantoor.

Bij Begeleid Werken werkt iemand met een functiebeperking samen met collega's die geen functiebeperking hebben. De beloning is conform de cao van de betreffende werkgever.

Supported Employment

Begeleid Werken kan vertaald worden als 'Supported Employment'. Maar deze concepten zijn niet geheel hetzelfde. Begeleid Werken behelst het gehele traject van scholing tot het vinden van een baan op de reguliere arbeidsmarkt, er wordt zowel op de werkplek als buiten de werkplek begeleiding gegeven. Bij 'Supported Employment' worden er enkel trainingen op de werkplek zelf gegeven (Ketelaars en van Weeghel 1994: 94-97).

Werken bij een sociale werkplaats

Een sociale werkplaats of sw-bedrijf is een sociale werkvoorziening waar arbeidsmatige activiteiten verricht worden in opdracht van bedrijven. Er moet werk gedaan worden dat voor een bepaalde datum af moet zijn, zoals montagewerk, inpakwerk en sorteerwerk. De sociale werkplaats is alleen bedoeld voor mensen die daar ook echt thuishoren. Het gaat dan om mensen die door lichamelijke, psychische en/of verstandelijke beperking niet kunnen werken op de reguliere arbeidsmarkt, maar wel in staat worden geacht om reguliere arbeid te verrichten (Ketelaars en van Weeghel 1994: 94-97). Bij een sociale werkplaats werken alleen mensen met functiebeperkingen, de werkzaamheden worden meestal aangepast naar de aard van de beperking, bijvoorbeeld auditieve of visuele beperkingen. Dit betekent dat werknemers bij een sociale werkplaats vaak dezelfde vorm van functiebeperking hebben, maar dit is niet altijd het geval. De beloning is conform de cao WsW (cao Wet sociale Werkvoorziening).

Mensen met een functiebeperking kunnen ook gebonden zijn aan een zogenoemd dagactiviteitencentrum (AC), hier doet men voornamelijk onbetaald werk of er wordt deelgenomen aan speciaal georganiseerde activiteiten. Een dagactiviteitencentrum verzorgt dagbesteding aan mensen met een functiebeperking vanaf vijftien jaar (De Klerk 2000: 112-113). Het dagactiviteitencentrum wordt bezocht door mensen met een lichamelijke handicap, een meervoudige handicap en/of niet-aangeboren hersenletsel (SER 2007: 82).

Daarnaast kunnen mensen met een functiebeperking zich in een tussentraject bevinden, men loopt dan gedurende een bepaalde periode stage bij een bedrijf op de reguliere arbeidsmarkt. Na afloop van de stageperiode wordt er gekeken of een vast dienstverband bij het betreffende bedrijf mogelijk is. In een tussentraject wordt er een beperkt aantal uren gewerkt op de reguliere arbeidsmarkt, de overige tijd wordt doorgebracht op het dagactiviteitencentrum. Periodiek wordt, in overleg met de begeleider, bekeken of het aantal uren op de reguliere arbeidsmarkt verhoogd kan worden. Dit hangt sterk af van de mogelijkheden van de gehandicapte.

Een speciale voorziening als een sociale werkplaats brengt een drietal problemen met zich mee. Het eerste en grootste probleem is de mate waarin mensen met een handicap gescheiden zijn van collega's zonder handicap. Het tweede probleem is de lage doorstroom naar de reguliere arbeidsmarkt van individuen met een handicap. Het derde probleem is het gegeven dat maar weinig individuen doorstromen naar een hoger niveau in de sociale werkplaatsen. 'Supported Employment' dient aan deze problemen tegemoet te komen (Johnson & Rusch 1994: 300-313).

Het concept sociale integratie

In de jaren negentig wordt, in het bijzonder door de Paarse regeringscoalities, arbeidsparticipatie niet slechts als de "koninklijke weg" maar ook als de enige begaanbare weg naar sociale integratie bestempeld (WRR 1990). De discussies over basisinkomen, negatieve inkomstenbelasting en uitbreiding van het arbeidsbegrip (bijvoorbeeld door vrijwilligerswerk hier ook toe te rekenen) ebben snel weg. Betaalde arbeid ("werk, werk, en nog eens werk!"), dus participatie op de reguliere arbeidsmarkt vormt het belangrijkste recept voor sociale integratie (Wilthagen en Korver 2000; Engbersen & Gabriëls 1995: 23; De Klerk 2007: 68; Abberley 1997: 25-35). Door deze ontwikkeling lag de nadruk veelal op werk en inkomen. Onderzoek hieromtrent toont relaties aan tussen arbeidsparticipatie en integratie. De betekenis van arbeid wordt ook vaak in samenhang gezien met de wijze waarop een samenleving zich concreet organiseert en structureert (De Wispelaere 1997: 446-449; Elchardus & Glorieux 1995).

Anno 2007, presenteerden minister-president Balkenende en de vice-minister-presidenten Bos en Rouvoet het Beleidsprogramma 2007-2011. Het programma is de concrete uitwerking van het coalitieakkoord. In het beleidsprogramma is een heel hoofdstuk gewijd aan sociale samenhang, waarin arbeidsparticipatie en opleiding nog steeds een grote rol spelen (www.regering.nl).

Ook mensen met een functiebeperking moeten participeren om de collectieve voorzieningen in Nederland betaalbaar te houden. De nadruk werd daardoor in eerste instantie enkel gelegd op arbeidsparticipatie, werk en inkomen.

Sinds de kabinetten Balkenende speelt sociale samenhang ook een rol bij het participeren op de arbeidsmarkt. Arbeidsparticipatie en opleiding leiden ook tot een betere positie als burger en een betekenisvolle deelname aan het sociale leven. Door te participeren op vlakken als de arbeidsmarkt en in het onderwijs wordt voorkomen dat bepaalde groepen in de samenleving gemarginaliseerd of uitgesloten raken; in dit onderzoek mensen met een functiebeperking.

Dit beleid werkt specifiek door voor mensen met een handicap: zij worden beschouwd als burger en het wordt belangrijk gevonden dat zij meer tot de reguliere arbeidsmarkt toetreden (Linneman 2007: 12-13). Er is dus sprake van 'inclusief beleid': het reguliere beleid van overheden is gericht op alle burgers en dus ook op mensen met beperkingen (De Klerk 2007: 22). Mensen met een handicap ondervinden moeilijkheden bij het vinden van een baan op de reguliere arbeidsmarkt, zij zijn daardoor vaak aangewezen op een sociale werkplaats. De ambitie van het kabinet is om meer mensen met een handicap te laten toetreden tot de reguliere arbeidsmarkt (zie bijlage 2).

Maar sociale integratie omvat meer: naast de sfeer van arbeid, spelen de sferen huisvesting, onderwijs en culturele deelname ook een grote rol.

In hoofdstuk twee worden kort de verschillende dimensies en meer uitgebreid de sferen besproken die het concept sociale integratie omvatten. Het concept sociale integratie wordt in dit onderzoek anders opgevat dan in minderheden studies gebruikelijk is. Waar het opgevat wordt als één aspect van integratie, namelijk het tegendeel van sociaal isolement. In minderheden studies wordt het gezien als een aspect van sociaal-culturele integratie, en is het begrip enigszins 'geëtniseerd'. In dit onderzoek wordt het concept sociale integratie behandeld op een hoger abstractieniveau, waardoor het mogelijk is om de sociale integratie voor mensen met een handicap in kaart te brengen. Sociale integratie van gehandicapten wordt in dit onderzoek behandeld als het ingesloten zijn van gehandicapten binnen de sferen arbeid, huisvesting, onderwijs en cultuur. In hoofdstuk twee wordt dit begrip concreet uitgewerkt.

2. Theoretisch Model

In de inleiding van dit onderzoek was al naar voren gekomen dat er weinig onderzoek is gedaan naar de sociale integratie van mensen met een functiebeperking. Veel onderzoek heeft betrekking op fysieke integratie in plaats van sociale integratie. Daarnaast blijven bepaalde aspecten in het gedane onderzoek op dit vlak van sociale integratie onderbelicht. Hierdoor is het niet mogelijk om een volledig beeld te geven van de sociale integratie van mensen met een handicap. Dit onderzoek heeft daarom betrekking op meerdere sferen van sociale integratie. In paragraaf 2.1 wordt het concept sociale integratie nader beschouwd, waarna in paragraaf 2.2 de drie dimensies van sociale integratie beknopt uiteengezet worden. In paragraaf 2.3 worden de relevante sferen van sociale integratie besproken die in dit onderzoek centraal staan. Het hoofdstuk wordt afgesloten met een bespreking over de verenigbaarheid van sferen van sociale integratie in paragraaf 2.4.

2.1 Sociale integratie: een thematische beschouwing

In het eerste hoofdstuk is onder andere aandacht besteed aan de vraag wat sociale integratie is. Uit de behandeling van de historische ontwikkeling van de visie op mensen met een functiebeperking en hun sociale integratie en het werken bij een sociale werkplaats is de vraagstelling geformuleerd die in dit onderzoek centraal staat: ‘Welke gevolgen heeft het werken bij een sociale werkplaats voor de sociale integratie van mensen met een beperking? En wat zijn de verschillen met de sociale integratie van mensen die niet bij een sociale werkplaats werkzaam zijn?’ In dit sociologisch-theoretische deel van het onderzoek staat de vraag centraal waar de notie van sociale integratie vandaan komt en wat deze notie impliceert. Om te kunnen begrijpen vanuit welke theoretische gedachtegang sferen van sociale integratie kunnen worden onderscheiden, is het wenselijk om sociale integratie met haar sferen te plaatsen binnen het kader van een theorie. Omdat burgerschap in een democratische samenleving uitgaat van de norm van gelijkheid, wordt sociale integratie van gehandicapten als insluiting van die groep in de samenleving opgevat. Binnen de sociale wetenschappen wordt onder een theorie een geheel van systematisch (logisch) met elkaar verbonden begrippen verstaan; het fungeert als referentiekader in onderzoek. In dit onderzoek wordt de theorie van sociale integratie van Engbersen en Gabriëls gebruikt. Zoals in het onderstaande duidelijk zal worden kiezen zij bewust voor een abstracte beschouwing van het vraagstuk sociale integratie omdat (vooral in de media) de tendentie bestaat om het begrip te ‘etniseren’.

Sociale integratie: conceptuele gevaren

Aangezien het concept *sociale integratie* een centrale rol inneemt binnen de centrale vraagstelling, zal allereerst kort worden stilgestaan bij twee conceptuele gevaren die het begrip integratie met zich meedraagt. Met gevaar wordt in dit geval bedoeld dat het gebruik van het begrip sociale integratie kan leiden tot terminologische verwarring, zolang het begrip niet nauwkeurig en eenduidig is geconceptualiseerd. Het conceptuele gevaar dat als eerste aan bod komt heeft te maken met het gegeven dat het begrip in de sociologie niet onomstreden is, hier zijn twee redenen voor te geven.

De eerste reden is dat sociale integratie altijd verbonden is met normatieve voorstellingen buiten de eigenlijke betekenis. Dit wordt vooral duidelijk wanneer de negatieve uitwerkingen van het begrip in ogenschouw worden genomen, zoals: desintegratie en anomie. Er is sprake van desintegratie en anomie wanneer mensen onverschillig zijn ten opzichte van elkaar, verdelende rechtvaardigheid ontbreekt en er veel criminaliteit is (Engbersen & Gabriëls 1995: 21-22). Sociale integratie is dus niet per definitie positief (Engbersen & Gabriëls 1995: 18). Dit normatieve aspect speelt meer expliciet in de discussie over de aanpassing van mensen met een functiebeperking. Met aanpassing wordt hier bedoeld dat mensen met een functiebeperking zich vaak moeten aanpassen aan de samenleving (Abberley 1997: 42). Een voorbeeld daarvan is de discussie die gaat over de heersende instituukscultuur in speciale voorzieningen in de samenleving, zoals sociale werkplaatsen. Deze instituukscultuur wordt gekenmerkt door de nadruk op zorg en bescherming in plaats van op ondersteuning. Ook binnen sociale werkplaatsen heerst nog een instituukscultuur waarbinnen mensen met een functiebeperking niet de macht hebben om de voorwaarden (mede) te bepalen waaronder zij in de samenleving geïntegreerd worden (Van Gennep 1997; Van Gennep et al. 2003; Engbersen & Gabriëls 1995: 18). Dit kan als negatief worden beschouwd. Aangezien de normatieve voorstellingen die verbonden zijn met sociale integratie onvermijdelijk zijn, hebben Engbersen en Gabriëls (1995) de met het begrip verbonden normen nader uitgelegd. Dit wordt later in dit hoofdstuk behandeld.

De tweede reden is gelegen in het feit dat er in de literatuur slechts één aspect van sociale integratie benadrukt wordt. Dit betreft vaak arbeidsintegratie, waar vooral de aspecten werk en inkomen centraal in staan. Daarnaast wordt in de literatuur ook de sociaal-culturele dimensie genoemd, maar hier is niet veel onderzoek naar gedaan betreffende mensen met een functiebeperking (RMO 2005: 18; RMO 2002: 117; SCP 2006: 9-22).

Het tweede conceptuele gevaar is gelegen in het feit dat er tegenwoordig een tendentie bestaat om het begrip te 'etniseren', dit wil zeggen dat het eenzijdig betrekking heeft op de integratie van allochtonen in de samenleving. Engbersen en Gabriëls (1995) behandelen het concept van integratie op een meer abstract niveau, waarbij de door hen onderscheiden sferen van sociale integratie gebruikt kunnen worden om de sociale integratie van mensen met een functiebeperking in kaart te brengen. Hierdoor wordt voorkomen dat het vraagstuk van sociale integratie geëtniseerd wordt (Engbersen & Gabriëls 1995: 17).

Definitie sociale integratie

Nu de twee conceptuele gevaren die het begrip integratie met zich meedraagt besproken zijn wordt nu een definitie gegeven van het begrip sociale integratie, deze definitie wordt gegeven door Engbersen en Gabriëls.

Zij geven, in eerste instantie, een abstracte definitie van het begrip sociale integratie die later in dit hoofdstuk wordt geconcretiseerd. Van sociale integratie is sprake wanneer: "*van diverse sociale eenheden een eenheid is of wordt gesmeed, en wel zo dat individuen op een volwaardige wijze deel kunnen uitmaken van deze eenheden*" (Engbersen & Gabriëls 1995: 19).

De definitie van sociale integratie kan worden geconcretiseerd door het benoemen van sociale eenheden. Culturen, instituties, sferen en systemen zijn voorbeelden van sociale eenheden. Engbersen en Gabriëls hebben gekozen voor de sociale eenheid van sferen. De concretisering van de definitie, door het benoemen van sferen, komt in paragraaf 2.3 aan bod.

Met de abstracte definitie van het begrip laten Engbersen en Gabriëls zien dat er mee zowel een proces als een toestand wordt aangeduid. Sociale integratie is een *toestand*, als er uit verscheidenheid van sociale eenheden een eenheid gevormd is en individuen ook

daadwerkelijk deel uitmaken van die eenheden. Als bijvoorbeeld de sfeer van arbeid als sociale eenheid gekozen wordt, dan is in de samenleving sprake van sociale integratie wanneer mensen met een functiebeperking op de reguliere arbeidsmarkt werkzaam zijn, en samenwerken met mensen zonder een beperking. Bovendien is sociale integratie een *proces*, omdat de afgrenzing en integratie van de sociale eenheden steeds opnieuw ge(re)produceerd wordt (Engbersen & Gabriëls 1995: 19; vgl. Abberley 1997: 26). Zo moeten in de samenleving steeds opnieuw de voorwaarden gecreëerd worden om mensen met een functiebeperking te kunnen integreren in de samenleving.

2.2 Wetenschappelijke discussie omtrent sociale integratie

Hoewel er verschillende interpretaties zijn van het concept sociale integratie, is het duidelijk dat daarbij de contacten tussen mensen met een handicap en personen zonder handicap in de samenleving centraal staan. In het onderstaande wordt hier kort op ingegaan.

Wetenschappelijke discussie

Mensen met een functiebeperking hebben dezelfde rechten en plichten als elke andere burger in de Nederlandse samenleving. Dat hiervan in de praktijk weinig sprake is, laat zien dat de insluiting van mensen met een functiebeperking in de samenleving een proces van emancipatie is. Dit emancipatieproces leidt tot de acceptatie van mensen met een functiebeperking als gelijke, en daarnaast worden ze gerespecteerd als partner in sociale situaties. Het leidt met andere woorden tot sociale integratie (Van Gennep & Ruigrok 2002: 104-119; Van Gennep et al. 2003).

Van Gennep hanteert in dit opzicht de tweedeling sociale emancipatie en individuele emancipatie. Met sociale emancipatie bedoeld hij dat mensen met een functiebeperking gelijke rechten en gelijke kansen hebben om een gelijkwaardige positie in de samenleving te verwerven. Daarnaast is er sprake van individuele emancipatie als mensen met een functiebeperking zelf kunnen kiezen hoe zij willen handelen en welke relaties zij willen aangaan in de samenleving. Hierdoor hebben zij de regie over het eigen bestaan (Van Gennep 2001: 1-20). Van Houten (2000: 6-7) beschouwd functionele integratie als een voorwaarde voor sociale integratie. Hij ziet functionele integratie, de mogelijkheden die mensen met een functiebeperkingen hebben om gebruik te maken van publieke voorzieningen in de samenleving, als voorwaarde voor het verwerven van een gelijkwaardige positie in de samenleving. Volgens hem kan er, zonder functionele integratie, van sociale integratie geen sprake zijn.

In de literatuur worden veelal tweedelingen gehanteerd van sociale integratie. Naast de, in het bovenstaande besproken, tweedeling van sociale emancipatie en individuele emancipatie wordt er een onderscheid gemaakt tussen structurele integratie en sociaal-culturele integratie. Het eerste wordt beschreven als 'volwaardige deelname aan maatschappelijke instituties' en de tweede als 'de sociale contacten die leden en organisaties onderhouden met de bredere samenleving en de culturele aanpassingen aan die samenleving' (Engbersen & Gabriëls 1995: 19). Een ander onderscheid dat wordt gegeven is die tussen sociale emancipatie en culturele bevestiging. Sociale emancipatie wordt omschreven als: 'het verwerven van een gerespecteerde plaats onder de zon, maatschappelijk, economisch en politiek' en culturele emancipatie wordt omschreven als: 'traditionele waarden, eigen aan de specifieke cultuur van de betreffende persoon.'

Hieruit komt naar voren dat er vaak sprake is van een culturele factor in de hantering van begrippen over sociale integratie. Deze culturele factor is niet geheel toepasbaar op dit onderzoek, omdat het mensen met een lichamelijke beperking het onderzoeksobject is. De sociaal-culturele factor heeft in de literatuur over de sociale integratie van mensen met een functiebeperking betrekking op de mate waarin mensen met functiebeperkingen zich kunnen identificeren met mensen zonder functiebeperkingen en deelname aan culturele activiteiten in de samenleving (SCP 2003: 317). Dit maakt het concept slechts ten dele bruikbaar, omdat er niet precies wordt aangegeven wat er onder deelname aan culturele activiteiten verstaan moet worden en daarnaast wat de relatie is met de overige dimensies van sociale integratie.

Engbersen en Gabriëls maken in dit opzicht een onderscheid tussen drie onlosmakelijk met elkaar verbonden dimensies van sociale integratie.⁶ Zij behandelen het begrip sociale integratie binnen een meer abstract sociologisch referentiekader. Hiermee wordt de 'etnisering' van het concept voorkomen.

Dimensies van sociale integratie

In het hierna volgende worden de dimensies van sociale integratie kort aangeduid, aangezien dit onderzoek betrekking heeft op de sferen van integratie komen ze verder in het onderzoek niet aan bod.

Engbersen en Gabriëls onderscheiden een functionele, morele en expressieve dimensie. Deze dimensies zijn te verbinden met drie typen problemen waarvoor elke samenleving een oplossing moet vinden. De *functionele dimensie* heeft betrekking op het probleem hoe het handelen zo kan worden gecoördineerd dat mensen met succes kunnen ingrijpen in de hen omringende wereld (Engbersen & Gabriëls 1995: 21; vgl. Van Gennep 2001: 1-20). De *morele dimensie* heeft betrekking op het probleem welke morele normen mensen zich eigen moeten maken zodat er een rechtvaardige distributie van levenskansen plaatsvindt en de integriteit van alle mensen verzekerd is en blijft (Engbersen & Gabriëls 1995: 21). En tenslotte, heeft de *expressieve dimensie* betrekking op het probleem van de persoonlijke erkenning van de persoonlijke waarden door anderen in de samenleving en de bevrediging van behoeften voorzover die van betekenis zijn voor de vorming van een stabiele individuele en collectieve identiteit (Engbersen & Gabriëls 1995: 21).

In de onderstaande tabel staat dit onderscheid schematisch weergegeven (Engbersen & Gabriëls 1995: 22):

Tabel 2.1 Dimensies van sociale integratie

	<i>Functioneel</i>	<i>Moreel</i>	<i>Expressief</i>
<i>Probleem</i>	coördinatie van handelingen	verdelende rechtvaardigheid, bescherming persoonlijke integriteit	bevrediging behoeften, individuele en collectieve identiteit
<i>Criteria</i>	bereiken van doelen, efficiëntie	solidariteit, morele erkenning	geluk, stabiele identiteit
<i>Negatief</i>	desorganisatie	anomie, desintegratie	vervreemding, identiteitscrisis

2.3 Sferen van integratie

Nu een kort onderscheid is gemaakt tussen de drie met elkaar verbonden dimensies van sociale integratie zal in dit theoretische deel de stap worden gemaakt naar de sferen van integratie voor de integratie van mensen met een functiebeperking. In lijn met het bovenstaande, geven Engbersen en Gabriëls aan dat er in de Nederlandse literatuur sterk de nadruk gelegd wordt op het belang van drie maatschappelijke sferen: de sfeer van arbeid, onderwijs en huisvesting.

Ze besteden de meeste aandacht aan de sfeer van de arbeid, omdat ze er stilzwijgend vanuit gaan dat het hebben van werk vormend is voor de integratie⁷ in andere sferen (Engbersen & Gabriëls 1995: 23; vgl. Wilthagen en Korver 2000).

In de ogen van Engbersen en Gabriëls moeten ‘sferen’ worden begrepen als sociale eenheden die gevormd worden door specifieke handelingen, goederen en instituties. Binnen elke sfeer worden goederen verdeeld die een sfeergebonden betekenis hebben. Zo worden bijvoorbeeld binnen de sfeer van het onderwijs diploma’s verdeeld en binnen de sfeer van de politiek macht en mandaten (Engbersen & Gabriëls 1995: 23). Voor het verkrijgen en behouden van deze goederen zijn specifieke handelingen vereist die per sfeer verschillen. Van een politicus wordt verwacht dat hij over bepaalde handelingen en vaardigheden beschikt, zodat hij succesvol kan opereren binnen de sfeer van de politiek. Te denken valt hierbij aan zogenaamde ‘debating-skills’ of aan motiverend leiderschap. Iemand die zich in de sfeer van het onderwijs begeeft moet weer andere taalhandelingen beheersen en over andere vaardigheden beschikken.

Het begrip sfeer is weliswaar conceptueel verwant aan het begrip institutie, maar moet daar toch van onderscheiden worden. Met een institutie wordt bedoeld (Macionis & Plummer 2002: 75): “*the major spheres of social life, or society’s subsystems, organised to meet basic human needs.*” Een maatschappelijke sfeer kan niet als gelijk aan een institutie gezien

worden. Het is meestal het geval dat meerdere instituties invloed uitoefenen op een sfeer (Engbersen & Gabriëls 1995: 24). In het geval van mensen met een functiebeperking biedt de sfeer van de politiek een voorbeeld, waarbinnen belangenorganisaties opereren om de politieke belangen van haar aangesloten leden te behartigen. Deze organisaties zijn, zoals uit het vorige hoofdstuk gebleken is, gesprekspartners van de overheid als het gaat om de rechten van de daarbij aangesloten leden. Er zijn dus binnen een sfeer verschillende belangen in het geding, in een sfeer opereren meerdere organisaties die verantwoordelijk zijn voor de allocatie van goederen binnen die sfeer (Engbersen & Gabriëls 1995: 24).

Het onderscheid tussen sferen van sociale integratie

Welke sferen kunnen worden onderscheiden? Engbersen en Gabriëls behandelen in hun jaarboek de sferen van: arbeid, cultuur, huisvesting, onderwijs, politiek, recht en religie. Met het oog op het vraagstuk van de sociale integratie van mensen met een functiebeperking worden in dit onderzoek respectievelijk de sferen van arbeid, huisvesting, onderwijs en cultuur behandeld. Dit strookt in lijn met de al eerder in dit onderzoek benoemde relevante aspecten van sociale integratie van mensen met een functiebeperking. Met betrekking tot de vraagstelling wordt de nadruk echter meer gelegd op de sferen van arbeid en cultuur. In dit onderzoek wordt de sociale integratie onderzocht van mensen die bij een sociale werkplaats werkzaam zijn en die van mensen die werken op de reguliere arbeidsmarkt. Er wordt, meer specifiek, de vraag gesteld welke gevolgen het werken bij een sociale werkplaats heeft voor de sociale integratie van lichamelijk gehandicapten; en hoe de mate van sociale integratie verschilt met lichamelijk gehandicapten die op de reguliere arbeidsmarkt werkzaam zijn. Het onderzoek wordt dan ook beperkt tot die aspecten van sociale integratie die lijken samen te hangen met het verschil tussen werken bij een sociale werkplaats en Begeleid Werken. Door dit gegeven wordt er, gezien de focus van het onderzoek, geen aandacht geschonken aan de sfeer van de politiek en de sfeer van het recht. Om de onderzoeksvragen en, uiteindelijk, de centrale vraagstelling te kunnen beantwoorden is de mate waarin en de manier waarop mensen met een functiebeperking in de sferen geïntegreerd zijn een indicatie voor de sociale integratie van deze groep in de Nederlandse samenleving.

In het onderstaande worden de geselecteerde sferen nader omschreven.

De eerste, belangrijke, sfeer is de *sfeer van de arbeid*. In de literatuur over mensen met een functiebeperking wordt arbeid als zeer belangrijk beschouwd om de sociale integratie van deze groep te doen slagen. Het grote vraagstuk hieromtrent betreft het feit dat mensen met een functiebeperking moeilijk de reguliere arbeidsmarkt kunnen betreden. Mensen met een beperking participeren minder op de reguliere arbeidsmarkt dan mensen zonder beperking. Dit verschil in participatie is tussen 1995 en 2003 niet veranderd. Nog steeds is het voor mensen met een functiebeperking een moeilijke opgave om aan een betaalde baan te komen en nog steeds is het voor mensen met een handicap lastig om deel te nemen aan de samenleving (De Klerk 2007: 9). De belangrijkste belemmering voor het aanbieden van arbeidsmatige activiteiten is een tekort aan passend werk: werk met het juiste niveau en weinig tijdsdruk (SER 2007: 85). Het belangrijkste voor mensen met een handicap is dat zij vragen om meer complexe werkzaamheden, maar zij kunnen tegelijkertijd weinig continuïteit in de werkzaamheden bieden (SER 2007: 85). De afgelopen jaren is er veel beleid ontwikkeld om de arbeidsparticipatie van personen met beperkingen te bevorderen. Zo is veel aandacht geschonken aan een verbetering van het verzuim- en re-integratiebeleid en zijn de beoordelingscriteria voor een uitkering aangescherpt (De Klerk 2007: 105).⁸

Het feit dat veel mensen met een lichamelijke beperking bij een sociale werkplaats werken wordt als een groeiend probleem gezien in de samenleving. Het aantal mensen werkzaam bij een sociale werkplaats (de zogenoemde wsw'ers) is van 1998 tot 2000 gestegen met 10% (van 90.000 tot 99.000) en ook de wachtlijsten voor een plek bij een sociale werkplaats namen fors toe (van 6.000 in 2002 naar 18.000 in 2006 (De Klerk 2007: 78; SER 2007: 93). De WsW werkt voor sommige mensen met een functiebeperking beter dan voor anderen. De WsW zou juist voor mensen met een lichamelijke beperking geen goede naam hebben, omdat de WsW vooral als een voorziening voor mensen met een verstandelijke beperking gezien zou worden (SCP 2007: 99). Zoals in het eerste hoofdstuk is vermeld verdienen mensen met een functiebeperking bij een sociale werkplaats minder dan op de reguliere arbeidsmarkt. Arbeid kan op deze manier ook desintegrerend werken wanneer mensen met een functiebeperking enkel zijn aangewezen op een sociale werkplaats. Arbeid kan dan leiden tot sociale isolatie in plaats van sociale integratie (vgl. Engbersen & Gabriëls 1995: 27).

Het inkomen dat via arbeid gegenereerd wordt heeft zijn uitwerking op de *sfeer van de huisvesting*. De Klerk schrijft dat mensen met matige of ernstige beperkingen gemiddeld in woningen met een lagere kwaliteit wonen dan mensen met hooguit lichte beperkingen. Dit verschil treedt op in de leeftijdsklassen vanaf 18 jaar. Uit eerder onderzoek is gebleken dat dit onder meer samenhangt met het feit dat mensen met beperkingen naar verhouding vaak in een meergezinswoning wonen, die gemiddeld kleiner is dan een eengezinswoning, en gemiddeld in oudere woningen wonen. Dat mensen met beperkingen gemiddeld kleiner en vaker in een meergezinswoning wonen dan mensen zonder beperkingen, hangt uiteraard ook samen met het feit dat zij gemiddeld een lager inkomen hebben (De Klerk 2007: 150-151).

Verdere gegevens tonen aan dat mensen met beperkingen relatief vaak hoge woonkosten hebben, terwijl zij veelal in woningen met een naar verhouding slechte kwaliteit wonen. De betaalbaarheid van huurwoningen voor mensen met beperkingen is dan ook een aandachtspunt: zij hebben vaak een laag inkomen, waardoor zij bijvoorbeeld afhankelijk zijn van de huursubsidie om een woning te kunnen bekostigen (De Klerk 2007: 153). Het overheidsbeleid is erop gericht om zoveel mogelijk mensen met een functiebeperking zelfstandig te laten wonen (De Klerk 2007: 139), in dat opzicht lukt dat ook. Een meerderheid van mensen met een functiebeperking woont zelfstandig (De Klerk 2007: 155).

De *sfeer van het onderwijs* is de derde sfeer die in dit onderzoek behandeld wordt.

Bij de 18-65-jarigen met beperkingen is het aandeel laagopgeleiden naar verhouding hoog. Deze gegevens zeggen overigens niets over oorzaak en gevolg. Zo is het goed denkbaar dat jonge mensen met beperkingen minder gemakkelijk een opleiding kunnen volgen en daardoor een lager opleidingsniveau hebben dan leeftijdgenoten zonder beperkingen, maar is het ook mogelijk dat jonge laagopgeleiden lichamenlijk zware beroepen uitvoeren en daardoor lichamelijke beperkingen oplopen (De Klerk 2007: 39). In principe streven mensen met een functiebeperking naar een zo hoog mogelijk opleidingsniveau, maar uit bovenstaande gegevens blijkt dat mensen met een functiebeperking relatief laag opgeleid zijn. De reden hiervoor is tweeledig, ten eerste hebben mensen in functioneel opzicht moeite met het volgen van onderwijs. Dit uit zich onder meer in het feit dat veel onderwijsinstellingen, functioneel gezien niet aangepast zijn aan mensen met een functiebeperking (Kramer 2007: 43). De tweede reden is dat in de gegevens ook ouderen zijn opgenomen met een ernstige beperking en een lage opleiding (De Klerk 2007: 39). Veel mensen met een functiebeperking hebben belemmeringen ondervonden in het volgen van onderwijs, de belemmeringen waren enerzijds een gevolg van de aard en ernst van de beperking en anderzijds dat scholen te weinig rekening hielden met de beperking (De Klerk 2007: 13; Kramer 2007: 43).

De laatste, ook belangrijke, sfeer die aan bod komt is de *sfeer van cultuur*. Het begrip cultuur dat in deze sfeer centraal staat heeft in dit onderzoek betrekking op de mate waarin mensen met een functiebeperking deelnemen aan culturele activiteiten in de samenleving (SCP 2003: 317). In het geval van mensen met een lichamelijke beperking gaat het dan om lidmaatschap bij verenigingen, maar ook recreatie, sport, vrijwilligerswerk en informele hulpverlening. De deelname is vaak geringer naarmate de beperkingen ernstiger zijn (De Klerk 2007: 15). Sporten is bijvoorbeeld een middel om te integreren, het zorgt voor ontspanning en daarnaast biedt het de mogelijkheid contacten te maken binnen een sportvereniging (Brabants Dagblad 2007). Hierbij nemen aspecten als 'het thuis voelen' en de mogelijkheid om ongestoord te bewegen in sociale netwerken, en het daarbinnen relaties aangaan, een centrale plaats in. Het doel is dat zij hierbij als gelijke gezien worden door medeburgers en als zodanig behandeld worden. Op basis van deze eenheid wordt verwacht dat ze zich kunnen identificeren met mensen zonder handicap (SCP 2003: 317). In de volgende paragraaf zal blijken dat het gegeven van mindere deelname, naast de ernst van de handicap, ook afhangt van het inkomen dat mensen met een functiebeperking verdienen.

Samenhang tussen sferen van sociale integratie

Nu een onderscheid is gemaakt tussen de sferen van sociale integratie, zal er nu besproken worden hoe deze zich tot elkaar verhouden. In het volgende zullen enkele mogelijke verbanden worden besproken tussen de sferen van de arbeid, het onderwijs, de huisvesting en cultuur.

Arbeid en huisvesting

De spanningsvelden *tussen* de sferen roept de vraag op of de principes die er gelden verenigbaar zijn (vgl. Engbersen & Gabriëls 1995: 33). Het betreft hier het punt van de onbedoelde gevolgen die beleidsmaatregelen in de ene sfeer voor andere sferen kunnen hebben (Engbersen & Gabriëls 1995: 33). Dit kan geïllustreerd worden aan de hand van mensen met een functiebeperking die werkzaam zijn bij sociale werkplaatsen. Mensen met een functiebeperking hebben gemiddeld een lager inkomen dan mensen zonder een functiebeperking (De Klerk 2007: 97-100). Dit komt mede doordat mensen met een functiebeperking die werkzaam zijn bij een sociale werkplaats onder de cao Wet sociale Werkvoorziening vallen. Zoals in het bovenstaande was gebleken krijgen zij hier minder inkomen bij het verrichten van gelijksoortige werkzaamheden. Lagere loonkosten in de sfeer van de arbeid kan de arbeidskansen van mensen met een functiebeperking positief beïnvloeden, maar de inkomensgevolgen zijn van dien aard dat zij gedwongen zijn zich te vestigen in arme wijken die vervolgens weer een obstakel kunnen vormen voor arbeidsmobiliteit (vgl. Engbersen & Gabriëls 1995: 33). Met arbeidsmobiliteit wordt het vinden van een nieuwe baan of het wisselen van baan bedoeld. Zij wonen in vergelijk tot mensen zonder een functiebeperking in woningen met een naar verhouding slechte kwaliteit (De Klerk 2007: 153).

Arbeid en cultuur

Een laag inkomen heeft ook consequenties voor de sfeer van cultuur. Zoals in het bovenstaande is gebleken heeft cultuur in dit onderzoek betrekking op de mate waarin mensen met een functiebeperking deelnemen aan culturele activiteiten in de samenleving. Mensen met een functiebeperking hebben, door een gemiddeld lagere inkomen, vaak geen geld om eens per veertien dagen een avond uit te gaan, vrijetijdsspullen te kopen of meubels te vervangen

en mensen met een functiebeperking zeggen geen geld te hebben om jaarlijks een week op vakantie te gaan of het lidmaatschap van een vereniging te kunnen betalen (De Klerk 2007: 104-108). Ook zijn mensen met een handicap vaker ontevreden over hun sociale contacten en ondernemen zij minder sociale activiteiten (De Klerk 2007: 122-127). Mogelijk is dit verschil groter bij mensen die bij een sociale werkplaats werkzaam zijn, in vergelijking tot mensen die een baan hebben op de reguliere arbeidsmarkt. Uit de data moet blijken of eventuele ontevredenheid over sociale contacten het gevolg is van het niet hebben van niet-gehandicapte collega's.

Arbeid en onderwijs

Mensen die werkzaam zijn bij een sociale werkplaats hebben vaak de mogelijkheden of capaciteiten niet om een baan op de reguliere arbeidsmarkt te bemachtigen. Een indirecte oorzaak kan zijn dat mensen die wel een baan op de reguliere arbeidsmarkt hebben verkregen, beter opgeleid zijn. In het empirisch onderzoek zal blijken of dit zo is.

3. Methode van onderzoek

In dit hoofdstuk zal meer uitgebreid ingegaan worden op de onderzoekspopulatie, de interviewprocedure en de operationalisering van de centrale begrippen. In paragraaf 3.1 wordt een schematisch overzicht gegeven van de geïnterviewde respondenten, waarbij er wordt ingegaan op relevante verschillen en overeenkomsten in de kenmerken van de respondentengroep. In paragraaf 3.2 komt de interviewprocedure aan de orde, er wordt hierbij ingegaan op hoe respondenten geselecteerd en gevonden werden. Ook wordt een beschrijving gegeven van de totstandkoming van de vragenlijst. Tenslotte komt, in paragraaf 3.3, de operationalisering aan bod. Hier wordt uiteengezet hoe de centrale begrippen gemeten zijn en hoe de onderzoeksvragen beantwoord zijn. Ook wordt hier ingegaan op het uitwerken van het concept sociale integratie in de vragenlijst, en hoe de data is geanalyseerd.

3.1 Onderzoekspopulatie

De kwalitatieve gegevens die nodig waren om de twee onderzoeksvragen te beantwoorden zijn verzameld aan de hand van interviews bij Stichting MEE en BLIZO. Aan de hand van een vragenlijst (zie bijlage 1) gaven respondenten antwoorden op vragen die betrekking hadden op hun sociale integratie.

De basis van waaruit alle kwalitatieve analyses zijn uitgevoerd, bestaat uit een kernbestand. Dit bestand bestaat uit de letterlijke uitwerking van de interviews, afgenomen in de maanden september en oktober 2007. In totaal ging het hierbij om negen respondenten verdeeld over twee groepen: vijf respondenten zijn werkzaam bij de sociale werkplaats BLIZO en vier respondenten zijn werkzaam op de reguliere arbeidsmarkt. Twee respondenten die werkzaam zijn op de reguliere arbeidsmarkt krijgen werkbegeleiding, en bevinden zich in een reïntegratietraject.

Van hen zijn de interviewgegevens bestudeerd. Hierdoor kunnen er uitspraken worden gedaan over de verschillen in sociale integratie tussen beide groepen. In het onderstaande wordt een overzicht gegeven van de respondenten in dit onderzoek.

Overeenkomsten en verschillen

Van de geïnterviewde respondenten hebben respondent 6 en 9 een niet-aangeboren handicap (NAH). De andere respondenten zijn vanaf hun geboorte gehandicapt. Ook krijgen respondenten 6 en 8 begeleiding bij hun werkzaamheden op de reguliere arbeidsmarkt. De andere respondenten van deze groep niet (respondenten 7 en 9). Een opvallend verschil is het opleidingsniveau bij beide groepen: respondenten werkzaam bij de sociale werkplaats hebben geen opleiding genoten, terwijl respondenten werkzaam op de reguliere arbeidsmarkt overwegend hoog opgeleid zijn.

De ernst van de handicaps, alsmede de leeftijden, laten geen kenmerkende verschillen zien. Hoewel twee respondenten, 2 en 4, die werkzaam zijn bij de sociale werkplaats, beduidend jonger zijn dan de overige respondenten. In het onderstaande wordt het geheel schematisch weergegeven:

Tabel 3.1 **Overzicht van de geïnterviewde respondenten**

<i>Nummer</i>	<i>Naam</i>	<i>Leeftijd</i>	<i>Werksituatie</i>	<i>Opleiding</i>	<i>Aard en ernst van de handicap</i>
1.	Wil	45	Sociale werkplaats	Geen	Ernstige visuele handicap
2.	Thomas	23	Sociale werkplaats	Geen	Matige visuele handicap
3.	Henk	59	Sociale werkplaats	Geen	Ernstige visuele handicap
4.	Nici	19	Sociale werkplaats	Geen	Ernstige visuele handicap
5.	Milton	51	Sociale werkplaats	Geen	Ernstige visuele handicap
6.	Theo	45	Reguliere arbeidsmarkt	WO	Niet-aangeboren hersenletsel
7.	Femke	27	Reguliere arbeidsmarkt	HBO	Ernstige visuele handicap
8.	Elise	38	Reguliere arbeidsmarkt	HAVO	Matige visuele handicap
9.	Frank	61	Reguliere arbeidsmarkt	post-HBO	Niet-aangeboren hersenletsel

3.2 Interviewprocedure

Onderzoekstechniek

Inmiddels is naar voren gekomen dat in dit onderzoek is gekozen om de probleemstelling te beantwoorden aan de hand van twee onderzoeksvragen. Op basis van de antwoorden op deze onderzoeksvragen zal er meer inzicht verkregen worden in de mate van sociale integratie in de betreffende sferen en hoe de sociale integratie van mensen met een functiebeperking, die werkzaam zijn bij een sociale werkplaats, tot stand komt. Om de empirische onderzoeksvragen te beantwoorden wordt gebruik gemaakt van het semi-gestructureerde interview als onderzoekstechniek (Babbie 2004: 263-278; Braster 2000: 102-106). De voorkeur gaat uit naar deze onderzoekstechniek omdat het enerzijds belangrijk is dat respondenten zo veel mogelijk informatie geven over hun ervaringen en opvattingen die ze hebben van de samenleving, maar dat deze informatie tegelijkertijd binnen een vastomlijnd kader past. Namelijk de sferen van sociale integratie. Een volledig gestructureerd interview zal te weinig ruimte laten om een voldoende diep inzicht te krijgen in de sociale integratie, en een ongestructureerd diepte-interview zal te veel informatie opleveren die buiten het kader van sociale integratie ligt. Ook wordt er feitelijke vragen gesteld die betrekking hebben op de sociale integratie van respondenten, bijvoorbeeld hoe zij bij een sociale werkplaats terecht zijn gekomen. Er wordt gekeken in hoeverre respondenten volwaardig deelnemen aan de samenleving, en hoe zij dit ervaren.

Selectie van respondenten

Via Stichting MEE te 's-Hertogenbosch en Stichting BLIZO werden respondenten geselecteerd voor het onderzoek. Om een representatieve vergelijking te kunnen maken tussen beide groepen werden er vier respondenten geselecteerd, via Stichting MEE, die werkzaam zijn op de reguliere arbeidsmarkt (met of zonder Begeleid Werken). De overige vijf respondenten werken bij een sociale werkplaats: Stichting BLIZO. Om organisatorische en praktische redenen werden deze respondenten geselecteerd en gevonden in de regio 's-

Hertogenbosch, willekeurig werden instellingen gecontacteerd waar respondenten gevonden konden worden. Vooral het vinden van geschikte respondenten die werkzaam zijn op de reguliere arbeidsmarkt bleek moeilijk, er werden van hen bij veel organisaties geen gegevens afgegeven in verband met de bescherming van de privacy. Daarnaast was het nodig dat zij via de organisatie instemden met deelname aan het onderzoek. Marijke van Weert, teammanager bij Stichting MEE, had een enkele respondent kunnen vinden die zich beschikbaar stelde als respondent. De overige respondenten van die groep werden gevonden door de inspanningen van Kim Jacobs, stagiaire bij Stichting 'de Vlasborch'. De respondenten die werkzaam zijn bij de sociale werkplaats BLIZO werden met minder problemen gevonden, vijf van hen stelden zich na telefonisch contact direct beschikbaar als respondenten.

Totstandkoming van de vragenlijst

Er werden ten behoeve van het empirische onderzoek twee proefinterviews gehouden om de vragenlijst uit te testen, deze proefinterviews zijn niet opgenomen in het onderzoek.

De interviews bleken, na twee proefinterviews, te lang te zijn: respondenten kunnen hun aandacht er minder goed bijhouden na een half uur interviewen.

Ook gaf de leiding van de sociale werkplaats aan dat ze akkoord gingen met een half uur per respondent, omdat er niet meer tijd per respondent beschikbaar was.

Zodoende is de vragenlijst verkort, zonder dat de focus van het onderzoek uit het zicht raakt.

Om de tweede onderzoeksvraag goed te kunnen beantwoorden was het daarnaast nodig om tijdens het interview op bepaalde punten door te vragen over hun sociale contacten, zowel binnen de sfeer van arbeid als daarbuiten. Er werd, waar nodig, op bepaalde momenten tijdens het interview gevraagd naar voorbeelden; om zodoende de algemene opinies van respondenten meer te concretiseren. Door deze concretisering was het mogelijk om de relatie in kaart te brengen tussen verschillen in sociale integratie en het al dan niet samenwerken met collega's zonder handicap.

3.3 Operationalisering

Meting centrale begrippen

Sociale integratie van gehandicapten wordt in dit onderzoek beschouwd als het ingesloten zijn van gehandicapten binnen de sferen arbeid, huisvesting, onderwijs en cultuur. Er wordt meer in het bijzonder geanalyseerd of er sprake is van erkenning van mensen met een handicap door anderen als deelnemer binnen de sferen arbeid, huisvesting, onderwijs en cultuur. En dat er daarnaast een wederzijds gevoel van verbondenheid bestaat tussen een individu met een handicap en iemand zonder een handicap.

Beantwoording onderzoeksvragen

Aan de hand van de data wordt gekeken naar belangrijke verbanden die verschillen tussen beide groepen kunnen verklaren. Daarnaast wordt onderzocht wat de oorzaken zijn achter die verschillen. Dit is met name belangrijk voor de beantwoording van de tweede onderzoeksvraag, uit de data moet namelijk duidelijk worden wat het effect op sociale integratie van beide groepen is als het al dan niet hebben van niet-gehandicapte collega's in ogenschouw wordt genomen.

Het concept sociale integratie in de vragenlijst

In de vragenlijst zijn vragen opgenomen die betrekking hebben op erkenning door niet-gehandicapte collega's en (het gevoel van) verbondenheid met die collega's. Waar nodig werd er naar voorbeelden gevraagd om een duidelijk beeld te vormen van de mate van erkenning en verbondenheid. De vragen die betrekking hebben op sociale integratie betreft voornamelijk opvattingen van betrokkenen, maar er werden ook feitelijke vragen gesteld; hoe iemand terecht is gekomen bij de sociale werkplaats bijvoorbeeld.

Analyse van de data

Bij de analyse van de data is er voornamelijk gekeken naar de verschillen die bestaan in sociale integratie tussen beide groepen respondenten, het accent wordt daarbij gelegd op de sferen arbeid en cultuur. Er werd daarnaast rekening gehouden met eventuele indirecte effecten die sociale integratie mogelijk kunnen verklaren, daarnaast was afgewogen welke verschillen belangrijk en welke minder belangrijk zijn voor sociale integratie.

Er was, ten behoeve van beantwoording van de tweede onderzoeksvraag, ook expliciet gekeken naar het effect van het al dan niet hebben van niet-gehandicapte collega's op sociale integratie. En daarnaast wat de verschillen zijn tussen beide groepen. Steeds werd daarbij de vraag gesteld of er sprake was van wederzijdse erkenning en verbondenheid, en of respondenten zich als gelijke zagen van mensen zonder handicap in hun omgeving.

4. Data-analyse

In dit hoofdstuk zal de verzamelde data geanalyseerd worden in het licht van de gestelde onderzoeksvragen. De data-analyse heeft betrekking op de negen afgenomen interviews. Er wordt in de volgende paragrafen per sfeer van sociale integratie nagegaan wat de verschillen in sociale integratie zijn tussen werken bij een sociale werkplaats en Begeleid Werken. Ook wordt geanalyseerd of deze verschillen het gevolg zijn van het al dan niet hebben van niet-gehandicapte collega's.

4.1 Sfeer van de arbeid

De sfeer van arbeid speelt een grote rol in dit onderzoek, omdat ik wil weten in hoeverre obstakels voor het werken in algemene arbeidssituaties ook de sociale integratie van lichamelijk gehandicapten belemmert. In het eerste hoofdstuk is de verwachting gegeven dat juist diegenen die in direct contact komen met niet-gehandicapten op het werk, meer sociaal geïntegreerd zullen zijn dan individuen die enkel samenwerken met mensen die ook gehandicapt zijn. In het onderstaande wordt bekeken of dit uit het empirische onderzoek is gebleken.

Eigenheid, variatie en vrijheid in het arbeidsproces

Eigenheid, variatie en vrijheid in het arbeidsproces wordt hier behandeld omdat het een indicator is van erkenning van de mogelijkheden van de werknemer. Die erkenning komt tot uitdrukking in zelfstandige beslissingen, keuzemogelijkheden en mogelijkheden tot overleggen.

In de sfeer van de arbeid overheerst het gegeven dat de respondenten bij de sociale werkplaats zich duidelijk anders behandeld voelen, wat blijkt uit hun ervaringen. Ook hebben veel van de respondenten die werkzaam zijn bij een sociale werkplaats tevergeefs geprobeerd toe te treden tot de reguliere arbeidsmarkt.

Opvallend is, in de eerste plaats dat respondenten die werkzaam zijn bij een sociale werkplaats aangeven dat ze denken dat ze meer kunnen. En dat een sociale werkplaats weinig ruimte biedt voor eigenheid, variatie en vrijheid in het arbeidsproces, zoals een respondent aangeeft:

[4]“Ik zou graag willen weten wat ik nog meer kan, ik vind dat ze je wel moeten testen hierop (...). Ik heb nu wel het gevoel dat ik meer kan.”

Wat opvalt is dat mensen op de reguliere arbeidsmarkt meer vrijheid in hun werk hebben dan mensen die werkzaam zijn bij een sociale werkplaats, waarbij er in hun werkzaamheden meer ruimte is voor eigenheid en variatie. Een respondent geeft dit ook aan:

[7]“(...) het is toch soms fijn om dingen te kunnen overleggen. De mogelijkheid is in ieder geval aanwezig.”

Frank geeft in vergelijkbaar opzicht zijn ervaringen met leidinggevenden weer in het volgende:

[9] "Ze helpen me wel met allerlei formulieren en ze zoeken de leukste klusjes voor me uit. En ze geven me de vrijheid om dingen op mijn eigen tempo te doen."

Een respondent bij een sociale werkplaats geeft in dat opzicht aan dat hij niet de mogelijkheid heeft om te overleggen met de leiding:

[5] "Ze horen het aan, maar dat ligt niet echt in hun takenpakket. In het verleden had ik wel wat zaken waar ik over wou spreken met de leiding, maar daar was niets uitgekomen."

Een andere respondent heeft bij de sociale werkplaats vergelijkbare ervaringen, en verwoord haar frustratie als volgt:

[4] "Soms krijg je ruzie als bepaalde dingen niet mogen. Ik weet wel dat ze niet aan al je wensen kunnen voldoen. Maar als je een gewone baan hebt kun je veel beter afspraken maken en wordt er ook meer gekeken naar je eigen wensen. (...)Je hebt bij een gewone baan gewoon meer vrijheid, hier wordt veel meer de baas over je gespeeld. En dat vind ik niet kloppen."

Ook Thomas geeft kort maar krachtig aan hoeveel ruimte er bij een sociale werkplaats is voor eigenheid en variatie in de werkzaamheden:

[2] "Hier wordt niet gekeken naar wat jij wil. Je moet gewoon je werk doen."

Toetreding tot de reguliere arbeidsmarkt

In de tweede plaats hebben mensen die werkzaam zijn bij een sociale werkplaats moeite om toe te treden tot de reguliere arbeidsmarkt, zoals uit hoofdstuk twee is gebleken. Deel uitmaken van de reguliere arbeidsmarkt is belangrijk voor integratie in de sfeer van de arbeid, waarbij mensen die een handicap hebben kunnen samenwerken met niet-gehandicapten. Enkele respondenten in dit onderzoek hebben dit geprobeerd, maar zijn hier niet in geslaagd. Andere respondenten proberen dit niet, omdat ze verwachten dat ze hierin niet zullen slagen. Er worden hiervan in het onderstaande twee respondenten als voorbeeld aangehaald. Milton is een respondent die geruime tijd geprobeerd heeft om tot de reguliere arbeidsmarkt toe te treden, hij zegt hierover:

[5] " Tien jaar lang heb ik dat geprobeerd, maar het is niet gelukt. Toen ik 50 werd dacht ik bij mezelf: 'stik maar ermee.' De consulent die een baan op de normale

arbeidsmarkt voor mij moest regelen kon mij niet verkopen. Tien jaar lang ben ik niet eens uitgenodigd voor een gesprek. Dus dan denk ik: 'dat is toch de taak van de consulent, maar die wil niet.' Nee, maar er is ook geen wil ondanks al die regelingen van de overheid. Het ligt ook aan de stempel die je krijgt als je bij een sociale werkplaats werkt. Dat frustreert vreselijk."

Thomas heeft niet geprobeerd om aan een baan te komen op de reguliere arbeidsmarkt, maar verwacht dat de reguliere arbeidsmarkt niet open staat voor mensen met een lichamelijke handicap:

[2]"(...)op de normale arbeidsmarkt ligt het tempo veel te hoog. Bedrijven hebben dan ook zoiets van: 'gehandicapten? Daar hebben we weinig aan.'"

Milton vindt dat hij geen gelijke kansen heeft om aan een baan te komen op de reguliere arbeidsmarkt in vergelijking tot mensen zonder handicap:

[5]"Op papier wel, in de praktijk niet. Maar op het gebied van arbeidsparticipatie zie je gewoon dat je de mindere bent."

Inkomensverschillen

Ten derde is gekeken naar inkomensverschillen, en hoe respondenten hun inkomen beoordelen. Er is daarbij ook gevraagd of ze goed kunnen rondkomen met hun inkomen. Bij een sociale werkplaats valt men onder het cao-WsW. Het loon dat werknemers bij een sociale werkplaats verdienen ligt beduidend lager, dan het loon dat verdient wordt bij het uitvoeren van vergelijkbare werkzaamheden op de reguliere arbeidsmarkt. In het onderstaande wordt hier met betrekking tot enkele respondenten op ingegaan. Milton beoordeeld zijn inkomen als redelijk, maar kan moeilijk rondkomen:

[5]"Gelukkig is dat allemaal wettelijk geregeld, ik had voordat ik hier kwam als grootste wens om uit de bijstand te komen. Doorgroeien kan ik nu niet meer. Als je het loon relateert aan het werk dan betaald het redelijk. Maar het is moeilijk, is moeilijk. Gelukkig verdient mijn partner ook, anders zou ik het niet kunnen."

De overige respondenten die werkzaam zijn bij een sociale werkplaats zijn over het geheel genomen tevreden met hun inkomen. Wat opvalt is dat juist de respondenten die op de reguliere arbeidsmarkt werken overwegend ontevreden zijn over hun inkomen. Vooral die respondenten die al eerder op de reguliere arbeidsmarkt werkzaam waren geweest. Deze respondenten zijn ontevreden omdat ze een vergelijking kunnen maken tussen het loon dat ze kregen voordat ze gehandicapt werden en het loon dat ze nu hebben. De volgende uitspraak van Theo bevestigt dit:

[6]"(..). *Ze hebben bij mij een streek uitgehaald, ik was altijd in de veronderstelling dat ik 70% van mijn laatstverdiende loon kreeg. Maar de kloof tussen het minimum van nu, en wat ik eerst kreeg is behoorlijk groot.*"

Frank verdient nog steeds hetzelfde salaris, maar verwacht dat dit minder wordt:

[9]"*Ik heb nog steeds het salaris wat ik voor mijn handicap had. Maar ik moet nog gekeurd worden door het UWV, dan zal het wel wat minder worden. Dat zal nog een probleem worden.*"

De respondenten die bij een sociale werkplaats werkzaam zijn hebben een dergelijk referentiekader niet, zij hebben (met uitzondering van Milton) niet eerder op de reguliere arbeidsmarkt gewerkt. Zij zijn tevreden met hun inkomen. Respondenten die reïntegreren op de reguliere arbeidsmarkt, zoals Theo, hebben een 'verdamping' van hun inkomen meegemaakt. Frank verwacht dat dit gaat gebeuren en verwacht dat dit problemen zal opleveren.

Verbondenheid met collega's

Wederzijdse verbondenheid tussen gehandicapten en niet-gehandicapten is ook een indicator van sociale integratie, een gevoel van verbondenheid duid op de wederzijdse acceptatie van elkanders gelijke.

In de vierde plaats is het opvallend dat mensen die op de reguliere arbeidsmarkt werkzaam zijn, zich meer verbonden voelen met hun collega's. Dit in tegenstelling tot mensen die werkzaam zijn bij een sociale werkplaats, waar dit veel minder het geval lijkt te zijn.

Frank, die werkzaam is bij Essent, verwoordt dit als volgt:

[9]"(..). *Wel halen collega's koffie voor mij en hebben er geen enkele moeite mee om met mij te gaan lunchen. Dat is wel weer leuk.*"

Een andere respondent, Femke, geeft in dit opzicht aan dat ze vindt dat ze als gelijke gezien wordt in haar werk:

[7]"(...). *Mensen zien wie ik ben en welke eigenschappen ik heb, tenminste, het komt bij mij niet zo over dat ze mij anders zien(...).*"

Een andere respondent, ook werkzaam op de reguliere arbeidsmarkt, legt uit dat naarmate zij meer tijd doorbrengt met haar collega's, ze meer geaccepteerd wordt. Op de vraag of ze door haar collega's geaccepteerd wordt antwoordt ze:

[8]"*Ja, vooral van degenen die wat langer in het bedrijf zitten. Ik heb meegemaakt dat de wat nieuwere werknemers zoiets hadden van: 'oei, iemand met een handicap'.*

Maar vooral de mensen die er wat langer zitten hebben geleerd wat mijn kwaliteiten en capaciteiten zijn.”

Een andere respondent werkt, sinds kort, ook op de reguliere arbeidsmarkt. Ondanks dat hij een beperking heeft voelt hij zich verbonden met zijn collega's. Dit benadrukt hij als volgt:

[6]”Absoluut, bij Nashua zeker. Qua tijd bijvoorbeeld, ze zijn gewoon verschrikkelijk zorgzaam voor me op allerlei vlakken.

Dit ligt in lijn met de volgende uitspraak van Femke, zij zegt:

[7]”In het algemeen kan ik goed opschieten met mijn collega's. Er zijn een aantal waar je wel eens mee gaat eten of een avondje de kroeg ingaat. Met sommigen heb je gewoon niks. Wat ik fijn vind is dat ze mij zien als collega en niet als iemand die slecht ziet, dus niet als een 'aparte' collega.”

Wil laat door middel van een aantal uitspraken zien dat hij zich niet verbonden voelt met zijn collega's bij de sociale werkplaats. Op de vraag of hij het leuk vindt om samen te werken antwoordt hij:

[1]”Ligt aan wat voor soort werk er gedaan moet worden. Ik hou er niet van als er allemaal groepjes zijn die de hele tijd zitten te kletsen.”

Hoe hij over zijn collega's denkt wordt duidelijk middels zijn volgende uitspraak:

[1]”Daar had ik vorige week nog een gesprek over met de leiding. Met een aantal kan ik heel goed overweg, met een aantal totaal niet. Soms heb ik wel erge ruzie, maar dan leggen we het snel weer bij. Je moet dingen zelf oplossen, ik hou er niet van als mensen de leiding erbij halen. Sommigen ontwijk ik liever, ik heb met mijn collega's alleen tijdens het werk contact.”

Thomas toont zich onverschillig als hem gevraagd wordt of hij wel eens contacten legt op het werk:

[2]”Maakt niet uit, als je maar werk hebt.”

Nici laat ook zien dat ze zich niet verbonden voelt met haar collega's, ze zei hierover het volgende:

[4] "Deze week heb ik een slechte ervaring gehad, er werd tegen me gescholden enzo. Dat vond ik vervelend, sommige collega's zijn gewoon eigenaardig, je moet eigenlijk met een collega werken die op je eigen niveau is afgestemd. Dat heb je hier niet."

Uit het bovenstaande is gebleken dat arbeid bij een sociale werkplaats een belemmering vormt voor de sociale integratie. De werkzaamheden bij een sociale werkplaats bieden weinig ruimte voor eigenheid en variatie in de werkzaamheden. Ook is naar voren gekomen dat werknemers van een sociale werkplaats zich minder verbonden voelen met hun collega's en dat ze moeite hebben met het vinden van een baan op de reguliere arbeidsmarkt. Mensen die werkzaam zijn op de reguliere arbeidsmarkt krijgen daarentegen meer ruimte voor eigenheid en variatie in de werkzaamheden, en voelen zich meer verbonden met hun collega's. Deze verbondenheid neemt toe naarmate mensen met een handicap langer samenwerken met mensen die geen handicap hebben.

4.2 Sfeer van de huisvesting

Zelfstandig wonen

Het zelfstandig wonen wordt binnen de sfeer van de huisvesting gezien als bevorderlijk, en dus als indicator, van sociale integratie.

Uit de data blijkt dat drie van de vijf respondenten die werkzaam zijn bij een sociale werkplaats niet zelfstandig wonen. Zij wonen overwegend in een woonvorm. Een enkeling die werkzaam is op de reguliere arbeidsmarkt krijgt lichte begeleiding. Hieruit blijkt verder dat mensen die werkzaam zijn op de sociale werkplaats ook meer aanpassingen in hun woning hebben en daar meer gebruik van maken.

Het wonen binnen een woonvorm houdt in dat er op alle mogelijke manieren aanpassingen aanwezig zijn voor de cliënten die er wonen. Cliënten hebben deze ook nodig.

Kim Jacobs, stagiaire woonbegeleider bij de woonvormen van 'de Vlasborch' verklaart in dat opzicht:

"er zijn op alle denkbare manieren aanpassingen in onze woonvormen aanwezig: contrasterende kleuren in het gebouw, terugkerende en herkenbare punten, er wordt voor de cliënten gekookt en ze krijgen ook begeleiding tijdens koffie en thee drinken, en een menu in braille. En er is ook een trainer aanwezig die routes met de cliënten oefent en er is speciale verlichting."

Theo woont op dit moment zelfstandig, maar dit ging niet zonder slag of stoot. Hij zegt hierover het volgende:

[6] "(...), dat is een hele bijzondere zoektocht geweest. Ik kon niet terug naar huis, ik zat in een revalidatiecentrum. Ik zat in Mariaoord: een traditioneel, gigantisch groot verpleeghuis. Nou, dat was nooit iets geworden. Ik zou opstandig geworden zijn als ik daar moest blijven, dat werkt niet. Mijn vrouw heeft zich echt te

pletter gestreden om dat te voorkomen, maar die heeft daarvoor nog wat barrières moeten slechten. Ze heeft er een boek over geschreven, een uitgeverij in Wormer wil het uitgeven.”

Frank en Femke hebben altijd zelfstandig gewoond. Frank zegt:

[9]”Ik heb altijd zelfstandig gewoond met mijn vrouw.”

Femke heeft een aantal jaren terug, ondanks haar ernstige visuele handicap, een huis gekocht. Ze vertelt hierover:

[7]”Ik kan me makkelijk bewegen in de woning, in de wijk ook wel: het is een mooie en rustige wijk. Alles zit in de buurt, zoals de supermarkt. Daar had ik echt naar gekeken, dus dat is op zich wel goed.”

4.3 Sfeer van het onderwijs

In de sfeer van het onderwijs komt sterk naar voren dat mensen die bij een sociale werkplaats werken geen interesse hebben in het volgen van onderwijs. Ook niet als dit voor hen mogelijk en goed toegankelijk zou zijn. Respondenten die werkzaam zijn op de reguliere arbeidsmarkt hebben hier over het algemeen wel interesse in. Daarnaast valt op dat de respondenten die werkzaam zijn bij een sociale werkplaats geen opleiding hebben genoten, dit in tegenstelling tot de respondenten uit de andere groep, die relatief hoog opgeleid zijn. Het is mogelijk dat dit gegeven een oorzaak is van hun integratie op de reguliere arbeidsmarkt. Alle respondenten zijn, op een enkele respondent na, gelijkgezind in het feit dat het reguliere onderwijs voor hen een hoge drempel met zich meebrengt. Ze zijn daarbij van mening dat ze te beperkt zijn in hun mobiliteit om een opleiding te kunnen volgen.

Verschillen in opleidingsniveau en toegankelijkheid

Een respondent die werkzaam is bij een sociale werkplaats, Milton, heeft geen opleiding genoten maar heeft wel interesse in het volgen van een opleiding als dit zijn kansen op de reguliere arbeidsmarkt vergroot. Maar hij verwacht dat zijn kansen om te slagen beperkt zijn:

[5]”Als ik daardoor beter werkzaamheden buiten een sociale werkplaats kan doen, dan wel. Er zijn wel mogelijkheden, maar ik heb er geen vertrouwen in dat het goed gaat. Het is ook een beetje een fatsoenskwestie, ze nemen je soms gewoon niet serieus.”

Als hem gevraagd wordt of hij evenveel kansen heeft om een opleiding te volgen als iemand zonder beperking, uit hij zich sceptisch:

[5] "Ik denk het niet, ik lees Trouw en daarin heb ik gelezen dat het onlangs gebleken is dat studenten met een visuele beperking hierin zijn achtergesteld. Dat is schrikbarend, dat soort dingen zouden veel beter kunnen. Ze moeten bij dat soort projecten de drempels wegnemen en onderwijsplekken moeten ook toegankelijker worden."

De overige respondenten die werkzaam zijn bij een sociale werkplaats gaven slechts korte antwoorden, waaruit bleek dat ze moeite hadden met leren en daarnaast geen interesse hadden in het volgen van onderwijs .

Dit is duidelijk verschillend in vergelijking tot respondenten die een reguliere baan hebben. Theo, die sinds kort werkzaam is op de reguliere arbeidsmarkt, schat zijn kansen hoger in qua toegankelijkheid. Hij heeft een universitaire opleiding afgerond en is op zoek gegaan naar laagdrempelige vormen van onderwijs. Hij zegt hierover het volgende:

[6] "Aan de Open Universiteit werkt het altijd, je besteld gewoon de modules die je nodig hebt. Het is de meest drempelloze vorm van onderwijs die je kunt bedenken. Die modules zitten echt verschrikkelijk goed in elkaar. Het is, in ieder geval voor mij, een stuk toegankelijker."

Femke, ook werkzaam op de reguliere arbeidsmarkt, is reeds aan een opleiding Rechten begonnen. En heeft er vertrouwen in dat ze, ondanks haar visuele handicap, deze opleiding kan voltooien. Ze heeft daarvoor reeds een HBO-opleiding voltooid. Ze zegt:

[7] "Ik wil iets met Rechten, iets voor advocaat strafrecht of advocaat arbeidsrecht lijkt me heel leuk. Ja, anders was ik er niet aan begonnen. Op zich ben ik heel intelligent, ik ben niet dom ofzo, en als ik iets wil dan krijg ik het ook voor elkaar."

Frank is eveneens hoog opgeleid, en heeft ook interesse om via zijn werk een opleiding te volgen:

[9] "Eerst Atheneum, toen had ik HTS Informatica gedaan. Ik heb daarna nog een post-HBO opleiding bedrijfskunde gedaan aan de Universiteit van Tilburg (...). Ik zou graag een internetopleiding willen krijgen, om websites te kunnen maken bijvoorbeeld."

Elise heeft ondanks haar visuele handicap toch haar Havo-diploma via een reguliere onderwijsinstelling weten te halen. Dat was geen gemakkelijke opgave, ze vertelt hierover:

[8] "Als gehandicapte moet je toch veel meer je best doen en overtuigend overkomen."

4.4 Sfeer van cultuur

In de sfeer van cultuur komt uit de data sterk naar voren dat respondenten die op de reguliere arbeidsmarkt werkzaam zijn meer in contact staan met mensen die geen beperking hebben. In het onderstaande zal blijken dat mensen met een lichamelijke handicap die werkzaam zijn op de reguliere arbeidsmarkt, naast het werk meer contacten onderhouden met niet-gehandicapten. En dat zij relatief meer deelnemen aan sociale activiteiten met mensen die geen beperking hebben. Dit in tegenstelling tot mensen die werkzaam zijn bij een sociale werkplaats, die veelal sociale activiteiten ondernemen met mensen die ook een beperking hebben. Deze activiteiten zijn vaak speciaal voor hen aangepast. Een ander opvallend punt is dat mensen, die werkzaam zijn op de reguliere arbeidsmarkt (al dan niet met begeleiding), veel van deze activiteiten ondernemen met hun collega's. Dit ligt in lijn met het gevoel van verbondenheid die zij hebben met hun collega's, wat uit de behandeling van de sfeer van de arbeid naar voren is gekomen. Hieruit is naar voren gekomen dat niet-gehandicapte collega's veel positiever zijn gaan denken over die groep.

Henk geeft in dit opzicht aan dat hij weliswaar deelneemt aan sociale activiteiten, maar enkel met mensen die ook een beperking hebben:

[3] "Ik ga veel fietsen op de tandem en ik zit ook op de kegelclub (...). Er doen geen mensen mee die geen handicap hebben. Ja, we hebben het wel geprobeerd om ze mee te krijgen, maar je krijgt ze gewoon niet mee. Wij willen wel, maar zij niet."

Een opmerking van een andere respondent bij de sociale werkplaats, Thomas, laat ook zien dat sociale activiteiten gescheiden ondernomen worden van mensen die geen beperking hebben:

[2] "We waren laatst naar een concert geweest, we zitten dan in een apart gedeelte."

Het feit dat mensen die werkzaam zijn bij een sociale werkplaats veelal activiteiten ondernemen met andere gehandicapten, gescheiden van mensen die geen beperking hebben hoeft blijkbaar niet noodzakelijk te zijn. Dit wordt geïllustreerd aan de hand van een uitspraak van Frank, die regelmatig basketbaltoernooien bezoekt met mensen die geen beperking hebben:

[9] "(...). Normaal zitten de rolstoelen in een apart vak bij zo'n basketbaltoernooi, maar een vriend van mij regelt altijd dat ik bij hem kan zitten (...)."

Frank neemt ook deel aan andere sociale activiteiten, deze activiteiten onderneemt hij met zijn collega's die geen handicap hebben:

[9]”Ik ga ook vaak in mijn vrije tijd darten met mijn collega’s van Essent, die markeren niks. Laatst ben ik ook met een aantal collega’s naar de kroeg geweest, dat soort dingen. Het is allemaal liefde, heel fijn. Als er een basketbaltoernooi is dan regelen mijn vrienden een mooi plekje voor me. In mijn vrije tijd ben ik liever met vrienden, om eens koffie te gaan drinken ofzo (...).”

Femke geeft een voorbeeld van een situatie waarin goed gemerkt kan worden dat haar handicap geen belemmering oplevert voor haar sociale integratie wat betreft deelname aan sociale activiteiten. Ze geeft het volgende voorbeeld:

[7]”Ja, sowieso in de kroeg. De meeste mensen hebben het niet eens door. Negen van de tien keer denken ze er niet eens aan [de handicap – EP]. Dan zeggen ze soms tegen me van: ‘hé, zie je dat?’, dan zeg ik: ‘nee, tuurlijk niet’, dan zeggen ze van: ‘oh, ja.’.”

Theo geeft daarnaast in een voorbeeld aan dat hij met collega’s een positief contact heeft:

[6]”(…), ze hadden vorige week woensdag teambuilding, met daarna een diner en een concert voor ‘Warchild’. Dit was bijna in perfectie geregeld, toen ik aankwam vroegen ze me: ‘Nou Theo, leuk dat je er bent, we hebben een goede plaats voor je geregeld’. Dan wil je wel met de rest mee, het is allemaal voor je geregeld. Daar wordt je koud van.”

Omgang als acceptatieproces

Opmerkelijk is dat mensen die op de reguliere arbeidsmarkt meer naar manieren zoeken om verweven te raken met de samenleving. Op basis van reacties uit de samenleving passen zij hun gedrag daarop aan. Elise verwoordt dit als volgt:

[8]”Het is onwennig, vooral bij mensen die je voor de eerste keer ontmoet. Je hebt intelligente en minder intelligente mensen. Intelligente mensen prikken door je handicap heen. Ik zat een keer met andere mensen in een restaurant, de serveerster vroeg toen aan iemand anders: ‘wat wilt ze drinken’. Ze bedoelde mij, maar ik werd dus niet rechtstreeks aangesproken. Uit eigen ervaring heb ik geleerd om zoveel mogelijk oogcontact te zoeken om dit soort dingen te voorkomen. Ook in het openbaar moeten visuele gehandicapten zich aanpassen. Je moet bijvoorbeeld je blindisme onder controle houden, anders wordt je niet voor vol aangezien.”

Elise heeft ook een cursus gevolgd, waar mensen met een handicap kunnen leren omgaan met de samenleving. En hoe ze zich het best kunnen gedragen om geaccepteerd te worden:

[8]”Qua sociale activiteiten heb ik veel leuke dingen te doen, ik zit bijvoorbeeld

bij een koor. Je hebt ook profijt van de cursussen die woonvormen je aanbieden. Ze leren je daarbij om de barrières te doorbreken tussen zienden en slechtzienden. Ik kan me daardoor veel beter uiten, bijvoorbeeld als ik in een winkel sta. Je leert hoe je het beste contacten kan maken en dat je elkaar moet accepteren zoals je bent.”

Frank geeft, uit ervaring, ook aan dat hij bepaalde dingen beter niet kan doen om meer geaccepteerd te worden als gelijke in diverse sociale situaties:

[9]”(..). Ik ga soms expres niet de deur uit met mijn scootmobiel, ook al is dat makkelijker. Want dan wordt ik zo raar aangekeken op straat.”

Elise geeft ook aan dat het vaak een tijd geduurd heeft voordat ze echt geaccepteerd werd:

[8]”Ja, begint wel te komen. Als je niet veel activiteiten hebt dan zie je ook niet veel mensen. Ik heb 1 vriendin waar ik regelmatig iets mee ga doen (...). Op het koor bijvoorbeeld ben ik de enige met een handicap. In het begin was het daar een beetje onwennig en deden ze kinderlijk tegen me, maar naarmate de tijd vordert merk je dat mensen je meer accepteren.”

Ze geeft daarbij aan dat het een gewenningsproces is. Ze wordt dan niet meer in eerste instantie beoordeeld op haar handicap:

[8]”Sommige activiteiten worden georganiseerd. En je kunt zelf aangeven of je mee wilt doen met allerlei cursussen. Maar ergens zelf op afstappen vind ik moeilijk. Een keer wilde de wijk een feest organiseren om de mensen uit de wijk te laten kennis maken met elkaar. Het blijft moeilijk, ik twijfel dan of ik wel goed kan meehelpen en of ze mij zullen accepteren. Dat zijn allemaal onzekerheden. Na een tijd merk ik dat ik wel serieus wordt genomen, als je eenmaal aan elkaar gewend geraakt bent. De handicap staat dan niet meer op de eerste plaats.”

Nici, werkzaam bij een sociale werkplaats, neemt veel deel aan sociale activiteiten waarbij ze enkel in contact staat tot mensen die ook een beperking hebben. Het blijkt dat zij wel in eerste instantie wordt beoordeeld op haar handicap door niet-gehandicapten:

[4]”(...) ik wordt ook vaak overdreven zielig benaderd. Vind ik stom en heel jammer. Ik moet normaal worden behandeld, en niet anders omdat ik blind ben. Mensen moeten maar eens weten dat we niet zielig zijn(..).”

Respondenten, zowel werkzaam bij een sociale werkplaats als de reguliere arbeidsmarkt, geven ook veelvuldig aan dat het belangrijk is om zoveel mogelijk dingen zelfstandig te doen.

De respondenten geven blijk van de noodzakelijkheid om actief te proberen verweven te raken in de samenleving. Theo, werkzaam op de reguliere arbeidsmarkt, stelt:

[6] "Iedereen kent altijd wel iemand die een vorm van hersenbeschadiging heeft opgelopen. En datgene wat een ander heeft wordt ook op jou geplakt, alsof het plakbaar is. Maar daar doen professionals net zo hard aan mee. Ik heb meegemaakt dat ik bij keuringsartsen kwam die allerlei gekleurde stickertjes in hun la hadden liggen. En ze hadden je al 'gestickerd' voordat je daar geweest was. Ze proberen je in een hokje te plaatsen, en als je jezelf daar niet tegen verzet dan zul je daarin ook terecht komen. Je moet terugknokken en niet een afwachtende houding aannemen (...). Je moet niet datgene worden hoe anderen je zien."

Femke deelt deze opvatting:

[7] "(...) het is wel zo: je moet er vaak harder voor knokken om je recht te krijgen dan iemand zonder beperking."

Als slot van deze subparagraaf kan nog opgemerkt worden dat er wederzijdse acceptatie afgedwongen wordt door de situatie. Ook al zijn collega's zonder handicap in het begin van de samenwerking met een gehandicapte bijvoorbeeld terughoudend, toch werken zij samen op dezelfde werkvloer. De werksituatie dwingt hen om met elkaar om te gaan.

Deelname in de wijk

In hun woonsituatie hebben enkele respondenten aangegeven dat mensen zonder handicap, die bij hen in de wijk wonen, vaak niet 'normaal' op hen reageren.

De volgende respondent, die werkzaam is bij een sociale werkplaats, geeft aan dat ze in haar wijk niet als gelijke wordt behandeld:

[4] "Ze proberen wel zo normaal mogelijk tegen je te doen. Maar ze moeten je gewoon behandelen, ik vind het vreselijk als mensen net doen alsof je zo zielig bent."

Uit haar volgende opmerking wordt dit verder verduidelijkt:

[4] "Bij mij wonen geen mensen zonder handicap, zou het wel willen maar dan moeten ze wel weten hoe ze ermee om moeten gaan."

Een andere respondent, ook werkzaam bij een sociale werkplaats, heeft vergelijkbare ervaringen. Hij geeft aan dat mensen hem vaak als 'zielig' behandelen:

[1] "Je hebt er bij die zo'n zielige toon opzetten en medelijden met je hebben. Maar ik wil dat mensen meer begrip opbrengen, veel mensen houden niet echt rekening met een beperking."

Een ander treffend voorbeeld wordt als volgt verwoord door een respondent die werkzaam is bij een sociale werkplaats, hij geeft aan dat hij soms niet direct wordt aangesproken in sociale situaties:

[5] "Mijn kinderen houden rekening met mijn beperking, ze zijn het nu wel gewend. Ze begrijpen bijvoorbeeld dat fietsen niet gaat, ze zien mij niet als iemand met een handicap. Als ik mensen op straat tegen kom dan gaat dat meestal goed. Maar soms ben ik met iemand en dan vragen ze: 'en hoe gaat het met hem?' en dat terwijl ik er vlak naast sta. Dat kunnen ze toch gewoon aan mij vragen?"

Dit zijn opvallend verschillende ervaringen in vergelijking tot de ervaringen die gehandicapten hebben die op de reguliere arbeidsmarkt werkzaam zijn. Een respondent, Frank, geeft aan dat hij in zijn wijk actief deelneemt, terwijl er in zijn wijk geen andere mensen wonen die ook een beperking hebben:

[9] "(...), ik doe altijd mee in de buurt met de buurtbarbecue. Mensen doen dan gewoon normaal tegen me, en ik help ook mee enzo. Ik ben ook de leider geweest van het voetbalelftal van mijn zoontjes, de ouders van de andere kinderen deden toen ook normaal tegen me."

5. Slotbeschouwing

Dit onderzoek heeft meer inzicht gegeven in de sociale integratie van mensen met een lichamelijke handicap. De sociale integratie van mensen werkzaam bij een sociale werkplaats is vergeleken met de sociale integratie van mensen die werkzaam zijn op de reguliere arbeidsmarkt, en daarbij al dan niet begeleid worden. In het onderstaande zullen de conclusies van dit onderzoek, in paragraaf 5.1, gepresenteerd worden. In paragraaf 5.2 worden enkele aanbevelingen gedaan, zowel voor beleid als voor nader onderzoek.

5.1 Conclusie

Beantwoording eerste onderzoeksvraag

Naar aanleiding van de eerste onderzoeksvraag kan geconcludeerd worden dat de sociale integratie in alle sferen verschillend is tussen beide groepen.

Het is gebleken dat, in de sfeer van de arbeid, er meer ruimte is voor variatie, eigenheid en vrijheid in de werkzaamheden op de reguliere arbeidsmarkt voor mensen met een handicap. Op de reguliere arbeidsmarkt werken mensen met een handicap daarnaast samen met niet-gehandicapte collega's, dit blijkt hun sociale integratie te bevorderen. Het werken met niet-gehandicapte collega's wordt door betreffende respondenten gezien als een leerproces: zij ontdekken dat naarmate zij langer met niet-gehandicapte collega's samen werken, de omgang veel makkelijker verloopt. Ze merken ook dat ze daardoor meer geaccepteerd worden en als gelijke met elkaar kunnen samenwerken. Direct contact leidt ertoe dat mensen zonder handicap een positiever beeld ontwikkelen van mensen met een handicap. Respondenten die werkzaam zijn op de reguliere arbeidsmarkt hebben geleerd welk gedrag positieve reacties tot gevolg heeft en welk gedrag negatieve reacties tot gevolg heeft. Het leerproces tussen gehandicapten en hun niet-gehandicapte collega's vind plaats in een situatie van dwang: op de werkvloer kun je moeilijk om elkaar heen en *moet* je vaak samenwerken. Zo blijkt dat het hebben van een visuele handicap nog steeds betekent dat de gehandicapte mensen in de ogen moeten 'kijken', ze hebben geleerd dat ze dan wel direct aangesproken worden. Wanneer ze een ander niet 'aankijken' of het gezicht naar hen toe draaien dan heeft dat als gevolg dat ze niet direct worden aangesproken, maar indirect, bijvoorbeeld via een begeleider. Het leerproces, dat in gang gezet wordt op de werkvloer doordat gehandicapten samenwerken met mensen die geen handicap hebben heeft ook gevolgen voor andere sferen. Zij weten nu ook hoe zij zich het beste kunnen gedragen bij sociale activiteiten of in de openbare ruimte, waardoor ze eerder geaccepteerd worden als gelijke door mensen die geen handicap hebben. Bij de sociale werkplaats zijn er daarentegen veel minder mogelijkheden om te overleggen en om eigen inzichten aan te dragen met betrekking tot het arbeidsproces. Zij hebben veelal het gevoel meer te kunnen en dat er de baas over hen gespeeld wordt. Ook werken zij enkel samen met gehandicapte collega's en hebben met hen geen contacten buiten het werk. Arbeid werkt voor hen belemmerend voor de sociale integratie, zij hebben niet de mogelijkheid om een leerproces door te maken.

In de sfeer van de huisvesting wonen mensen die op de reguliere arbeidsmarkt werkzaam zijn relatief meer zelfstandig dan mensen die werkzaam zijn bij de sociale werkplaats. Dit hoeft

niet noodzakelijkerwijs verband te houden met het al dan niet werken bij een sociale werkplaats.

In de sfeer van het onderwijs zijn respondenten die werkzaam zijn op de reguliere arbeidsmarkt met of zonder begeleiding veel hoger opgeleid dan mensen die werkzaam zijn bij de sociale werkplaats. Mensen die werkzaam zijn op de reguliere arbeidsmarkt hebben daarnaast veel meer interesse in het volgen van onderwijs naast hun werk. Een bevinding die totaal niet schaarst met mensen die werkzaam zijn bij de sociale werkplaats: zij hebben daar geen interesse in en zien daarnaast de toegankelijkheid tot het onderwijs als grootste drempel. Respondenten die werkzaam zijn op de reguliere arbeidsmarkt zien deze drempel ook, maar wagen toch de stap om een opleiding te volgen naast hun werk; om zodoende hun kansen op de arbeidsmarkt te vergroten. Ook hebben enkele van hen gezocht naar laagdrempelige vormen van onderwijs. Het grote verschil in opleidingsniveau tussen beide groepen heeft waarschijnlijk een onafhankelijk effect op de sociale integratie.

In de sfeer van cultuur is het opmerkelijk dat mensen die werkzaam zijn op de reguliere arbeidsmarkt veel sociale contacten onderhouden met niet-gehandicapten. Dit komt ten eerste doordat zij deze activiteiten met hun collega's ondernemen. Mensen die werken bij de sociale werkplaats ondernemen enkel aangepaste activiteiten, die ondernomen worden met mensen die ook een handicap hebben.

Ten tweede hebben de respondenten die werkzaam zijn op de reguliere arbeidsmarkt een leerproces doorgemaakt met hun niet-gehandicapte collega's, hierdoor maken zij makkelijker contacten in de samenleving; omdat zij hebben geleerd welk gedrag positieve reacties tot gevolg heeft en welk gedrag niet.

Beantwoording tweede onderzoeksvraag

Naar aanleiding van de tweede onderzoeksvraag is gebleken dat het hebben van niet-gehandicapte collega's bevorderlijk is voor de sociale integratie. Positieve effecten hiervan zijn merkbaar in de sfeer van de arbeid en de sfeer van cultuur. Het samenwerken met niet-gehandicapte collega's zet een leerproces op gang, waarbij niet-gehandicapte collega's leren omgaan met iemand die een beperking heeft; en vice versa. Naarmate dit proces vordert neemt het gevoel van verbondenheid met de ander toe en leert men hoe er het best op elkaar gereageerd kan worden. Mensen met een handicap leren daarbij ook welk gedrag zij beter kunnen vermijden die het acceptatieproces kan verstoren.

Niet alleen op de werkvloer worden zij meer geaccepteerd, de positieve effecten strekken ook uit tot de sfeer van cultuur. Veel mensen die werkzaam zijn op de reguliere arbeidsmarkt durven, door hun opgedane ervaringen in het leerproces, meer activiteiten te ondernemen met mensen zonder handicap. Daarnaast ondernemen zij, zoals eerder geconcludeerd, veel van hun activiteiten met hun niet-gehandicapte collega's.

Beantwoording centrale vraagstelling

Ten aanzien van de centrale vraagstelling heeft het werken bij de sociale werkplaats enkele opvallende gevolgen. Een eerste gevolg is dat zij niet de mogelijkheid hebben om te leren omgaan met anderen zonder handicap, zij hebben enkel contact met gehandicapte collega's. Zij doorlopen geen acceptatieproces met mensen zonder handicap, waardoor zij zich niet begrepen en buitengesloten voelen. Uit hun uitspraken komt naar voren dat zij constant worden geconfronteerd met hun 'anders zijn': aangepast werk, wonen in een woonvorm en aangepaste sociale activiteiten.

Mensen die veel samenwerken met niet-gehandicapte collega's maken een acceptatieproces door, waardoor zij vooral in de sfeer van de arbeid en cultuur beter integreren. Zij hebben geleerd welk gedrag positief uitpakt en welke negatief. Aan de andere kant, leren mensen die met hun samenwerken hun beter kennen en gaan positiever over hen denken.

Net als bij de mensen die werkzaam zijn bij de sociale werkplaats worden zij in eerste instantie beoordeeld op hun handicap, maar door samen te werken verschuift de nadruk naar inzicht in de capaciteiten en mogelijkheden van hun gehandicapte collega.

Een tweede gevolg is dat mensen die werkzaam zijn bij een sociale werkplaats veel minder hun arbeidskansen proberen te vergroten in de samenleving, ze hebben uit ervaring meegemaakt dat er een stempel op hen rust en dat elke poging tevergeefs zal zijn. Mensen die werkzaam zijn op de reguliere arbeidsmarkt steken hier veel meer moeite in, zij blijven ondanks hun handicap positief en zoeken naar de beste mogelijkheden om dit doel te bereiken.

5.2 Aanbevelingen

In deze paragraaf worden, naar aanleiding van de onderzoeksbevindingen, enkele aanbevelingen gedaan. Er worden aanbevelingen gedaan voor toekomstig beleid en voor verder onderzoek.

Aanbevelingen voor nader onderzoek

Indien dit onderzoek in de toekomst herhaald wordt, of als er een vervolgonderzoek plaatsvindt is het aan te bevelen om een grotere onderzoekspopulatie te onderzoeken. Hierdoor worden de onderzoeksresultaten meer representatief voor alle lichamelijk gehandicapten, waardoor er een betere vergelijking gemaakt kan worden met de populatie lichamelijk gehandicapten in Nederland.

Daarnaast kan, middels vervolgonderzoek, onderzocht worden wat de effecten zijn van de onafhankelijke factoren op sociale integratie; zoals leeftijd, ernst van de handicap, aard van de handicap en het al dan niet hebben van een partner. Dergelijke onafhankelijke factoren bleven in dit onderzoek buiten beschouwing, omdat er geen duidelijk effect waargenomen kon worden. Wellicht kunnen deze onafhankelijke factoren beter onderzocht worden met een grotere onderzoeksgroep.

Aanbevelingen voor beleid

Toekomstig beleid omtrent integratie van lichamelijk gehandicapten zou meer toegespitst moeten zijn op direct contact tussen de gehandicapte en niet-gehandicapten op de reguliere arbeidsmarkt. Om toetreding tot de arbeidsmarkt beter mogelijk te maken voor mensen met een handicap, verdient het aanbeveling om werkgevers in Nederland meer te informeren over de mogelijkheden die gehandicapten hebben. Ook is het aan te bevelen om meer te investeren in cursussen, waarbij gehandicapten geleerd wordt welk gedrag positieve uitwerkingen heeft op niet-gehandicapten en welke gedragingen juist negatief uitwerken. Dit kan verder bijdragen aan meer wederzijdse acceptatie en verbondenheid, als gehandicapten erin zouden slagen een baan op de reguliere arbeidsmarkt te bemachtigen.

Noten

- 1 Steeds als er in dit onderzoek wordt verwezen naar een functiebeperking of handicap, wordt er een lichamelijke handicap bedoeld.
- 2 Onderzoek gedaan door Van den Houten en Van den Bosch (1999). Het gaat hier om de integratie van 88 jongeren met een licht verstandelijke handicap.
- 3 De sferen van integratie hadden in de literatuur betrekking op etnische minderheden. Het is aannemelijk dat deze beschrijvingen ook van toepassing zijn op mensen met functiebeperkingen.
- 4 Van deze 3.5 mln. mensen zijn er ruim 500.000 mensen met een ernstige lichamelijke beperking, bijna 1mln. mensen hebben een matige beperking en bijna 2 mln. mensen hebben een lichte lichamelijke beperking. De gegeven aantallen overlappen elkaar wel. Het aantal arbeidsgehandicapten in Nederland (mensen die niet kunnen werken of sterke belemmeringen tijdens het werk ondervinden) is ruim 1.5 mln. in 2001. Dit is 14% van de beroepsbevolking.
- 5 Het begrip handicap komt uit de wereld van de sport: bij bepaalde wedstrijden werd de startplaats vastgesteld door de deelnemers een lot te laten trekken uit een hoed. De deelnemers staken hun hand in de 'cap' om het lot te laten bepalen of ze wel of geen pech hadden. Iemand met een handicap heeft een 'slecht' lot getrokken. Hieruit ontstond de visie dat mensen met een handicap een achterstand hebben en een slechte start maken.
- 6 Engbersen en Gabriëls ontleen het onderscheid tussen de drie dimensies van sociale integratie aan het werk van Bernhard Peters. Peters had dit onderscheid gemaakt in zijn werk: *'Die Integration Moderner Gesellschaften'* (1993).
- 7 Engbersen en Gabriëls behandelen de sferen van integratie aan de hand van integratie van allochtonen in de samenleving.
- 8 Het Sociaal en Cultureel Planbureau (SCP) schrijft in haar publicatie van juli dit jaar dat sinds 2002 het aantal personen dat een arbeidsongeschiktheidsuitkering ontvangt duidelijk afgenomen is, van 990.000 in 2002 naar 860.000 in 2006, maar het aantal met een Wajong-uitkering (een arbeidsongeschiktheidsvoorziening voor jonggehandicapten) was gestegen (van 134.000 in 2002 tot 156.000 in 2006). Het aantal burgers dat volgens eigen opgave gezondheidsbeperkingen met betrekking tot werken ervaart, blijft sinds 2000 vrij stabiel op bijna 1.8 miljoen. Tegen de doelstelling van het beleid in, is de arbeidsparticipatie van deze groep in de periode 2002-2005 afgenomen, van 44 % naar 39 %.

Bibliografie

- Abberley, P. (1997)
The Limits of Classical Social Theory in the Analysis and Transformation of Disablement - (can this really be the end; to be stuck inside of Mobile with the Memphis blues again?), in: L. Barton and M. Oliver (Eds.), *Disability Studies: Past Present and Future* (pp. 25-44). Leeds: The Disability Press.
- Babbie, E. (2004)
Survey Research, in: E. Babbie, *The Practice of Social Research* (pp. 263-278). Belmont: Wadsworth.
- Benedictus, R., Ooppel-Verkade, M. & Verhoef, A.C. (2002)
Gehandicaptenzorg, in: R. Benedictus et al., *Begeleiden SPW4 (404)* (pp. 219-221). Baarn: NijghVerluis.
- Braster, J.F.A. (2000)
Dataverzameling, in: J.F.A. Braster, *De kern van casestudy's* (pp. 102-106). Assen: Van Gorcum.
- Bulmer, M. (1987)
The Social Basis of Community Care. Londen: Allen & Unwin.
- Commissie het Werkend Perspectief (2007, maart)
Gedeeltelijk arbeidsgeschikt. Een gat in de arbeidsmarkt. Den Haag: CWP.
- De Wispelaere, J. (1997)
Arbeidscrisis en samenleving; een essay over de herpolitiserings van arbeid. *Tijdschrift voor Sociologie*, 18, no. 4, 446-449.
- Elchardus, M. & Glorieux, I. (1995)
Niet aan de arbeid voorbij. Brussel: VUBPress.
- Engbersen, G. & Gabriëls, R. (red.) (1995)
Sferen van integratie. Naar een gedifferentieerd allochtonenbeleid. Amsterdam/Meppel: Boom.
- Gennep, A. Th. G. van (2001)
Begeleiding van mensen met verstandelijke beperkingen in de nabije toekomst. *Vademecum Zorg voor Verstandelijk Gehandicapten*. Aanvulling 29, 1-20.
- Gennep, A. Th. G. van (1997)
Paradigma-verschuiving in de visie op zorg voor mensen met een verstandelijke handicap. *Tijdschrift voor Orthopedagogiek*, 36, 1-8.
- Gennep, A. Th. G. van, Hove, G. van & Loon, J. van (2003)
Voor en Tegen. Vernieuwingen in de zorg voor mensen met een verstandelijke handicap. Antwerpen/Apeldoorn: Garant.
- Gennep, A. Th. G. van & Ruigrok, H. (2002)
Tussen deinstitutionalisatie en integratie: op weg naar inclusie? *Nederlands Tijdschrift voor de zorg aan verstandelijk gehandicapten*, 2, 104-119.
- Geurts, P. (1999)
De Elementen van een Onderzoeksvoorstel, in: P. Geurts, *Van probleem naar onderzoek: een praktische handleiding met COO-cursus* (pp. 27-69). Bussum: Coutinho.
- Gezondheidsraad (2002, oktober)
Anticonceptie voor mensen met een verstandelijke handicap. Den Haag: Gezondheidsraad.
- Houten, D. van (2000)
Inclusief burgerschap en sociale rechten. *Tijdschrift voor Humanistiek*, 3, 6-7.

- Houten, E.J. van den & Bosch, van den (1999)
Gelukkig geïntegreerd. Proefschrift. Groningen: Rijksuniversiteit Groningen.
- Houtman, D. (1999)
Werkloosheid en sociale rechtvaardigheid; oordelen over de rechten en plichten van werklozen, in: J. Segers, *Methoden voor de Maatschappijwetenschappen* (pp. 13-29). Assen: Van Gorcum.
- Johnson, J. R. & Rusch, F. R. (1994)
Integrated employment and vocational services for youth and adults with disabilities in the United States, in: N. Bouras (Ed.), *Mental health in mental retardation. Recent advances and practices* (pp. 300-313). Cambridge: University Press.
- Ketelaars, D. en J. van Weeghel (1994)
Supported Employment: een nieuwe methode voor arbeidsrehabilitatie in Nederland. *NcGv-reeks*, 94-97.
- Klerk, M. M. Y. de (red.) (2000, juli)
Rapportage gehandicapten 2000. Arbeidsmarktpositie en financiële situatie van mensen met beperkingen en/of chronische ziekten. Den Haag: SCP.
- Klerk, M.M.Y. de (red.) (2002, juli)
Rapportage Gehandicapten 2002. Den Haag: SCP (scp-publicatie 2002/10).
- Klerk, M.M.Y. de (red.) (2007, juli)
Meedoen met beperkingen. Den Haag: SCP (scp-publicatie 2007/14).
- Kramer, C. (2007, 29 september)
Uitkering voor jonggehandicapten dreigt uit te lopen op nieuw WAO-drama. *NRC Handelsblad*, p. 43.
- Linneman, E. (2007, 3 oktober)
Een handicap, maar niet afgeschreven. *Dag*, p.12-13.
- Macionis, J.J. & Plummer, K. (2002)
Sociology. A Global Introduction. Harlow: Pearson Education Ltd.
- Neufeldt, A.H., Sandys, J., Fuchs, D., Paris, P. and Logan, M. (2000, April)
Economic Integration and Disability. A Baseline Benefits and Costs Study of Supported and Self-Directed Employment Initiatives in Canada. Calgary: University of Calgary.
- Oliver, M. (1996)
Understanding Disability. Londen: MacMillan.
- Peters, B. (1993)
Die Integration moderner Gesellschaften. Frankfurt am Main: Suhrkamp.
- Plempers, E. en K. van Vliet (2002, juli)
Community care: de uitdaging voor Nederland, in: RMO Advies 25. De handicap van de samenleving. Over mogelijkheden en beperkingen van community care. Den Haag: RMO.
- Raad voor Maatschappelijke Ontwikkeling (2002, november)
De handicap van de samenleving. Over mogelijkheden en beperkingen van community care. RMO Advies 25. Den Haag: RMO.
- Raad voor Maatschappelijke Ontwikkeling (2005, februari)
Eenheid, verscheidenheid en binding. Over concentratie en integratie van minderheden in Nederland. RMO Advies 35. Den Haag: RMO.
- Raad voor Volksgezondheid en Zorg (2002)
Samen leven in de samenleving. Community care en community living. Den Haag: RVZ.

- Shakespeare, T. & Watson, N. (2001)
The social model of disability: an outdated ideology?, in: S.N. Barnartt & B.M. Altman (Eds.), *Research in Social Science and Disability* (Vol. 2, pp. 9-28). Stamford: JAI Press.
- Sociaal-Economische Raad (2007, augustus)
Meedoen zonder beperkingen. Meer participatiemogelijkheden voor jonggehandicapten. SER Advies. Den Haag: SER.
- Sociaal en Cultureel Planbureau (2006, januari)
Een eigen huis... Ervaringen van mensen met verstandelijke beperkingen of psychiatrische problemen met zelfstandig wonen en deelname aan de samenleving. Den Haag: SCP (scp-publicatie 2006/2).
- Staatsblad (2005)
Besluit van 19 april 2005 tot vaststelling van het tijdstip van inwerkingtreding van de wet van 10 maart 2005 tot wijziging van het Wetboek van Strafrecht in verband met de strafbaarstelling van beledigende uitlatingen en het aanzetten tot haat, discriminatie of gewelddadig optreden wegens een lichamelijke, psychische of verstandelijke handicap (strafbaarstelling discriminatie wegens een handicap), in: *Staatsblad* 2005 (pp. 111). Den Haag: SDU uitgeverij.
- Wetenschappelijke Raad voor het Regeringsbeleid (1990, december)
Een werkend perspectief; arbeidsparticipatie in de jaren '90. Den Haag: SDU uitgeverij.
- Wilthagen, A.C.J.M. en A. Korver (2000)
Het werkdadige verband tussen arbeidsparticipatie, sociale integratie en sociale cohesie: een conceptuele en evaluatieve analyse. Den Haag: NWO.
- Young, I.M. (1990)
Justice and the politics of difference. Princeton, NJ: Princeton University Press.

Elektronische bronnen

Brabants Dagblad. (2007). Op 19 oktober 2007 ontleend aan
<http://www.brabantsdagblad.nl/regios/denbosch/article1804760.ece>

Gelijke behandeling gehandicapten en chronisch zieken. (2006). Op 19 augustus 2007 ontleend aan <http://www.kennisring.nl/smartsite.dws?id=50438>

Kabinet presenteert beleidsprogramma. (2007). Op 30 juli 2007 ontleend aan
<http://www.regering.nl/regeringsbeleid/balkenende4/beleidsprogramma/index.jsp>

Ministerie van Sociale Zaken en Werkgelegenheid. (z.j.). Op 14 juli 2007 ontleend aan
http://home.szw.nl/navigatie/dossier/dsp_dossier.cfm?set_id=1899&link_id=1589

Stichting MEE regio 's-Hertogenbosch. (z.j.). Op 15 augustus 2007 ontleend aan
http://www.meedenbosch.nl/viewpage.asp?pag_id=22560

World Health Organization. (n.d.). Retrieved August 31, 2007, from
<http://www.who.int/topics/disabilities/en/T>

Bijlagen

Bijlage 1 vragenlijst voor mensen met een lichamelijke handicap

Algemeen

- Aard en ernst van de beperking respondent
- Leeftijd respondent
- Naam respondent
- Sociale werkplaats of reguliere arbeidsmarkt

Arbeid

1.
 - a. Hoe bent u op deze plek terecht gekomen?
 - b. Had u hiervoor ander werk gedaan?
 - c. Hoe lang werkt u hier al?
 - d. Is de werkplek voor u aangepast?
 - e. Krijgt u begeleiding tijdens uw werk?
 - f. Werkt u alleen of met anderen?
 - g. Mag u zelf kiezen of u samen of alleen werkt?
 - h. Hoe vindt u het om samen (alleen) te werken?
 - i. Hoe denkt u over uw collega's? Wat is leuk en wat is minder leuk?
 - j. Vindt u het werk moeilijk of makkelijk?
 - k. Spreek je met je begeleider over dingen die goed en minder goed gaan (indien begeleiding)?
2.
 - a. Zou u op dit moment van baan/soort werk willen wisselen?
 - b. Zo ja, is dit mogelijk? Waarom wel/niet?
3. Verdient u voldoende om in uw behoeften te kunnen voorzien?
4.
 - a. Vindt u het salaris dat u verdient voldoende?
 - b. Zo ja, waarom?
 - c. Zo nee, waarom niet?
5.
 - a. Vindt u dat uw wensen omtrent het werk gerespecteerd worden?
 - b. Zo ja, waarom?
 - c. Zo nee, waarom niet?
6.
 - a. Vindt u dat u gewaardeerd wordt door leidinggevenden?
 - b. Op wat voor manier geven zij u ondersteuning?

Huisvesting

7. a. Woont u op dit moment zelfstandig?
b. Wat voor soort woning heeft u?
c. Krijgt u woonbegeleiding?
d. Wat voor aanpassingen zijn er in de woning?
e. Kunt u zich makkelijk bewegen in de woning en de wijk?
8. a. Had u voldoende eigen keus bij het kiezen van uw woning en wijk?
b. Vindt u dat u wensen omtrent wonen gerespecteerd worden?
c. Zo ja, waarom?
d. Zo nee, waarom niet?
9. a. Zijn er mensen zonder een handicap in uw woonomgeving?
b. Vindt u dat mensen uit uw woonomgeving rekening houden met uw handicap?

Onderwijs

11. a. Wat is uw opleidingsniveau?
b. Is het voor u mogelijk om, naast het werk, een opleiding te volgen?
c. Zo ja, waarom?
d. Zo nee, waarom niet?
e. Zou u dit willen?
f. Is hiervoor begeleiding beschikbaar?
12. a. Vindt u dat u, met hetzelfde opleidingsniveau, evenveel kansen hebt als iemand zonder handicap?
b. Zo ja, waarom?
c. Zo nee, waarom niet?
13. a. Denkt u dat u evenveel kansen heeft om een opleiding te volgen als iemand zonder handicap?
b. Zo ja, waarom?
c. Zo nee, waarom niet?

Politiek

14. a. Heeft u in het verleden gestemd?
b. Heeft u de mogelijkheid om te gaan stemmen?
c. Zo nee, waarom niet?

Recht

15. a. Vindt u dat u voldoende gebruik kan maken van uw rechten?
b. Zo ja, op welke vlakken merkt u dat?
c. Zo nee, waarom niet?

16. a. Vindt u dat u dezelfde rechten heeft als iemand zonder handicap?
b. Zo ja, op welke vlakken merkt u dat?
c. Zo nee, waarom niet?
17. a. Vindt u dat uw rechten erkend worden door anderen in uw omgeving?
b. Zo ja, op welke vlakken merkt u dat?
c. Zo nee, waarom niet?

Cultuur

18. a. Heeft u naast het werk nog voldoende tijd voor ontspanning en sociale activiteiten?
b. Zo ja, waarom?
c. Zo nee, waarom niet?
d. Welke activiteiten onderneemt u in uw vrije tijd?
e. Onderneemt u activiteiten met anderen in uw vrije tijd?
f. Worden activiteiten voor u georganiseerd, bijv. sportevenementen?
g. Voelt u zich gewaardeerd en gerespecteerd bij diverse sociale activiteiten?
19. a. Vindt u dat u evenveel mogelijkheden heeft voor ontspanning en sociale activiteiten als iemand zonder handicap?
b. Zo ja, op welke vlakken merkt u dat?
c. Zo nee, waarom niet?
20. a. Wordt u in uw wijk gezien als een 'normale' medebewoner?
b. Vindt u dat u voldoende sociale contacten heeft?
c. Zo ja, waarom?
d. Zo nee, waarom niet?
e. Voelt u zich thuis in de wijk?
21. a. Hoe reageren mensen zonder handicap op u?
b. Wat vindt u hiervan?

Bijlage 2 Begeleid Werken op de reguliere arbeidsmarkt

Dag, 16 mei 2007; Helft sociale werkplaats kan 'gewoon' werk doen.

DEN HAAG (ANP) - Meer dan de helft van de werknemers van sociale werkplaatsen kan volgens het Centrum voor Werk en Inkomen (CWI) aangepast werk doen bij een 'gewone' werkgever. Maar het lukt nauwelijks om hen aan een begeleide werkplek te helpen op de reguliere arbeidsmarkt.

Nu werkt 80 procent van de 100.000 werknemers met een lichamelijke of verstandelijke handicap op een beschermde werkplek, terwijl de wachtlijsten voor zo'n plaats blijven groeien. Daarom heeft het kabinet woensdag op voorstel van staatssecretaris Ahmed Aboutaleb (Sociale Zaken) besloten verder te gaan met de hervorming die zijn voorganger Henk van Hoof heeft ingezet.

Wijzigingsvoorstel

Voor de zomer wil Aboutaleb een wijzigingsvoorstel indienen voor de Wet sociale werkvoorziening (WSW), waardoor gemeenten worden gestimuleerd meer begeleide werkplekken te vinden voor de gehandicapten bij gewone werkgevers. Ondertussen moeten mensen die nu op de wachtlijst staan, niet stilstaan volgens de staatssecretaris. Hij wil dat ze begeleid worden om hun vaardigheden en capaciteiten op peil te houden. Begin dit jaar stonden volgens brancheorganisatie van sociale werkplaatsen Cedris circa 18.000 mensen op de wachtlijst van de WSW. Ongeveer anderhalf jaar geleden waren dat er nog ruim 15.000. Voorzitter Pieter Jan Biesheuvel van Cedris zegt gezien de groeiende wachtlijst de ambitie van het kabinet ook te onderschrijven. Maar de conclusie dat meer dan de helft van de huidige WSW'ers aan de slag kan op een aangepaste plek bij een gewone werkgever, noemt hij „te kort door te bocht“.

Bijlage 3 strafbaarstelling discriminatie wegens een handicap

Staatsblad van het Koninkrijk der Nederlanden



Jaargang 2005

211

Besluit van 19 april 2005 tot vaststelling van het tijdstip van inwerkingtreding van de wet van 10 maart 2005 tot wijziging van het Wetboek van Strafrecht in verband met de strafbaarstelling van beledigende uitlatingen en het aanzetten tot haat, discriminatie of gewelddadig optreden wegens een lichamelijke, psychische of verstandelijke handicap (strafbaarstelling discriminatie wegens een handicap) (Stb. 2005, 111)

Wij Beatrix, bij de gratie Gods, Koningin der Nederlanden, Prinses van Oranje-Nassau, enz. enz. enz.

Op de voordracht van Onze Minister van Justitie van 13 april 2005, directie Wetgeving, nr. 5345716/05/6;
Gelet op artikel II van de Wet van 10 maart 2005 (Stb. 111);

Hebben goedgevonden en verstaan:

Enig artikel

De wet van 10 maart 2005 tot wijziging van het Wetboek van Strafrecht in verband met de strafbaarstelling van beledigende uitlatingen en het aanzetten tot haat, discriminatie of gewelddadig optreden wegens een lichamelijke, psychische of verstandelijke handicap (strafbaarstelling discriminatie wegens een handicap) (Stb. 2005, 111) treedt in werking met ingang van 1 januari 2006.

Onze Minister van Justitie is belast met de uitvoering van dit besluit dat in het Staatsblad zal worden geplaatst.

's-Gravenhage, 19 april 2005

Beatrix

De Minister van Justitie,
J. P. H. Donner

Uitgegeven de *achtentwintigste* april 2005

De Minister van Justitie,
J. P. H. Donner