

# Pa en Ma, Ik ga..

Een onderzoek naar de invloed van de wooncontext op  
jeugdcriminaliteit



Hans van den Heuvel, BSc

Examenummer 290370  
Masterscriptie Grootstedelijke Vraagstukken en Beleid  
Faculteit der Sociale Wetenschappen  
Erasmus Universiteit te Rotterdam

Onder begeleiding van Prof. Dr. Sjaak Braster

# Inhoudsopgave

<b>Voorwoord</b>	<b>4</b>
<b>Samenvatting</b>	<b>6</b>
<b>1. Inleiding</b>	<b>7</b>
<b>2. Theoretisch Kader</b>	<b>11</b>
2.1 'Theory of planned behaviour'	12
2.1.1 Gedrag	13
2.1.2 Intentie	13
2.1.3 Attitude ten opzichte van het gedrag	13
2.1.4 Subjectieve norm	14
2.1.5 Gepercipieerde gedragscontrole	14
2.2 Kapitaal als verklaring voor jeugdcriminaliteit	15
2.3 Economisch kapitaal	16
2.3.1 Economisch kapitaal in de 'theory of planned behaviour'	18
2.4 Cultureel kapitaal	19
2.4.1 Cultureel kapitaal in de 'theory of planned behaviour'	23
2.5 Sociaal kapitaal	23
2.5.1 Sociaal kapitaal in de 'theory of planned behaviour'	27
2.6 Alcohol en Drugs	27
2.6.1 Alcohol en Drugs in de 'theory of planned behaviour'	28
2.7 Wooncontext in de 'theory of planned behaviour'	29
2.8 Kanttekeningen bij het model en het gebruik ervan	30
<b>3. Onderzoeksvragen</b>	<b>31</b>
3.1 Centrale onderzoeksvraag	32
3.2 Deelvraag economisch kapitaal	32
3.3 Deelvraag cultureel kapitaal	33
3.4 Deelvraag sociaal kapitaal	33
3.5 Deelvraag alcohol en drugs	34
3.6 Deelvraag wooncontext	35
<b>4. Onderzoeksmethoden</b>	<b>36</b>
4.1 Dataverzameling	36
4.2 Databestand	37
4.3 Onderzoeksmethode	37
<b>5. Operationalisatie van de variabelen</b>	<b>39</b>
5.1 Doelgroep	39
5.2 Criminaliteit	39
5.3 Wooncontext	45
5.3.1 Stedelijkheid van de gemeente	45
5.3.2 Thuissituatie van de jongeren	46
5.3.3 Samenvoeging tot wooncontext	46

5.4 Economisch kapitaal	48
5.5 Cultureel kapitaal	49
5.5.1 Opleidingsniveau	50
5.5.2 Culturele participatie	50
5.6 Sociaal kapitaal	52
5.6.1 Frequentie van contacten	52
5.6.2 Duurzaamheid van contacten	53
5.7 Alcohol en Drugs	54
5.7.1 Alcohol	55
5.7.2 Drugs	55
<b>6. Analyse van de data</b>	<b>57</b>
6.1 Economisch kapitaal als verklaring voor jeugdcriminaliteit	57
6.2 Cultureel kapitaal als verklaring voor jeugdcriminaliteit	59
6.3 Sociaal kapitaal als verklaring voor Jeugdcriminaliteit	61
6.4 Alcohol- en drugsgebruik als verklaring voor jeugdcriminaliteit	63
6.5 Wooncontext als verklaring voor jeugdcriminaliteit	64
6.5.1 Directe relatie wooncontext en jeugdcriminaliteit	65
6.5.2 Indirecte relatie wooncontext en jeugdcriminaliteit	65
6.6 Consequenties voor het conceptueel model	67
<b>7. Conclusies</b>	<b>71</b>
7.1 Beantwoording onderzoeksvragen	71
7.1.1 Deelvragen economisch kapitaal	71
7.1.2 Deelvragen cultureel kapitaal	72
7.1.3 Deelvragen sociaal kapitaal	73
7.1.4 Deelvragen alcohol- en drugsgebruik	74
7.1.5 Deelvraag gericht op de wooncontext	74
7.1.6 Beantwoording centrale onderzoeksvraag	75
7.2 Bezinking in het licht van de theorie	76
<b>8. Reflectie</b>	<b>81</b>
8.1 Beperkingen van het onderzoek	81
8.2 Suggesties voor nader onderzoek	82
<b>9. Literatuurlijst</b>	<b>83</b>
<b>Bijlage: SPSS Output</b>	<b>87</b>

## Voorwoord

Voor u ligt de definitieve versie van mijn afstudeerscriptie. Met gepaste trots omschrijf ik deze scriptie als de kroon op vier en een half jaar werk. Ik kan me nog goed de dag voor me halen dat ik voor het eerst de, in mijn ogen, immense campus van de universiteit betrad en nog totaal geen beeld had van wat mij de komende jaren te wachten stond. Kon ik het niveau aan? Vind ik sociologie eigenlijk wel leuk? Dat waren de vragen die door mijn hoofd schoten bij mijn eerste bezoek hier. Nu kan ik een bevestigend antwoord geven op beide vragen. Niet alleen ben ik blij verrast het niveau aan te kunnen van deze opleiding, ook heb ik echt genoten van de kennis en inzichten uit de sociologie. Het heeft me zeker gestimuleerd om anders over allerlei zaken te gaan denken en heb ik bepaalde vaardigheden aangeleerd die mijn analytisch vermogen een stuk aangescherpt hebben.

De interesse voor de sociologie en de aangeleerde vaardigheden zijn blijvende herinneringen aan een fantastische tijd hier in Rotterdam. Niet alleen heb ik persoonlijk succes geboekt, ook heb ik hier mensen ontmoet die mijn leven verrijkt hebben en mij geholpen hebben bij het bereiken van het punt waar ik nu ben, het afstuderen.

Uiteraard bedank ik Sjaak Braster voor zijn prima begeleiding bij mijn scriptie en zijn enorme kennis op het gebied van data analyse, waar ik met dankbaarheid gebruik van heb gemaakt.

Ook wil ik Peter Achterberg bedanken voor het invullen van de functie van tweede lezer en de tijd die hij daarvoor heeft vrijgemaakt.

Natuurlijk wil ik mijn vriendin Lenneke bedanken voor haar enthousiasme als het goed ging met de studie en haar mentale steun in de rug in de, zeker ook aanwezige, moeilijke tijden.

Verder wil ik Jeroen, mijn tweelingbroer, bedanken voor zijn hulp bij de vele vakken en deze afstudeerscriptie. Zijn 'ervaring' in de meeste vakken en in het schrijven van een afstudeerscriptie zijn van grote waarde voor mij geweest.

Ook wil ik uiteraard mijn ouders bedanken, die zich vanaf de basisschool al hebben ingezet om mij een gunstig leerklimaat te bieden en mij hierin te stimuleren. Hier ben ik erg dankbaar voor. Verder wil ik mijn moeder nog extra bedanken voor het uiterst secure redigeerwerk.

Ik dank ook mijn broer René en zus Mariska, Kirsten, Erik en Jannita voor de onvoorwaardelijke steun die ik tijdens mijn studie van hun heb kunnen genieten.

Ook wil ik mijn ooms en tante - Joop, Hans en Sonja - en schoonfamilie - Henk, Wil, Jeroen en Frieda - bedanken voor hun interesse in en steun bij het afronden van deze opleiding.

Hans van den Heuvel

Hendrik-Ido-Ambacht / Rotterdam

Maart 2009

## Samenvatting

In dit onderzoek wordt getracht een wooncontextgebonden verklaring voor jeugdcriminaliteit empirisch te onderbouwen. Het doel is niet alleen om aan te tonen dat deze relatie bestaat, maar ook om weer te geven hoe deze relatie verklaard kan worden. Het is immers zo dat jongeren die zelfstandig wonen vaker crimineel gedrag vertonen dan jongeren die nog bij hun ouders wonen. Hetzelfde geldt voor de stedelijkheid van woonomgeving van deze jongeren, hoe stedelijker het gebied, hoe vaker de jongeren crimineel actief zijn.

Om dit te kunnen verklaren is er gekeken naar de factoren die de wooncontext zijn onderscheidende karakter geven, namelijk economisch, sociaal en cultureel kapitaal en het gebruik van alcohol en drugs.

Deze factoren worden geacht te verschillen per wooncontext en tevens reden te zijn voor een onderscheidende score op jeugdcriminaliteit. Deze factoren komen allemaal bij elkaar in de 'theory of planned behaviour' van Icek Ajzen. Dit model, wat oorspronkelijk bedoeld was om gedrag te verklaren vanuit bepaalde overtuigingen, blijkt geschikt te zijn om deze verklaringen onder te brengen en te concretiseren.

Uit de data analyse zal blijken dat alleen de thuissituatie verklarend is voor jeugdcriminaliteit en dat de stedelijkheid van de woonomgeving een niet bewezen factor in dit model is. De thuissituatie heeft vooral zijn invloed op het cultureel en sociaal kapitaal van jongeren, wat in een bepaalde samenstelling leidt tot een hogere mate van jeugdcriminaliteit. Jongeren die zelfstandig wonen blijken minder cultureel en sociaal kapitaal te bezitten dan jongeren die nog bij hun ouders wonen. Een lage mate van cultureel en sociaal kapitaal zorgen er voor dat deze jongeren vaker crimineel actief zijn. Ook gebruiken jongeren die zelfstandig wonen vaker alcohol en drugs wat eveneens voor een hogere mate aan criminaliteit zorgt. De wooncontext, mits gemeten door de thuissituatie van jongeren, blijkt dus bepalend voor jeugdcriminaliteit, via het sociaal kapitaal, het cultureel kapitaal en het gebruik van alcohol en drugs.

# 1. Inleiding

*"There is no society that is not confronted with the problem of criminality. Its form changes; the acts thus characterized are not the same everywhere; but, everywhere and always, there have been men who have behaved in such a way as to draw upon themselves penal repression. There is, then, no phenomenon that represents more indisputably all the symptoms of normality, since it appears closely connected with the conditions of all collective life [...]"*Contrary to current ideas, the criminal no longer seems a totally unsociable being, a sort of parasitic element, a strange and unassimiable body, introduced into the midst of society. On the contrary, he plays a definite role in social life. Crime, for its part, must no longer be conceived as an evil that cannot be too much suppressed."  
(Durkheim 1895, in: Simpson 1963 p.62-63)

In 1895 was Emile Durkheim de eerste wetenschapper die criminaliteit als een volstrekt normale uitwas van de samenleving zag. In zijn visie zag hij de samenleving en de bestaande orde als het resultaat van sociale solidariteit. Doordat alles wat A doet een impact heeft op B is er sprake van wederzijdse afhankelijkheid en solidariteit. Het collectieve bewustzijn van de samenleving integreert de heersende normen en waarden. Wanneer er een aanval op dit collectieve bewustzijn plaatsvindt, criminaliteit in dit geval, zorgt een collectieve reactie voor nieuwe orde en een sterkere cohesie van de bevolking. Wetten en moraliteit zijn het cement van de samenleving. Criminaliteit is dus niet alleen een normaal verschijnsel, het is ook een noodzakelijk bindmiddel in de samenleving (Durkheim 1933 p.397-398).

Durkheim gaf tevens aan dat de crimineel niet een, in tegenstelling tot de dan heersende opvattingen, antisociaal wezen is wat ineens opduikt in de samenleving. Volgens Durkheim is de crimineel een geïntegreerd persoon die een bepaalde rol speelt binnen de samenleving. Sociale processen die druk uitoefenen binnen een samenleving kunnen er voor zorgen dat een persoon zich crimineel gaat gedragen.

Deze sociologische benadering van criminaliteit was voor die tijd nieuw en gaf een heel ander beeld van criminaliteit dan de toen heersende opvattingen van de Klassieke School<sup>1</sup> en Cesare Lombroso, die de verklaring van criminaliteit vooral zochten in biologische factoren<sup>2</sup>.

---

<sup>1</sup> De Klassieke School is een stroming binnen de criminologie met als grondleggers Quetelet en Guerry die als heersende opvatting had dat misdaad een normaal onderdeel was van de menselijke natuur (Bruggeman 2004 ,p. 8; Sabbatini 1997)

<sup>2</sup> Lombroso zette zich af tegen de heersende opvatting van de klassieke school dat misdaad een onderdeel was van de menselijke natuur, en stelde zelf dat misdaad niet een normaal verschijnsel was maar een afwijking (Sabattini 1997)

De verschuiving van de dominante opvattingen binnen de criminologie, van een verklaring gericht op biologische factoren naar een verklaring gericht op sociale invloeden, heeft het hele criminaliteitsvraagstuk een stuk complexer gemaakt. Kon de oorzaak van criminaliteit eerst nog toegeschreven worden aan statische kenmerken zoals aangeboren afwijkingen of een bepaald ras, nu waren het dynamische invloeden vanuit de samenleving die een dominante rol spelen binnen de verklaring van criminaliteit.

De sociologische stroming binnen de criminologie heeft er voor gezorgd dat niet *nature*, maar *nurture* de dominante opvattingen ging beheersen en dat de biologische invloeden naar de achtergrond werden verdreven (WODC 2006, p.6). Nog steeds is het zo dat *nurture* een dominante positie inneemt, maar zijn multidisciplinaire verklaringsmodellen in opkomst, die niet alleen kijken naar *nurture*, maar ook naar *nature* (WODC, p.6).

Het verklaren van criminaliteit kan dus vanuit verschillende invalshoeken plaatsvinden. Invloeden van de sociologie, biologie en psychologie dragen allemaal hun steentje bij aan het verklaren van criminaliteit en kunnen onderdeel vormen van een multidisciplinair verklaringsmodel waarbij rekening wordt gehouden met meerdere invloeden.

Het prefereren van een bepaalde invalshoek bij het willen verklaren van criminaliteit is vaak gebonden aan de context van het onderzoek. Een multidisciplinair model is van grote waarde, maar moet wel functioneel zijn. Een multidisciplinair model heeft vaker een grotere waarde bij het verklaren van criminaliteit, omdat het meerdere aspecten meeneemt in de verklaring. Zoals Popma e.a. (2006) het verwoorden: *'Het enkel meten van een of meerdere biologische factoren zal nooit kunnen voorspellen of iemand wel of niet crimineel of agressief gedrag gaat vertonen'* (Popma e.a. in: WODC 2006, p.41) Als je je als onderzoeker echter richt op bepaalde contexten van criminaliteit is een multidisciplinair model te uitgebreid. Zo is het bijvoorbeeld niet logisch om je bij een biologisch onderzoek naar de invloed van ADHD op criminaliteit te richten op sociale processen. Hetzelfde geldt voor een onderzoek naar criminaliteit onder verschillende bevolkingsgroepen, waarbij het natuurlijk interessanter is om deze in de sociaal-culturele context te zien dan om af te gaan op bepaalde biologische kenmerken van deze groep.

Hetzelfde geldt voor het onderwerp van deze afstudeerscriptie, namelijk jeugdcriminaliteit. Bij het kunnen verklaren van deze vorm van delinquentie is het interessant om te kijken naar de invloeden die inwerken op deze



jongeren. Doordat jongeren aan socialisatieprocessen onderhevig zijn en dus nog in enige mate 'kneedbaar' geacht worden, is het vooral interessant om te kijken welke sociale processen hierop van invloed zijn, zonder al te veel stil te staan bij de biologische kenmerken van deze groep of zijn individuen.

Het willen verklaren van criminaliteit voor de jeugdige bevolkingsgroep vereist een andere invalshoek dan het kijken naar criminaliteit in het algemeen. Het belangrijkste aspect hiervan ligt zoals gezegd in het feit dat jongeren nog volop in ontwikkeling zijn en in een hogere mate onderhevig zijn aan invloeden van buitenaf in vergelijking met volwassenen. Socialisatie 'instanties' zoals de ouders, vrienden, school, de media en de werkkring oefenen allemaal invloed uit en socialiseren jongeren binnen de huidige kring. Omgevingsfactoren zijn dus van cruciaal belang bij het 'kneden' van jongeren.

Als we net als Durkheim aannemen dat criminaliteit een normaal verschijnsel is in de samenleving, wat gevormd wordt door sociale processen, is het interessant om te ontdekken hoe deze sociale processen criminaliteit in de hand werken of juist tegengaan.

Als we de omgevingsfactoren van deze jongeren in ogenschouw nemen blijkt dat de genoemde 'instanties' van groot belang zijn bij het vormen van de jeugdige bevolking. Dit kan op een positieve manier werken, zoals het overbrengen van, de in de samenleving dominante, normen en waarden door ouders, maar ook op een negatieve manier, zoals het gepest worden op school. Als we uitgaan van een mensbeeld waarin het kind ter wereld komt als een '*tabula rasa*', en dat doen we in de sociologie graag, dan zijn deze invloeden van een immens belang bij het vormen van jongeren. De invloeden van de omgeving kunnen dus worden gezien als sterke beïnvloeders van het uiteindelijke gedrag van de jongeren. Deze sociale processen en invloeden zullen dan ook centraal staan in dit onderzoek. Omdat het evident is *dat* deze processen invloed hebben, we kunnen immers met alle fantasie van de wereld niet ontkennen dat invloeden vanuit de omgeving helemaal niets met criminaliteit te maken hebben, is het vooral interessant om te kijken *hoe* deze processen invloed uitoefenen. Hierbij is het noodzakelijk om voor een bepaalde context te kijken hoe deze processen verschillen. Een uitermate geschikte factor hiervoor is het kijken naar de letterlijke omgevingsfactoren, namelijk de fysieke leefomgeving. Doordat een bepaalde wooncontext een bepaalde samenstelling van sociale invloeden met zich

meebrengt, kun je het verschil in wooncontext als een eventuele verklaring voor jeugdcriminaliteit gebruiken. Het is immers zo dat jongeren die bijvoorbeeld zelfstandig wonen, minder onder invloed staan van de ouders en meer onder invloed van vrienden. Mocht er blijken dat dit inderdaad van invloed is op de jeugdcriminaliteit, hebben we inzicht verkregen hoe deze processen doorwerken naar jeugdcriminaliteit, namelijk via de wooncontext. Door deze constructie is het mogelijk om in een bepaalde context, namelijk in dit geval de wooncontext, te kijken hoe de sociale invloeden en processen zich manifesteren op het gebied van jeugdcriminaliteit. Het voordeel hiervan is zoals gezegd dat we dan niet zozeer vaststellen dat er bepaalde invloeden zijn, maar dat we inzicht krijgen in de manier waarop deze processen hun werk doen.

Naar aanleiding van de inleiding in het onderwerp zal de rest van het onderzoek als volgt worden opgebouwd.

In hoofdstuk 2 zal er een theoretisch kader worden geschetst waarin duidelijk zal worden welke sociale processen precies van invloed zijn op jeugdcriminaliteit en hoe deze op hun beurt weer bepaald worden door de kenmerkende wooncontext. Een literatuuronderzoek verschaft hier enige duidelijkheid over. De uitkomsten van dit literatuuronderzoek zullen vervolgens vertaald worden naar een centrale onderzoeksvraag en bijbehorende deelvragen in hoofdstuk 3. Hoofdstuk 4 zal vervolgens bestaan uit een weergave van de gevolgde methodiek bij dit onderzoek, wat zich verder uitspitst in hoofdstuk 5 bij de weergave van de operationalisatie van de variabelen. Deze operationalisatie is de voorbereiding op de data-analyse uit hoofdstuk 6. Na enkele concluderende opmerkingen in hoofdstuk 7 zal deze scriptie afsluiten met de literatuurlijst als hoofdstuk 8 en de bijbehorende SPSS-output in de bijlagen.

## 2. Theoretisch kader

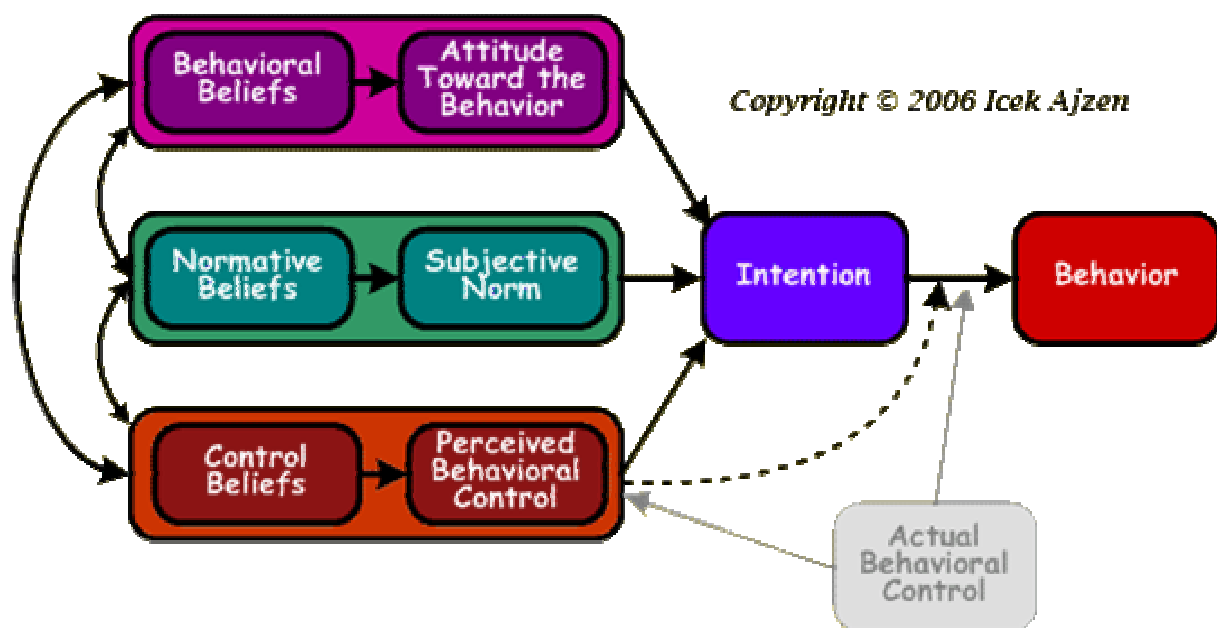
Bij het theoretiseren van jeugdcriminaliteit is het zaak om te kijken hoe het komt dat jongeren zich crimineel gaan gedragen. Met andere woorden, wat zijn de risicofactoren waaraan deze jongeren worden blootgesteld en die ze aanzetten tot crimineel gedrag, en wat zijn eventueel de beschermende factoren die deze jongeren ervaren en die hen ervan weerhouden om crimineel gedrag te vertonen.

Als we kijken naar deze factoren die van invloed zijn op deze jongeren, met betrekking tot delinquent gedrag, dan is dat een gebied zonder eind. Oorzaken voor het afglijden in de criminaliteit van jongeren kan aan immens veel invloeden onderhevig zijn. Klassieke theorieën wijzen op een drietal aggregatieniveaus die verklaringen voor conventionele jeugdcriminaliteit bieden. Het eerste niveau bevat macrostructurele verklaringen zoals de (ten tijde van het schrijven van dat artikel) voortschrijdende urbanisatie, klassenstructuren en geografische locatie. Het tweede, subculturele, niveau richt zich op verklaringen die gebaseerd zijn op de invloeden van directe familie, de familiestructuur en significante anderen. Het derde en laatste niveau bestaat uit situationele verklaringen, zoals de ruimtelijke condities die ervoor zorgen dat er daadwerkelijk criminele handelingen plaatsvinden (Friday & Hage 1976: 348), maar ook individuele karakteristieken, zoals fysieke kenmerken, genetische factoren, biologische verklaringen en persoonlijkheidskenmerken (Van der Heijden 2001:40). Voor dit onderzoek is het vooral van belang om naar het subculturele en situationele niveau te kijken, omdat zo blootgelegd kan worden hoe sociale en culturele processen in het individu geïntegreerd zijn.

Een theorie die aangeeft hoe deze processen van invloed kunnen zijn op jeugdcriminaliteit is de 'theory of planned behaviour' van Ajzen (1991). Dit model kan gebruikt worden om duidelijkheid te verschaffen *hoe* bepaalde concepten wel of niet kunnen leiden tot jeugdcriminaliteit. Zoals gezegd willen we niet alleen verklaren of de wooncontext van invloed is op jeugdcriminaliteit, we willen vooral weten hoe de wooncontext invloed heeft. Dit hoofdstuk zal beginnen met een weergave en korte uitleg van dit model. Vervolgens zal er gekeken worden naar mogelijke verklaringen van jeugdcriminaliteit die de inhoud van het besproken model zullen vormen. Het eind van het hoofdstuk richt zich op de kanttekeningen van het gebruik van het ingevulde model.

## 2.1 Theory of planned behaviour

Tot zover heb ik gebruik gemaakt van klassieke theorieën van verschillende aggregatieniveaus die verschillende verklaringen voor criminaliteit herbergen. Met het gebruik van deze theorieën heb ik enige duidelijkheid verschaft over bepaalde verklaringen die van belang kunnen zijn bij het onderzoeken van criminaliteit en op welke niveaus deze verklaringen te vinden zijn. Doordat deze theorieën eigenlijk alleen dienen om verklaringen in te delen en te onderscheiden, verklaren ze zelf vrij weinig. Om criminaliteit als gedrag te kunnen verklaren, gebruik ik de 'theory of planned behaviour' (Fishbein & Ajzen 1975,1980; Ajzen 1991,2005,2007). Deze theorie is in grote lijnen geformuleerd door Ajzen en Fishbein in 1975<sup>3</sup> en heeft zich sindsdien via verschillende publicaties ontwikkeld tot de huidige 'theory of planned behaviour'. Deze theorie heeft tot doel om gedrag te verklaren vanuit attitudes, subjectieve normen en gepercipieerde gedragscontrole. Het conceptuele model van de 'theory of planned behaviour' ziet er als volgt uit:



(Bron: <http://people.umass.edu/aizen/tpb.diag.html>)

Het model laat zien dat gedrag door verschillende factoren geïnitieerd kan worden, welke ik hieronder verder zal uitdiepen.

<sup>3</sup> In 1975 presenteerden ze de 'theory of reasoned action' waar de 'theory of planned behaviour' op voortgeborduurd is

### **2.1.1. Gedrag**

Het uiteindelijk gedrag is de basis van het model, aangezien de andere concepten proberen dit te verklaren. Gedrag kan in het model dus worden gezien als de afhankelijke variabele. Gedrag beschrijft Ajzen als volgt:

*“Behaviour is the manifest, observable response in a given situation with respect to a given target” (Ajzen 2002)*

Gedrag definieert hij dus als een doelbewuste en observeerbare respons in een bepaalde situatie. In het model is gedrag de functie van de intentie om dit gedrag te vertonen.

### **2.1.2 Intentie**

Bij het concept intentie gaat het om de bereidheid om het uiteindelijk gedrag te vertonen. Zoals in het model te zien is de intentie een samenstelling van attitude ten opzichte van het gedrag, subjectieve normen en gepercipieerde gedragscontrole. Deze drie concepten beïnvloeden de intentie om het gedrag te vertonen en dus het uiteindelijk gedrag.

### **2.1.3 Attitude ten opzichte van gedrag**

Eén van de concepten in het model die volgens Ajzen een belangrijke rol speelt bij de bereidheid om het gedrag te vertonen is de attitude ten opzichte van het gedrag. Ajzen geeft dit als volgt weer:

*“Attitude toward a behaviour is the degree to which performance of the behaviour is positively or negatively valued. According to the expectancy--value model, attitude toward a behaviour is determined by the total set of accessible behavioural beliefs linking the behaviour to various outcomes and other attributes” (Ajzen 2002)*

Ajzen geeft dus aan dat attitudes ten opzichte van het gedrag gevormd worden door gedragsovertuigingen. Deze gedragsovertuigingen worden gevormd door ervaringen en kennis en zorgen er voor dat er een negatieve dan wel positieve attitude ten opzichte van het gedrag ontwikkeld wordt. Een voorbeeld hiervan is dat een jongetje vroeger een snoepje gepikt heeft en daar hard voor gestraft is door zowel zijn ouders als door de winkeleigenaar. Hierdoor heeft het jongetje een negatieve ervaring gehad

met het specifieke gedrag en zal het jongetje, volgens dit model, een negatieve attitude ten opzichte van het gedrag, in dit geval het stelen van een snoepje, ontwikkelen. Bij dit concept is het dus van belang te kijken naar de gedragsovertuigingen, gevormd door achterliggende ervaringen en kennis.

#### **2.1.4 Subjectieve norm**

De subjectieve norm is het tweede verklarende concept wat Ajzen in zijn theorie van gepland gedrag gebruikt. Bij een subjectieve norm gaat het om de sociale druk die een persoon ervaart bij de afweging om het gedrag wel of niet te vertonen. Normatieve gedragsovertuigingen van belangrijke referenten vormen de basis van deze subjectieve norm. Anders gezegd gaat het hier dus om de houding van belangrijke personen, in het netwerk van de betreffende persoon, ten opzichte van het uit te voeren gedrag. Bij belangrijke personen kan gedacht worden aan familie, vrienden of collega's. Het model zegt hier dus dat de attitude van deze personen van belang is bij de intentie om het gedrag te vertonen. Om het voorbeeld uit de vorige paragraaf te gebruiken zou het bij de subjectieve norm dus gaan om wat de ouders van het jongetje vinden van het feit dat hij een snoepje zal stelen. Als zijn ouders dit streng af zullen keuren, zal dit een negatieve consequentie hebben voor de intentie tot het daadwerkelijke stelen van het snoepje.

#### **2.1.5 Gepercipieerde gedragscontrole**

Bij gepercipieerde gedragscontrole gaat het om de perceptie van de mogelijkheid om bepaald gedrag uit te voeren. Het gaat er hier dus om of de persoon in kwestie zichzelf in staat acht het gedrag te vertonen. Deze overtuiging komt tot stand op basis van controle-overtuigingen, waarmee factoren worden aangeduid die de prestatie van het gedrag faciliteren of belemmeren. Als de actor het idee heeft dat hij het gedrag *kan* uitvoeren zal dat zijn invloed hebben op de intentie om het gedrag te vertonen. Het gaat hier voor de duidelijkheid dus om overtuigingen en niet om daadwerkelijke faciliteiten en belemmeringen.

Zoals in het model te zien is heeft de gepercipieerde gedragscontrole ook een directe relatie met het gedrag. Het gaat daar dan echter niet meer over gepercipieerde gedragscontrole, maar over daadwerkelijke gedragscontrole. De daadwerkelijke gedragscontrole kan omschreven worden als de mate waarin

iemand de vaardigheden, hulpbronnen en andere benodigdheden bezit om het gedrag te vertonen. Hier gaat het dus wel om daadwerkelijke faciliteiten en belemmeringen. Deze relatie is direct zodra de gepercipieerde gedragscontrole accuraat te noemen is en dus een als directe voorspeller van gedrag gebruikt kan worden.

## **2.2 Kapitaal als verklaring voor jeugdcriminaliteit**

Zojuist hebben we het model van Ajzen besproken en geconcretiseerd. Het model gaf aan dat er een drietal overtuigingen ten grondslag liggen aan de intentie om crimineel gedrag te vertonen. Hoe kunnen deze overtuigingen vorm worden gegeven? Als we willen weten hoe deze overtuigingen tot stand komen, moeten we er achter zien te komen wat deze overtuigingen beïnvloed. Een antwoord kunnen we vinden bij het werk van Bourdieu (1984). Bourdieu legt denadruk op de reflexiviteit van de sociologie en ziet de samenleving als een wisselwerking tussen individu en maatschappij. In zijn boek *La Distinction* ontwikkelt hij een instrumentarium met verschillende begrippen als veld, habitus en kapitaal en zet hij deze af tegen leefstijlen en culturele smaak. Het veld ziet hij als een slagveld, maar ook als een markt, een plek waar mensen samenkomen om hun verschillende kapitalen uit te wisselen. Er zijn verschillende velden die elkaar overlappen, zoals het veld van de kunst, of van de wetenschap. Op dit veld zijn verschillende 'spelers' actief die, met verschillende spelregels, strijden om de schaarse middelen die op het veld aanwezig zijn. Deze spelers ontwikkelen binnen dat veld een manier van denken, handelen en waarnemen, wat Bourdieu de habitus noemt. Voor macht en invloed op het veld is er kapitaal nodig.

Bourdieu geef aan dat kapitaal in verschillende soorten en staten te onderscheiden is. Allereerst is er economisch kapitaal, de materiële variant van de verschillende soorten kapitaal (Bourdieu 1986:105), en is volgens Bourdieu als volgt te kenmerken:

*“Economic capital [...] is immediately and directly convertible into money and may be institutionalized in the form of property rights” (Bourdieu 1986:106)*

Economisch kapitaal is dus simpel gezegd het vermogen van het individu, in geld of de mogelijkheid om het om te zetten in geld.

De tweede beschreven soort van kapitaal is cultureel kapitaal, welke beschreven kan worden als een geheel van verschillende staten. Het gaat hier om de 'belichaamde staat', in de vorm van gevestigde disposities van lichaam en geest, de 'geobjectiveerde staat', in de vorm van culturele goederen als boeken, foto's en schilderijen, en de 'geinstitutionaliseerde staat', in de vorm van 'educational qualifications en credentials' als diploma's, gradaties en cijfers (Bourdieu 1986: 106,109).

De derde soort kapitaal noemt Bourdieu sociaal kapitaal en beschrijft hij als volgt:

*"Social capital is the aggregate of the actual or potential resources which are linked to possession of a durable network of more or less institutionalized relationships of mutual acquaintance and recognition- or in other words, to membership in a Group"*

*(Bourdieu 1986:110)*

Het gaat bij sociaal kapitaal dus vooral om de voordelen die je haalt uit een duurzaam netwerk (Coleman 1990), waarbij het gaat om niet-vastgestelde groepen in allerlei soorten en maten, zoals het gezin, de vriendengroep, werkkring en schoolkring.

Deze drie soorten kapitaal zijn van groot belang om goed te kunnen functioneren in het dagelijks leven en de samenstelling daarvan is van grote invloed op het gedrag. In het kader van dit onderzoek is het interessant om te kijken of de relatie tussen jeugdcriminaliteit en de wooncontext verklaard kan worden door een veelvoud van of een gebrek aan deze vormen van kapitaal. Zoals we zullen zien bij de volgende uiteenzetting van de verschillende vormen van kapitaal zijn ze van grote invloed op de overtuigingen die zo belangrijk zijn in het model van Ajzen.

### **2.3 Economisch kapitaal**

Als we economisch kapitaal aan verder onderzoek onderwerpen, blijkt inderdaad dat er een relatie is tussen het verworven economisch kapitaal en een hogere mate van criminaliteit. Armoede en criminaliteit vormen samen een klassiek vraagstuk binnen de criminologie. Zo werd er begin vorige eeuw al door Bonger (1905, in: Snel e.a. 1998) geconcludeerd dat armoede de belangrijkste bron van criminaliteit was. Hedendaags wordt deze relatie nog steeds onderschreven, maar is de focus op dit vraagstuk verschoven naar de



relatie tussen werkloosheid en armoede (Jongman 1981 en Jongman e.a. 1993 in Snel e.a. 1998). Ook wordt in de Verenigde Staten deze relatie erkend. Zo heeft William Julius Wilson onderzoek gedaan naar getto's in Chicago, waar blijkt dat armoede vaak leidt tot crimineel gedrag, omdat door de werkloosheid de criminaliteit vaak de enige inkomstenbron is (Wilson 1987). Lewis beschrijft deze criminaliteit als een uitwas van de armoedecultuur die ontstaat als grote homogene groepen werklozen bij elkaar leven (Lewis 1966). Niet alleen is dus het daadwerkelijke gebrek aan liquide middelen een mogelijke oorzaak van criminaliteit, ook kan het leven in een cultuur van armoede invloed hebben op de mate van criminaliteit. Hierbij kan vooral gedacht worden aan attitudes die zich ontwikkelen ten aanzien van criminaliteit. Als je nooit geld hebt gehad en je opgegroeid bent met het feit dat anderen dat wel hebben, kunnen zich frustraties ontwikkelen die zich vertalen in criminaliteit. Als we recent onderzoek in Nederland raadplegen, blijkt dat bij de geregistreeerde criminaliteit de welvaart van het gezin een duidelijke rol speelt (Junger-Tas e.a. 2008). Jongeren die uit een gezin stammen van een lagere sociale klasse blijken vaker in aanraking te komen met de politie.

Hier heb ik dus een aantal voorbeelden genoemd die laten zien hoe economisch kapitaal niet alleen direct invloed kan hebben op criminaliteit, maar ook doorwerkt in overtuigingen en attitudes die zich verhouden tot criminaliteit. Als je dit vertaalt naar een relatie tussen economisch kapitaal en criminaliteit kom je tot het volgende beeld: Hoe lager het economisch kapitaal, hoe groter de kans is dat de persoon in kwestie criminele handelingen verricht.

Als we economisch kapitaal willen gebruiken als verklarende factor bij de relatie tussen de wooncontext en criminaliteit, moet er eerst vastgesteld worden dat er onderscheid is tussen verschillende wooncontexten en het daarbij behorende economisch kapitaal. Als we statistieken bekijken over het inkomenspatroon van jongeren blijkt dat naarmate de leeftijd vordert, er meer geld binnenkomt (Nibud 2007, p.7). Dit is logisch gezien het feit dat jongeren naarmate de leeftijd vordert baantjes krijgen en in de leeftijd komen dat er studiefinanciering ontvangen wordt. Als we kijken hoe het met de inkomsten zit bij jongeren boven de 18, blijkt hier eenzelfde stijgende lijn in te zitten, namelijk dat het inkomen steeds verder stijgt (Eijkhout e.a. 2001, p.2). Ook dit is logisch te verklaren, aangezien per stijgende leeftijd er vaker opleidingen afgerond zijn en fulltime banen

worden gevonden. Voor de duidelijkheid gaat het hier om thuiswonende jongeren. Deze jongeren kunnen hun inkomsten vaak houden of moeten soms een bedrag aan kostgeld betalen. Jongeren die op zichzelf wonen en in principe dezelfde inkomsten hebben (Nibud 2007, p.7) hebben veel meer uitgaven om in het levensonderhoud te voorzien en dus vaker een lagere mate van economisch kapitaal (Nibud 2008). Ook staan jongeren die op zichzelf wonen vaker in het rood bij de bank of hebben ze andersoortige leningen om rond te komen (Nibud 2008, p.19). Hieruit kan dus worden opgemaakt dat de wooncontext in termen van zelfstandig wonen wel degelijk een onderscheidend karakter heeft met betrekking tot economisch kapitaal. Als we kijken naar een andere determinant van de wooncontext, namelijk de stedelijkheid van de woongemeente, blijkt dat jongeren in de zeer sterk stedelijke woonomgevingen vaker werkloos zijn dan jongeren buiten de grote stad en dus moeten leven van een uitkering (CBS 2008, p.24). Jongeren die in de minder stedelijke gebieden leven hebben vaker een stabiel inkomen dan hun leeftijdsgenoten uit de stad.

Uit de literatuur blijkt dus dat economisch kapitaal een verklarende factor kan zijn bij het kijken naar jeugdcriminaliteit. Een laag inkomen voorspelt een hogere mate van criminaliteit. Ook is gebleken dat het noodzakelijk onderscheidende karakter van de wooncontext van kracht is. Zelfstandig wonen en de stedelijkheid van de omgeving blijken beide van invloed te zijn op de mate van economisch kapitaal. Nu is het van belang om te kijken hoe het economisch kapitaal in het gebruikte model ingepast kan worden.

### **2.3.1 Economisch kapitaal in de 'theory of planned behaviour'**

Economisch kapitaal wordt geacht invloed te hebben op criminaliteit en kan voor een gedeelte ook verklaren waarom de wooncontext van belang is bij het kijken naar criminaliteit. Als we het model van de 'theory of planned behaviour' erbij pakken en in gedachten houden dat economisch kapitaal niet alleen direct invloed kan uitoefenen maar ook via overtuigingen en attitudes, kan economisch kapitaal geplaatst worden bij 'attitude toward the behaviour'. Zo valt er in dit geval wat voor te zeggen dat een gebrek aan of een veelvoud van economisch kapitaal van grote invloed is op het vormen van deze overtuigingen. Zo kunnen jongeren met een chronisch gebrek aan economisch kapitaal overtuigingen construeren die zich afzetten tegen de maatschappij, omdat ze het gevoel hebben dat ze geen kansen krijgen of op wat voor manier dan ook benadeeld voelen, conform de theorie van Lewis.

Economisch kapitaal zou dus een verklaring kunnen bieden voor jeugdcriminaliteit, omdat het invloed uitoefent op de gedragsovertuigingen die de attitude ten opzichte van criminaliteit vormt.

#### **2.4 Cultureel kapitaal**

Zoals in het theoretisch kader al uiteen is gezet is cultureel kapitaal een concept wat uit verschillende onderdelen bestaat. Het kan volgens Bourdieu zichzelf vormgeven in verschillende staten. Zo ging het om een 'belichaamde staat' waarin het gaat om gevestigde disposities van lichaam en geest. Hiermee wordt bedoeld dat cultureel kapitaal zichzelf integreert in lichaam en geest en dat dat tot uiting komt in bijvoorbeeld goede manieren en een goede levensstijl (De Jong p. 108). Verder uit het zich in een 'geobjectiveerde staat' waarmee bedoeld wordt op het bezit van culturele goederen zoals schilderijen, boeken en muziekinstrumenten en ten slotte uit het zich in een 'geinstitutionaliseerde staat', waarmee Bourdieu doelt op het bezitten van diploma's, gradaties en titels. De drie staten waarin het culturele kapitaal zich uit zijn hiermee verduidelijkt. Deze staten geven echter niet aan hoe het cultureel kapitaal tot stand komt. Cultureel kapitaal is niet iets wat uit zich zelf ontstaat, het is iets wat doorgegeven wordt door familie en vrienden of juist zelf verworven wordt (De Jong p.109). De vraag is hier niet zozeer hoe dit cultureel kapitaal zich uit, maar vooral hoe het tot stand komt. Wat zijn de factoren die ervoor zorgen dat iemand veel of juist weinig cultureel kapitaal bezit? Als we de drie staten als uitgangspunt behouden, dan moet cultureel kapitaal dus zorgen voor gevestigde disposities in lichaam en geest, voor culturele goederen en voor diploma's, gradaties en titels. De laatstgenoemde lijkt simpel, dit loopt namelijk hand in hand met het opleidingsniveau. Hoe hoger het opleidingsniveau, hoe hoger de diploma's, gradaties en titels. De andere twee benodigheden voor cultureel kapitaal, de gevestigde disposities en de culturele goederen lopen langs wat minder duidelijke lijnen. Een manier om beide staten te kunnen ondervangen is door te kijken naar de mate van culturele participatie. Door te kijken in wat voor mate iemand participeert op cultureel vlak, kan daaruit ontleend worden in hoeverre bepaalde culturele disposities zich internaliseren in het individu en kan het iets zeggen over de hoeveelheid verworven culturele goederen. Het is immers zo dat het veelvuldig participeren op cultureel vlak bepaalde denkwijzen en kennis met zich meebrengen die zich vestigen in het individu

en mede het referentiekader bepalen. In het geval van culturele goederen is het natuurlijk ook zo dat een hogere mate van culturele participatie, een grote hoeveelheid met culturele bezittingen met zich meebrengt. Hierbij kan je denken aan muziekinstrumenten bij het lid zijn van een muziekvereniging en het bezitten van kunst bij mensen die vaak een museum bezoeken.

Als we dit vertalen naar een werkbare vorm van cultureel kapitaal, wordt dit dus gemeten aan de hand van het opleidingsniveau en culturele participatie. Deze onderdelen kunnen afzonderlijk verklarend zijn voor criminaliteit. Als men een hoog opleidingsniveau en een hoge culturele participatie heeft, betekent dat dat de persoon veel kennis tot zich neemt, niet alleen over cultuur, maar ook over de samenleving en hoe daarin te overleven. Een opleiding biedt niet alleen een goede baan kans voor later of zorgt voor diploma's en titels, het leert ook basisvaardigheden aan die van belang zijn om in de samenleving te kunnen meedraaien. Jongeren die bijvoorbeeld na de middelbare school zijn gaan werken weten minder over wetten en regels dan jongeren die een hoog niveau middelbare school en een rechtenstudie hebben gevolgd. Een ander voorbeeld is dat door een hoge culturele participatie jongeren veel in aanraking komen met andere culturen en daar meer respect voor krijgen, omdat dit het referentiekader beïnvloed. Jongeren die weinig cultureel participeren en wars van andere culturen zijn, zullen hier minder snel begrip kunnen opbrengen en zullen meer moeite hebben zich staande te houden in de maatschappij (De Jong, p.109). Een hoge mate van cultureel kapitaal kan jongeren dus weghouden van het criminele pad.

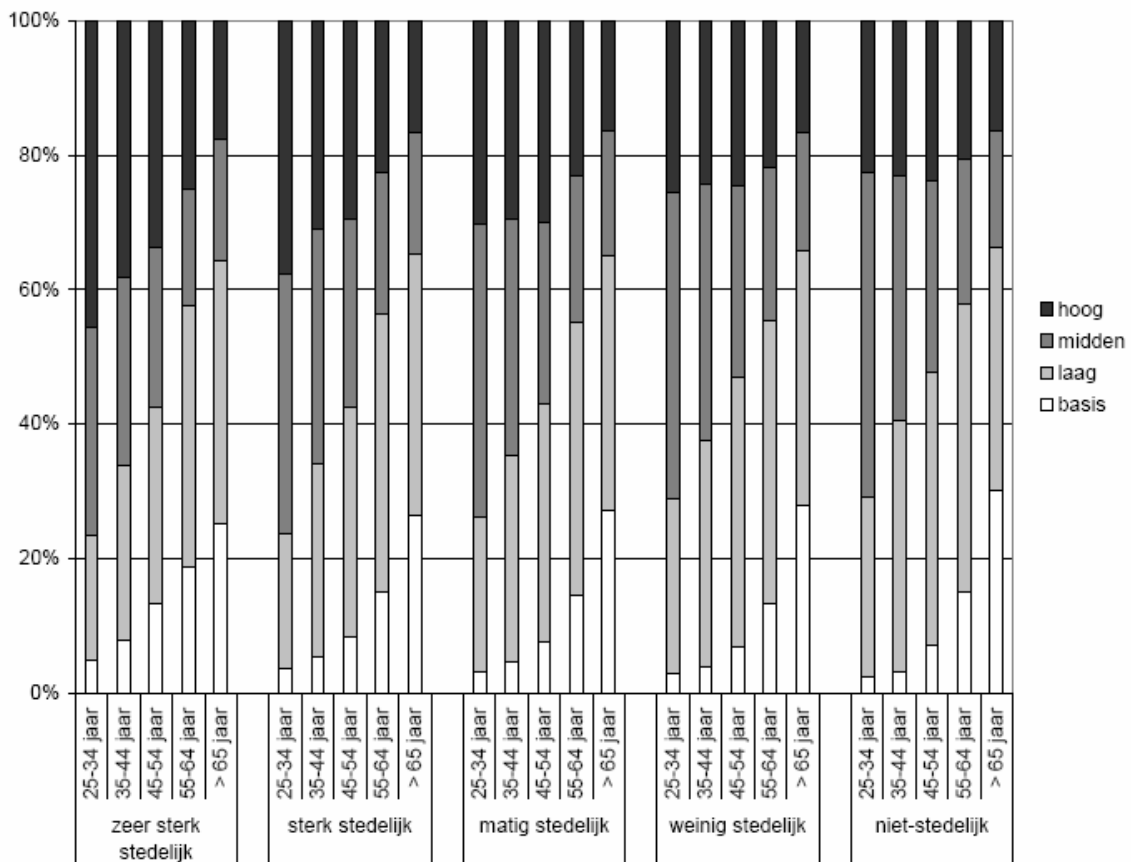
Over het algemeen heeft een hoge mate van cultureel kapitaal dus een negatief effect op criminaliteit, wat wil zeggen dat bij een hoge mate van cultureel kapitaal een lage score op criminaliteit wordt verwacht. Hoe verschilt de mate van cultureel kapitaal per wooncontext? Als we inzoomen op het effect van het zelfstandig wonen op de culturele participatie van jongeren blijkt dat dit een wisselende uitwerking heeft. Voor jongeren van 12 tot 18 jaar is de cultuurparticipatie hoog en wordt deze minder naarmate men deze grens passeert. Hierbij is het belangrijk om op te merken dat het voor zelfstandig wonende jongeren vaak moeilijk is om een fulltime baan of studie te combineren met een actief cultureel leven (Lievens e.a. 2005, p.51). Om te kunnen voorzien in het eigen levensonderhoud moet er worden gewerkt, gestudeerd of een combinatie van beiden. Hierdoor blijft er weinig tijd en geld over voor culturele participatie en stagneert die dus. Ook is

het gebrek aan een sterk contact met de ouders een reden waardoor de stimulans om cultureel te participeren verdwijnt. Ouders kunnen hier namelijk een positieve invloed op uit oefenen door jongeren aan te sporen om zichzelf cultureel te ontplooiën. Als we kijken naar de invloed van het zelfstandig wonen op het opleidingsniveau, is dit wat moeilijker om aan te geven. Het is immers niet zo dat een gegeven als de thuissituatie juist invloed uitoefent op het opleidingsniveau, het is meer het opleidingsniveau wat invloed uitoefent op het zelfstandig wonen. Uit onderzoek onder zelfstandig wonende jongeren blijkt dat vooral laag opgeleide jongeren snel zelfstandig gaan wonen (Vettenburg e.a. , p.53). Hierdoor heeft de thuissituatie een dusdanig onderscheidend karakter waaruit vooral blijkt dat laag opgeleide jongeren zelfstandig wonen en dat er dus een negatief verband bestaat tussen de thuissituatie en het opleidingsniveau.

Zoals gezegd bestaat de wooncontext niet alleen uit de thuissituatie van de jongeren, maar ook uit de stedelijkheid van de woonomgeving. Als we hierop inzoomen met betrekking tot culturele participatie, blijkt dat een stedelijke leefomgeving een positief effect heeft op culturele participatie. Volgens onderzoek (De Haan e.a. 2000, p.177-178 en De Vries e.a. 2008, p.79-81) blijkt dat de mate van stedelijkheid van belang is bij culturele participatie omdat in stedelijke gebieden de mogelijkheden tot cultureel participeren vele malen groter zijn dan in niet-stedelijke gemeenten. Door de schaalvergroting van de stad en het maatschappelijke draagvlak zijn veel 'culturele instanties' gevestigd in de stad. Voor de inwoners van die stad is de drempel dus lager om daarin te participeren dan mensen vanuit de niet-stedelijke omgeving die veelal dus naar de stad moeten reizen om actief te zijn op cultureel gebied. In dat opzicht heeft de stedelijkheid van de gemeente dus een positieve invloed op de culturele participatie van jongeren.

Als we kijken naar het verband tussen de stedelijkheid van de woonomgeving en het opleidingsniveau, blijkt dat hier geen lineair verband is. Data van het CBS geven aan dat de stedelijke leefomgevingen gekenmerkt worden door een hoge mate van polarisering van het opleidingsniveau. In vergelijking met de niet-stedelijke gebieden blijkt er in de stedelijke gebieden een groot segment met hoog opgeleiden, maar tevens een groot segment met laag

### B5.1 Opleidingsniveau van de bevolking naar leeftijdsklassen en stedelijkheid, 2002 (in procenten)



Bron: CBS (WBO'02)

opgeleiden te wonen (Vogels 2006 in: Steenbekkers e.a. 2006)<sup>4</sup>. Het middensegment is in mindere mate aanwezig bij de stedelijke gemeenten dan bij de niet-stedelijke gemeenten. Als we inzoomen op de verschillen in aantallen tussen het hoog- en laagsegment, blijkt dat vooral het verschil tussen de hoogopgeleiden naar mate van stedelijkheid verschilt. In de jongste groep, die van 25-34 jaar, blijkt dat deze groep in de grote stad voor iets minder dan 50% uit hoogopgeleiden bestaat. Dit loopt vervolgens in gelijke tred af met de stedelijkheid. Hierdoor kan dus gesteld worden dat de stedelijkheidsgraad een positieve uitwerking heeft op het opleidingsniveau van de inwoner.

<sup>4</sup> Geen paginanummer vermeld omdat verwezen wordt naar een bijlage van een hoofdstuk die apart staat van het originele bestand. Het gaat om de bijlagen bij hoofdstuk 5 en dan de tabel gericht op de relatie tussen stedelijkheid en opleidingsniveau.

#### **2.4.1 Cultureel kapitaal in de ‘theory of planned behaviour’**

Cultureel kapitaal wordt in dit onderzoek gemeten aan het opleidingsniveau en culturele participatie. Cultureel kapitaal was vooral belangrijk omdat het bepaalde kennis en ervaringen manifesteert in het referentiekader, wat grote invloed heeft op het gedrag van de persoon in kwestie. Hogere opleiding en hoge mate van culturele participatie leveren kennis en levenservaringen op die geïntegreerd worden in het referentie- en handelingskader en hebben grote invloed op de denkwijze over bepaalde zaken. Hierdoor is de mate van cultureel kapitaal uitermate geschikt om als indicator voor de attitude ten opzichte van criminaliteit te gebruiken. Zo zal meer cultureel kapitaal over het algemeen een negatieve attitude ten opzichte van criminaliteit betekenen. Cultureel kapitaal is dus van invloed op de overtuigingen van de jongeren en dus ook op het uiteindelijk wel of niet uitvoeren van het gedrag, in dit geval dus criminaliteit. Ook blijkt de wooncontext een onderscheidend karakter te hebben binnen de mate van cultureel kapitaal. Zelfstandig wonen wordt verwacht een negatief effect te hebben op de culturele participatie en het opleidingsniveau. Voor de stedelijkheid van de woongemeente wordt juist een positief effect op beide onderdelen van cultureel kapitaal verwacht.

#### **2.5 Sociaal kapitaal**

Bij het theoretiseren van sociaal kapitaal komen we verder dan alleen het halen van voordelen uit een duurzaam netwerk. Er zijn een aantal zaken hier van belang. Coleman (1990) noemt de mate van vertrouwen als een belangrijke component van een sociaal netwerk en dus van sociaal kapitaal. Leden van een sociaal netwerk moeten vertrouwen hebben dat ze op elkaar kunnen rekenen. Coleman laat dit als volgt zien:

*“If A does something for B and trusts B to reciprocate in the future, this establishes an expectation in A and an obligation on the part of B to keep the trust” (Coleman 1990:306)*

De relaties binnen een netwerk zijn dus grotendeels gestoeld op reciprociteit. De verschillende deelnemers in de relatie moeten er op kunnen vertrouwen dat de ander tot een wederdienst bereid is. Belangrijke, en gedeeltelijk noodzakelijke, kenmerken van een sociaal netwerk zijn de mogelijkheden tot andere vormen van hulp (zoals de verzorgingsstaat), een

bepaalde mate van welvaart, de mate waarin het een gesloten netwerk is en de logistiek van sociale contacten. Deze kenmerken zijn afzonderlijk allemaal belangrijk voor het ontstaan van een sociaal netwerk. Het in stand houden van het netwerk gebeurt door normstelling en normhandhaving door leden van de groep. Omdat een sociaal netwerk gestoeld is op wederzijds vertrouwen en reciprociteit is het naleven van het door het netwerk gestelde normen van groot belang. Effectieve normen kunnen een machtige vorm van sociaal kapitaal zijn. Niet alleen faciliteert het bepaald gedrag, het verbiedt ook deviant gedrag (Coleman 1990:310-311). Deviant gedrag moet niet worden opgevat als per definitie crimineel gedrag. Het gaat om gedrag wat afwijkt van de norm van de groep. Als de normen van de groep een crimineel karakter hebben dan zal deviant gedrag niet leiden tot crimineel gedrag.

Als we kijken naar een van de belangrijkste onderdelen van het sociale netwerk van jongeren, die van het gezin, blijkt dat hoe sterker deze relatie is, hoe minder snel jongeren afglijden in de criminaliteit. Het gaat hier dan niet alleen om de aanwezigheid van die relatie, maar vooral om de 'intimacy' van die band. Hoe intiemer deze relatie, hoe groter de kans dat de jongeren op het rechte pad blijven. (Friday & Hage 1976). De definiëring van de 'intimacy' van deze relatie is van groot belang. Het meten van de 'intimacy' enkel in termen van het aantal contacten met het gezin is niet afdoende. Er moet eveneens gekeken worden naar de integratie van beide helften in de relatie en de variëteit van de openbaring van deze relatie in verschillende situaties (Friday en Hage 1976:357). Een empirisch voorbeeld van de belangrijke lading die de ouder-kindrelatie bevat, is het onderzoek van Rutenfrans en Terlouw (1994). In dit onderzoek gaan ze op zoek naar de mate van belangrijkheid van 'life events' bij ouderschap in het licht van de sociale controletheorie van Hirschi (1969). Hieruit komt naar voren dat een 'life-event', zoals een scheiding van de ouders, de kans op ouderschap aanmerkelijk verhoogt. Het leven met gescheiden ouders of in éénoudergezinnen of éénouderstiefgezinnen laat duidelijk zijn sporen na op de ouderschapskansen van kinderen (Rutenfrans en Terlouw 1994:3). Ander onderzoek van Van der Laan & Blom (2006) laten eveneens deze relatie zien, zoals te zien is in onderstaande tabel.



	Niet- delinquent	Overtreder	Licht delinquent	Zwaar delinquent	Totaal
Type gezin**					
Twee-oudergezin	81,3	79,5	73,9	69,8	77,6
Eenoudergezin	18,7	20,5	26,1	30,2	22,4
(N)	(643)	(229)	(425)	(159)	(1,456)

(Van der Laan & Blom 2006:139)

Hieruit blijkt zelfs dat de samenstelling van het gezin invloed heeft op de mate van delinquentie, in termen van licht en zwaar.

Dit bevestigt de theorie van Friday en Hage dat de intimiteit van de relatie van groot belang is bij de ouder-kindrelatie. Bij een scheiding is niet alleen de frequentie van het contact minder, maar zijn er ook duidelijke schommelingen binnen de integratie van beide helften in deze relatie.

De ouder-kindrelatie bestaat voor een groot deel uit controle (Ganpat 2006, Hakkert 1999, Junger-Tas 1996). Als het kind iets doet wat verkeerd is, volgens de ouders of volgens de algemeen geldende normen, zullen de ouders het kind terecht stellen en bijsturen. In principe verrichten ouders deze bijsturing zolang ze de mogelijkheid hebben deze controle uit te voeren (Mahadew, ca. 2003:15). Hirschi (1969) stelt dat naarmate deze ouderlijke controle sporadischer wordt, om wat voor reden dan ook, de kans dat de kinderen delinquent gedrag gaan vertonen groter wordt.

Als we dit zo stellen, dan komt de vraag bovendrijven hoe de relatie tussen sociaal kapitaal en criminaliteit dan loopt. Als we sociaal kapitaal afleiden uit het aantal sociale contacten en netwerken waar voordeel uitgehaald *kan* worden en de duurzaamheid van die netwerken, is het dan zo dat een hoge mate van sociaal kapitaal leidt tot meer crimineel gedrag en hoe verschilt dat tussen de wooncontext van jongeren? Zoals we gezien hebben zijn de normen van een sociaal netwerk van groot belang voor het individu. Eveneens zijn vertrouwen en reciprociteit van groot belang. Ook hebben we gezien dat de ouderlijke controle van grote waarde is voor het wel of niet vertonen van crimineel gedrag. Hieruit zouden we op kunnen maken dat jongeren die in het sociale netwerk van het gezin dagelijks vertoeven, minder snel geneigd zijn om criminele handelingen te verrichten. In het gezin gelden vaak normen die leden van het gezin verbieden om criminele handelingen te verrichten. De eerder genoemde ouderlijke controle zorgt er voor dat deze normen ook nageleefd worden. Gebeurt dat niet, dan

volgt er bijsturing en is de belangrijke vertrouwensband geschaad. Jongeren die op zichzelf wonen, vertoeven niet dagelijks binnen het sociale netwerk van het gezin, waardoor de normen van het gezin niet zo sterk meer gelden. Doordat de jongere meer nadruk gaat leggen op andere sociale netwerken, zoals vrienden, gaat hij/zij zich ook aan andere normen conformeren. Ongeacht of de norm van deze groep crimineel gedrag is, is het wel zo dat de sociale controle van groepsleden een stuk minder aanwezig is dan bij het gezin. Vrienden zullen minder snel geneigd zijn om deviant gedrag waar te nemen en bij te sturen, dan dat het geval is bij ouders. Bij jongeren is het zelfs zo dat er een relatie bestaat tussen het aantal vriendschappen en delinquentie (Van de Rakt, Weerman & Need 2005:345). Het optrekken in een groep, ongeacht de mate van delinquente leden van de groep, heeft een negatieve uitwerking op het wel of niet verrichten van criminele handelingen (Van de Rakt, Weerman & Need 2005:345). Aan de hand van deze bevindingen mogen we verwachten dat het gebrek aan contacten met familie in relatie tot de contacten met vrienden zal leiden tot een hogere mate van criminele handelingen. Dit zal dan zo zijn voor de jongeren die zelfstandig wonen, omdat die hun contacten van de familie naar de vrienden verschuiven. De invloed van de stedelijkheid van de woonomgeving is hier minder van belang. Voor de frequentie van de contacten met familie en vrienden is geen onderscheid te maken tussen jongeren die in de stad wonen en jongeren die in een niet-stedelijke leefomgeving wonen.

Als we kijken naar de duurzaamheid van de contacten hebben we gezien dat vertrouwen en integratie erg belangrijk zijn in een sociaal netwerk. Hoe duurzamer het netwerk, hoe minder snel de leden van dat netwerk bereid zijn om deviant gedrag te vertonen. Op het moment dat deze contacten minder duurzaam zijn zal de kans op criminele activiteit toenemen. Ook hier heeft de thuissituatie een onderscheidend karakter. Jongeren die op zichzelf wonen hebben zoals gezegd meer contacten met vrienden of andere kringen dan met de familie. Deze contacten kenmerken zich als minder duurzame relaties dan de contacten met het gezin, waar men in is opgegroeid en waar men een vaak sterke band mee heeft. Familie zorgt vaak voor geborgenheid en vertrouwen en leden van de familie zijn vaak sterk geïntegreerd in het netwerk van de familie. Het zelfstandig wonen van jongeren heeft naar verwachting dus een negatief effect op de duurzaamheid van de onderhouden contacten.

De stedelijkheid van de woonomgeving echter kent een weinig onderscheidend karakter wat betreft de duurzaamheid van contacten en dus sociaal kapitaal in het algemeen. Er is geen reden om aan te nemen dat de duurzaamheid van de contacten van jongeren woonachtig in de stad minder is dan die van jongeren in een niet-stedelijke leefomgeving.

### **2.5.1 Sociaal kapitaal in de 'theory of planned behaviour'**

Sociaal kapitaal wordt dus geacht om invloed uit te oefenen op jeugdcriminaliteit. Omdat we sociaal kapitaal in dit onderzoek niet meten als een de mate waarin voordeel uit een sociaal netwerk gehaald kan worden, maar als de frequentie en duurzaamheid van contacten valt dit goed in te passen in het 'theory of planned behaviour' model. In dit model bleek dat subjectieve normen van belang waren bij de afweging om bepaald gedrag te vertonen. Standpunten van belangrijke referenten worden meegewogen in de beslissing bij het vormen van een intentie tot gedrag. In het theoretisch gedeelte over sociaal kapitaal heb ik al uiteengezet dat er een verschil is in gestelde normen tussen bepaalde referenten als familie en vrienden. In het gezin zullen vaak andere normen gelden dan in een vriendengroep. Hierdoor kan sociaal kapitaal goed gebruikt worden als indicator voor de subjectieve norm door een deling aan te houden tussen de twee meest belangrijke referenten, familie en vrienden. Spenderen jongeren vooral veel tijd in een vriendengroep dan in het gezin zullen ze eerder geneigd zijn tot criminaliteit, omdat een vriendengroep andere normen stelt dan het gezin. Hetzelfde geldt voor de duurzaamheid van de contacten. Zijn deze minder duurzaam dan zullen er eerder criminele activiteiten plaatsvinden dan wanneer deze contacten wel duurzaam zijn.

## **2.6 Alcohol en Drugs**

Zoals we net gezien hebben kunnen sociale netwerken van groot belang zijn voor het wel of niet verrichten van criminele handelingen. Een factor die hieraan bijdraagt is het gebruik van genots- en verdovende middelen. Deze middelen kunnen bij een bepaalde dosering vaak aanleiding vormen tot het verrichten van criminele handelingen. Door het verlagen van de drempel tot criminaliteit door deze middelen verwacht ik dat dit een substantieel gedeelte van de criminele handelingen initieert. Dit wordt bevestigd door het onderzoek van Junger-Tas e.a. (2008) waarin alcohol- en drugsgebruik als sterke voorspellers van criminaliteit onder jongeren uit de bus komen.

Het maakt hierbij niet uit welk middel, alcohol of drugs, er genuttigd is, voor beiden is er een positief verband met criminaliteit. De frequentie van het gebruik van deze middelen kan dus een voorspeller zijn van criminaliteit. Het verschil in het gebruik van deze genots- en verdovende middelen tussen jongeren die thuis wonen en jongeren die op zichzelf wonen is aanzienlijk, wat ook aannemelijk is. Bij zelfstandige jongeren hebben we gezien dat het sociale netwerk, en de bijbehorende controle en bijsturing van de ouders evenals de intimiteit van de ouder-kindrelatie, aan belangrijkheid inboet. Doordat deze controle ontbreekt, zullen zelfstandige jongeren minder snel bijgestuurd of gecontroleerd worden dan anderen. Sociale controle op het gebied van alcohol door vrienden is veel minder aanwezig dan op het gebied van het gezin.

Ook is er een verschil tussen het gebruik van deze middelen binnen een bepaalde mate van stedelijkheid van de leefomgeving. In het onderzoek van Junger-Tas blijkt dat jongeren in rurale gebieden significant vaker gebruik maken van deze middelen in vergelijking met jongeren die in een stedelijke woonomgeving resideren.

Samengevat kan dus gezegd worden dat er zeker een relatie bestaat tussen alcohol en drugs enerzijds en criminaliteit anderzijds. Hoe meer gebruik van alcohol en drugs, hoe hoger de mate van criminaliteit. Ook kan er gesteld worden dat jongeren die zelfstandig wonen vaker gebruik zullen maken van alcohol en drugs dan jongeren die nog thuis wonen. Verder bestaat er een relatie tussen de stedelijkheid van de leefomgeving en het gebruik van deze middelen, namelijk dat naarmate de stedelijkheid afneemt het gebruik van deze middelen toeneemt.

### **2.6.1 Alcohol en drugs in de 'theory of planned behaviour'**

Zoals we hierboven gezien hebben kunnen alcohol en drugs een substantiële rol spelen bij criminaliteit, maar dat het in tegenstelling tot de andere variabelen meer een interveniërend karakter heeft. In het 'theory of planned behaviour' model kan deze variabele gezien worden als 'perceived behavioral control' en kan dus direct van invloed zijn op de intentie om criminaliteit te vertonen. Ajzen verstaat hieronder de door de persoon zelf gedachte mate waarin hij of zij de mogelijkheid heeft om het gedrag uit te voeren, oftewel de factoren die er voor zorgen dat de persoon het gevoel heeft dat hij of zij daadwerkelijk het gedrag *kan* vertonen (Ajzen 1991). Op het moment dat er alcohol en drugs in het spel zijn, zal de rationaliteit

van de persoon afnemen en zal de persoon in kwestie eerder in staat zijn zich tot de criminaliteit te wenden. Alcohol en drugs beïnvloeden de gedachten van de persoon en geven hem eerder het gevoel dat criminaliteit tot de mogelijkheden behoort. Hierdoor kunnen alcohol en drugs onder de 'perceived behavioral control' geschaard worden. Zoals bij het uiteenzetten van het model duidelijk is geworden staat de 'perceived behavioral control' in relatie met de 'actual behavioral control'. Hierbij werd vermeld dat zodra de 'perceived behavioral control' accuraat te noemen is, er een directe relatie is met het te vertonen gedrag. Dit betekent dus dat het gebruik van alcohol en drugs bij een duidelijke relatie een directe invloed uitoefent op criminaliteit en dat de analyse dus uit moet wijzen of het gebruik van alcohol en drugs geplaatst wordt onder de daadwerkelijke gedragscontrole of de gepercipieerde gedragscontrole.

### **2.7. Wooncontext in de 'theory of planned behaviour'**

De te onderzoeken relatie in dit hoofdstuk richt zich op de wooncontext en jeugdcriminaliteit. Tot zover heb ik in het theoretisch kader verschillende verklaringen voor jeugdcriminaliteit gegeven die voor een gedeelte de relatie tussen de wooncontext en jeugdcriminaliteit kunnen verklaren. Omdat het model van Ajzen zich richt op een drietal concepten die gedrag kunnen verklaren lijkt er in eerste instantie geen 'perfect fit' met betrekking tot het betreffende onderzoek. Volgens Ajzen zelf kunnen omgeving- en achtergrondfactoren echter niet genegeerd worden bij het invullen van dit model. De wooncontext van de respondent is een concept wat van invloed is op bepaalde factoren, bijvoorbeeld dat het zelfstandig wonen van respondenten ten koste gaat van het contact met familie. Op deze manier draagt de wooncontext bij aan het verklaren van gedrag. Het beste kan de wooncontext dus gezien worden als een omgeving- of achtergrondfactor die zijn onmiskenbare invloed uitoefent op de in dit model opgenomen verklaringen van jeugdcriminaliteit en zo dus zelf jeugdcriminaliteit kan verklaren. De wooncontext wordt dus als een extra dimensie in het model opgenomen en wordt geacht jeugdcriminaliteit te kunnen verklaren met behulp van de andere concepten, de drie vormen van kapitaal en het alcohol- en drugsgebruik.

## 2.8 Kanttekeningen bij het model en het gebruik ervan

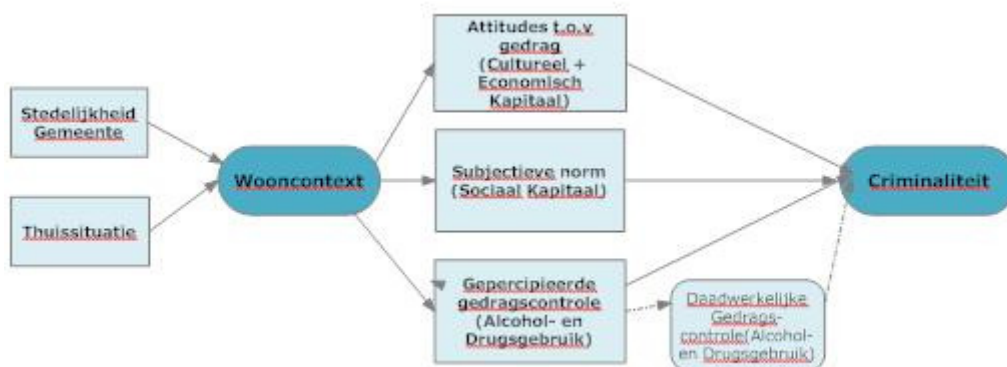
In het bovenstaande hoofdstuk heb ik de 'theory of planned behaviour' weergegeven en geïllustreerd met voorbeelden en ingevuld met mogelijke verklaringen van criminaliteit. Het gebruik van dit model in dit onderzoek heeft als reden dat het een leidraad is bij het verklaren van gedrag. Zoals misschien wel duidelijk is geworden richt dit model zich vooral op overtuigingen van de persoon die het gedrag al dan niet zal gaan vertonen. Hoe kan dit model dan gebruikt worden in het onderzoek naar jeugdcriminaliteit en de wooncontext? Het model is vooral ontwikkeld om gedrag te verklaren vanuit overtuigingen en de handelingen die volgen uit die overtuigingen. Dit wordt gemeten aan de hand van surveys waarbij de respondent vragen krijgt voorgelegd die zich vooral richten op de overtuigingen zelf. Hierdoor kun je beargumenteren dat het model wel gedrag kan verklaren, maar alle omgevingsfactoren constant gehouden worden en gedrag dus niet adequaat verklaard kan worden. Ajzen geeft zelf aan dat het model deze omgevingsfactoren niet negeert en zeker wel van belang acht (Ajzen 2002). Hij geeft ook aan dat deze theorie geschikt is om bij verschillende achtergrondfactoren te kijken hoe ze het gedrag beïnvloeden. In dit onderzoek wordt de wooncontext gezien als een dusdanige achtergrondfactor die invloed uitoefent op de verschillende overtuigingen. Voor dit onderzoek wordt er dus een extra dimensie toegevoegd aan het model zonder dat dit ten koste gaat van de theoretische constructie.

### 3. Onderzoeksvragen

Hierboven heb ik de in- en aanleiding van mijn afstudeerscriptie weergegeven. Ik heb de relatie tussen criminaliteit enerzijds en stedelijkheid en woonsituatie anderzijds weergegeven en geconstateerd dat de wooncontext van jongeren bepalend kan zijn voor de mate van criminaliteit. Vervolgens heb ik geprobeerd in een theoretisch kader uiteen te zetten hoe die relatie tussen de wooncontext en criminaliteit mogelijksterwijs verklaard kan worden, waarbij ik gebruik heb gemaakt van de 'theory of planned behaviour', een theorie die gedrag verklaard vanuit overtuigingen en intentie. Ik heb het 'theory of planned behaviour' model gebruikt om de mogelijke verklaringen van de relatie tussen de wooncontext en criminaliteit te ordenen en duidelijker te maken. Deze verklaringen richten zich op een gebrek aan of een veelvoud van economisch-, sociaal- en cultureel kapitaal. Ook heb ik alcohol- en drugsgebruik opgenomen in het onderzoek, een factor die direct criminaliteit kan verklaren, terwijl de andere factoren vooral indirect hun werk doen.

De verschillende, hierboven besproken relaties, komen tot uiting in het volgende conceptueel model:

#### *Conceptueel model*



In het conceptueel model vallen de twee donkerblauw gekleurde concepten op. Dit zijn de kernconcepten van dit onderzoek, wooncontext en criminaliteit. Hierbij is wooncontext de verklarende variabele en criminaliteit de te verklaren variabele. Zoals in het theoretisch kader al uiteen is gezet, bestaat de wooncontext uit de stedelijkheid van de gemeente en de thuissituatie van de jongeren.

### 3.1 Centrale onderzoeksvraag

Het voorgaande heeft geresulteerd in de volgende centrale onderzoeksvraag:

#### **Centrale onderzoeksvraag:**

*In hoeverre kan de wooncontext van de respondent een verklaring bieden voor jeugdcriminaliteit.*

Het is in dit onderzoek niet alleen de bedoeling om te analyseren of deze relatie bestaat, maar ook om te analyseren hoe deze relatie verklaard kan worden. Hierom zijn de eerder besproken soorten kapitaal en het gebruik van alcohol en drugs in het onderzoek opgenomen. Deze concepten hebben allen hun eigen specifieke invloed op de relatie tussen wooncontext en jeugdcriminaliteit. Het is daarom van belang om de centrale onderzoeksvraag uit te splitsen naar verschillende deelvragen, die ieder een deel van de verklaring voor hun rekening nemen. Ik zal deze deelvragen per concept toelichten.

### 3.2 Deelvraag economisch kapitaal

In het theoretisch kader is uiteengezet dat economisch kapitaal van invloed kan zijn op criminaliteit. Wonen in een bepaalde context kan zorgen voor een gebrek aan economisch kapitaal. Als zelfstandig wonende jongere in de stad heb je nou eenmaal vaak minder te besteden dan iemand die nog thuis woont in een minder stedelijke omgeving. Een gebrek aan economisch kapitaal kan zorgen voor een stijging van de score op criminaliteit. Hierdoor kan economisch kapitaal verklaringskracht hebben bij het kijken naar de relatie tussen wooncontexten en jeugdcriminaliteit. De vraag is echter hoe groot het aandeel van economisch kapitaal is in deze verklaring. Dit levert de volgende deelvragen op:

#### **Deelvraag 1a:**

*In hoeverre kan een gebrek aan of een veelvoud van economisch kapitaal jeugdcriminaliteit verklaren?*

#### **Deelvraag 1b:**

*In hoeverre is een gebrek aan of een veelvoud van economisch kapitaal van invloed op de relatie tussen de wooncontext en jeugdcriminaliteit?*



### **3.3 Deelvraag cultureel kapitaal**

Cultureel kapitaal is een concept met meervoudige content. Uit de studie van Bourdieu kwam naar voren dat cultureel kapitaal een aggregaat is van het opleidingsniveau, culturele bezittingen en culturele participatie. Een hogere mate van deze drie onderdelen heeft vaak tot gevolg dat er meer kennis en ervaringen op zijn gedaan betreffende de maatschappij. Cultureel kapitaal blijkt een negatief effect te hebben op criminaliteit. Hoe hoger het kapitaal, hoe minder snel de neiging tot criminaliteit ontstaat. Bij het ontleden van het begrip cultureel kapitaal is er geconcludeerd dat vooral opleidingsniveau en culturele participatie van belang zijn als je kijkt naar de relatie tussen de wooncontext en jeugdcriminaliteit, omdat deze twee onderdelen een onderscheidend karakter hebben ten opzichte van de wooncontext. Verwacht wordt dus dat cultureel kapitaal een negatief effect heeft op criminaliteit. Dit leidt tot de volgende deelvraag:

#### **Deelvraag 2a:**

*In hoeverre kan een gebrek aan of een veelvoud van cultureel kapitaal jeugdcriminaliteit verklaren?*

#### **Deelvraag 2b:**

*In hoeverre is een gebrek aan of een veelvoud van cultureel kapitaal van invloed op de relatie tussen de wooncontext en jeugdcriminaliteit?*

### **3.4 Deelvraag sociaal kapitaal**

Sociaal kapitaal is een concept wat op verschillende manieren opgevat kan worden. Eerder hebben we gezien dat het uitgelegd kan worden als 'de mate waarin voordeel uit het sociale netwerk gehaald kan worden'. Anderzijds kon het ook gezien worden als een samenstelling van het aantal contacten en de duurzaamheid van contacten. Voor jongeren blijkt het zo te zijn dat het soort contact van belang is. Veel contact met het gezin en familie heeft een positieve uitwerking als het met criminaliteit in verband gebracht wordt. Veel contact met vrienden heeft in dit geval een negatieve uitwerking. Deze verschillen in uitkomst bij criminaliteit hebben te maken met de normen die gesteld worden, welke verschillen tussen familie en vrienden. Omdat het aantal mogelijke contacten met familie enigszins beperkt is en het aantal mogelijke contacten met vrienden in principe oneindig is, heeft een hogere mate van sociaal kapitaal, gemeten in

frequentie en duurzaamheid van contacten, een positieve relatie met criminaliteit. Deze relatie is positief omdat we de mate van sociaal kapitaal samenhangt met het aantal vrienden en er bij een hoger aantal contacten met vrienden een grotere kans is op criminaliteit. De verhouding familie versus vrienden verschilt per wooncontext. Zo zullen jongeren die zelfstandig in de stad wonen meer optrekken met vrienden dan met hun ouders. Anderzijds zullen jongeren die thuis wonen in een minder stedelijke context vaker contact hebben met familie. Sociaal kapitaal wordt dus geacht enige verklaringskracht te hebben binnen de relatie wooncontext en jeugdcriminaliteit. Dit resulteert in de volgende deelvraag:

**Deelvraag 3a:**

*In hoeverre kan een gebrek aan of een veelvoud van sociaal kapitaal jeugdcriminaliteit verklaren?*

**Deelvraag 3b:**

*In hoeverre is een gebrek aan of een veelvoud van sociaal kapitaal van invloed op de relatie tussen de wooncontext en jeugdcriminaliteit?*

**3.5 Deelvraag Alcohol en Drugs**

Alcohol en drugs kunnen krachtige middelen zijn om rationaliteit om te zetten in irrationaliteit. Ze hebben een dusdanig effect op het lichaam dat er een gebrek aan controle over en coördinatie van het lichaam ontstaat. Niet alleen is het onder invloed zijn van alcohol en drugs al een criminaliteit op zich, het veelvuldig gebruik van alcohol en drugs leidt tot een grotere kans op het vertonen van crimineel gedrag. Deze verdovende middelen worden vooral genuttigd onder groepen mensen die samen komen. Alleen drinken is immers niet gezellig en gaat ook vaak niet gepaard met grote hoeveelheden. Het is dan ook niet verbazingwekkend om te stellen dat jongeren die veel met vrienden omgaan en veel vrije tijd hebben om die contacten aan te gaan, meer in aanraking komen met alcohol en drugs. Alcohol en drugs kunnen dus belangrijke schakels zijn in het verklaren van criminaliteit, eveneens in relatie met de verschillende wooncontexten. Hierdoor ontstaat de volgende deelvraag:

**Deelvraag 4a:**

*In hoeverre kan een veelvuldig gebruik of onthouding van alcohol en drugs jeugdcriminaliteit verklaren?*

**Deelvraag 4b:**

*In hoeverre is een veelvuldig gebruik of onthouding van alcohol en drugs van invloed op de relatie tussen de wooncontext en jeugdcriminaliteit?*

**3.6 Deelvraag Wooncontext**

De wooncontext is een van de kernconcepten in dit onderzoek. Niet alleen wordt er gekeken naar de relatie met jeugdcriminaliteit, er wordt ook gekeken in hoeverre de wooncontext doorwerkt in de bovenstaande variabelen. Als dat namelijk niet zo is kan er niet eens gesproken worden van een relatie tussen de wooncontext en jeugdcriminaliteit. Zo wordt er dus gekeken naar de invloed die de verschillende onderdelen van de wooncontext hebben op de interveniërende variabelen sociaal kapitaal, cultureel kapitaal en economisch kapitaal, welke geïntegreerd zijn in de b-vragen bij elke deelvraag. Om ook vast te stellen of er eigenlijk wel een directe relatie is tussen de wooncontext en jeugdcriminaliteit is de volgende deelvraag opgenomen:

**Deelvraag 5:**

*In hoeverre is de wooncontext van directe invloed op jeugdcriminaliteit?*

## 4. Onderzoeksmethode

Met het weergeven van het theoretisch kader en het vaststellen van de verschillende onderzoeksvragen is de te onderzoeken relatie duidelijk in kaart gebracht. In dit hoofdstuk zal ik weergeven *hoe* ik die relatie wil onderzoeken en wat voor methoden daarbij gebruikt gaan worden. Allereerst zal ik ingaan op de dataverzameling van het onderzoek om vervolgens een beschrijving te geven van het databestand waarvan ik gebruik maak. Vervolgens zal ik presenteren hoe ik gebruik zal gaan maken van het databestand.

### 4.1 Dataverzameling

Na het in kaart brengen van de te onderzoeken relatie en haar belangrijke concepten is er tot de conclusie gekomen dat dit onderzoek het meeste baat heeft bij een kwantitatieve analyse van de data. Omdat het hier om een relatie gaat die gegeneraliseerd kan worden voor heel Nederland is het van belang om een groot aantal respondenten in het onderzoek te betrekken. Het feit dat er gecontroleerd wordt voor stedelijkheid geeft al aan dat een kwalitatieve analyse van data van een kleine schaal aan respondenten hier niet volstaat. Voor de dataverzameling heb ik gekozen voor een analyse van secundaire data, omdat ik het niet noodzakelijk acht om opnieuw het wiel uit te vinden met betrekking tot het zeer uitgebreide databestand wat ik tot mijn beschikking heb.

### 4.2 Databestand

Voor dit onderzoek maak ik gebruik van het databestand Periodiek Onderzoek LeefSituatie van het Centraal Bureau van de Statistiek. Vanaf nu zal ik dit databestand duiden met de afkorting POLS. Dit databestand is het resultaat van een jaarlijks gehouden survey onder de Nederlandse bevolking en heeft tot doel om een continuerende stroom aan informatie betreffende de leefsituatie van de Nederlandse bevolking te verzamelen. Het gaat hierbij niet alleen om demografische- en sociaaleconomische kenmerken, maar ook om andere belangrijke aspecten bij de leefsituatie, zoals geluk en tevredenheid met tal van zaken. POLS is gestructureerd in verschillende onderdelen. Het basisbestand is een verzameling van informatie over de leefsituatie die aan elke respondent is gesteld en bevat vooral demografische en sociaaleconomische aspecten van de leefsituatie. In

sommige jaargangen bevinden zich ook extra bestanden die bovenop het basisbestand geplaatst worden. Het gaat hier om uitdiepingen van bepaalde onderwerpen waar vragen worden gesteld aan een bepaalde doelgroep. Voorbeelden hiervan zijn een schil met vragen over recht en milieu, een schil met vragen over jongeren en een schil met vragen over recht en participatie. Bij dit onderzoek maak ik gebruik van het basisbestand met de extra jongerenschil. In deze schil zijn vragen gesteld over schoolbeleving, woonsituatie opvoedingsklimaat thuis, problemen met ouders, drugsgebruik, criminaliteit en seksualiteit. Omdat het hier een deelmodule voor alleen jongeren betreft zijn deze vragen alleen gesteld aan jongeren van 12 t/m 29 jaar die ook de vragen van het basisbestand hebben beantwoord. Doordat deze deelmodule en het basisbestand congruent zijn kunnen deze bestanden op elkaar worden geplaatst om zo een uitgebreider databestand te creëren. Om een zo groot mogelijke steekproef te realiseren heb ik er voor gekozen om meerdere jaargangen samen te voegen. Omdat de surveys voor de meeste jaargangen overeenstemmen heb ik de verschillende bestanden samengevoegd om tot een groot databestand te komen. Eventuele variabelen die niet in allebei de jaargangen voorkomen zijn verwijderd en er is gekeken naar de labels en de values van de items om te controleren of deze overeenkomen. Doordat de deelmodule voor jongeren niet elk jaar is afgenomen is het niet mogelijk gebleken om verschillende opeenvolgende jaargangen te combineren. Voor dit onderzoek heb ik gekozen voor de jaargangen 2001 en 2003, omdat deze vragenlijsten voor het grootste gedeelte overeenkomen. Vanzelfsprekend heb ik deze samengevoegd met de basisbestanden eveneens uit 2001 en 2003. In totaal levert dit samengestelde bestand 49394 respondenten op, waarvan 7356 tussen de 12 en 29 jaar. Uiteindelijk hebben er hiervan 2566 alle vragen ingevuld die van belang waren bij dit onderzoek. Dat is dan ook het aantal respondenten waar mee gewerkt wordt.

#### **4.3 Onderzoeksmethode**

Het onderzoek richt zich zoals gezegd op de verklaring van jeugdcriminaliteit. Jeugdcriminaliteit is dus de afhankelijke variabele (Y) die verklaard kan worden door een aantal interveniërende variabelen, de verschillende vormen van kapitaal en alcohol en drugs, die op hun beurt weer verklaard worden door de onafhankelijke variabelen stedelijkheid en thuissituatie, de twee componenten van de wooncontext. Om deze relaties duidelijk te maken is er gekozen voor een regressieanalyse. Hier is voor

gekozen omdat een regressieanalyse duidelijk kan maken hoe de specifieke samenhang is tussen de afhankelijke variabele en een set van onafhankelijke variabelen van interval meetniveau. Door een regressieanalyse kunnen de effecten van de onafhankelijke variabelen in relatie met de andere onafhankelijke variabelen bekeken worden. Doordat bij een regressie-analyse gekeken kan worden naar wat de invloed van een bepaalde variabele is bij het constant houden van de andere factoren kunnen duidelijke verbanden worden blootgelegd. Hoe de afhankelijke en onafhankelijke variabelen uit de regressieanalyse worden samengesteld komt in het volgende hoofdstuk aan bod.

## 5. Operationalisatie van variabelen

Bij het presenteren van de onderzoeksmethode is er verteld hoe dit onderzoek in zijn werk zal gaan en welke aard het onderzoek heeft. Om het onderzoek goed uit te kunnen voeren is het van belang om strak te formuleren wat er onder de variabelen wordt verstaan. Zoals ik al aangegeven had bij sociaal kapitaal zijn sommige variabelen verschillend uit te leggen en worden dus ook verschillend gemeten. Hierdoor is het van belang om de gebruikte variabelen te operationaliseren om zo duidelijk te krijgen wat er precies gemeten gaat worden. Ik zal beginnen met het specificeren van de doelgroep van dit onderzoek waarna ik een voor een de kernconcepten van het onderzoek zal operationaliseren.

### 5.1 Doelgroep

In de tabel hierboven heb ik weergegeven uit hoeveel cases het samengevoegde databestand bestaat. Voor dit onderzoek gebruik ik items die zowel uit het basisbestand komen, als wel uit de deelmodule. Doordat alle jongeren uit de deelmodule ook de basissurvey hebben ingevuld, maar niet iedereen uit het basisbestand de deelmodule heeft ingevuld, kan ik alleen de 2566 respondenten van de deelmodule, die alle vragen hebben ingevuld, in dit onderzoek gebruiken. Het gaat bij de deelmodule om jongeren tussen de 12 en 29 jaar. Om een zo groot mogelijk respondentenbestand aan te houden en er verder ook geen reden is deze in te krimpen, is deze leeftijdscategorie ook de doelgroep van dit onderzoek.

### 5.2 Criminaliteit

Het doel van het onderzoek is om uitspraken te kunnen doen over de relatie tussen de wooncontext en criminaliteit. Dit kan door van jongeren met een verschillende wooncontext de mate van criminaliteit te meten. Alvorens dit te doen is het van belang om te duiden wat er precies onder criminaliteit verstaan wordt. Criminaliteit is een begrip wat niet eenduidig weer te geven is. Dit is niet zozeer vanwege de complexiteit van het begrip, maar meer door de verschillende content van het begrip binnen verschillende rechtstaten. Criminaliteit is gedrag wat door een bepaling strafbaar is gesteld. Doordat niet in elke staat hetzelfde rechtssysteem gehanteerd

wordt, kunnen hier verschillen ontstaan. Omdat deze scriptie zich richt op de Nederlandse bevolking levert dit voor het onderzoek geen problemen op en kunnen we criminaliteit dus definiëren als gedrag dat door de Nederlandse wetgeving als strafbaar is gesteld.

Voor deze variabele heb ik gekozen om een index te maken van verschillende overtredingen die jongeren hebben kunnen begaan. Door verschillende vergrijpen hierin te integreren en door het aantal vergrijpen weer te geven als een score op een index, krijg je een tamelijk compleet beeld over de classificatie van jongeren naar criminaliteit. Het betreft hier vergrijpen die strafbaar zijn in de Nederlandse rechtstaat. In het databestand worden de volgende items met betrekking tot criminaliteit gebruikt:

Ooit wel eens iets bespoten of beschilderd?	Ooit fiets gestolen?	Ooit meegevochten?
Ooit vervoer zonder te betalen?	Ooit gestolen op school?	Ooit iemand geslagen (dokters behand.)?
Ooit met opzet beschadigd?	Ooit gestolen uit winkel?	Ooit gestolen goed gekocht of verkocht?
Ooit brandje veroorzaakt?	Ooit op werk iets van waarde gestolen?	Ooit prijsjes verwisseld in winkel?
Ooit wapen ter verdediging by je gedrag	Ooit iemand met een wapen verwond	Ooit weleens iemand bedreigd

De index is zo gestructureerd dat het ooit hebben gepleegd van het vergrijp de score 1 oplevert en het nooit hebben gepleegd van het vergrijp de score 0. Hierdoor is een 'simpele' optelsom van gepleegde vergrijpen het antwoord op de vraag in welke mate deze respondent ooit crimineel is geweest. Hoewel deze index een goede graadmeter is voor het eventuele criminele verleden van de respondent, zegt dit nog niet per se iets over de relatie met de wooncontext van deze jongeren. Zo kunnen deze jongeren in hun jeugd een vergrijp hebben gepleegd toen ze nog thuis woonden en daar door deze index nu op afgerekend worden. Hierdoor is het van belang om naar de frequentie van deze vergrijpen te kijken in de laatste 12 maanden. Hierdoor wordt er een groot gedeelte van dat soort fouten voorkomen. Deze index kan op



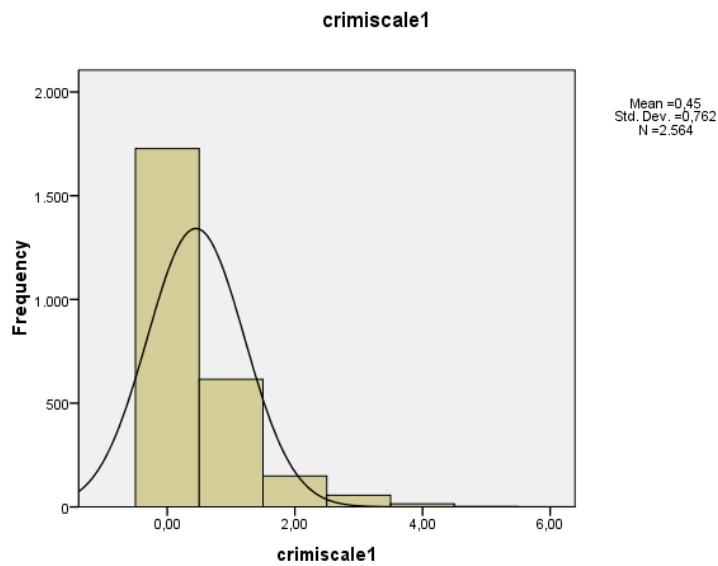
dezelfde manier samengesteld worden door naar de frequentie van deze vergrijpen in de laatste 12 maanden te vragen. Hoe vaker één of meerdere vergrijpen voorkomen, hoe criminelere de respondent. Bij deze index betekent de score '0' geen gepleegd vergrijp de laatste 12 maanden. Alle getallen daarboven staan voor het aantal keer dat dit vergrijp de laatste 12 maanden is gepleegd. Hoewel het tijdsbestek van 12 maanden niet altijd adequaat is, men kan immers in de laatste 12 maanden zowel crimineel actief als verhuisd zijn, heeft het een hogere betrouwbaarheid dan de vraag of er ooit een criminele handeling heeft plaatsgevonden.

Om de index te construeren is het nu van belang om te kijken of deze vergrijpen wel hetzelfde meten. Vanuit theoretisch oogpunt kan namelijk de kanttekening worden gemaakt dat er een gradatie in de ernst van deze verschillende vergrijpen bestaat. Zo wordt in deze index het verwisselen van een prijsje gelijkgesteld aan het verwonden of bedreigen van de medemens. Om dit te voorkomen is er een factoranalyse<sup>5</sup> gedaan om te kijken welke vergrijpen qua factorladingen bij elkaar horen. Hieruit komt naar voren dat de volgende items bij elkaar horen:

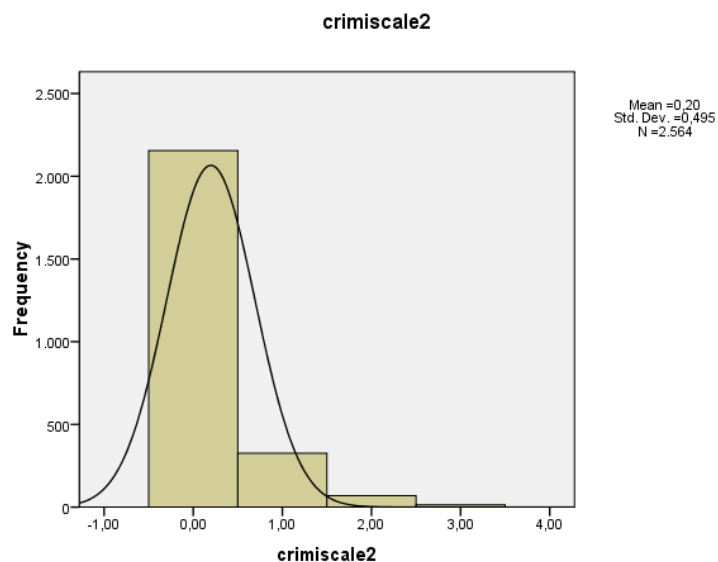
Crimiscale1	Crimiscale2	Crimiscale3
Hoe vaak gestolen op school in afgl. 12 mnd.	Hoe vaak brandje in afgl. 12 mnd.	Hoe vaak iemand verwond in afgl. 12 mnd.
Hoe vaak gestolen uit winkel in afgl. 12 mnd.	Hoe vaak met opzet beschadigd in afgl. 12 mnd.	Hoe vaak iemand bedreigd in afgl. 12 mnd.
Hoe vaak fiets gestolen in afgl. 12 mnd.	Hoe vaak bespoten in afgl. 12 mnd.	Hoe vaak wapen bij je gedragen in afgl. 12 mnd.
Hoe vaak prijsjes verwisseld in afgl. 12 mnd.		
Hoe vaak vervoer zonder te betalen in afgl. 12 mnd.		

Zoals de kopjes van de kolommen al aangeven, zijn er drie indexen gevormd met verschillende vergrijpen. Deze indexen komen tot stand door de scores op de vergrijpen bij elkaar op te tellen en dat levert de volgende frequentieverdelingen op:

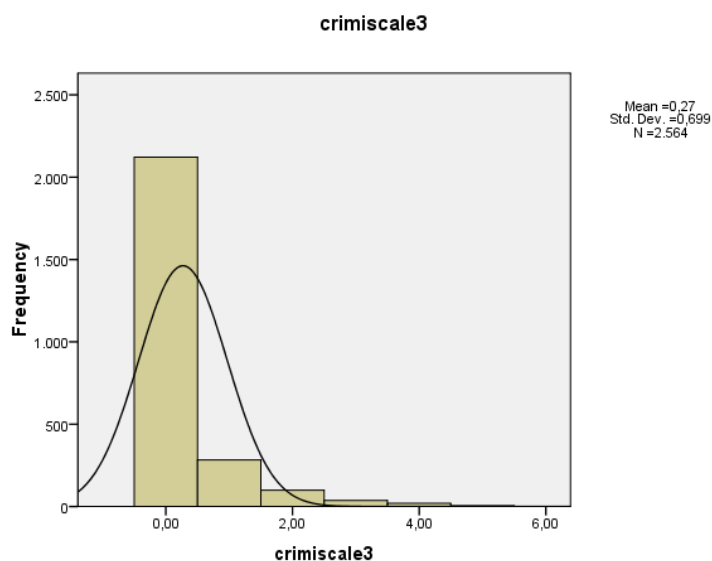
<sup>5</sup> De factoranalyse van deze schaal, en alle nog volgende schalen, zijn gepresenteerd in de bijlage.



Uit deze frequentieverdeling is af te lezen dat de gemiddelde score op deze criminaliteitsschaal 0,45 is. De meeste respondenten hebben de laatste 12 maanden echter geen criminele activiteiten op het gebied van diefstal verricht. Deze schaal heeft een verklaarde variantie van 38,21%.

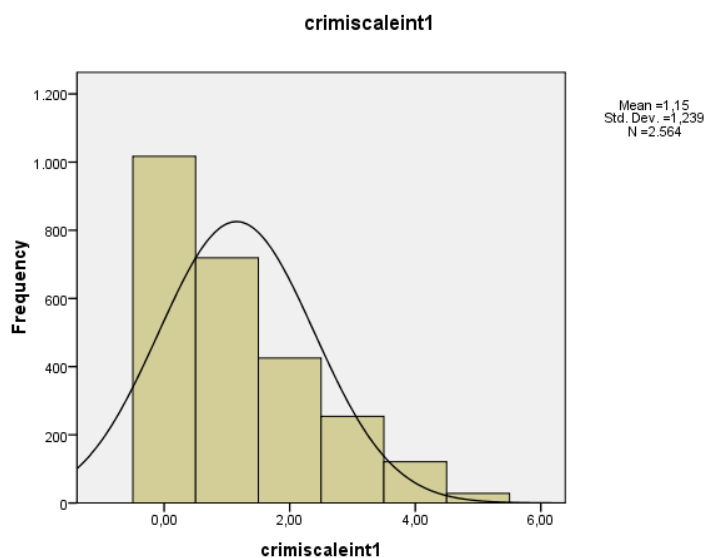


Op de criminaliteitsschaal gericht op vandalisme ligt het gemiddelde nog lager, nl. 0,20. Ook hier is de modus weer 0, wat betekent dat er de laatste 12 maanden geen vergrijp is gepleegd, op het gebied van diefstal. Deze schaal heeft een verklaarde variantie van 47,40%.

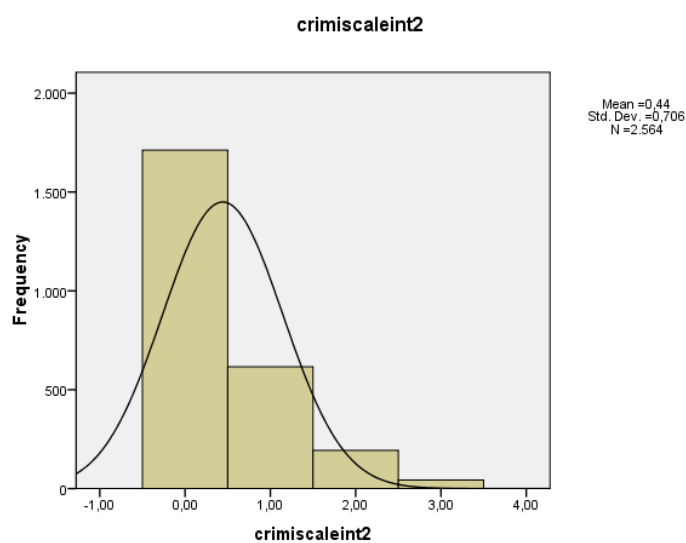


Bij de derde criminaliteitsschaal vinden we niet veel verrassingen. Ook hier is de modus 0 en het gemiddelde laag met een waarde van 0,27. De verklaarde variantie van deze schaal is 46,94%.

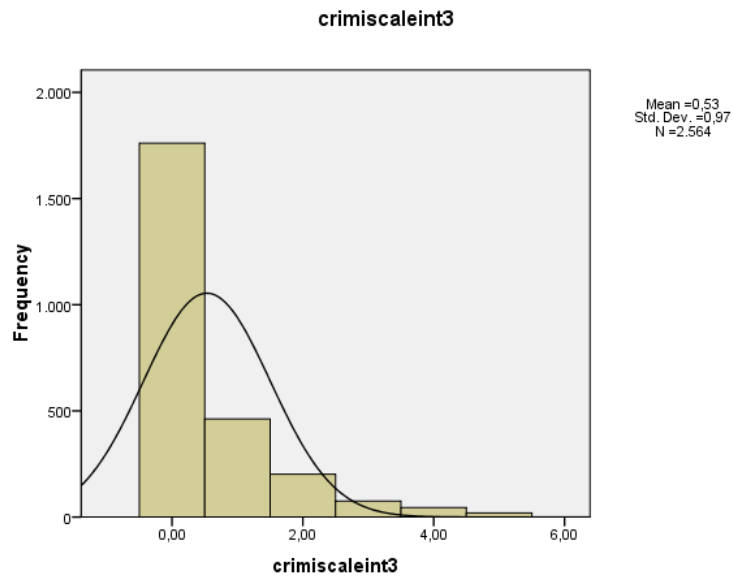
Zoals te zien is op de frequentieverdelingen zijn alle schalen uitermate scheef verdeeld. Doordat het aantal respondenten dat in de laatste 12 maanden crimineel actief is geweest zo laag is, is het niet mogelijk om criminaliteit op deze manier als afhankelijke variabele te gebruiken. Het gevolg hiervan zou zijn dat weinig tot niets significant is, vanwege de geringe variatie binnen de criminaliteitsschalen. Om dit te ondervangen is er voor gekozen om nog drie criminaliteitsschalen te construeren, gebaseerd op de eerder genoemde vraag 'heb je ooit dit vergrijp gepleegd'. Bij deze schalen worden dezelfde vergrijpen gebruikt en dus ook dezelfde schalen geconstrueerd. Vervolgens is het bij de regressieanalyse de bedoeling dat de schalen, gebaseerd op de frequentie van de laatste 12 maanden, nog steeds als afhankelijke variabelen worden gebruikt en dat de schalen gebaseerd op het 'ooit' gepleegd hebben van een vergrijp als interveniërende variabelen worden opgenomen in de analyse. Deze schalen (**crimiscaleint1**, **crimiscaleint2** en **crimiscaleint3**) zijn dus samengesteld uit precies dezelfde variabelen als de andere schalen en hebben de volgende frequentieverdelingen:



Deze schaal laat al een wat minder scheef beeld zien. Dat zien we ook af aan het gemiddelde, nl. 1,15. Nog steeds is wel de groep met de score 0 het grootst. De verklaarde variantie van deze schaal is 41,70%.



Bij de criminaliteitsschaal gericht op vandalisme vinden we een hoger gemiddelde dan de corresponderende voorgaande schaal, maar nog steeds niet erg hoog. Modus is ook hier nog steeds 0. Deze schaal heeft een verklaarde variantie van 48,39%.



Voor deze schaal geldt hetzelfde als de voorgaande, wel een iets hoger gemiddelde van 0,53, maar nog steeds dezelfde modus. Deze schaal heeft een verklaarde variantie van 50,85%.

De frequentieverdelingen laten dus nog steeds een scheve verdeling zien, al is die veel minder scheef dan zijn voorganger betreffende de frequentie van het vergrijp in de laatste 12 maanden.

### 5.3 Wooncontext

De wooncontext is de andere helft van de te onderzoeken relatie en is een samengestelde variabele. Er is gekozen om deze variabele samen te stellen omdat voor de wooncontext zowel de stedelijkheid van de gemeente als de thuissituatie van jongeren van belang is bij deze relatie.

#### 5.3.1 Stedelijkheid van de gemeente

Bij de stedelijkheid van de gemeente draait het om de mate van stedelijkheid van de woonomgeving, gemeten in dichtheid van de bevolking in de gemeente. Dit is als volgt door het CBS onderverdeeld in categorieën.

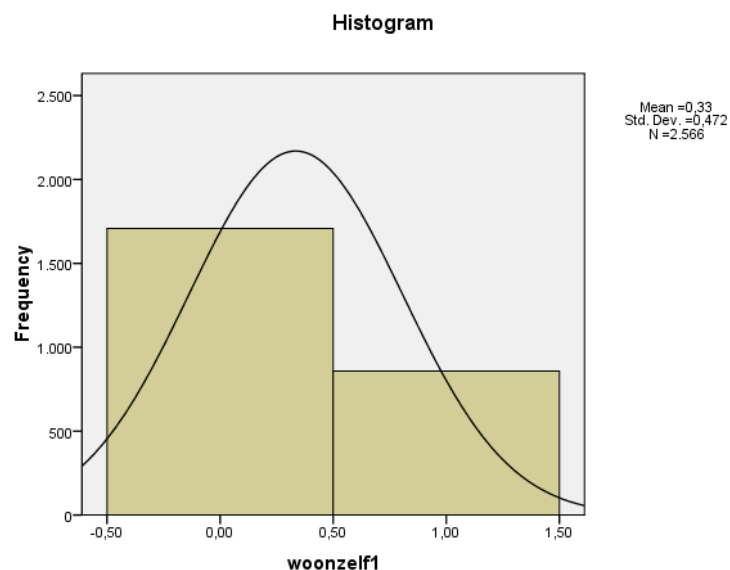
Score	Waarde	CBS dichtheidsdefinitie (adressen per km <sup>2</sup> )
1	Zeer Sterk	>2500
2	Sterk	1500 – 2500
3	Matig	1000 – 1500
4	Weinig	500 – 1000
5	Niet	<500

### 5.3.2. Thuissituatie van jongeren

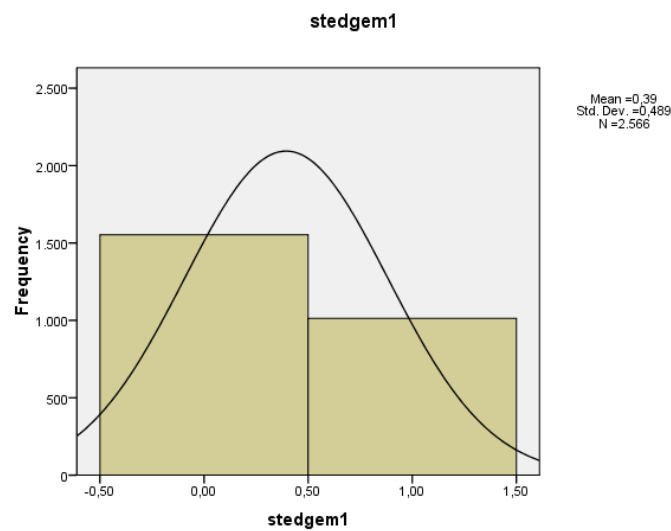
De thuissituatie van jongeren is de tweede component van de wooncontext. Bij deze variabele gaat het om het huishouden waarin de jongere woont. De thuissituatie is een dichotome variabele waarin duidelijk wordt of de jongere zelfstandig woont of niet. Hierbij is een score '0' gelijk aan het niet zelfstandig wonen van de respondent en de score '1' gelijk aan het zelfstandig wonen van jongeren.

### 5.3.3. Samenvoeging tot wooncontext

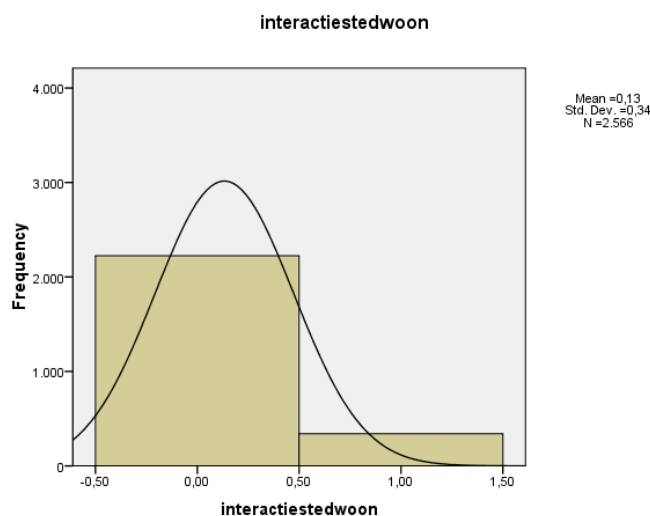
Nu beide variabelen beschreven zijn is het de bedoeling om ze te integreren in de variabele wooncontext. Dit gebeurt door de variabelen thuissituatie en stedelijkheid van gemeente te hercoderen tot dummyvariabelen. De thuissituatie was al een dichotome variabele, waardoor alleen de scores hoeven te wijzigen. Dit resulteert in de variabele **woonzelf1**:



De stedelijkheid van gemeente bestaat zoals weergegeven uit 5 categorieën, welke teruggebracht worden tot de categorie 'stedelijk' en 'niet-stedelijk'. Gekozen is om de categorieën 'zeer sterk stedelijk' en 'sterk stedelijk' samen te voegen tot de categorie 'stedelijk'. De overige categorieën vormen dan samen de categorie 'niet-stedelijk'. Dit resulteert in de variabele **stedgem1**:



Om het gecombineerde effect van beide dummyvariabelen te meten als wooncontext is er de variabele **interactiestedwoon** gevormd, welke het product is van de scores op **woonzelf1** en **stedgem1**.



#### 5.4 Economisch kapitaal

Bij de bespreking van de verschillende soorten kapitaal is al naar voren gekomen wat er onder economisch kapitaal verstaan wordt, namelijk “*capital that is immediately and directly convertible into money and may be institutionalized in the form of property rights*” (Bourdieu 1986:106). Als we economisch kapitaal willen meten moet er dus gekeken worden naar het financieel bezit van de respondent. Een makkelijke weg hier zou zijn om naar het inkomen te kijken van de respondent en aan de hand daarvan vast te stellen wat de mate van het economisch kapitaal is. Helaas zijn door de privacywetgeving de directe inkomensvragen afgeschermd, waardoor er via een omweg naar een betrouwbare indicator van economisch kapitaal moet worden gekeken. In het databestand zijn de inkomensvragen gesteld naar vorm van inkomen. Hierbij wordt gedifferentieerd naar loon/salaris, winst, vut, pensioen/aow, anw, ww of wachtgeld, wao, bijstand en studiebeurs. Om deze inkomensbronnen te kunnen gebruiken in de analyse, is het de bedoeling om hier dummyvariabelen van te maken. Omdat een respondent ook verschillende inkomsten kan hebben, moet het hier om dummyvariabelen gaan met de meest voorkomende combinaties van inkomen. Door elke bron van inkomsten een bepaald nummer te geven<sup>6</sup> en deze scores op te tellen in een index ontstaat er een tabel met daarin alle voorkomende combinaties van inkomen. Uiteindelijk heb ik hieruit een selectie gemaakt van de meest voorkomende inkomensbronnen<sup>7</sup>, wat heeft geresulteerd in de volgende dummyvariabelen:

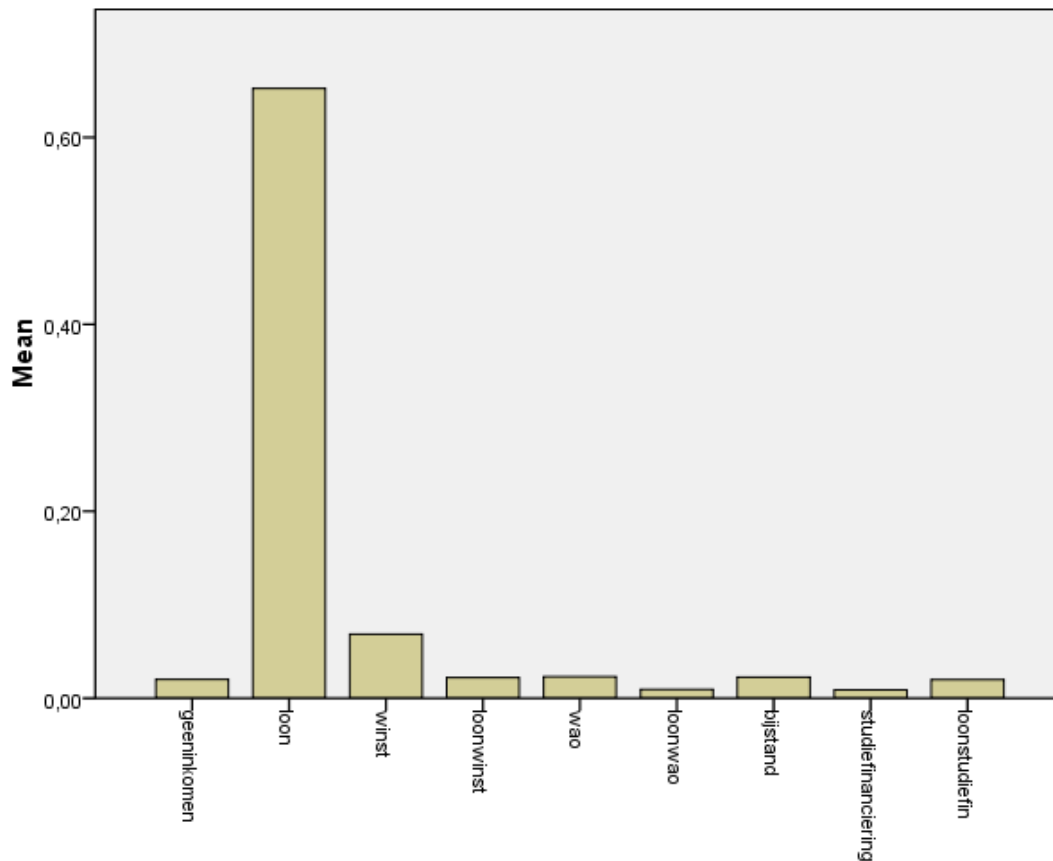
geeninkomen, loon, winst, loonwinst, wao, loonwao, bijstand, studiefinanciering, loonstudiefinanciering.

---

<sup>6</sup> Hierbij is de volgende getallenreeks gebruikt: 1,2,4,8,16,32,64. Hierdoor ontstaan er altijd unieke combinaties, zoals de combinatie studiefinanciering en loon de code 65 krijgt (loon=1)+(studiefinanciering=64)

<sup>7</sup> Elke combinatie boven de 0,9%





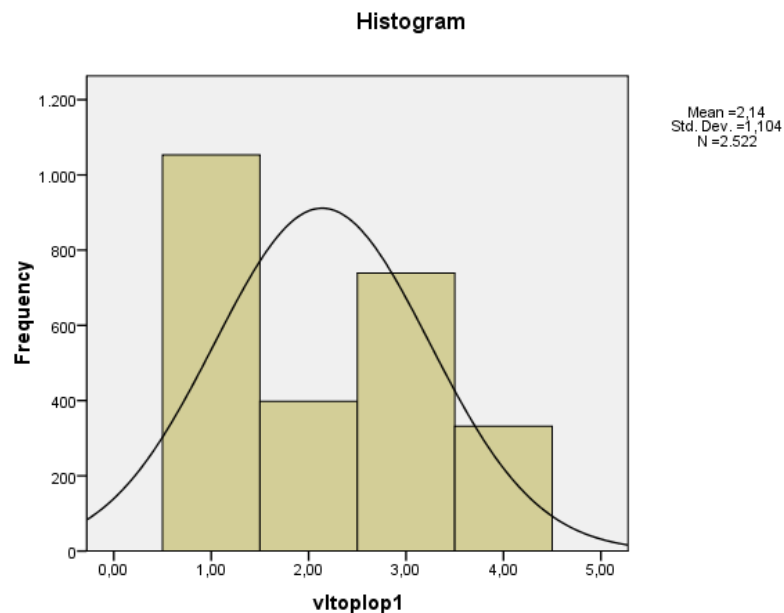
Deze dummy variabelen zullen vervolgens meegenomen worden in de regressie analyse en zeggen dus iets over het soort inkomen, wat op zijn beurt natuurlijk weer iets zegt over de hoogte.

### 5.5 Cultureel kapitaal

Cultureel kapitaal is een begrip wat uit meerdere componenten bestaat. Bourdieu gaf in zijn werk aan dat cultureel kapitaal een geheel is van opleidingsniveau, culturele bezittingen en culturele participatie. Het is voor dit onderzoek belangrijk om deze componenten ook terug te laten komen in de operationalisatie, omdat ze een onderscheidend karakter hebben met betrekking tot de wooncontext. Uitzondering hierop zijn de culturele bezittingen, die niet een dergelijk onderscheidend karakter hebben en eveneens met dit databestand niet adequaat gemeten kan worden. Hierdoor wordt cultureel kapitaal in dit onderzoek dus gemeten aan de hand van scores op opleidingsniveau en culturele participatie. Ik zal deze componenten los van elkaar operationaliseren.

### 5.5.1 Opleidingsniveau

Het meten van het opleidingsniveau geschiedt door te kijken naar het voltooide opleidingsniveau van de respondent. Dit item bestaat uit 4 categorieën die oplopen in niveau, beginnend bij het lager onderwijs en LBO. De tweede categorie bevat mavo en vwo-3. De derde categorie bestaat uit havo, vwo en mbo. De hoogste categorie is een afgeronde opleiding aan de universiteit of het HBO. De gemiddelde score ligt net iets boven de 2. Na het wegwerken van de missing categorieën ontstaat er de volgende frequentieverdeling van variabele `v1toplop1`:



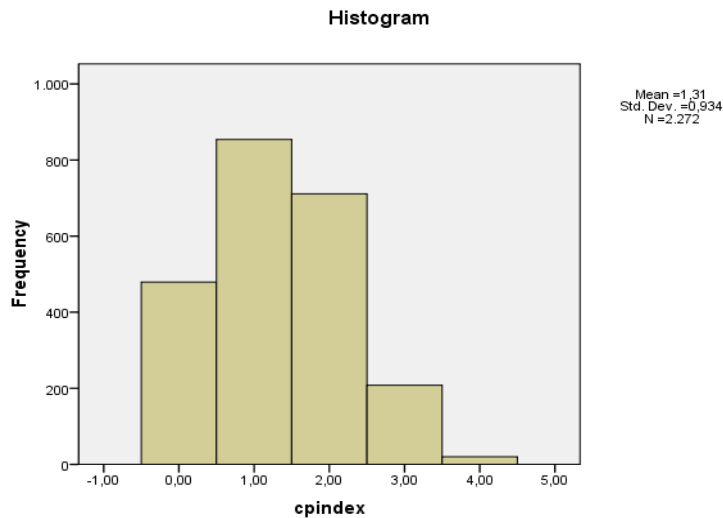
Er is gekozen voor het voltooide opleidingsniveau, omdat zo alle respondenten meegenomen kunnen worden in de analyse. De andere optie was het kijken naar het huidige opleidingsniveau, maar niet iedereen in de leeftijd van 12 tot 29 jaar participeert meer in een opleiding. Het nadeel van het voltooide opleidingsniveau is dat het voor jongeren die nu een opleiding volgen niet het huidige niveau meeneemt, maar juist het laatste voltooide niveau. Dit is echter naar mijn mening nog altijd adequater, omdat zo in ieder geval iedereen wordt meegenomen en voor iedereen een duidelijk afgerond opleidingsniveau kenbaar is.

### 5.5.2. Culturele participatie

Zoals weergegeven bestaat cultureel kapitaal behalve uit opleidingsniveau ook uit culturele participatie. Bij het meten van culturele participatie is

het van belang om te definiëren wat het precies inhoudt, omdat je op veel manieren cultureel actief kan zijn. Als je culturele participatie letterlijk uitlegt, dan kunnen hier veel verschillende vormen onder verstaan worden. Bij het participeren binnen het culturele vlak kan bijvoorbeeld gedacht worden aan het bezoeken van musea, het lidmaatschap van een zangvereniging, maar bijvoorbeeld ook een bezoek aan cafés of andere uitgaansgelegenheden. De letterlijke betekenis van culturele participatie herbergt dus teveel verschillende vormen van participatie op het culturele vlak om dit adequaat te kunnen meten. Hierdoor is het bij dit onderzoek vooral van belang om dit begrip af te bakenen en me te richten op een bepaald gedeelte van deze participatie. Door te kiezen voor ‘culturele lidmaatschappen’ blijft culturele participatie eenduidig en duidelijk en heeft het als voordeel dat toch verschillende aspecten van culturele participatie opgenomen worden. Het gaat hierbij om *het lidmaatschap van een zangvereniging, het bezit van het cultureel jongeren paspoort, het lid zijn van een sportvereniging* en *het lidmaatschap van de bibliotheek*. Het lidmaatschap van een zangvereniging geeft aan dat de respondent actief participeert door zelf cultureel expressief te zijn. Het cultureel jongeren paspoort geeft aan dat de respondent zelf actief participeert door culturele activiteiten te bezoeken. Het lidmaatschap van de bibliotheek geeft aan dat de respondent investeert in zichzelf door boeken te lezen uit eigen- of andere culturen. Het lidmaatschap van een sportvereniging is niet zozeer het direct cultureel participeren, maar meer het ervaren van verschillende culturen op het speelveld. Door actief te zijn op een sportvereniging ben je onder de mensen en ben je actief bezig met mensen van je eigen- of andere cultuur.

Deze vier items worden samengevoegd in de variabele **cpindex** door de scores op de items bij elkaar op tellen. Dit levert de volgende frequentieverdeling op:



Deze schaal is redelijk normaal verdeeld en heeft een gemiddelde score van 1,31 en een verklaarde variantie van 31,11%.

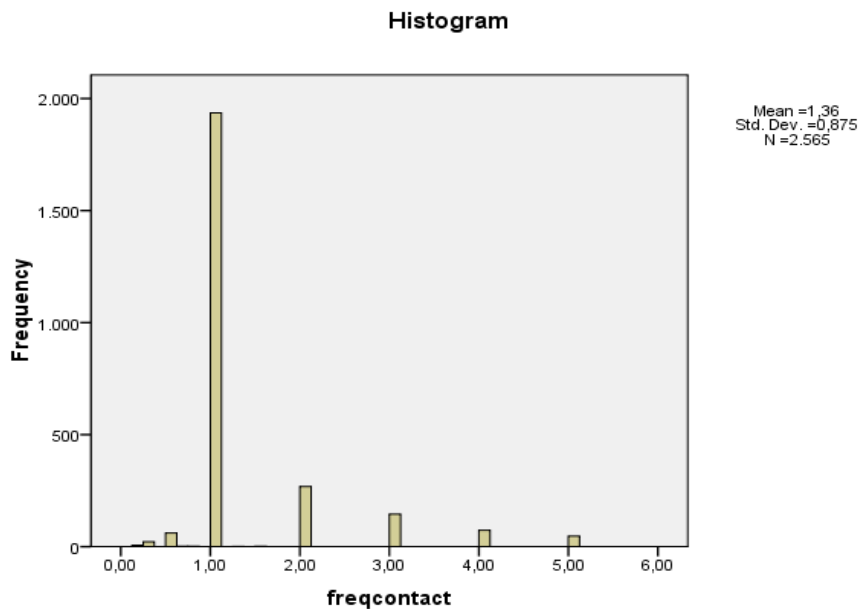
## 5.6 Sociaal kapitaal

Zoals in het theoretisch kader is weergegeven, kan sociaal kapitaal verklarende kracht bieden ten opzichte van crimineel gedrag van jongeren met een variabele woonsituatie. Sociaal kapitaal is een term afkomstig van Bourdieu, welke hij definieert als een aggregaat van potentiële en gerealiseerde hulpbronnen die worden gedestilleerd uit een duurzaam netwerk. Voortbordurend hierop hebben we vastgesteld dat de hoeveelheid en duurzaamheid van deze contacten leiden tot een bepaalde mate van sociaal kapitaal. Om het sociaal kapitaal van de respondent te meten is het dus van belang om de frequentie en de duurzaamheid van de contacten te meten.

### 5.6.1 Frequentie van contacten

Bij het meten van de frequentie van de contacten is het de bedoeling het aantal contacten met de familie af te zetten tegen het aantal contacten met vrienden. Het idee hierachter is dat een respondent met meer familiecontact, minder snel zal vervallen in de criminaliteit door de ouderlijke controle en de thuis geldende normen. Een respondent met meer vriendencontact zal dan dus ook sneller geneigd zijn om criminele activiteiten te vertonen vanwege het gebrek aan controle en de vaak andere

normen van een vriendengroep. Om dit te realiseren is er voor gekozen om het aantal contacten met vrienden te delen door het aantal contacten met familie. Hierdoor krijgen respondenten met veel contactmomenten met vrienden en weinig familie een hoge score en respondenten met veel contactmomenten met de familie en weinig met vrienden een lage score. Zo kan de score op de samengestelde variabele **freqcontact** dus afgezet worden tegen de mate van criminaliteit. Deze variabele heeft de volgende frequentieverdeling:

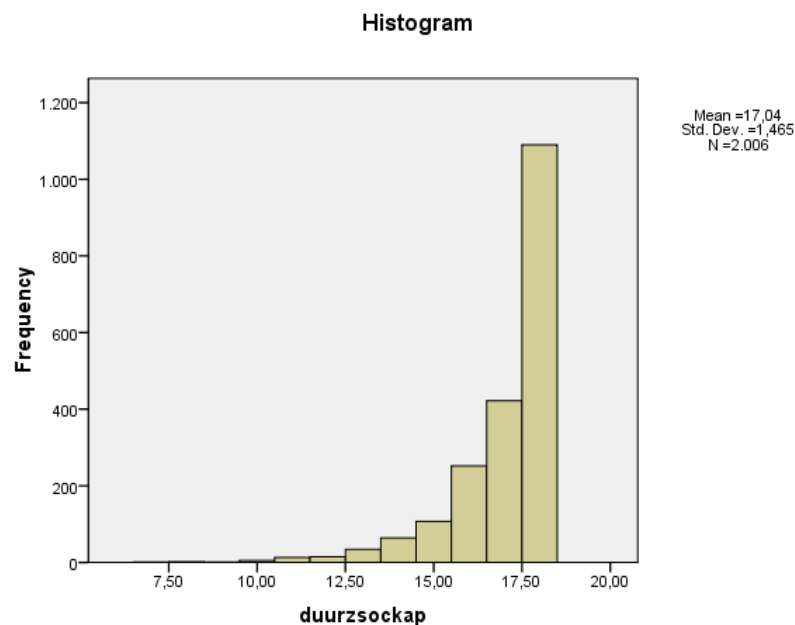


### 5.6.2 Duurzaamheid van contacten

De andere helft van het sociaal kapitaal bestaat uit de duurzaamheid van contacten. Bij duurzaamheid gaat het om intimiteit van de contacten en relaties van de respondent. Voelt de respondent zich op zijn gemak bij anderen, kan de respondent zich uiten bij de contacten. Duurzame relaties kunnen een positieve invloed hebben op criminaliteit. Hoe duurzamer de relaties en contacten, hoe minder snel de respondent crimineel gedrag zal vertonen. Om de duurzaamheid van de relaties van de respondent te meten zal ik een zestal items gebruiken om een index samen te stellen. Deze items bestaan uit de volgende vragen:

1. Er zijn mensen met wie ik goed kan praten
2. Ik voel me van andere mensen geïsoleerd
3. Er zijn mensen bij wie ik terecht kan
4. Er zijn mensen die me echt begrijpen
5. Ik maak deel uit van een groep vrienden
6. Mijn sociale contacten zijn oppervlakkig

De som van de scores op deze vragen<sup>8</sup> geeft de score op de duurzaamheidsindex weer. Deze duurzaamheidsindex, genaamd **duurzockap**, heeft de volgende frequentieverdeling:



De gemiddelde score ligt hoog bij deze schaal, namelijk een score van 17,04. Deze schaal is ook scheef verdeeld met de piek bij de hoge scores. Er zijn dus meer mensen met duurzame contacten dan mensen met niet-duurzame contacten. Deze schaal heeft een verklaarde variantie van 34,99%.

## 5.7 Alcohol en drugs

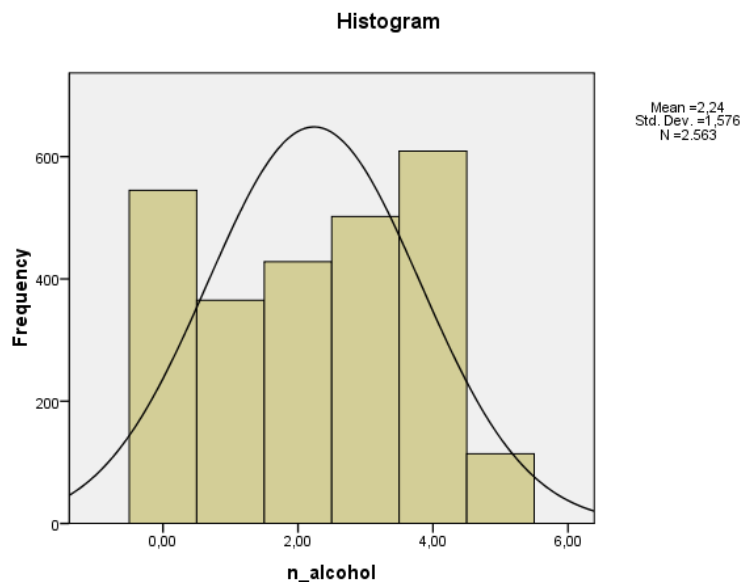
Alcohol en drugs zijn verdovende middelen die er vaak voor zorgen dat situaties uit de hand lopen. Dit omdat deze middelen er vaak voor zorgen

<sup>8</sup> Na het hercoderen van de scores kan de respondent een 1 (nee) een 2(soms) of een 3(ja) scoren.

dat de persoon in kwestie niet meer helder kan nadenken en eerder crimineel gedrag zal vertonen. Bij het onderzoeken van criminaliteit kunnen deze verdovende middelen dan ook niet buiten beschouwing blijven.

### 5.7.1 Alcohol

Het gebruik van alcoholhoudende drank kan gemeten worden door te kijken hoe vaak jongeren alcohol drinken. Dit item is een schaal die oploopt van 'drinkt nooit alcohol' naar 'dagelijks' en geeft dus aan hoe frequent er alcohol genuttigd wordt door de respondent. Na het spiegelen van de scores en het wegwerken van de missing values<sup>9</sup> levert dat de volgende frequentieverdeling van `n_alcohol` op:



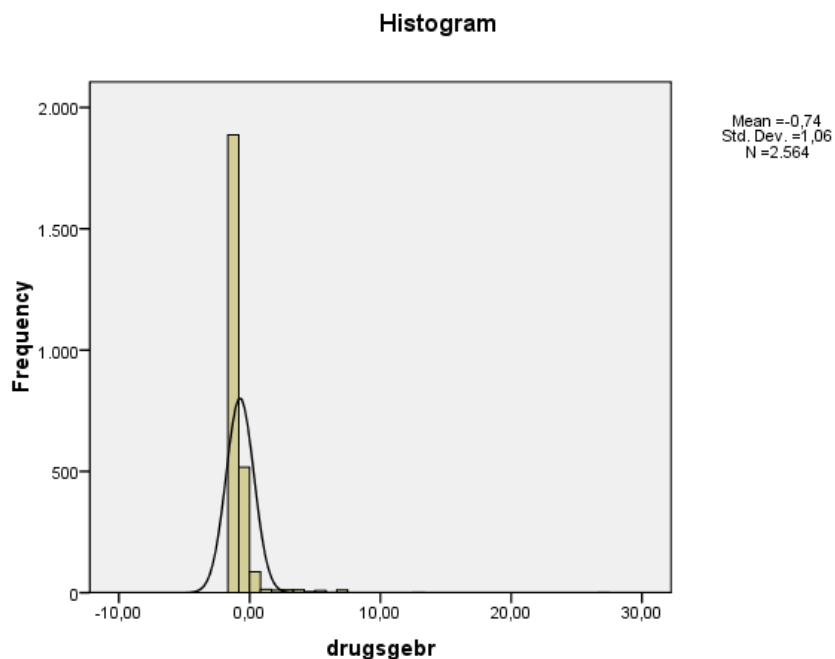
De gemiddelde score ligt op 2,24 en geeft aan dat men gemiddel gezien 1 tot 3 keer per maand alcohol gebruikt.

### 5.7.2 Drugs

Om het gebruik van drugs correct te kunnen meten is gekeken naar de frequentie van het gebruik van een aantal verschillende soorten drugs in de afgelopen 4 weken. Er is gekeken naar de afgelopen 4 weken, omdat het niet relevant is of de respondent ooit drugs heeft gebruikt. Door te kijken naar

<sup>9</sup> Net als bij criminaliteit is de frequentie van het gebruik van alcohol alleen ingevuld als men ooit wel eens alcohol drinkt. Hierdoor is de groep die nooit alcohol drinkt als missing aangemerkt. Dit is ook verholpen door deze groep een aparte score te geven, in dit geval 0.

een tijdsbestek van 4 weken meten we wat de respondent in het heden aan drugs gebruikt. In het databestand zijn van zes verschillende soorten drugs de frequenties gemeten. Om dit samen te kunnen voegen is een factoranalyse uitgevoerd, zodat er gekeken kan worden of deze soorten van drugs wel allemaal hetzelfde meten. Uiteindelijk is er voor gekozen om er twee uit te laten, heroïne en amfetaminen, die overall bijna niet voorkwamen en die lage factorladingen lieten zien. De index van drugsgebruik bestaat nu uit de volgende items: **n\_hashmari** (gebruik van hash en marihuana) **n\_cocaïne** (gebruik van cocaïne) **n\_paddesto** (het gebruik van paddenstoelen) en **n\_xtc** (het gebruik van xtc). Van deze variabelen is vervolgens een index gemaakt die de gemiddelde scores op deze verschillende soorten drugs bij elkaar optelt. Dat is de variabele **drugsgebr** en heeft de volgende frequentieverdeling<sup>10</sup>:



Het gemiddelde van deze schaal ligt op  $-0,74$ , wat aangeeft dat er vooral jongeren zijn die nog nooit drugs hebben gebruikt. De verklaarde variantie van deze schaal is 54,20%

<sup>10</sup> De negatieve score op deze schaal staat voor een groep die nog nooit gebruik heeft gemaakt van drugs, dus ook niet de laatste 4 maanden. Om toch het onderscheid te behouden tussen deze groepen heeft deze groep een score van -1.



## 6. Analyse van de data

In dit gedeelte van het onderzoek zal gekeken worden naar de resultaten van de uitgevoerde regressieanalyse in het licht van de gestelde onderzoeksvragen van hoofdstuk 4.

### 6.1 Economisch Kapitaal als verklaring voor jeugdcriminaliteit

Zoals in het theoretisch kader uiteen is gezet is economisch kapitaal één van de verwachte verklarende factoren van criminaliteit. Hieruit kwam naar voren dat een gebrek aan economisch kapitaal kan leiden tot criminaliteit. Om dit te kunnen meten waren zeven dummy variabelen geconstrueerd die elk een type inkomen, of combinaties van verschillende typen inkomen, representeren. Door deze dummy variabelen op te nemen in de regressie was het mogelijk om voor elk van deze typen inkomen te berekenen wat voor invloed ze hebben op de geconstrueerde criminaliteitsschalen. Hieronder zal ik weergeven hoe deze concepten zich tot elkaar verhouden na het uitvoeren van de regressieanalyse<sup>11</sup>.

	Ooit Diefstal	Ooit Vandalisme	Ooit Geweld
Geen inkomen			
Loon			
Winst			
Loon + Winst			
WAO			
Loon + WAO			
Bijstand			
Studiefinanciering			
Loon+Studiefinanciering	0.056*		

\* Bij een significantieniveau van  $p < 0,05$

Zoals de tabel laat zien is het effect van de verschillende dummy variabelen op de criminaliteitsschalen niet significant voor 25 van de 27 verschillende mogelijkheden. Wel is er een significant effect gemeten van

<sup>11</sup> Dit zijn deeltabellen, de scores zijn afkomstig uit de regressieanalyse, waarvan de output in de bijlage is geplaatst. Hierbij is het van belang om te melden dat deze deelmodellen allemaal bij elkaar in een regressieanalyse geplaatst zijn en dus voor alle concepten gecontroleerd zijn. Dit geldt ook voor de nog komende deeltabellen.

de invloed van een inkomen bestaande uit loon en studiefinanciering op het plegen van diefstal.

Als we kijken naar de score van de verschillende dummy variabelen op de criminaliteitsschaal van vandalisme is ook hier geen significant effect gemeten.

De scores van de verschillende typen inkomen blijken ook, zoals in de tabel duidelijk te zien is, geen enkel significant effect te hebben op het plegen van geweld.

Tot nu toe hebben we gekeken naar de criminaliteitsschalen die weergeven of een respondent 'ooit' het vergrijp heeft gepleegd. Als we kijken naar de frequentieschalen van de laatste 12 maanden blijkt dat ook hier weinig significante effecten gemeten worden.

	Frequentie Diefstal	Frequentie Vandalisme	Frequentie Geweld
Geen inkomen			
Loon			
Winst			
Loon + Winst			
WAO			
Loon + WAO			
Bijstand			
Studiefinanciering			
Loon+Studiefinanciering		0.039*	

Ook hier is alleen een inkomen uit loon en studiefinanciering van belang bij het kijken naar jeugdcriminaliteit. Deze vorm van inkomen heeft een klein positief effect, 0,039, op de frequentieschaal van vandalisme. Naast deze relatie is er geen andere significante relatie te bespeuren tussen economisch kapitaal en jeugdcriminaliteit.

De tabel hierboven laat zien dat het onderscheid in economisch kapitaal voor jeugdcriminaliteit weinig uitmaakt. Doordat 96% van de mogelijke scores niet significant zijn kan er geen lineaire verklaring worden gegeven voor het effect van economisch kapitaal op jeugdcriminaliteit. Als we deze verklaring wel zouden willen geven zouden er hoge scores bij de lage inkomens moeten zijn, afdalend naar lage scores bij de hoge inkomens. Pas

dan zouden we kunnen zeggen dat het inkomen, geclassificeerd van laag naar hoog, een duidelijk effect heeft op jeugdcriminaliteit. Nu is het echter het geval dat maar twee relaties significant zijn en economisch kapitaal dus niet verklarend kan zijn voor jeugdcriminaliteit, in wat voor vorm dan ook.

## 6.2 Cultureel Kapitaal als verklaring voor jeugdcriminaliteit

De tweede verklarende factor die in het onderzoek is opgenomen is cultureel kapitaal. In het theoretisch kader is te lezen dat cultureel kapitaal een samenstelling is van het opleidingsniveau en culturele participatie. Verwacht werd dat een hogere mate van cultureel kapitaal een negatief effect heeft op jeugdcriminaliteit. Niet alleen voor de samenstelling cultureel kapitaal, maar ook de afzonderlijke onderdelen, opleidingsniveau en culturele participatie, geldt dat hoe hoger de score op deze variabelen, hoe lager de score op de verschillende soorten criminaliteit verwacht wordt. Zoals in de operationalisatie van de variabelen is weergegeven is opleidingsniveau direct gemeten door aan de respondent de hoogst voltooide opleiding te vragen. Culturele participatie is gemeten door de lidmaatschappen van een aantal culturele activiteiten samen te vatten in een culturele participatie index. De scores van beide variabelen op de criminaliteitsschalen zien er als volgt uit.

	Ooit Diefstal	Ooit Vandalisme	Ooit Geweld
Opleidingsniveau			
Cult.Part.Index	-0,058*	-0,045*	-0,109*

\* Bij een significantieniveau van  $p < 0,05$

Zoals de tabel duidelijk laat zien is het effect van het opleidingsniveau van de respondent op geen enkele criminaliteitsschaal significant. De enige uitspraak die hier van toepassing op is, is dat het opleidingsniveau van de respondent niet van belang is bij het kijken naar jeugdcriminaliteit. Jongeren die dus een hogere opleiding genieten of hebben genoten blijken dus niet meer of minder crimineel dan jongeren met een lage opleiding.

Als we naar de culturele participatie-index kijken blijken er wel significante effecten plaats te vinden. Zo is bij elk van de criminaliteitsschalen te zien dat culturele participatie een negatief effect heeft op jeugdcriminaliteit. Makkelijker gezegd betekent dat dus dat een hogere mate van culturele participatie leidt tot een lagere mate van criminaliteit onder jongeren. Jongeren die dus vaker lid zijn van een sportvereniging, een bibliotheekpasje bezitten of op de muziekschool ingeschreven staan zijn dus minder vaak crimineel actief. Het effect van culturele participatie loopt op naarmate de ernst van de criminaliteit toeneemt.

Voor de duidelijkheid van deze interpretatie moet erbij worden vermeld dat het hier gaat om de criminaliteitsschalen die gemeten zijn op basis van vergrijpen die de respondent 'ooit' gepleegd heeft. Als we een blik werpen op de scores van beide onderdelen van cultureel kapitaal op de frequentieschalen van de afgelopen 12 maanden vinden we verassende resultaten.

	Frequentie Diefstal	Frequentie Vandalisme	Frequentie Geweld
Opleidingsniveau			
Cult.Part.Index	0,073*	0,038*	0,066*

\* Bij een significantieniveau van  $p < 0,05$

Deze tabel laat juist zien dat een hoge score op de culturele participatie-index een hogere mate van criminaliteit in de laatste 12 maanden met zich meebrengt. In tegenstelling tot de criminaliteitsschalen die gericht zijn op vergrijpen die 'ooit' zijn gepleegd heeft culturele participatie een positief effect op jeugdcriminaliteit. Als we kijken naar het opleidingsniveau van de respondent blijkt hier nog steeds geen significante relatie te ontdekken.

Hoe kunnen we dit dan interpreteren? De interpretatie van het effect van opleidingsniveau is eenvoudig, er is geen effect. Op beide soorten criminaliteitsschalen is het effect van opleidingsniveau niet significant en kunnen we dus concluderen dat het opleidingsniveau in dit model niet van invloed is op de mate van jeugdcriminaliteit.

De interpretatie van het effect van de culturele participatie-index is lastiger. Er is immers een tegenstelling tussen beide schalen. Zoals we

gezien hebben heeft een hogere mate van culturele participatie een duidelijk negatief effect op het 'ooit' hebben gepleegd van bepaalde vergrijpen en een sterk positief effect op het plegen van bepaalde vergrijpen in de laatste 12 maanden. Dit verschilt niet per soort criminaliteit, voor elke schaal, diefstal vandalisme en geweld, bestaat er dezelfde tegenstelling.

Als we dit uitschrijven blijken jongeren met een hogere mate van cultureel kapitaal in het verleden minder actief in de criminaliteit dan jongeren met een lagere mate van cultureel kapitaal. Als we echter naar het afgelopen jaar kijken dan zijn jongeren met een hoge mate van cultureel kapitaal actiever op het gebied van criminaliteit dan jongeren met een lagere mate van cultureel kapitaal.

Het verschil tussen deze twee schalen is uiteraard de tijdsperiode. Bij de 'ooit' schalen gaat het om de gehele levensperiode. De andere schalen gaan alleen maar over dat ene afgelopen jaar. De culturele participatie-index wordt echter gemeten aan de hand van huidige lidmaatschappen. Hierdoor kan je zeggen dat jongeren die nu een hoge mate van culturele participatie bezitten vroeger minder crimineel actief waren, maar het laatste jaar juist crimineel actiever zijn dan jongeren met een lagere mate van culturele participatie. De conclusie die hieruit getrokken kan worden is dat een hoge mate van culturele participatie op zichzelf een positief effect heeft op jeugdcriminaliteit, maar dat dat alleen geldt voor de laatste 12 maanden en juist andersom voor de volledige criminele carrière. Hoe dat zich verder ontwikkelt in het model met betrekking tot de invloed van de wooncontext komt in paragraaf 6.5 aan bod.

### **6.3 Sociaal Kapitaal als verklaring voor jeugdcriminaliteit**

In het conceptuele model van dit onderzoek is te zien dat sociaal kapitaal geacht wordt een verklaring voor jeugdcriminaliteit te bieden. Sociaal kapitaal, zoals in dit onderzoek geoperationaliseerd, concentreert zich op twee aspecten van sociale relaties. Hierbij gaat het om de frequentie van relaties, dus het aantal contacten wat je met familie en/of vrienden hebt, en de duurzaamheid van deze relaties. De frequentie van de contacten werden gesplitst in de frequentie van het aantal contacten met vrienden en het aantal contacten met familie. Om het effect van een vriendengroep als voornaamste invloed of familie als voornaamste invloed te meten is er besloten om deze frequenties door elkaar te delen. Score 1 is dan evenveel

vrienden als familie. Alle hogere scores betekenen meer vrienden dan familie en alles onder de 1 betekent meer familie dan vrienden. Een hogere score op deze variabele moet dan dus theoretisch leiden tot een hogere score op criminaliteit. Bij de duurzaamheid van de relaties gaat het om de intimiteit van de relaties van de respondent. Kan de respondent de contacten vertrouwen en kan de respondent bij ze terecht met problemen zijn voorbeelden van items die bij de duurzaamheid van de relaties horen. Hier is een index van geconstrueerd door de scores op de items bij elkaar op te tellen. De output van de regressie naar aanleiding van sociaal kapitaal ziet er als volgt uit:

	Ooit Diefstal	Ooit Vandalisme	Ooit Geweld
Frequentie contacten			
Duurzaamheid	-0,052*	-0,084*	-0,070*

\* Bij een significantieniveau van  $p < 0,05$

Zoals te zien is in de tabel is de frequentie van het aantal contacten van geen belang bij de drie criminaliteitsschalen. Het maakt dus voor vroegere jeugdcriminaliteit niet uit of je meer contacten met vrienden hebt in vergelijking met het aantal familiecontacten.

Wat wel van belang is, is de duurzaamheid van die contacten. Zoals de tabel aangeeft is het voor alle criminaliteitsschalen zo dat een hogere mate van duurzaamheid een negatief effect heeft op 'ooit' gepleegde jeugdcriminaliteit. Hoe intiemer dus de relaties met vrienden en familie, hoe minder de respondent zal scoren op criminele activiteiten uit het verleden. Ook hier is het weer zo dat de zware vormen van criminaliteit minder vaak voorkomen bij een hogere mate van duurzaamheid in vergelijking met de andere vormen van criminaliteit.

Als we de schalen gericht op criminele activiteiten van de laatste 12 maanden erbij pakken is er echter geen enkele significante relatie te vinden bij zowel de frequentie als de duurzaamheid van de contacten. Hieruit kan opgemaakt worden dat het huidige niveau van beide vormen van sociaal kapitaal geen invloed uitoefent op het huidige niveau van criminaliteit. De frequentie van de contacten is op geen enkele manier van invloed bij jeugdcriminaliteit. Zowel in het verleden als in het heden blijkt dit geen effect te hebben. De duurzaamheid van de contacten is

echter wel van invloed, alleen kan er op dit moment enkel geconcludeerd worden dat het op zichzelf geen effect heeft op jeugdcriminaliteit. Hoe dat zich verhoudt tot de wooncontext zal duidelijk worden in paragraaf 6.5.

#### 6.4 Alcohol- en Drugsgebruik als verklaring voor jeugdcriminaliteit

In het conceptuele model is ook het alcohol- en drugsgebruik van de respondent opgenomen om te kijken hoe dat van invloed is op de mate van jeugdcriminaliteit onder de respondenten. Het alcohol en drugsgebruik onder de respondenten is in het model opgenomen onder ‘perceived behavioral control’ en ‘actual behavioral control’. Hieronder vallen zaken zoals alcohol- en drugsgebruik die een directe invloed uitoefenen op criminaliteit en gezien worden als zaken die er voor zorgen dat iemand het vergrijp überhaupt *kan* plegen. Afhankelijk van de resultaten van de regressieanalyse kan het gebruik van alcohol en drugs, zoals in het theoretisch kader besproken is, onder één van deze twee noemers geplaatst worden. Alcohol en drugs kunnen van invloed zijn op jeugdcriminaliteit, omdat het vaak de drempel om tot criminele handelingen te komen lager maakt. Om het alcoholgebruik te meten is gevraagd naar de frequentie van het alcoholgebruik. Om het drugsgebruik te meten is een index geconstrueerd waarin de gemiddelde scores op verschillende soorten drugs opgeteld worden. De regressieanalyse geeft wat alcohol- en drugsgebruik betreft de volgende output.

	Ooit Diefstal	Ooit Vandalisme	Ooit Geweld
Alcoholgebruik	0,203*	0,179*	0,132*
Drugsgebruik	0,269*	0,317*	0,184*

De tabel geeft vrij duidelijk aan dat het gebruik van alcohol en drugs een sterk positieve relatie heeft met ‘ooit’ gepleegde criminaliteit. Hoe vaker men in aanraking komt met alcohol en drugs, hoe hoger de mate van criminele activiteiten die de respondent ooit heeft gepleegd. Op elk van de schalen scoren alcohol- en drugsgebruik een hoge score. Duidelijk is in ieder geval dat de effecten vele malen hoger zijn dan de tot nu toe gemeten effecten van de verschillende vormen van kapitaal.

Net zoals de vorige analyses betreft het hier ook weer de relatie met de criminaliteitsschalen die op het 'ooit' plegen van een vergrijp zijn gebaseerd. Hierdoor kunnen we iets zeggen over het effect van het alcohol- en drugsgebruik en de invloed op het criminele verleden van deze jongeren. Het zegt echter niet hoe de relatie is met de huidige criminele activiteiten. Als we de scores van alcohol- en drugsgebruik op de schalen gericht op de frequentie van criminele activiteiten in het verleden bekijken, is ook net zoals bij veel ander onderzochte variabelen, geen significant effect gemeten. Er is voor wat betreft het alcohol- en drugsgebruik wel een effect gemeten op jeugdcriminaliteit, alleen bestaat dit effect vooral voor het criminele verleden, aangezien het niet op de laatste 12 maanden toegespitst kan worden.

Voor wat betreft de plaatsing van het alcohol- en drugsgebruik in het model van Ajzen blijkt uit deze analyse dat het effect van het alcohol- en drugsgebruik niet een direct effect is. Als dit zo zou zijn zou er een positieve significante relatie moeten bestaan tussen de het gebruik van alcohol en drugs en de criminaliteitsschalen gebaseerd op de frequentie van criminele activiteiten in de laatste 12 maanden. Dit is niet het geval. Hier is echter niet mee gezegd dat het helemaal geen invloed heeft op jeugdcriminaliteit. De sterke relatie tussen het gebruik van alcohol en drugs en de schalen die zich richten op het 'ooit' plegen van een vergrijp, geeft aan dat de eerstgenoemde wel degelijk invloed heeft op jeugdcriminaliteit, maar dat dit voor de laatste 12 maanden niet bewezen is. In de volgende paragraaf zal dit terugkomen en zal bekeken worden hoe de wooncontext hierop van invloed is.

### **6.5 Wooncontext als verklaring voor jeugdcriminaliteit**

In het theoretisch kader is uiteengezet dat de wooncontext van de respondent van invloed kan zijn bij het kijken naar jeugdcriminaliteit. Niet alleen wordt er gekeken naar het rechtstreekse effect van de wooncontext op jeugdcriminaliteit, ook wordt er gekeken naar het indirecte effect. Dit houdt in dat de wooncontext gezien wordt als een variabele die van invloed is op de onafhankelijke variabelen, dus de verschillende soorten kapitaal en het gebruik van alcohol en drugs, en zo doorwerkt richting jeugdcriminaliteit.



### 6.5.1. Directe relatie wooncontext en jeugdcriminaliteit

Om er zeker van te zijn dat er een effect van de wooncontext is, is er eerst gekeken hoe de directe relatie tussen de wooncontext en jeugdcriminaliteit eruit ziet. Deze scores zijn in de onderstaande tabel te vinden.

	Frequentie Diefstal	Frequentie Vandalisme	Frequentie Geweld	Ooit Diefstal	Ooit Vandalisme	Ooit Geweld
Thuisituatie	0,175*	0,121*	0,104*	0,073*	0,075*	0,078*
Stedelijkheid						
Interactie-effect						

\*Bij een significantieniveau van  $p < 0,05$

De resultaten van de regressie analyse laten weinig aan de verbeelding over. Duidelijk wordt vooral dat het zelfstandig wonen van jongeren sterk samenhangt met een hogere mate van criminaliteit in de laatste 12 maanden. Hetzelfde geldt voor de schalen die zich richten op het 'ooit' hebben gepleegd van een vergrijp. Ook valt het gebrek aan scores op bij de stedelijkheid van de woongemeente. Voor geen enkele schaal is stedelijkheid significant gebleken en er kan dus geconcludeerd worden dat de stedelijkheid van de woongemeente geen bewezen invloed heeft op de mate van criminaliteit bij jongeren. Ook het interactie-effect tussen de thuisituatie en de stedelijkheid van de woongemeente blijkt niet van invloed op jeugdcriminaliteit. Doordat stedelijkheid op zichzelf al een niet bewezen factor is, is dit ook min of meer logisch. Voor de wooncontext is dus, zoals geoperationaliseerd in dit hoofdstuk, als geheel niet bewezen dat het invloed heeft op de mate van jeugdcriminaliteit. Wel is het onderdeel thuisituatie dus een duidelijke voorspeller te noemen.

### 6.5.2. Indirecte relatie wooncontext en jeugdcriminaliteit

De volgende stap is het kijken hoe de wooncontext zijn invloed uitoefent. Voor de wooncontext wordt dus niet alleen direct de relatie met jeugdcriminaliteit berekend, maar wordt ook gekeken hoe dit zich verhoudt

tot de onafhankelijke variabelen, te weten de verschillende soorten kapitaal en het alcohol- en drugsgebruik. Hierbij horen de volgende scores.

	Stedelijkheid	Thuisituatie	Interactie-effect
Geen Inkomen			-0,062*
Loon	-0,048*		
Winst	-0,079*		
Loon + Winst			
WAO			
Loon + WAO			
Bijstand	0,055*		
Studiefinanciering	0,070*		
Loon+Studiefinanciering	0,132*		
Opleidingsniveau	0,089*		
Culturele Participatie		-0,283*	
Frequentie Contacten			
Duurzaamheid Contacten		-0,074*	
Alcoholgebruik	0,051*	0,137*	
Drugsgebruik		0,053*	

\* Bij een significantieniveau van  $p < 0,05$

Als we voor deze drie onafhankelijke variabelen bekijken hoe ze zich verhouden tot de interveniërende variabelen, namelijk de verschillende vormen van kapitaal, valt op dat de stedelijkheid van de gemeente vooral invloed heeft op de verschillende inkomensbronnen van de respondent. Zo valt er te concluderen dat hoe stedelijker het gebied, hoe vaker er mensen wonen die rond moeten komen van bijstand, studiefinanciering of een combinatie van loon- en studiefinanciering. Wat verder op valt aan de stedelijkheid van de gemeente, is dat er alleen scores significant zijn op de variabelen, afgezien van het gebruik van alcohol, waarvan *niet* bewezen is dat het invloed heeft op jeugdcriminaliteit. Bij de variabelen die wel significant van invloed zijn op jeugdcriminaliteit, is de score van de stedelijkheid niet significant. Evenals bij de directe relatie tussen stedelijkheid en jeugdcriminaliteit kan dus geconcludeerd worden dat de

stedelijkheid van de woonomgeving geen verschil maakt bij het kijken naar jeugdcriminaliteit.

Doordat de stedelijkheid van de woonomgeving op geen enkele manier van invloed was bij het kijken naar jeugdcriminaliteit, is het niet te verwachten dat het interactie-effect van de stedelijkheid van de gemeente met de thuissituatie wel een relatie laat zien. De regressieanalyse laat dan ook duidelijk zien dat het interactie-effect geen enkel effect heeft, afgezien van een klein negatief effect op het niet hebben van een inkomen, op de interveniërende variabelen en dus ook niet op jeugdcriminaliteit in het algemeen. Simpler gezegd betekent dit dus dat jongeren die zowel op zichzelf als in een stedelijke omgeving wonen, niet significant anders scoren op jeugdcriminaliteit dan jongeren die thuis wonen in een minder stedelijke omgeving. Hier is dus geen verband uit te destilleren.

Bij het inzoomen op de thuissituatie valt op dat alleen de scores op culturele participatie, de duurzaamheid van contacten en het gebruik van alcohol en drugs significant zijn. Niet geheel toevallig zijn dit precies de variabelen die op de verschillende vormen van jeugdcriminaliteit een significante score, in dit geval negatief, laten zien. Zo is er een overduidelijke relatie tussen het zelfstandig wonen en de mate van culturele participatie. De fors negatieve score hier geeft aan dat jongeren die op zichzelf wonen veel minder cultureel participeren dan jongeren die nog thuis wonen. Hetzelfde geldt, alleen dan in mindere mate, voor de duurzaamheid van contacten. Jongeren die op zichzelf wonen hebben vaak minder duurzame relaties dan jongeren die nog thuis wonen. Evenals deze twee variabelen wordt ook het gebruik van alcohol en drugs beïnvloed door de thuissituatie. Zodra jongeren op zichzelf wonen gebruiken ze significant meer alcohol en drugs dan jongeren die nog thuis wonen.

## **6.6 Consequenties voor het conceptueel model**

Nu we gekeken hebben hoe de invloed van de verschillende onderdelen van de wooncontext op de onafhankelijke variabelen eruit ziet, is het zaak om te kijken hoe dit geïnterpreteerd kan worden in het gehele model. Hierboven was al vastgesteld dat de wooncontext niet in zijn geheel significant is, maar dat eigenlijk alleen het effect van de thuissituatie bewezen is. Het ging hier om een duidelijk positief effect op jeugdcriminaliteit. Het

directe effect is dus negatief, het zelfstandig wonen van jongeren zorgt ervoor dat ze vaker criminele activiteiten verrichten. Ook is er bewezen dat de thuissituatie van invloed is op de culturele participatie en de duurzaamheid van contacten op een negatieve wijze. Zelfstandig wonende jongeren hebben minder duurzame contacten en participeren minder op cultureel gebied. De relatie met het gebruik van alcohol en drugs blijkt een positieve relatie, zelfstandige jongeren gebruiken vaker alcohol en drugs dan hun nog thuis wonende leeftijdsgenoten.

In de hiervoor besproken paragrafen over de invloed van de onafhankelijke variabelen is gebleken dat een hoge mate van culturele participatie en duurzamere contacten, waarop de zelfstandig wonende jongeren lager scoren, een negatief effect hebben op jeugdcriminaliteit. Het gebruik van alcohol en drugs, waarop zelfstandig wonende jongeren hoog scoren, bleek een positieve relatie met jeugdcriminaliteit te hebben.

In het vervolg zal er geen onderscheid meer gemaakt tussen de verschillende vormen van criminaliteit. Doordat voor elke schaal de bevindingen min of meer overeenkomen kunnen we hier spreken van criminaliteit in het algemeen, zonder dat we verder nog conclusies verbinden aan de deling tussen diefstal, vandalisme en geweld. Waar nog wel aandacht aan besteed moet worden is het verschil tussen de schalen die gebaseerd zijn op het 'ooit' hebben gepleegd van vergrijpen en de schalen die de frequentie van de laatste 12 maanden meten. Zoals uit de regressie analyse is gebleken, blijkt dat alle effecten van de onafhankelijke variabelen van invloed zijn op de 'ooit' schalen en niet op de schalen gericht op de frequentie van de laatste 12 maanden<sup>12</sup>. Logischerwijs is de relatie, van de verschillende 'ooit' schalen met de verschillende schalen gericht op de laatste 12 maanden, een duidelijk positieve relatie. Hieronder zijn deze scores weergegeven.

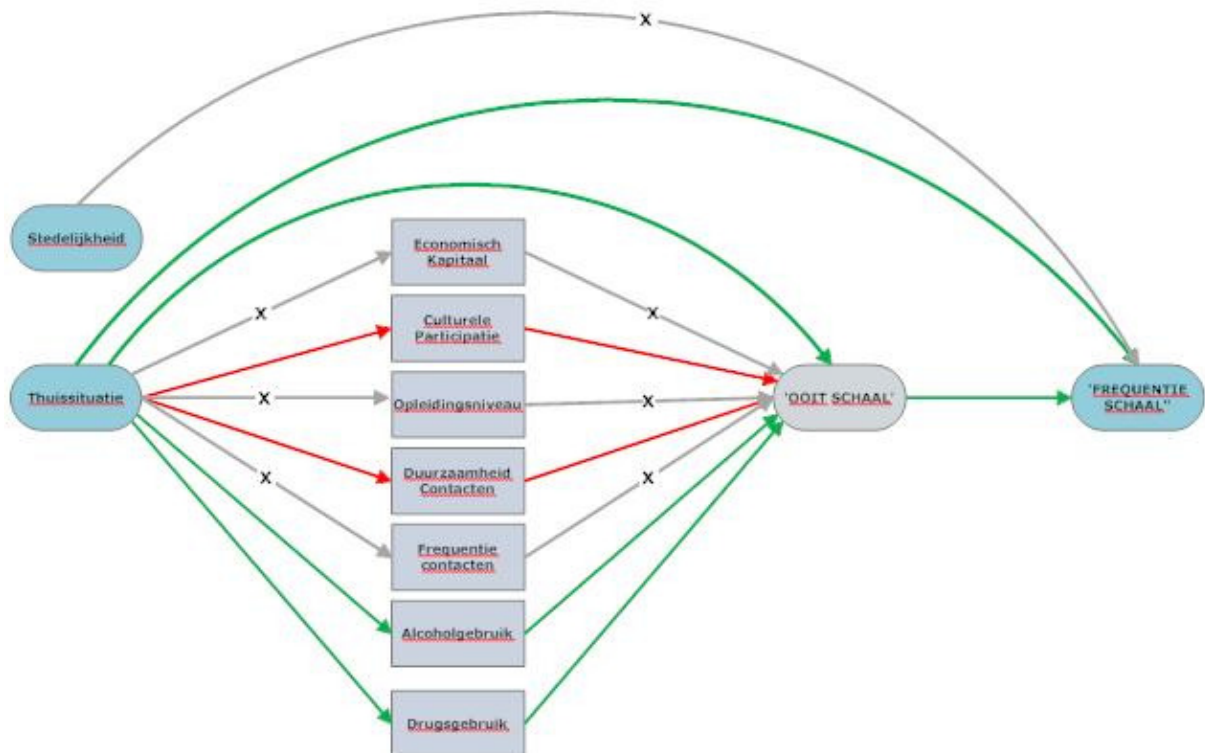
	Frequentie Diefstal	Frequentie Vandalisme	Frequentie Geweld
Ooit Diefstal	0,542*		-0,091*
Ooit Vandalisme		0,570*	0,049*
Ooit Geweld		0,112*	0,743*

\*Bij een significantieniveau van  $p < 0,05$

<sup>12</sup> De verklaring van het feit dat bijna geen enkele variabele significant van invloed is op de frequentie schalen zal voor een groot deel bestaan uit de scheve verdeling van deze schalen. Doordat bij deze schalen gemiddeld 80% van de respondenten een 0 scoorden kan dit als oorzaak worden aangewezen voor dit euvel.

De tabel geeft duidelijk weer hoe de verhoudingen liggen. Duidelijk zijn de scores in de diagonaal die weergeven hoe de corresponderende schalen met elkaar in verband staan. De 'ooit' schalen blijken duidelijke voorspellers van de schalen gebaseerd op de frequentie van de laatste 12 maanden. Verder valt op dat het ooit hebben gepleegd van een geweldsvergrijp een hogere mate van vandalisme voorspelt. Hetzelfde geldt andersom, hoe vaker iemand in het verleden schuldig is geweest aan vandalisme, hoe vaker iemand in de laatste 12 maanden een geweldsmisdrijf heeft gepleegd. Voor het ooit hebben gepleegd van diefstal is er een juist een negatief effect op geweldsmisdrijven van de laatste 12 maanden te zien. De effecten buiten de diagonaal zijn dus voor sommige vormen van criminaliteit zeker van invloed. Voor dit onderzoek kan dit buiten beschouwing worden gelaten, omdat voor alle schalen gebaseerd op de verschillende vormen van criminaliteit de scores, van de in dit model onderzochte onafhankelijke variabelen, van gelijke aard zijn. Hoe het kan dat het effect van het ooit hebben gepleegd van bijvoorbeeld een geweldsmisdrijf van invloed is op de tegenwoordige score op diefstal is verder geen onderwerp wat hier onderzocht zal worden.

De bovenstaande bevindingen kunnen als volgt grafisch worden weergegeven:



Het model laat met groene pijlen de positieve relaties en met rode de negatieve relaties zien. De grijze pijlen geven de niet significante relaties aan. Zoals te zien is heeft de thuissituatie dus niet alleen een direct effect op jeugdcriminaliteit, het werkt ook door via de hierboven besproken interveniërende variabelen<sup>13</sup>. De thuissituatie heeft een negatief effect op de culturele participatie. Jongeren die zelfstandig wonen participeren zoals gezegd minder op cultureel gebied. Dit heeft op zijn beurt weer uitwerking op het 'ooit' hebben gepleegd van een vergrijp van wat voor aard. Hoe minder jongeren cultureel participeren, hoe vaker ze op crimineel gebied actief zijn geweest. Dit criminele verleden bleek een krachtige voorspeller voor de mate van criminaliteit in het laatste jaar. Hetzelfde geldt voor de duurzaamheid van de contacten. Zelfstandig wonende jongeren hebben minder duurzame contacten. Het hebben van minder duurzame contacten leidt weer tot een actief crimineel verleden wat op zijn beurt weer de hogere mate van criminaliteit in het laatste jaar verklaart. Voor het gebruik van alcohol en drugs is dit juist een positief verband. Zelfstandig wonende jongeren gebruiken vaker alcohol en drugs. Het vaak in contact komen met alcohol en drugs kan op hun beurt weer de mate van het criminele verleden bepalen wat op zijn beurt weer de bekende voorspeller is van de mate van criminaliteit in de laatste 12 maanden. Concluderend kan deze analyse worden afgesloten met de uitspraak dat vooral de thuissituatie een grote invloed heeft op de mate van jeugdcriminaliteit. Dit is een direct effect, wat voor een deel verklaard kan worden door het gebrek aan sociaal en cultureel kapitaal en het veelvuldig gebruik van alcohol en drugs door zelfstandige jongeren.

---

<sup>13</sup> Tot nu toe werd er voor de verklarende variabelen steeds gesproken over onafhankelijke variabelen. Doordat in het complete model de wooncontext als afhankelijke variabele wordt gekenmerkt, verandert de status van de overige verklarende variabelen in interveniërende variabelen

## 7. Conclusies

Het voorgaande hoofdstuk heeft een hoop antwoorden, maar ook een hoop vragen met zich meegebracht. In dit hoofdstuk zal de uitwerking van de data worden afgezet tegen de eerder genoemde onderzoeksvragen. Ook zal er worden teruggekeken naar het theoretisch kader, om zo de verbinding tussen de empirie en de theorie te leggen.

### 7.1 Beantwoording onderzoeksvragen

De beantwoording van de onderzoeksvragen zal beginnen met de deelvragen, om zo tot een gestructureerd antwoord op de onderzoeksvraag te komen.

#### 7.1.1 Deelvragen economisch kapitaal

##### **Deelvraag 1a:**

*In hoeverre kan een gebrek aan of een veelvoud van economisch kapitaal jeugdcriminaliteit verklaren?*

De resultaten van de gevoerde regressie analyse lieten wat deze relatie betreft weinig tot de verbeelding over. Afgezien van een miniem effect van het hebben een combinatie van inkomsten uit loon en studiefinanciering, bleek economisch kapitaal op geen enkele wijze van invloed op de mate van jeugdcriminaliteit. Het enige juiste antwoord op deze vraag is dus dat zowel een gebrek aan of een veelvoud van economisch kapitaal geen onderdeel zijn van een verklaring van jeugdcriminaliteit.

##### **Deelvraag 1b:**

*In hoeverre is een gebrek aan of een veelvoud van economisch kapitaal van invloed op de relatie tussen de wooncontext en jeugdcriminaliteit?*

Als we economisch kapitaal als een interveniërende variabele zien dan blijkt dat het economisch kapitaal juist onderscheidend is bij de mate van stedelijkheid van de woonomgeving en niet bij de thuissituatie van de jongeren. Doordat economisch kapitaal op zichzelf, zoals bij deelvraag 1a te lezen valt, geen significant effect heeft op jeugdcriminaliteit, kan het niet zo zijn dat het wel onderdeel is van een verklaring die zich richt op de wooncontext van jongeren. Zoals gezegd is de stedelijkheid van de

gemeente zeker van invloed op het economisch kapitaal. Het economisch kapitaal is echter niet van invloed op jeugdcriminaliteit. Het antwoord op deze vraag is dat het economisch kapitaal niet van invloed is op de relatie tussen de wooncontext en jeugdcriminaliteit.

### **7.1.2. Deelvragen cultureel kapitaal**

#### **Deelvraag 2a:**

*In hoeverre kan een gebrek aan of een veelvoud van cultureel kapitaal jeugdcriminaliteit verklaren?*

De regressie analyse leverde verrassende resultaten op betreffende het cultureel kapitaal. Hieruit bleek dat het opleidingsniveau van jongeren niet van belang is bij de mate van jeugdcriminaliteit. Wat wel van belang bleek te zijn was de culturele participatie. Dit was echter verschillend voor de criminele carrière tot nu toe en die van de laatste 12 maanden. Voor de algehele criminele carrière van de jongeren heeft een hoge mate van culturele participatie een sterk negatief effect. Als we de culturele participatie rechtstreeks terugvoeren op criminele activiteiten in de laatste 12 maanden blijkt er juist een redelijk positief effect van de culturele participatie. Als antwoord op de deelvraag moeten we dus stellen dat cultureel kapitaal wel van invloed is op jeugdcriminaliteit, echter alleen via de culturele participatie. Hierbij geldt dat een gebrek aan cultureel kapitaal een hoge mate van jeugdcriminaliteit tot nu toe voorspelt en dat een veelvoud van cultureel kapitaal een hoge mate van jeugdcriminaliteit in de laatste 12 maanden voorspelt.

#### **Deelvraag 2b:**

*In hoeverre is een gebrek aan of een veelvoud van cultureel kapitaal van invloed op de relatie tussen de wooncontext en jeugdcriminaliteit?*

Zoals we bij de beantwoording van de vorige deelvraag hebben gezien, blijkt dat het opleidingsniveau hier niet van belang is. De eventuele relatie moet dus uit de culturele participatie voortkomen. Als we kijken naar de relatie met de wooncontext heeft de thuissituatie een sterk negatieve invloed op de mate van culturele participatie. Jongeren die zelfstandig wonen participeren veel minder op cultureel vlak. Culturele participatie bleek op zijn beurt weer een negatieve invloed te hebben op jeugdcriminaliteit tot



nu toe. Je kunt dus stellen dat de relatie tussen de wooncontext en jeugdcriminaliteit voor een gedeelte verklaard kan worden uit een bepaalde mate van cultureel kapitaal, in dit geval dus bestaande uit culturele participatie.

### **7.1.3 Deelvragen sociaal kapitaal**

#### **Deelvraag 3a:**

*In hoeverre kan een gebrek aan of een veelvoud van sociaal kapitaal jeugdcriminaliteit verklaren?*

Het sociaal kapitaal liet zich meten aan de hand van de frequentie van de contacten en de duurzaamheid van de contacten. De frequentie van de contacten bleek niet van belang bij het kijken naar jeugdcriminaliteit. Het meer hebben van contact met vrienden dan met familie is geen verklarende factor bij jeugdcriminaliteit. De duurzaamheid van de contacten echter wel, zoals bleek uit de regressie-analyse. De duurzaamheid van de contacten bleek significant van invloed op de criminele carrière tot nu toe. Het directe effect op de frequentie van de laatste 12 maanden is echter niet bewezen, wat betekent dat het effect van de duurzaamheid van de contacten vooral via de jeugdcriminaliteit tot nu toe loopt. Als antwoord op de vraag kunnen we dus stellen dat sociaal kapitaal voor een gedeelte jeugdcriminaliteit kan verklaren als we ons richten op de duurzaamheid van de contacten. Dit is dan ook een indirect effect via de 'ooit' schalen.

#### **Deelvraag 3b:**

*In hoeverre is een gebrek aan of een veelvoud van sociaal kapitaal van invloed op de relatie tussen de wooncontext en jeugdcriminaliteit?*

Als we de wooncontext er weer bij pakken blijkt dat weer de thuissituatie hier van belang is en de stedelijkheid er niet zoveel toe doet. De thuissituatie blijkt een negatief effect te hebben op de duurzaamheid van de contacten. Zodra jongeren zelfstandig wonen, hebben ze minder duurzame contacten. Deze duurzaamheid van contacten is, zoals bij deelvraag 3a te lezen is, weer van invloed op jeugdcriminaliteit. Hierdoor kunnen we zeggen dat een bepaalde mate van sociaal kapitaal, in dit geval gemeten aan de hand van de duurzaamheid van contacten, een gedeelte van de relatie tussen de wooncontext en jeugdcriminaliteit kan verklaren.

#### **7.1.4 Deelvragen alcohol- en drugsgebruik**

##### **Deelvraag 4a:**

*In hoeverre kan een veelvuldig gebruik of onthouding van alcohol en drugs jeugdcriminaliteit verklaren?*

Het gebruik van alcohol en drugs werd verwacht een positieve relatie te onderhouden met jeugdcriminaliteit. De regressie analyse is hier ook vrij duidelijk over, zowel het gebruik van alcohol als van drugs heeft een sterk positieve invloed op de mate van jeugdcriminaliteit. Het betreft hier voor de duidelijkheid de criminele carrière tot nu toe. Als we kijken naar de criminele activiteiten van de laatste 12 maanden dan is er geen effect te meten. Door de sterke relatie tussen de criminele carrière tot nu toe en die van de laatste 12 maanden kan dit wel worden geïnterpreteerd als een effect op jeugdcriminaliteit. Dit zagen we al eerder bij het cultureel en sociaal kapitaal. Het antwoord op de vraag of de frequentie van het gebruik van alcohol en drugs van invloed is op jeugdcriminaliteit is een bevestigend antwoord.

##### **Deelvraag 4b:**

*In hoeverre is een veelvuldig gebruik of onthouding van alcohol en drugs van invloed op de relatie tussen de wooncontext en jeugdcriminaliteit?*

Als het gebruik van alcohol en drugs van invloed zou zijn op de relatie tussen de wooncontext en jeugdcriminaliteit, moet dit gebruik beïnvloed worden door de wooncontext en moet het op zijn beurt ook weer invloed hebben op jeugdcriminaliteit. Dit laatste hebben we bij de vorige deelvraag kunnen bevestigen. De invloed van de wooncontext is ook hier weer te vinden via de thuissituatie. De stedelijkheid is hier van geen belang bij. Jongeren die zelfstandig wonen blijken significant meer alcohol en drugs te gebruiken. Gezien het feit dat het gebruik van alcohol en drugs weer jeugdcriminaliteit kan verklaren kan er bevestigd worden dat het gebruik van alcohol en drugs een gedeelte van de relatie tussen de wooncontext en jeugdcriminaliteit kan verklaren.

#### **7.1.5 Deelvraag gericht op de wooncontext**

##### **Deelvraag**

**5:**

*In hoeverre is de wooncontext van directe invloed op jeugdcriminaliteit?*

74

Bij het kijken naar de directe invloed van de wooncontext op jeugdcriminaliteit bleek ook hier weer dat alleen de thuissituatie van belang is. Ook hier was de stedelijkheid van de leefomgeving niet bewezen als invloed op jeugdcriminaliteit, evenals het interactie-effect tussen de stedelijkheid en de thuissituatie. De relatie van de thuissituatie met jeugdcriminaliteit is een sterk positieve. Zodra jongeren zelfstandig wonen, zijn ze vaker crimineel. Op deze deelvraag kan dus worden gezegd dat de wooncontext zeker van directe invloed is op jeugdcriminaliteit, zolang het gemeten wordt aan de hand van de thuissituatie van de jongeren.

#### **7.1.6 Beantwoording centrale onderzoeksvraag**

##### **Centrale onderzoeksvraag:**

*In hoeverre kan de wooncontext van de respondent een verklaring bieden voor jeugdcriminaliteit.*

De wooncontext van de respondent kan in zoverre verklaring bieden voor jeugdcriminaliteit, dat daar sprake van is als de wooncontext gemeten wordt via de thuissituatie. In alle gevallen waarin de verschillende soorten kapitaal en het gebruik van alcohol- en drugs van invloed waren op jeugdcriminaliteit, was de thuissituatie eveneens van invloed op deze variabelen. Het effect van de stedelijkheid van de woonomgeving bleek alleen bij economisch kapitaal aanwezig te zijn, een factor die juist geen verklaring voor jeugdcriminaliteit kon bieden. Als we de stedelijkheid van de woonomgeving weglaten in het geheel, blijkt dat de wooncontext wel een verklaring kan bieden voor jeugdcriminaliteit. Niet alleen is de wooncontext duidelijk direct van invloed op jeugdcriminaliteit, ook werkt het door via de duurzaamheid van contacten, de culturele participatie en het gebruik van alcohol en drugs, niet geheel toevallig precies de variabelen die significant scoorden op jeugdcriminaliteit. Hierdoor acht ik bewezen dat de wooncontext, in termen van de thuissituatie van jongeren en dus niet aan de hand van de stedelijkheid van de leefomgeving, een verklaring kan bieden voor jeugdcriminaliteit.

## 7.2 Bezinking in het licht van de theorie

Nu we teruggekoppeld hebben naar de gestelde onderzoeksvragen en deze beantwoord hebben, is het zaak om te kijken hoe de gevonden resultaten in de gebruikte literatuur passen.

Zo valt het op dat de geraadpleegde literatuur met betrekking tot het economisch kapitaal niet gelijk loopt met de bevindingen van dit onderzoek. Zo blijken niet alleen klassieke theorieën als die van Wilson en Lewis, maar ook hedendaagse literatuur van Snel e.a. in dit onderzoek niet bewezen. Hierbij is het natuurlijk zo dat de theorieën van Wilson en Lewis niet echt toepasbaar zijn op de situatie in Nederland. Het onderzoek van beide heren heeft plaatsgevonden binnen ghetto's in de Verenigde Staten in de vorige eeuw. Het gebruik van deze theorieën had ook niet tot doel om deze situatie voor Nederland te onderzoeken, ze zijn simpelweg gebruikt om aan te geven *hoe* armoede en werkloosheid van invloed kunnen zijn op de attitudes van jongeren. Ook bij het kijken naar het economisch kapitaal vanuit het oogpunt van de wooncontext blijken mijn bevindingen zich daar niet volledig aan te conformeren. Zo bleek dat de thuissituatie van jongeren, in tegenstelling tot de bevindingen van het Nibud, niet bewezen van invloed is op de mate van economisch kapitaal van jongeren. Wel kloppen mijn bevindingen met de bevindingen van het CBS over het feit dat jongeren die in een stedelijke leefomgeving wonen vaker moeten leven van een uitkering.

Bij het theoretiseren van cultureel kapitaal bleek dat het opleidingsniveau en culturele participatie van invloed waren op criminaliteit. De theorie over cultureel kapitaal, zoals geformuleerd door Bourdieu, blijkt van toepassing op criminaliteit. Zo blijkt een lage culturele participatie inderdaad maatschappelijke problemen met zich mee te brengen, zoals ook De Jong stelde. Het effect van het opleidingsniveau is echter niet bewezen, waardoor je je af kunt vragen in hoeverre er dan nog cultureel kapitaal gemeten wordt. Zoals in het theoretisch kader is gesteld, is de culturele participatie een belangrijke graadmeter voor twee van de drie onderdelen van cultureel kapitaal, namelijk de culturele bezittingen en de gevestigde disposities in lichaam en geest. Het niet bewezen effect van de diploma's doet daar niet heel veel aan af. Het is echter vreemd te noemen dat culturele participatie juist een positief effect op criminaliteit blijkt te hebben als we kijken naar de laatste 12

maanden. Dit is lastig te interpreteren in het licht van de gebruikte theorie. Onze bevindingen bevestigden in eerste instantie het effect van culturele participatie zoals in het theoretisch kader uiteen was gezet. De positieve relatie met recente criminaliteit past niet in dit rijtje. Zoals de resultaten van de analyse al aangaven, en zoals het model duidelijk liet zien, blijkt dus dat culturele participatie dan vooral als een onderdeel van de verklaring van de wooncontext moet worden gezien. De sterke relatie met de thuissituatie, zoals ook gevonden door Lievens e.a., bevestigt dit verhaal. Zelfstandig wonende jongeren bleken zoals verwacht sterk minder cultureel te participeren dan jongeren die nog thuis wonen. De verklaring die hierbij gegeven werd is dat jongeren die zelfstandig wonen minder tijd hebben om cultureel te participeren, omdat een fulltime baan of studie daar vaak moeilijk mee te combineren valt. Het verwachte positieve effect van de mate van stedelijkheid op de culturele participatie, zoals uit onderzoek van De Haan e.a. en De Vries e.a. werd gesteld, bleek in dit onderzoek niet van significant van belang. Het effect van de wooncontext op het opleidingsniveau bleek voor de stedelijkheid van de woonomgeving te stroken met de gevonden data van het CBS. De stedelijkheid van de woongemeente is van belang bij het kijken naar het opleidingsniveau, omdat vooral de groep hoog opgeleiden resideren in de stad. Het negatieve effect van de thuissituatie, namelijk dat vooral laag opgeleide jongeren zelfstandig gaan wonen - zoals gesteld door Vettenburg e.a. -, bleek niet bewezen te kunnen worden.

Het sociaal kapitaal werd in dit onderzoek omschreven als een geheel wat gevormd wordt door de frequentie van contacten met familie en vrienden en de duurzaamheid van de directe contacten. Volgens de theorieën van Coleman en Friday en Hage zou de duurzaamheid van de contacten van groot belang zijn bij het kijken naar criminaliteit. Het hebben van duurzame contacten kan een beschermende factor zijn ten opzichte van jeugdcriminaliteit. Dit strookt met de bevindingen van ons onderzoek. Een hoge mate van duurzame contacten blijkt inderdaad als een beschermende factor bij criminaliteit onder jongeren te werken. Het gebrek aan ouderlijke controle en het vaker vertoeven onder vrienden blijkt echter niet bewezen van invloed te zijn op de mate van criminaliteit. De beschermende invloed van de familie tegenover de vriendengroep als risicofactor bleek niet bewezen van invloed te zijn op criminaliteit. Dit wil echter niet zeggen dat een gemis van de ouderlijke

controle of juist de aanwezigheid van een groot aantal vrienden in zijn geheel niet van invloed is. Afgezet tegen elkaar in termen van frequentie zijn ze echter niet van invloed op jeugdcriminaliteit. Volgens de gebruikte literatuur over de ouderlijke controle en de vriendengroepen zouden zelfstandige jongeren juist meer de kant van de vrienden opzoeken dan die van de familie. In dit onderzoek blijkt dit echter niet bewezen. Wel blijkt uit dit onderzoek dat zelfstandig wonende jongeren minder duurzame contacten hebben dan jongeren die nog thuis wonen. Zoals voortvloeide uit de theorieën met betrekking tot de ouderlijke controle, bleek dit ook in het theoretisch kader de te verwachten relatie. Stedelijkheid zou in het licht van sociaal kapitaal niet zoveel uitmaken. Dit blijkt inderdaad zo te zijn.

Het positieve effect van het gebruik van alcohol en drugs op jeugdcriminaliteit, zoals eerder onderzocht door Junger-Tas e.a., wordt ook in dit onderzoek vastgesteld. De sterk positieve relatie geldt voor zowel alcohol als voor drugs. Ook is de verwachte positieve relatie tussen het zelfstandig wonen van jongeren en het gebruik van alcohol en drugs bewezen. Jongeren die op zichzelf wonen gebruiken significant vaker alcohol en drugs. De veronderstelling dat jongeren in niet-stedelijke gebieden vaker deze middelen gebruiken kon echter niet worden vastgesteld.

Tot nu toe hebben we gekeken of de te verwachten relaties in dit onderzoek ook bewezen konden worden. Tot zover kenmerkt dit zich door wisselend succes. Deze losse relaties werden in het theoretisch kader aan elkaar verbonden door het model stammend uit de 'theory of planned behaviour' van Ajzen. Als we nu, met de bevindingen van dit onderzoek in ons achterhoofd, kijken naar de invulling van het model kunnen we tot de conclusie komen dat het model redelijk past ten opzichte van het verklaarde gedrag, namelijk criminaliteit.

Zo blijkt voor elk van de drie gevormde overtuigingen dat ze ten minste op één manier van invloed zijn op de intentie tot het gedrag. Zo blijkt cultureel kapitaal als bepaler van de attitude ten opzichte van het gedrag invloed uit te oefenen op criminaliteit, als we dit tenminste bekijken als een uitwas van de culturele participatie. Economisch kapitaal is helaas niet bewezen van invloed te zijn op jeugdcriminaliteit, waardoor we economisch kapitaal niet kunnen zien als een factor die de gedragsovertuigingen van jongeren beïnvloedt. Sociaal kapitaal blijkt ook

accuraat als je kijkt naar de duurzaamheid van de contacten, die de subjectieve norm van de jongeren beïnvloeden en zo hun invloed hebben op jeugdcriminaliteit. Het inpassen van het gebruik van alcohol en drugs bleek in eerste instantie lastig, omdat het zowel bij de 'actual behavioral control' als de 'perceived behavioral control' kon worden geplaatst. Doordat het effect van het gebruik van alcohol en drugs vooral doorwerkte via de criminele carrière tot nu toe en niet direct van invloed was op de criminele activiteiten in de laatste 12 maanden, en door het feit dat het gebruik van alcohol en drugs beïnvloed wordt door de wooncontext, past het prima binnen het kader van de 'perceived behavioral control'. Dit geeft immers aan hoe iemand zelf denkt over zijn kansen van slagen bij het gevoerde gedrag. Het denkwerk onder invloed van deze middelen boet uiteraard in aan rationaliteit en zal de drempel verlagen tot criminaliteit.

Tot nu toe hebben we altijd gesproken over het model van de 'theory of planned behaviour' in termen van deze drie overtuigingen die direct het gedrag kunnen verklaren. In het conceptuele model van deze theorie van Ajzen is ook de factor intentie opgenomen. Tot nu toe is deze intentie altijd weggelaten. Nu het onderzoek afgerond is en de relaties bekend zijn, zien we dat de verklarende variabelen, cultureel- en sociaal kapitaal en het gebruik van alcohol en drugs, allemaal hun invloed uitoefenen op de criminele carrière tot nu toe en niet zozeer op het uiteindelijke gedrag. Wel blijkt de criminele carrière van jongeren tot nu toe een sterke voorspeller van de criminele carrière van jongeren in de laatste 12 maanden. Hierbij neemt de criminele carrière tot nu toe van jongeren, grafisch gezien, de plek in van de intentie tot het gedrag. Als we dit even laten bezinken en hier over na gaan denken, kan dit ook wel gezien worden als een adequate maatstaf voor de intentie tot het gedrag. Jongeren die namelijk nog nooit crimineel actief geweest zijn zullen minder snel de stap naar criminaliteit zetten dan jongeren die die stap in het verleden, recent of ver terug, al eens een keer gezet hebben. Hierdoor kan dit gezien worden als de intentie tot het gedrag, en dus in grote mate als voorspeller voor jeugdcriminaliteit in de laatste 12 maanden gezien worden, iets wat de sterke relatie tussen deze twee natuurlijk verklaart. Voor dit onderzoek heeft dit de consequentie dat de gevonden resultaten wat makkelijker in te passen zijn. Zo liepen de relaties tussen de wooncontext en de

verschillende interveniërende variabelen allemaal via de schalen die gebaseerd waren op het 'ooit' hebben gepleegd van een vergrijp, in het model dus de intentie genoemd. In het model van Ajzen loopt dit op precies dezelfde manier.

Het model van de 'theory of planned behaviour' is dus mijns inziens op een goede manier te gebruiken voor onderzoek wat zich richt op de factoren die de overtuigingen van de jongeren bepalen en die zo belangrijk in het model zijn voor het verklaren van het gedrag. Zoals Ajzen zelf al aangaf kan het model prima gebruikt worden voor onderzoek wat zich richt op achtergrond- en omgevingsfactoren en zo hun invloed hebben op de gedragsovertuigingen. Niet alleen heb ik voor elke overtuiging gedeeltelijk zijn invloed kunnen bewijzen, ook heb ik laten zien dat het effect van de extra toegevoegde dimensie, namelijk de wooncontext, wel degelijk van invloed is bij het vormen van de belangrijke overtuigingen binnen het model.



## 8. Reflectie

Naar aanleiding van de resultaten van het onderzoek en de daaruit getrokken conclusies, is het noodzakelijk om kort stil te staan bij de beperkingen van dit onderzoek en wat de suggesties zijn voor een eventueel vervolgonderzoek. Dat zal in dit hoofdstuk plaatsvinden.

### 8.1 Beperkingen van het onderzoek

In deze paragraaf wordt kort stilgestaan bij de tekortkomingen van dit onderzoek. De belangrijkste tekortkoming van dit onderzoek concentreert zich rond het databestand. Secundaire kwantitatieve analyse op databestanden, de methode die in dit onderzoek gebruikt is, kent op zichzelf enkele tekortkomingen. Zo gaat het vaak om data die niet op maat gesneden is voor de onderzoeksvragen die binnen een bepaald onderzoek gebruikt worden. Databestanden bevatten vaak een enorme database aan algemene vragen over allerlei verschillende onderwerpen. Bij een verdiepend onderzoek stuit je dan al snel op het probleem dat de data niet altijd precies aansluit op de onderzoeksvragen. Omdat het onderzoek zich richt op een redelijk grote populatie, is er toch voor gekozen om een secundaire analyse uit te voeren, daar het niet effectief is om zelf een significant aantal van 2566 respondenten te gaan werven. In het geval van deze scriptie bleek het databestand deze kuren ook te vertonen. Niet alleen bleken sommige vragen te algemeen gesteld voor dit onderzoek, ook bleek dat criminaliteit moeilijk te meten was met dit databestand. De ontzettend scheve verdeling van criminaliteit in de laatste 12 maanden bleek moeilijk recht te trekken en heeft er voor gezorgd dat de andere criminaliteitsschalen in het onderzoek opgenomen dienden te worden. Uiteindelijk heeft dit een positieve wending gehad, doordat dit prima in het model bleek te passen, het was echter niet de eerste opzet. Verder bleek dat in het databestand veel missing niet te verklaren was. Zo bleken van de circa 8000 jongeren die mee hadden gedaan er maar 2566 alle vragen te hebben beantwoord, zonder dat daar een duidelijke reden voor aan te wijzen was. Hiermee boet het onderzoek toch in betreffende de generalisatie naar de populatie toe.

Een andere tekortkoming die hieruit voortvloeit, is het momentgebonden karakter van het databestand. Doordat het databestand laat zien wat de respondenten antwoorden op vragen over het heden, kun je dit als een

momentopname zien, terwijl een vergelijking over tijd veel meer zou kunnen verklaren dan dat dit ene moment doet. Een bijkomende tekortkoming voor dit databestand was dat door de noodzakelijkheid om de criminaliteitsschalen met betrekking tot het verleden op te nemen in het onderzoek, ook de verhoudingen wat dit betreft scheef komen te liggen. Dit is zo, omdat er nu informatie uit het heden met gebeurtenissen uit zowel het verleden als het heden worden vergeleken. Dit bleek helaas niet anders te kunnen.

## **8.2 Suggesties voor verder onderzoek**

Nu we de tekortkomingen op een rijtje hebben gezet, kunnen deze gebruikt worden om suggesties te doen voor nader onderzoek. Zo kan het interessant zijn om te kijken hoe deze resultaten zich over een bepaalde tijd ontwikkelen. Hiermee bedoel ik te zeggen dat een longitudinaal onderzoek een wat duidelijker beeld kan scheppen hoe deze relaties precies te werk gaan. Omdat we nu naar een momentopname kijken en daar weinig conclusies over kunnen trekken met betrekking tot de ontwikkeling van deze resultaten in een bepaalde tijd is het een suggestie voor eventueel vervolgonderzoek om dit longitudinaal te onderzoeken.

Nader onderzoek kan zich ook richten op een andere operationalisering van de gebruikte variabelen. Zo ben ik er van overtuigd dat de ouderlijke controle van invloed kan zijn bij het kijken naar criminaliteit. In dit onderzoek is het echter gemeten in frequentie van de contacten met ouders in relatie met de frequentie van contacten met vrienden. Een andere operationalisatie van de variabelen kan misschien weer andere verbanden blootleggen, of verbanden leggen die in dit onderzoek niet bewezen konden worden.

Zoals in de inleiding is gesteld, kan men bij het kijken naar criminaliteit nooit afgaan op een bepaald niveau van verklaringen. Zo kunnen sociale processen nooit criminaliteit in zijn geheel verklaren. Hierdoor wordt er gepleit voor multidisciplinair onderzoek. Een suggestie voor verder onderzoek zou zo een multidisciplinair onderzoek kunnen zijn, waarin dit onderzoek gebruikt kan worden als leidraad bij de verklaringen gericht op de sociale invloeden.

## Literatuurlijst

Ajzen, I. (1991). The theory of planned behaviour. *Organizational Behavior and Human Decision Processes*, 50, 179-211.

Ajzen, I. (2005). *Attitudes, personality, and behaviour* (2nd. Edition). Milton-Keynes, England: Open University Press / McGraw-Hill.

Ajzen, I., Albarracín, D., & Hornik, R. (Eds.)(2007). *Prediction and change of health behaviour: Applying the reasoned action approach*. Mahwah, NJ: Lawrence Erlbaum Associates.

Ajzen, I. & Fishbein, M., (1975). *Belief, attitude, intention, and behaviour: An introduction to theory and research*. Reading, MA: Addison-Wesley.

Ajzen, I., & Fishbein, M. (1980). *Understanding attitudes and predicting social behaviour*. Englewood Cliffs, NJ: Prentice-Hall.

Blom, M., Laan, A.M. van der & Huijbregts, G.L.A.M. (2005) *Monitor Jeugd Terecht 2005*.

Den Haag: WODC

Bourdieu, P. (1984). *Distinction: A social critique of the judgement of taste* (R. Nice, Trans.). Cambridge, MA: Harvard University Press.

Bourdieu, P. (1986) The forms of capital, in: Lauder, H., Brown, PH. Dillabough, J.A.& Halsey, A.H., (2006) *Education Globalisation & Social Change*, Oxford, Oxford University Press, 105-118.

Bruggeman, W. (2004) *Politiestatistiek*. Apeldoorn: Maklu Uitgeverij

Centraal Bureau voor de Statistiek (2008) *Landelijke Jeugdmonitor, Rapportage 3<sup>e</sup> kwartaal 2008*. Den Haag: Centraal Bureau voor de Statistiek

Coleman, J. (1990), *Foundations of Social Theory*, Cambridge, Harvard University Press.

Dijkhuizen, A. (2007) *Groeit jeugdcriminaliteit met de stad mee?* Verklaringen voor verschillen in jeugdcriminaliteit tussen gemeenten met een verschillende mate van verstedelijking. Rotterdam: Erasmus Universiteit

Durkheim, E. (1933) *The Division of Labor in Society* Translated by George Simpson. New York: The Free Press.

Eijkhout, M. en Linden, G. (2001) *De Jeugd en de centen*. No.4, April 2001. Den Haag: Centraal Bureau voor de Statistiek.

Friday, P.C. & Hage, J. (1976) *Youth crime in postindustrial societies; An integrated perspective* in: *Criminology* Vol.14, no.3 November 1976, pp.347-368

Ganpat, S.M. (2006) *Sociale controle en delinquentie: Een onderzoek naar de invloed van ouderlijke controle en sociale controle in de buurt op delinquent gedrag van jongeren*. Rotterdam: Erasmus Universiteit

Haan, J. de en Knulst, W.P. (2000) *Het bereik van de kunsten*. Den Haag: Sociaal en Cultureel Planbureau

Hakkert, A. (1999) *Ouders en reacties op jeugdcriminaliteit*. Den Haag: Ministerie van Justitie, Directie Preventie, Jeugd en Sanctiebeleid

Heyden, P.A.M. van der (2001) *Kansen voor jongeren*, een inventarisatie van factoren die het risico op crimineel gedrag bevorderen. Rotterdam: Erasmus Universiteit

Hirschi, T. (1969) *Causes of delinquency*. Los Angeles: University of California Press

Jong, M-J. de en Kamp, J. van de (2000) *Wie staat er voor de klas?* Antwerpen: Garant Uitgeverij

Junger-Tas, J. (1996) *Jeugd en Gezin I, Preventie vanuit een justitieel perspectief*. Den Haag: Ministerie van Justitie, Directie Beleid.

Junger-Tas, J., Steketee, M. & Moll, M. (2008) *Achtergronden van jeugddelinquentie en middelengebruik*. Utrecht: Verwey-Jonker Instituut.

Kogel, K. de, Leeuw, F.L. en Scheepmaker, M.P.C. (2006) *Voorwoord* in: WODC (2006) *Justitiële Verkenningen* nr. 8 2006. Den Haag: Boom Juridische Uitgevers

Laan, A.M. Van der & Blom, M. (2006) *Jeugddelinquentie: risico's en bescherming*. Den Haag: WODC

Lewis, O. (1966) *The Culture of Poverty*, in: Gmelch, G. en Zenner, W. (red.) (1996) *Urban Life*. Long Grove: Waveland Press

Lievens, J., Waege, H. en Meulemeester, H. de (2005) *Cultuurkijker, cultuurparticipatie gewikt en gewogen*. Antwerpen: De Boeck

Mahadew, G. (ca. 2003) *Jeugdcriminaliteit: Een overzicht van de ontwikkelingen, de risicofactoren en het overheidsbeleid*. Rotterdam: Erasmus Universiteit

Nibud (2007) Nibud Scholierenonderzoek 2006-2007 *Een onderzoek naar inkomsten, uitgaven, baantjes en omgaan met geld*. Utrecht: Nibud

Nibud (2008) *Financieel gedrag van jongeren, achtergronden en invloeden*. Utrecht: Nibud

Popma, A., Jansen, L.M.C., Vermeiren, R., en Doreleijers, Th.A.H. (2006) *Antisociaal en agressief gedrag; recente vorderingen binnen neurobiologisch onderzoek* in: WODC (2006) *Justitiële Verkenningen* nr. 8 2006. Den Haag: Boom Juridische Uitgevers

Rakt, M. van de, Weerman, F., & Need, A. (2005). Delinquent gedrag van jongens en meisjes: het (anti)sociale kapitaal van vriendschapsrelaties. *Mens en Maatschappij*, 4, 328-352.

Rutenfrans, C.J.C. & Terlouw, G.J. (1994) *Delinquentie, sociale controle en 'life events'*. Arnhem: Gouda Quint

Sabbatini, R.M.E. (1997) *Phrenology, the History of Brain Localization* in: Brain and Mind Magazine (1997) Vol. 1: March 1997

Simpson, G. (1963) *Emile Durkheim: Selections From His Work*. New York: Thomas Y. Crowell Co.

Snel, E. Leun, J. van der en Engbersen, G. (1998) *Onveilige buurten: sociale deprivatie en criminaliteit*. In: Engbersen, G., Vrooman, J.C. en Snel, E. (1998) *Effecten van Armoede, derde jaarrapport armoede en sociale uitsluiting*. Amsterdam: Amsterdam University Press

Vettenburg, N., Elchardus, M. en Walgrave L. (Red.) (2007) *Jongeren in cijfers en letters. Bevindingen uit de JOP-monitor 1*. Tiel: Lannoo

Vogels, R. (2006) *Onderwijs*. In: Steenbekkers, A., Simon, C. en Veldheer, V. (red.) (2006) *Thuis op het platteland. De leefsituatie van platteland en stad vergeleken*. Den Haag: Sociaal en Cultureel Planbureau

Vries, C. de en Epskamp, M. (2008) *Cultuurparticipatie van Rotterdammers, 2007*. Rotterdam: Centrum voor Onderzoek en Statistiek

Wilson, W. J. (1987) *The truly disadvantaged: The inner city, the underclass, and public policy*. Chicago: University of Chicago Press

## Bijlage: SPSS Output

Deze bijlage zal bestaan uit de output van de verrichte regressie analyse en de voorbereiding daarop. Het gaat hier om 19 regressiemodellen met telkens een andere afhankelijke variabele. Bij de eerste drie regressiemodellen zijn de frequentie criminaliteitsschalen geregistreerd als de afhankelijke variabele. Vervolgens zijn de 'ooit' schalen te vinden als afhankelijke variabelen in de volgende drie regressiemodellen en verdwijnen de eerdergenoemde frequentie criminaliteitsschalen. Vervolgens zijn er dertien regressiemodellen geconstrueerd met daarin elke interveniërende variabele een keer als afhankelijke variabele en de wooncontext als onafhankelijke variabele<sup>14</sup>. Na de regressiemodellen zal ik de factoranalyse van de verschillende schalen presenteren.

Om enigszins structuur aan te brengen in dit hoofdstuk zal ik ze ook in deze volgorde presenteren.

---

<sup>14</sup> Doordat de leeftijd van de doelgroep zich tussen de 12 en 29 jaren oud concentreert is leeftijd opgenomen in de regressiemodellen om daarvoor te controleren. Ook is gecontroleerd voor sekse.

**Regressiemodel 1: Frequentie Diefstal als afhankelijke variabele**

		Coefficients <sup>a</sup>				
Model		Unstandardized Coefficients		Standardized Coefficients	t	Sig.
		B	Std. Error	Beta		
1	(Constant)	,405	,203		2,001	,046
	crimyscaleint1	,343	,015	,542	23,198	,000
	crimyscaleint2	,039	,027	,035	1,426	,154
	crimyscaleint3	,024	,018	,031	1,328	,185
	stedgem1	-,017	,040	-,010	-,422	,673
	woonzelf1	,295	,045	,175	6,637	,000
	interactiestedwoon	,035	,069	,015	,509	,611
	geeninkomen	,117	,113	,022	1,030	,303
	loon	-,012	,047	-,007	-,259	,796
	winst	-,080	,076	-,025	-1,057	,291
	loonwinst	,069	,112	,013	,618	,537
	wao	,031	,113	,006	,274	,784
	loonwao	,055	,180	,006	,307	,759
	bijstand	,076	,119	,014	,637	,524
	studiefinanciering	,085	,182	,010	,466	,641
	loonstudiefin	,063	,125	,011	,503	,615
	vltoplop1	,004	,020	,006	,226	,822
	cpindex	,061	,018	,073	3,487	,001
	freqcontact	-,021	,018	-,024	-1,171	,242
	duurzockap	-,013	,011	-,024	-1,172	,241
	n_alcohol	-,001	,012	-,002	-,115	,909
	drugsgebr	-,006	,015	-,009	-,398	,691
	Leeftijd respondent-datum interview	-,004	,004	-,027	-1,003	,316
	geslacht	-,050	,032	-,031	-1,556	,120

a. Dependent Variable: crimyscale1

N=1682

R Square= .344



**Regressiemodel 2: Frequentie Vandalisme als afhankelijke variabele**

		Coefficients <sup>a</sup>				
Model		Unstandardized Coefficients		Standardized Coefficients	t	Sig.
		B	Std. Error	Beta		
1	(Constant)	,063	,115		,542	,588
	crimyscaleint1	-,014	,008	-,037	-1,700	,089
	crimyscaleint2	,387	,016	,570	24,721	,000
	crimyscaleint3	,054	,010	,112	5,139	,000
	stedgem1	,029	,023	,029	1,262	,207
	woonzelf1	,125	,025	,121	4,925	,000
	interactiestedwoon	-,018	,040	-,012	-,454	,650
	geeninkomen	,120	,065	,037	1,856	,064
	loon	,045	,027	,044	1,675	,094
	winst	,055	,043	,028	1,281	,200
	loonwinst	,021	,064	,007	,336	,737
	wao	,049	,065	,015	,755	,450
	loonwao	,020	,103	,004	,199	,843
	bijstand	,089	,068	,026	1,311	,190
	studiefinanciering	-,054	,104	-,010	-,525	,599
	loonstudiefin	,136	,071	,039	1,912	,056
	vltoplop1	,016	,011	,036	1,403	,161
	cpindex	,019	,010	,038	1,937	,053
	freqcontact	-,004	,010	-,006	-,338	,736
	duurzockap	-,005	,006	-,015	-,792	,428
	n_alcohol	,012	,007	,035	1,777	,076
	drugsgebr	,007	,009	,017	,824	,410
	Leeftijd respondent-datum interview	-,004	,002	-,038	-1,515	,130
	geslacht	,008	,018	,009	,458	,647

a. Dependent Variable: crimyscale2

N=1682

R Square= .429

**Regressiemodel 3: Frequentie Geweld als afhankelijke variabele**

		Coefficients <sup>a</sup>				
Model		Unstandardized Coefficients		Standardized Coefficients	t	Sig.
		B	Std. Error	Beta		
1	(Constant)	,029	,149		,196	,845
	crimyscaleint1	-,052	,011	-,091	-4,823	,000
	crimyscaleint2	,049	,020	,049	2,444	,015
	crimyscaleint3	,530	,013	,743	39,552	,000
	stedgem1	-,018	,030	-,012	-,594	,553
	woonzelf1	,161	,033	,104	4,928	,000
	interactiestedwoon	-,004	,051	-,002	-,080	,936
	geeninkomen	,001	,083	,000	,008	,993
	loon	,020	,035	,013	,562	,574
	winst	-,003	,055	-,001	-,054	,957
	loonwinst	,058	,082	,012	,712	,477
	wao	,023	,083	,005	,278	,781
	loonwao	-,052	,132	-,007	-,397	,692
	bijstand	,117	,087	,023	1,342	,180
	studiefinanciering	-,157	,133	-,020	-1,176	,240
	loonstudiefin	,009	,091	,002	,094	,925
	vltoplop1	,024	,015	,036	1,665	,096
	cpindex	,051	,013	,066	3,948	,000
	freqcontact	-,011	,013	-,013	-,786	,432
	duurzsockap	,001	,008	,002	,108	,914
	n_alcohol	,002	,009	,003	,190	,849
	drugsgebr	,017	,011	,028	1,574	,116
	Leeftijd respondent-datum interview	-,002	,003	-,016	-,739	,460
	geslacht	-,036	,024	-,024	-1,507	,132

a. Dependent Variable: crimyscale3

N=1682

R Square= .577

**Regressiemodel 4: Ooit Diefstal als afhankelijke variabele**

		Coefficients <sup>a</sup>				
Model		Unstandardized Coefficients		Standardized Coefficients	t	Sig.
		B	Std. Error	Beta		
1	(Constant)	1,179	,363		3,251	,001
	stedgem1	-,007	,073	-,003	-,095	,924
	woonzelf1	,195	,080	,073	2,458	,014
	interactiestedwoon	-,003	,125	,000	-,024	,981
	geeninkomen	-,016	,204	-,002	-,081	,936
	loon	-,012	,085	-,004	-,137	,891
	winst	-,019	,136	-,004	-,140	,889
	loonwinst	-,087	,201	-,011	-,433	,665
	wao	,084	,204	,010	,414	,679
	loonwao	-,148	,324	-,011	-,456	,648
	bijstand	,305	,214	,035	1,429	,153
	studiefinanciering	-,096	,327	-,007	-,294	,769
	loonstudiefin	,508	,224	,056	2,269	,023
	vltoplop1	,007	,036	,006	,183	,855
	cpindex	-,077	,031	-,058	-2,453	,014
	freqcontact	-,019	,033	-,013	-,571	,568
	duurzockap	-,012	,020	-,052	-,619	,006
	n_alcohol	,177	,020	,203	8,661	,000
	drugsgebr	,291	,025	,269	11,670	,000
	Leeftijd respondent-datum interview	,008	,007	,032	1,035	,301
	geslacht	-,060	,058	-,024	-1,042	,297

a. Dependent Variable: crimiscaleint1

N=1682

R Square= .149

*Regressiemodel 5: Ooit Vandalisme als afhankelijke variabele*

		Coefficients <sup>a</sup>				
Model		Unstandardized Coefficients		Standardized Coefficients	t	Sig.
		B	Std. Error	Beta		
1	(Constant)	,258	,205		1,258	,208
	stedgem1	-,030	,041	-,020	-,730	,465
	woonzelf1	,114	,045	,075	2,545	,011
	interactiestedwoon	,027	,071	,012	,380	,704
	geeninkomen	-,068	,115	-,014	-,588	,557
	loon	,042	,048	,027	,867	,386
	winst	,032	,077	,011	,420	,675
	loonwinst	-,169	,114	-,036	-1,485	,138
	wao	,072	,115	,015	,626	,531
	loonwao	,008	,183	,001	,044	,965
	bijstand	,119	,121	,024	,984	,325
	studiefinanciering	,080	,185	,010	,435	,664
	loonstudiefin	,041	,127	,008	,327	,744
	vltoplop1	,015	,020	,023	,744	,457
	cpindex	-,034	,018	-,045	-1,939	,053
	freqcontact	,026	,019	,032	1,396	,163
	duurzsockap	-,002	,011	-,084	-,170	,056
	n_alcohol	,089	,012	,179	7,696	,000
	drugsgebr	,196	,014	,317	13,841	,000
	Leeftijd respondent-datum interview	,003	,004	,021	,687	,492
	geslacht	,010	,033	,007	,316	,752

a. Dependent Variable: crimiscaleint2

N=1682

R Square= .161

*Regressiemodel 6: Ooit Geweld als afhankelijke variabele*

**Coefficients<sup>a</sup>**

Model		Unstandardized Coefficients		Standardized Coefficients	t	Sig.
		B	Std. Error	Beta		
1	(Constant)	,781	,297		2,627	,009
	stedgem1	-,017	,059	-,008	-,293	,770
	woonzelf1	,168	,065	,078	2,575	,010
	interactiestedwoon	,082	,102	,027	,801	,423
	geeninkomen	-,043	,167	-,006	-,257	,797
	loon	-,044	,070	-,020	-,629	,530
	winst	,018	,112	,004	,166	,869
	loonwinst	-,104	,165	-,015	-,631	,528
	wao	-,076	,167	-,011	-,457	,647
	loonwao	-,355	,265	-,032	-1,339	,181
	bijstand	-,052	,175	-,007	-,295	,768
	studiefinanciering	,132	,268	,012	,494	,621
	loonstudiefin	,182	,183	,025	,993	,321
	vltoplop1	-,032	,029	-,035	-1,109	,268
	cpindex	-,118	,026	-,109	-4,580	,000
	freqcontact	-,006	,027	-,005	-,227	,821
	duurzockap	-,014	,016	-,070	-,837	,013
	n_alcohol	,093	,017	,132	5,577	,000
	drugsgebr	,249	,020	,284	12,158	,000
	Leeftijd respondent-datum interview	,013	,006	,066	2,125	,034
	geslacht	,043	,047	,021	,913	,361

a. Dependent Variable: crimiscaleint3

N=1682

R Square= .128

**Regressiemodel 7: Duurzaamheid Contacten als afhankelijke variabele**

Coefficients <sup>a</sup>						
Model		Unstandardized Coefficients		Standardized Coefficients	t	Sig.
		B	Std. Error	Beta		
1	(Constant)	17,091	,134		127,174	,000
	stedgem1	,082	,088	,027	,932	,352
	woonzelf1	-,217	,085	-,073	-2,548	,011
	interactiestedwoon	,084	,135	,022	,626	,531
	Leeftijd respondent-datum interview	,000	,006	-,003	-,134	,894
	geslacht	,013	,065	,004	,202	,840

a. Dependent Variable: duurzockap

N=2006

R Square= .006

**Regressiemodel 8: Culturele Participatie Index als afhankelijke variabele**

Coefficients <sup>a</sup>						
Model		Unstandardized Coefficients		Standardized Coefficients	t	Sig.
		B	Std. Error	Beta		
1	(Constant)	1,399	,077		18,291	,000
	stedgem1	-,015	,045	-,008	-,336	,737
	woonzelf1	-,603	,055	-,283	-10,996	,000
	interactiestedwoon	,107	,089	,034	1,204	,229
	Leeftijd respondent-datum interview	,003	,004	,016	,797	,426
	geslacht	,014	,038	,008	,381	,703

a. Dependent Variable: cpindex

N=2272

R Square= .071

**Regressiemodel 9: Opleidingsniveau als afhankelijke variabele**

Coefficients <sup>a</sup>						
Model		Unstandardized Coefficients		Standardized Coefficients	t	Sig.
		B	Std. Error	Beta		
1	(Constant)	-,584	,068		-8,558	,000
	stedgem1	,066	,042	,029	1,584	,113
	woonzelf1	-,065	,045	-,028	-1,438	,151
	interactiestedwoon	-,017	,072	-,005	-,230	,818
	Leeftijd respondent-datum interview	,136	,003	,653	43,106	,000
	geslacht	,000	,033	,000	-,011	,991

a. Dependent Variable: vtoplop1

N=2522

R Square= .430

**Regressiemodel 10: Frequentie contacten als afhankelijke variabele**

Coefficients <sup>a</sup>						
Model		Unstandardized Coefficients		Standardized Coefficients	t	Sig.
		B	Std. Error	Beta		
1	(Constant)	1,911	,069		27,635	,000
	stedgem1	,022	,043	,012	,505	,613
	woonzelf1	,011	,046	,006	,240	,811
	interactiestedwoon	-,115	,074	-,044	-1,552	,121
	Leeftijd respondent-datum interview	-,025	,003	-,152	-7,765	,000
	geslacht	-,114	,034	-,065	-3,332	,001

a. Dependent Variable: freqcontact

N=2565

R Square= .030

**Regressiemodel 11: Geen Inkomen als afhankelijke variabele**

Coefficients <sup>a</sup>						
Model		Unstandardized Coefficients		Standardized Coefficients	t	Sig.
		B	Std. Error	Beta		
1	(Constant)	,008	,011		,737	,461
	stedgem1	,007	,007	,025	1,043	,297
	woonzelf1	,013	,008	,043	1,686	,092
	interactiestedwoon	-,026	,012	-,062	-2,134	,033
	Leeftijd respondent-datum interview	,001	,001	,029	1,466	,143
	geslacht	-,014	,006	-,050	-2,557	,011

a. Dependent Variable: geeninkomen

N=2566

R Square= .005

**Regressiemodel 12: Loon als afhankelijke variabele**

Coefficients <sup>a</sup>						
Model		Unstandardized Coefficients		Standardized Coefficients	t	Sig.
		B	Std. Error	Beta		
1	(Constant)	,376	,038		9,968	,000
	stedgem1	-,047	,023	-,048	-1,998	,046
	woonzelf1	-,016	,025	-,016	-,641	,522
	interactiestedwoon	,046	,040	,033	1,136	,256
	Leeftijd respondent-datum interview	,015	,002	,163	8,324	,000
	geslacht	,010	,019	,010	,528	,597

a. Dependent Variable: loon

N=2566

R Square= .027



**Regressiemodel 13: Winst als afhankelijke variabele**

Model		Coefficients <sup>a</sup>				
		Unstandardized Coefficients		Standardized Coefficients	t	Sig.
		B	Std. Error	Beta		
1	(Constant)	,127	,020		6,297	,000
	stedgem1	-,041	,013	-,079	-3,247	,001
	woonzelf1	,011	,014	,021	,816	,415
	interactiestedwoon	,000	,022	,000	,014	,989
	Leeftijd respondent-datum interview	-,002	,001	-,044	-2,247	,025
	geslacht	-,009	,010	-,018	-,892	,372

a. Dependent Variable: winst

N=2566

R Square= .010

**Regressiemodel 14: Loon + Winst als afhankelijke variabele**

Model		Coefficients <sup>a</sup>				
		Unstandardized Coefficients		Standardized Coefficients	t	Sig.
		B	Std. Error	Beta		
1	(Constant)	,127	,020		6,297	,000
	stedgem1	-,041	,013	-,079	-3,247	,001
	woonzelf1	,011	,014	,021	,816	,415
	interactiestedwoon	,000	,022	,000	,014	,989
	Leeftijd respondent-datum interview	-,002	,001	-,044	-2,247	,025
	geslacht	-,009	,010	-,018	-,892	,372

a. Dependent Variable: winst

N=2566

R Square = .001

**Regressiemodel 15: WAO als afhankelijke variabele**

Coefficients <sup>a</sup>						
Model		Unstandardized Coefficients		Standardized Coefficients	t	Sig.
		B	Std. Error	Beta		
1	(Constant)	,027	,012		2,237	,025
	stedgem1	-,003	,007	-,010	-,431	,666
	woonzelf1	,003	,008	,009	,361	,718
	interactiestedwoon	-,006	,013	-,013	-,464	,643
	Leeftijd respondent-datum interview	,000	,001	-,008	-,388	,698
	geslacht	,003	,006	,010	,502	,615

a. Dependent Variable: wao

N=2566

R Square = .001

**Regressiemodel 16: Loon + WAO als afhankelijke variabele**

Coefficients <sup>a</sup>						
Model		Unstandardized Coefficients		Standardized Coefficients	t	Sig.
		B	Std. Error	Beta		
1	(Constant)	,027	,012		2,237	,025
	stedgem1	-,003	,007	-,010	-,431	,666
	woonzelf1	,003	,008	,009	,361	,718
	interactiestedwoon	-,006	,013	-,013	-,464	,643
	Leeftijd respondent-datum interview	,000	,001	-,008	-,388	,698
	geslacht	,003	,006	,010	,502	,615

a. Dependent Variable: wao

N=2566

R Square= .001

**Regressiemodel 17: Bijstand als afhankelijke variabele**

Model		Coefficients <sup>a</sup>				
		Unstandardized Coefficients		Standardized Coefficients	t	Sig.
		B	Std. Error	Beta		
1	(Constant)	,027	,012		2,307	,021
	stedgem1	,017	,007	,055	2,264	,024
	woonzelf1	-,005	,008	-,016	-,614	,539
	interactiestedwoon	,011	,013	,025	,863	,388
	Leeftijd respondent-datum interview	,000	,001	-,029	-1,463	,144
	geslacht	,010	,006	,033	1,656	,098

a. Dependent Variable: bijstand

N=2566

R Square= .006

**Regressiemodel 18: Studiefinanciering als afhankelijke variabele**

Model		Coefficients <sup>a</sup>				
		Unstandardized Coefficients		Standardized Coefficients	t	Sig.
		B	Std. Error	Beta		
1	(Constant)	-,005	,008		-,672	,501
	stedgem1	,013	,005	,070	2,870	,004
	woonzelf1	-,002	,005	-,010	-,396	,692
	interactiestedwoon	,002	,008	,006	,222	,824
	Leeftijd respondent-datum interview	,000	,000	,021	1,068	,286
	geslacht	,004	,004	,019	,946	,344

a. Dependent Variable: studiefinanciering

N=2566

R Square= .007

**Regressiemodel 19: Loon + Studiefinanciering als afhankelijke variabele**

Model		Coefficients <sup>a</sup>				
		Unstandardized Coefficients		Standardized Coefficients	t	Sig.
		B	Std. Error	Beta		
1	(Constant)	-,012	,011		-1,123	,262
	stedgem1	,038	,007	,132	5,455	,000
	woonzelf1	,005	,007	,017	,657	,511
	interactiestedwoon	-,014	,012	-,033	-1,143	,253
	Leeftijd respondent-datum interview	,001	,001	,042	2,122	,034
	geslacht	-,008	,005	-,029	-1,503	,133

a. Dependent Variable: loonstudiefin

N=2566

R Square= .017

**Regressiemodel 20: Alcoholgebruik als afhankelijke variabele**

Model		Coefficients <sup>a</sup>				
		Unstandardized Coefficients		Standardized Coefficients	t	Sig.
		B	Std. Error	Beta		
1	(Constant)	2,085	,125		16,669	,000
	stedgem1	,166	,078	,051	2,139	,033
	woonzelf1	,456	,084	,137	5,427	,000
	interactiestedwoon	,042	,133	,009	,317	,751
	Leeftijd respondent-datum interview	-,006	,006	-,020	-,995	,320
	geslacht	,087	,062	,027	1,403	,161

a. Dependent Variable: n\_alcohol

N=2563

R Square= .024

**Regressiemodel 21: Drugsgebruik als afhankelijke variabele**

**Coefficients<sup>a</sup>**

Model	Unstandardized Coefficients		Standardized Coefficients	t	Sig.
	B	Std. Error	Beta		
1 (Constant)	2,085	,125		16,669	,000
stedgem1	,166	,078	,051	2,139	,033
woonzelf1	,456	,084	,137	5,427	,000
interactiestedwoon	,042	,133	,009	,317	,751
Leeftijd respondent-datum interview	-,006	,006	-,020	-,995	,320
geslacht	,087	,062	,027	1,403	,161

a. Dependent Variable: n\_alcohol

N=2564

R Square= .005

**Factoranalyse 1: *crimiscale1***

**Total Variance Explained**

Component	Initial Eigenvalues			Extraction Sums of Squared Loadings		
	Total	% of Variance	Cumulative %	Total	% of Variance	Cumulative %
1	1,529	38,213	38,213	1,529	38,213	38,213
2	,915	22,873	61,086			
3	,859	21,473	82,559			
4	,698	17,441	100,000			

Extraction Method: Principal Component Analysis.

**Component Matrix<sup>a</sup>**

	Component
	1
n_gestwink	,743
n_verwisse	,597
n_schostel	,595
n_fietstel	,515

Extraction Method: Principal Component Analysis.

a. 1 components extracted.

**Factoranalyse 2: *crimiscale2***

**Total Variance Explained**

Component	Initial Eigenvalues			Extraction Sums of Squared Loadings		
	Total	% of Variance	Cumulative %	Total	% of Variance	Cumulative %
1	1,422	47,403	47,403	1,422	47,403	47,403
2	,853	28,440	75,844			
3	,725	24,156	100,000			

Extraction Method: Principal Component Analysis.

**Component Matrix<sup>a</sup>**

	Component
	1
n_brandje	,615
n_spuiten	,703
n_kapot	,741

Extraction Method: Principal Component Analysis.

a. 1 components extracted.

**Factoranalyse 3: *crimiscale3***

**Total Variance Explained**

Component	Initial Eigenvalues			Extraction Sums of Squared Loadings		
	Total	% of Variance	Cumulative %	Total	% of Variance	Cumulative %
1	1,408	46,936	46,936	1,408	46,936	46,936
2	,838	27,926	74,862			
3	,754	25,138	100,000			

Extraction Method: Principal Component Analysis.

**Component Matrix<sup>a</sup>**

	Component
	1
n_verwond	,633
n_bedreigd	,709
n_wapen	,711

Extraction Method: Principal Component Analysis.

a. 1 components extracted.

**Factoranalyse 4: *crimyscaleint1***

**Total Variance Explained**

Component	Initial Eigenvalues			Extraction Sums of Squared Loadings		
	Total	% of Variance	Cumulative %	Total	% of Variance	Cumulative %
1	1,668	41,696	41,696	1,668	41,696	41,696
2	,872	21,792	63,488			
3	,780	19,489	82,976			
4	,681	17,024	100,000			

Extraction Method: Principal Component Analysis.

**Component Matrix<sup>a</sup>**

	Component
	1
gestwink1	,730
fietstel1	,657
schostel1	,624
verwisse1	,561

Extraction Method: Principal Component Analysis.

a. 1 components extracted.

**Factoranalyse 5: *crimyscaleint2***

**Total Variance Explained**

Component	Initial Eigenvalues			Extraction Sums of Squared Loadings		
	Total	% of Variance	Cumulative %	Total	% of Variance	Cumulative %
1	1,452	48,392	48,392	1,452	48,392	48,392
2	,817	27,234	75,626			
3	,731	24,374	100,000			

Extraction Method: Principal Component Analysis.



**Component Matrix<sup>a</sup>**

	Component
	1
kapot1	,728
spuiten1	,706
brandje1	,651

Extraction Method:

Principal Component

Analysis.

a. 1 components extracted.

**Factoranalyse 6: *crimiscaleint3***

**Total Variance Explained**

Component	Initial Eigenvalues			Extraction Sums of Squared Loadings		
	Total	% of Variance	Cumulative %	Total	% of Variance	Cumulative %
1	1,525	50,846	50,846	1,525	50,846	50,846
2	,764	25,473	76,319			
3	,710	23,681	100,000			

Extraction Method: Principal Component Analysis.

**Component Matrix<sup>a</sup>**

	Component
	1
bedreigd1	,735
wapen1	,709
verwond1	,694

Extraction Method: Principal

Component Analysis.

a. 1 components extracted.

**Factoranalyse 7: *cpindex***

**Total Variance Explained**

Component	Initial Eigenvalues			Extraction Sums of Squared Loadings		
	Total	% of Variance	Cumulative %	Total	% of Variance	Cumulative %
1	1,244	31,111	31,111	1,244	31,111	31,111
2	,980	24,492	55,603			
3	,965	24,118	79,722			
4	,811	20,278	100,000			

Extraction Method: Principal Component Analysis.

**Component Matrix<sup>a</sup>**

	Component
	1
biblioth2	,736
cultpasp2	,546
muzangvg2	,507
sportver2	,384

Extraction Method: Principal Component Analysis.

a. 1 components extracted.

**Factoranalyse 8: *duurzsockap***

**Total Variance Explained**

Component	Initial Eigenvalues			Extraction Sums of Squared Loadings		
	Total	% of Variance	Cumulative %	Total	% of Variance	Cumulative %
1	2,099	34,988	34,988	2,099	34,988	34,988
2	1,092	18,204	53,191			
3	,841	14,022	67,213			
4	,714	11,902	79,116			
5	,637	10,624	89,739			
6	,616	10,261	100,000			

Extraction Method: Principal Component Analysis.

**Component Matrix<sup>a</sup>**

	Component
	1
begrijp1	,676
terecht1	,673
praten1	,663
socicont1	,537
isoleerd1	,509
vrindgrp1	,449

Extraction Method: Principal Component Analysis.

a. 1 components extracted.

### Factoranalyse 9: *drugsgebr*

**Total Variance Explained**

Component	Initial Eigenvalues			Extraction Sums of Squared Loadings		
	Total	% of Variance	Cumulative %	Total	% of Variance	Cumulative %
1	2,168	54,195	54,195	2,168	54,195	54,195
2	,776	19,404	73,599			
3	,546	13,658	87,256			
4	,510	12,744	100,000			

Extraction Method: Principal Component Analysis.

**Component Matrix<sup>a</sup>**

	Component
	1
n_hashmari	,738
n_paddesto	,740
n_xtc	,791
n_cocaine	,670

Extraction Method: Principal Component Analysis.

a. 1 components extracted.