

Onderzoek Masterscriptie Parttime Master Bedrijfskunde

Onderzoek naar het gevoel van veiligheid van detentie inrichtingswerkers in de bestuursrechtelijke vreemdelingenbewaring in het Detentiecentrum Rotterdam

R.A.J.M. Pellemans
Erasmus Universiteit Rotterdam



Cursus: Masterthesis Bedrijfskunde
Student: R. (Rogér) Pellemans (501616)
Scriptiebegeleider: G. Manchia
dr. T. Molleman
Datum: 2 juni 2020

Inhoud

Inleiding	4
1.0 Onderzoeksvraag	5
2.0 Literatuuronderzoek	7
2.1 Beveiliging in gevangenissen	7
2.2 Veiligheid in vreemdelingendetentie	9
2.3 Humanisering	12
2.4 Beveiliging in andere (gesloten) institutionele instellingen	14
3.0 Methode	16
3.1 Onderzoeksmethode	16
3.2 Instelling	16
3.3 Dataverzameling	17
3.4 Ethische overwegingen	18
3.5 Gegevensverzameling	18
3.6 Gegevensanalyse	19
4.0 Resultaten	19
4.1 Algemene veiligheidsbeleving	19
4.2 Fysieke of omgevingsbeveiligingsmaatregelen	21
4.2.1 Pager (Personen Zoek Installatie) en portofoons	21
4.2.2 CCTV-camera's	22
4.2.3 Fysieke omgeving	23
4.3 Procedurele veiligheidsmaatregelen	24
4.3.1 Bodyscan	24
4.3.2 Bagagecontroles	25
4.3.3 Lichaamsonderzoeken	26
4.3.4 Kamerinspecties	26
4.4 Relationele of dynamische beveiliging	27
4.4.1 Detentie inrichtingswerkers en contact met ingeslotenen	27
4.4.2 Collega's	30
4.5 Personeelsmanagement, Leiderschap en ervaren autonomie	32
4.5.1 Autonomie	32
4.5.2 Taken, verantwoordelijkheden en bevoegdheden	32
4.5.3 Morele kwesties en leiderschap	33
4.6 Detentieregimes	34
4.6.1 Vrijhedenregime	34
4.6.2 Beheersregime	36

4.7 Veiligheidsincidenten	38
4.8 Diversiteit van de ingesloten populatie.....	41
4.9 Individuele kenmerken	43
4.10 Samenvatting: Factoren die van invloed zijn op het gevoel van veiligheid	43
5.0 Conclusie en aanbevelingen	46
5.1 Verbinding met de literatuur	47
5.1.1 Fysieke of omgevingsbeveiliging.....	47
5.1.2 Procedurele beveiliging.....	47
5.1.3 Relationele of dynamische beveiliging.....	48
5.1.4 Personeelsmanagement, leiderschap en autonomie.....	49
5.1.5 Individuele kenmerken	50
5.2 Gevoel van veiligheid van detentie inrichtingswerkers.....	50
5.3 Aanbevelingen van detentie inrichtingswerkers.....	51
5.4 Sterke punten, beperkingen en suggesties voor toekomstig onderzoek	52
Dankwoord.....	54
Bibliografie.....	55
Bijlage A: Kenmerken deelnemer	58
Bijlage B: Schematisch Overzicht factoren van invloed op gevoel van veiligheid.....	59
Bijlage C: Codes diepte-interviews	60
Bijlage D: Interviewformat detentie inrichtingswerkers	62
Bijlage E: Handhavingsmatrix	66

Inleiding

In oktober 2019 is een nieuw wetsvoorstel aangenomen in de Eerste Kamer waarmee de regels zijn aangepast met betrekking tot de terugkeer van vreemdelingen en de vreemdelingenbewaring (Wet Terugkeer en Vreemdelingenbewaring, 2015). Met de Wet terugkeer en vreemdelingenbewaring heeft een wijziging plaatsgevonden van het afwegingskader voor de vrijheidsbeperking van vreemdelingen. Deze wijziging staat niet op zich. In het licht van de implementatie van deze wetswijziging speelt namelijk ook de veiligheidsbeleving van het personeel, in het bijzonder dat van de detentie inrichtingswerkers (diw'er) in Detentiecentrum Rotterdam. In de academische literatuur is ten aanzien van de ervaren veiligheid van deze specifieke doelgroep maar beperkte aandacht. Het doel van dit onderzoek is dan ook om inzicht te krijgen in de factoren die van invloed zijn op de ervaren veiligheid van detentie inrichtingswerkers in Detentiecentrum Rotterdam, de grootste vreemdelingendetentie-inrichting van Nederland (Veiligheid, 2020). Ervaren veiligheid is belangrijk omdat dit blijkt geeft van goed werkgeverschap en arbeidsprestaties kan verbeteren en tevens kan leiden tot verzuim reductie. Academische literatuur identificeert verschillende kenmerken van veiligheidsbeleving. Kenmerken die te groeperen zijn in acht categorieën, namelijk: (1) fysieke of omgeving beveiligingsmaatregelen, (2) procedurele veiligheidsmaatregelen, (3) relationele of dynamische beveiliging, (4) Personeelsmanagement, leiderschap en autonomie (5) detentieregimes, (6) veiligheidsincidenten, (7) bevolkingskenmerken en (8) individuele kenmerken. Deze factoren zijn in beeld gebracht in psychiatrische ziekenhuizen, forensische geestelijke gezondheidszorg en therapeutische instellingen. En hoewel die in voorgenoemde tot stand gekomen zijn kennen deze factoren ook overeenkomsten en verschillen met literatuur over ervaren veiligheid in gesloten institutionele situaties. Daarnaast geven de bevindingen van dit voorliggende onderzoek inzicht in de effecten van de implementatie van het beheers- en vrijhedenregime in Detentiecentrum Rotterdam, die in het licht van de nieuwe wet reeds geïmplementeerd zijn. Uit de onderzoeksresultaten blijkt dat de implementatie van het vrijhedenregime in 2016 een neutrale tot positieve invloed heeft gehad op het veiligheidsgevoel van detentie inrichtingswerkers. In haar huidige vorm lijkt het effect van het beheersregime op de ervaren veiligheid eveneens neutraal tot positief en draagt positief bij aan het veiligheidsgevoel van detentie inrichtingswerkers. Deze bevindingen betekenen dat met het vrijheden- en beheersregime het veiligheidsgevoel en de orde en veiligheid vergroot is. Ten slotte worden er door detentie inrichtingswerkers aanbevelingen gedaan en verschillende maatregelen voorgesteld om de ervaren veiligheid in het Detentiecentrum Rotterdam te verbeteren, zoals meer beveiligingscamera's in de keuken en de trappenhuisen, de hoeveelheid aan nieuw personeel en de daardoor snel wijzigende teamsamenstelling, lichaamsonderzoek na een bodyscan en een invulling voor wat genoemd wordt "het grijze gebied". Rekening houdend met de methodologische sterke punten en beperkingen, vormt deze studie een nuttig startpunt om verder onderzoek te doen naar ervaren veiligheid bij personeel werkzaam in de vreemdelingenbewaring.

1.0 Onderzoeksvraag

Een van de belangrijkste doelstellingen van penitentiaire instellingen is het bieden van een veilige omgeving voor ingeslotenen en personeel wat tevens blijkt geeft van goed werkgeverschap (Dagget & Camp, 2009). Dit geldt ook voor detentiecentra voor vreemdelingenbewaring. Een focus op veiligheid is niet alleen belangrijk om de fysieke veiligheid van gedetineerden en personeelsleden te waarborgen. Ervaren veiligheid is van het grootste belang omdat dit het detentieklimaat - en daarmee de ervaring en het welzijn van gedetineerden - beïnvloedt. Bovendien is het evenzo belangrijk rekening te houden met de veiligheidsbeleving van medewerkers omdat onderzoek suggereert dat de veiligheidsbeleving van het personeel gerelateerd is aan de bejegeningvorm die ze gebruiken (Alphen, Molleman, Leerkens, & Hoek, 2012). Met het oog op de veronderstelde effecten van ervaren veiligheid op de leef- en werkomstandigheden in detentiecentra, richt dit onderzoek zich op ervaren veiligheid van detentie inrichtingswerkers in detentiecentra, in het bijzonder in het Detentiecentrum Rotterdam.

Centraal in dit onderzoek staat de volgende onderzoeksvraag:

Hoe beïnvloedt de humanisering van de bestuursrechtelijke vreemdelingenbewaring (als onderdeel van de Wet terugkeer en vreemdelingenbewaring?) het gevoel van veiligheid van detentie inrichtingswerkers van DCR?

De onderzoeksvraag is ontwikkeld naar aanleiding van vragen en zorgen van de plaatsvervangend Divisie Directeur vreemdelingenbewaring en de Algemeen Directeur vreemdelingenbewaring Nederland. Vragen en zorgen die gaan over de ervaren veiligheid van medewerkers in het Detentiecentrum Rotterdam. De nieuwe Wet terugkeer en vreemdelingenbewaring beoogt een humaner karakter van de vreemdelingenbewaring voor ingeslotenen en minder toezicht binnen de vreemdelingenbewaring. Het effect van minder toezicht en meer vrijheden zijn van invloed op de ervaren veiligheid van detentie inrichtingswerkers. Het toekennen van meer vrijheden, waaronder de introductie van een avondprogramma en activiteiten, in combinatie met het minder insluiten van ingeslotenen heeft namelijk als gevolg dat met hetzelfde aantal personeelsleden grotere groepen ingeslotenen begeleid worden. Daarbij lopen de ingeslotenen in het detentiecentrum vrij door het gebouw. Deze vrijheidsbewegingen kennen een effect op de veiligheidsbeleving van het personeel. Dit onderzoek biedt de mogelijkheid om beter inzicht te krijgen in die ervaren veiligheid van detentie inrichtingswerkers die onderworpen worden aan de nieuwe Wet terugkeer en vreemdelingenbewaring waarin meer vrijheden geboden worden voor ingeslotenen die van invloed zijn op hun dagelijkse functie en taakuitvoering. Zodoende biedt dit onderzoek een maatschappelijke relevantie. Daarnaast geeft dit onderzoek naar de factoren van veiligheidservaring een aanvulling op de academische literatuur.

Dit onderzoek heeft tot doel de centrale onderzoeksvraag te beantwoorden door de volgende deelvragen te beantwoorden:

- 1. Wat zijn de belangrijkste factoren die het gevoel van veiligheid van detentie inrichtingswerkers in DCR beïnvloeden.*
- 2. Op welke manier beïnvloedt het doorvoeren van humaniserende maatregelen het gevoel van veiligheid van detentie inrichtingswerkers van DCR.*
- 3. Welke maatregelen kunnen er genomen worden om het gevoel van veiligheid van personeel werkzaam in DCR positief te kunnen beïnvloeden of de gevolgen van ervaren onveiligheid te mitigeren.*

2.0 Literatuuronderzoek

2.1 Beveiliging in gevangenissen

Literatuur over veiligheidsbeleving in de vreemdelingenbewaring is schaars. Daarentegen kent de penologische literatuur wel voorbeelden die relevant zijn voor de vreemdelingenbewaring. In die literatuur wordt veelal verwezen naar beveiliging als een van de belangrijke factoren die bijdraagt aan het leefklimaat en de ervaren detentieomstandigheden (Boone & Koenraadt, 2016). Hierin wordt doorgaans aangenomen dat veiligheid ontstaat in de wisselwerking tussen fysieke en relationele of dynamische beveiligingsmaatregelen. Fysieke beveiliging wordt bijvoorbeeld geborgd door het nemen van fysieke maatregelen om de orde te handhaven (zoals een perimeter, deuren met sloten en beveiligingscamera's), terwijl relationele beveiliging te maken heeft met de goede relaties tussen personeel en ingeslotenen. Dit theoretische onderscheid is van waarde bij het beoordelen en vergelijken van de veronderstelde effecten van verschillende factoren op de ervaren veiligheid in gesloten instellingen. Een internationale literatuurstudie laat verschillende factoren zien die hebben bijgedragen aan de ervaren veiligheid in detentiecentra (Boone & Koenraadt, 2016). Uit dit onderzoek blijkt dat ingeslotenen zich veiliger voelen wanneer zij een positieve relatie met mede ingeslotenen hebben en wanneer zij minder celgenoten hebben.

Persoonlijke ruimte draagt ook bij aan ervaren veiligheid, waaronder voldoende fysieke ruimte, comfort en het doorbrengen van voldoende tijd in de cel of buiten de cel, in het geval er meerdere celgenoten zijn (Boone & Koenraadt, 2016). Als het gaat om fysieke beveiligingsmaatregelen, wijst de literatuur echter op een interessante paradox: meer fysieke beveiliging leidt niet tot meer ervaren beveiliging. Sterker nog, fysieke beveiligingsmaatregelen hebben zelfs een negatieve invloed op het leefklimaat. Een verklaring hiervoor is dat er meer beperkingen op persoonlijke vrijheid worden ervaren als er meer fysieke beveiligingsmaatregelen worden genomen.

In lijn met het voorgaande lijkt het faciliteren van autonomie en zinvolle dagelijkse activiteiten - en dus meer vrijheid - een positieve invloed te hebben op de ervaren veiligheid (Boone & Koenraadt, 2016). In de literatuur wordt tevens het belang benadrukt van relationele of dynamische beveiliging (Boone & Koenraadt, 2016). De interactie tussen personeel en ingeslotenen speelt een cruciale rol bij de perceptie van de detentieomstandigheden en het detentieregime in algemene zin (Alphen, Molleman, Leerkens, & Hoek, van bejegening tot vertrek, 2013). De vreemdelingenbewaring in Nederland besteedt steeds meer aandacht aan deze relationele beveiligingsvorm, die kan ook wel geduid worden als een 'humaniseringsproces'. De humanisering van de vreemdelingenbewaring is dan ook gestoeld op de relationele en dynamische beveiliging. Letterlijk betekent humanisering menselijk of menselijker maken, wat begint bij een humane behandeling van elk mens. (Manenschijn, 2002) definieert humanisering als 'de vermenschelijking van sociale interactie en samenlevingsvormen'.

Humanisering met betrekking tot het leef- en werkklimaat binnen een instelling wordt om die reden als essentieel beschouwd (Goossens, 2011). Het humaniseringproces, met als doel het vergeldingselement te beperken, krijgt in de praktijk gestalte in de omgang van het personeel met ingeslotenen. Deze omgang wordt nu bejegening genoemd en is gericht op begrip tonen, zo weinig mogelijk fysiek geweld gebruiken en detentieschade beperken. Consequenties van de gehumaniseerde bejegening zijn meer onderlinge contacten en een grotere rechtspositie van gedetineerden. Concreet betekent dit verruiming op het gebied van bezoek, informatieverstrekking, recreatie, activiteitenprogramma's en contacten met professionele hulpverleners (Nelissen, 2001). De humaniseringstendens maakt deel uit van het harmonische paradigma dat uitgaat van de potentiële goedheid van de mens (zoals de Utrechtse School). Dit is het paradigma van de maakbare samenleving waarin er vanuit gegaan wordt dat sociale tegenstellingen uiteindelijk verminderd kunnen worden door solidariteit en betrokkenheid van bevoorrechte groeperingen met groeperingen in een achtergestelde positie (Nelissen, 2001).

Zo kan ook naar het humaniseringsproces gekeken worden, die vanuit twee centrale waarden wordt vormgegeven: (1) het bevorderen van respect en (2) het opheffen van vernederende situaties. Hierbij staan de humanisering en de resocialisatiegedachte centraal (Anthonio, 2006). Humane waarden kunnen zodoende dus als iets positiefs beschouwd worden, en het tegenovergestelde, bepaalde inhumane aspecten, als iets negatiefs. Het bevorderen van humane waarden en verminderen van inhumane aspecten noemen we humanisering.

Humanisering wijst dus niet op een statisch of conservatief geheel van waarden, maar is juist progressief en gericht op voortdurende ontwikkeling (Foucault, 1975). Humanisering binnen een machtsapparaat kan immers nog steeds als een voertuig voor machtsuitoefening gelden. Primair blijft een gevangenis onderdeel van een machtsstructuur waarin mensen onderworpen worden (Maso, 1963). Het ontwikkelen van positieve contacten en constructieve relaties tussen personeel en ingeslotenen is cruciaal voor de ontwikkeling van relationele veiligheid (Beyens, et al., 2012). Het belang van relationele beveiliging wordt vooral duidelijk wanneer deze wordt vergeleken en afgezet tegen de fysieke beveiliging.

Uit de literatuur blijkt dat het onderhouden van goede relaties met ingeslotenen belangrijker is dan het handhaven van veiligheid door het uitoefenen van gezag of het gebruik van fysieke beveiligingsmaatregelen. Er kan gesteld worden dat meer fysieke beveiligingsmaatregelen zelfs kunnen leiden tot minder relationele beveiliging. Omgekeerd geldt ook dat wanneer personeel meer gericht is op relationele beveiliging, er minder fysieke beveiligingsmaatregelen nodig zijn (Boone & Koenraadt, 2016).

In vergelijking met het voorgaande, vonden Milsom en collega's (2014) dat patiënten in zwaarbeveiligde gezondheidszorginstellingen zich paradoxaal genoeg minder veilig kunnen voelen door het toepassen van meer invasieve beveiligingsmaatregelen (Milsom, Freeston, Duller, Bouman, & Taylor, 2014). Sociale interactie met personeel blijkt een belangrijke bijdrage te leveren aan de ervaren veiligheid van gedetineerden en personeel.

Om goede relaties tussen ingesloten en personeel te verkrijgen, is personeel nodig dat goed is opgeleid, empathisch is en de juiste balans weet te vinden tussen afstand (houden) en betrokkenheid (Boone & Koenraadt, 2016). Uit onderzoek blijkt bovendien ook dat veiligheidsbeleving grotendeels wordt beïnvloed door de hoeveelheid vertrouwen die ingesloten hebben in personeelsleden. Gevoelens van oneerlijkheid, bedreiging en wrok leiden tot een gebrek aan vertrouwen. Gebrek aan vertrouwen en wantrouwen zijn dus factoren die verband houden met gevoelens van onveiligheid (Boone & Koenraadt, 2016). Uit ander onderzoek is tevens gebleken dat de perceptie van ingesloten over hun behandeling door detentie inrichtingswerkers van het detentiecentrum belangrijk is voor het bereiken en handhaven van orde in detentiecentra en voor de ervaren detentieomstandigheden (Alphen, Molleman, Leerkens, & Hoek, van bejegening tot vertrek, 2013). Daarbij geeft onderzoek in Engeland en Wales aan dat dynamische beveiligingsmaatregelen - in de vorm van beter benaderbaar en minder autoritair personeel - een positieve invloed lijken te hebben op het 'fatsoenlijk en stabiel' houden van het detentieregime (Crewe, 2011).

2.2 Veiligheid in vreemdelingendetentie

In de academische literatuur zijn onderzoeken te vinden die zijn gedaan naar veiligheidsbeleving, maar slechts een beperkt aantal van die onderzoeken is te relateren aan veiligheid in vreemdelingendetentie. Een beperkt aantal Nederlandse onderzoeken geeft enig inzicht in de (ervaren) veiligheid van zowel ingesloten als medewerkers. In die onderzoeken wordt veiligheid als een van de factoren geïdentificeerd die bijdraagt aan de ervaring en tevredenheid van gedetineerden over hun detentieomstandigheden en medewerkerstevredenheid. Een onderzoek onder vreemdelingen in de vreemdelingenbewaring ('Vreemdelingsurvey 2012') laat zien dat de gemiddelde tevredenheid van ingesloten met betrekking tot ervaren veiligheid hoger was dan neutraal¹ (Alphen, Molleman, Leerkens, & Hoek, van bejegening tot vertrek, 2013). De resultaten van een secundaire analyse van eerdere versies van dit onderzoek ('Vreemdelingsurvey 2004 & 2007') en een onderzoek onder gedetineerden in strafrechtelijke detentie ('Gedetineerdensurvey 2007') suggereren echter dat ingesloten in de vreemdelingenbewaring zich aanzienlijk minder veilig voelen dan justitiabelen in strafrechtelijke detentie (Leerkes & Broeders, 2010).

¹ De score op het aspect 'beveiliging' was 3,31 op een schaal van 1 tot 5. De waarden van de schalen voor tevredenheid over ervaren veiligheid varieerden van 1 tot 5 (waarbij 1 zeer ontevreden en 5 zeer tevreden was).

Dit verschil is voornamelijk groot voor mannelijke ingeslotenen in vreemdelingenbewaring - waarvan bijna 60 procent aangaf zich onveilig te hebben gevoeld tijdens hun detentie. Voor vrouwen in de vreemdelingenbewaring is dit percentage iets meer dan 40 procent. Een verklaring voor dit verschil is gelegen in het feit dat de detentieomstandigheden voor mannen en vrouwen erg verschillen: vrouwelijke gedetineerden kunnen beter omgaan met de aan hen geboden vrijheid, hebben minder kans om een cel met meer dan één persoon te delen, hebben gemakkelijker toegang tot hun eigen douche en kunnen vaker zelf koken.

Daarbij is het voor vrouwen in de vreemdelingenbewaring mogelijk om hun kind bij zich te houden gedurende de detentie (Leerkes & Broeders, 2010).

Als aanvulling hierop hebben Kox en Leerkes (2013) in een kwalitatief onderzoek binnen de Nederlandse vreemdelingenbewaring aangetoond dat de meeste ingeslotenen hun bewaring als stressvol ervaren (Kox & Leerkes, 2013). Daarbij toonden Kox en Leerkes (2013) aan dat bestuursrechtelijk in bewaring gestelde ingeslotenen, die hun land van herkomst verlieten vanwege bezorgdheid over de veiligheid, zich doorgaans veiliger voelden in Nederland. Ze geven echter aan dat hun gevoel van veiligheid afnam nadat ze in bestuursrechtelijke vreemdelingenbewaring terecht kwamen. Hiermee komt mogelijk een aanwijzing naar voren die aantoont dat vreemdelingenbewaring het gevoel van veiligheid negatief beïnvloedt.

Er is een uitgebreid onderzoek uitgevoerd naar de werking van de vreemdelingenbewaring in Nederland (Alphen, Molleman, Leerkens, & Hoek, 2012). Over het algemeen waren de ingeslotenen die geïnterviewd zijn niet bang voor fysieke bedreigingen in de detentiecentra. Er waren echter ook ingeslotenen die zich onveilig voelden in de detentiecentra (Alphen, Molleman, Leerkens, & Hoek, van bejegening tot vertrek, 2013).

De resultaten van de interviews afgenomen door (Alphen, Molleman, Leerkens, & Hoek, 2012) zijn meer specifiek en tonen aan dat de interactie tussen ingeslotenen een belangrijke toegevoegde waarde is voor de waargenomen en ervaren veiligheid van ingeslotenen.

Bovendien laten de resultaten van het onderzoek zien dat detentie inrichtingswerkers van het detentiecentrum het gevoel van veiligheid van gedetineerden beïnvloeden.

Wat uit het onderzoek naar voren komt is dat het inrichtingspersoneel invloed heeft op het detentieklimaat. Dit kan zich uiten door een bepaalde bejegeningstijl te gebruiken (door bijvoorbeeld de nadruk te leggen op zorg en ondersteuning, of regels, orde en veiligheid) en mogelijk ook vanwege het intensieve contact en de mate van afhankelijkheid die ingeslotenen hebben ten opzichte van personeel. Over de invloed van detentie inrichtingswerkers van het detentiecentrum op de ervaren veiligheid geven de ingeslotenen aan dat het personeel van het detentiecentrum de veiligheid in het detentiecentrum bevordert of garandeert en dat er daardoor weinig incidenten plaatsvinden.

De detentie inrichtingswerkers van het detentiecentrum spelen zodoende een belangrijke rol bij het realiseren van orde rust en beveiliging binnen een detentiecentrum.

Zij zijn er immers voor de handhaving van de beveiliging en het voorkomen van conflicten. De invloed die detentie inrichtingswerkers hebben kan echter ook een negatieve uitwerking hebben op de veiligheid. Hierbij valt te denken aan de doorwerking die gevoelens van onveiligheid kunnen veroorzaken, bijvoorbeeld als gevolg van oneerlijke en ongelijke behandeling of vanwege onterecht fysiek ingrijpen (Alphen, Molleman, Leerkens, & Hoek, van bejegening tot vertrek, 2013). Met een focus op de relatie tussen behandelstijl en de veiligheidsbeleving van het personeel, vonden Van Alphen en collega's (2013) dat er een positieve relatie is met meer (waargenomen) beveiliging en een motiverende behandelstijl van detentie inrichtingswerkers (Alphen, Molleman, Leerkens, & Hoek, 2012).

Dit houdt in dat detentie inrichtingswerkers werken aan gedragsverandering door zich te concentreren op conflicterende emoties in de richting van ingeslotenen en ze soms een spiegel voorhouden (Alphen, Molleman, Leerkens, & Hoek, van bejegening tot vertrek, 2013). Deze benadering heeft een positief effect op de detentieomstandigheden en leefklimaat. Een mogelijke verklaring kan gevonden worden in het feit dat meer detentie inrichtingswerkers van het detentiecentrum meer doen dan hun taakomschrijving voorschrijft en daarom in grotere mate een motiverende bejegeningstijl gebruiken.

Een andere mogelijke verklaring van de auteurs is dat detentie inrichtingswerkers van het detentiecentrum die gedetineerden willen motiveren, zelf meer betrokkenheid ervaren bij de ingeslotenen en daardoor beter weten wat er aan de hand is, waardoor ze zich veiliger voelen (Alphen, Molleman, Leerkens, & Hoek, van bejegening tot vertrek, 2013). Hun kwalitatieve analyse laat een soortgelijke relatie zien tussen een ondersteunende bejegeningstijl en ervaren veiligheid, aangezien detentie inrichtingswerkers van het detentiecentrum orde, rust en veiligheid bewaken op de afdelingen door middel van een ondersteunende bejegeningstijl: het personeel ondersteunt ingeslotenen door hen te helpen bij hun persoonlijke ontwikkeling en bouwt samen met de ingeslotenen een constructieve relatie met hen op (Alphen, Molleman, Leerkens, & Hoek, van bejegening tot vertrek, 2013). Daarbij vonden ze dat de meerderheid van de geïnterviewde medewerkers zich veilig voelen in hun werk.

Eind 2019 is er onderzoek gedaan door de vakbonden onder 1500 medewerkers van Dienst Justitiële Inrichtingen (DJI) waaruit de conclusie getrokken kan worden dat momenteel 90% van het personeel zich onveilig voelt door de ervaren werkdruk (FNV, 2020). Het onderzoek is aangeboden aan de hoofddirecteur van DJI maar is nog niet openbaar. Vertrouwen in en ondersteuning van collega's is daarbij een belangrijke factor die de (ervaren) veiligheid beïnvloedt (Alphen, Molleman, Leerkens, & Hoek, van bejegening tot vertrek, 2013).

Andere invloeden die door personeel genoemd worden waren het specifieke karakter van de vreemdelingenbewaring (bestuursrechtelijke detentie i.p.v. strafrechtelijke detentie) en hun eigen persoonlijkheid en persoonlijke ervaringen op het werk (Alphen, Molleman, Leerkens, & Hoek, van bejegening tot vertrek, 2013). Van der Broek & Molleman analyseerde de resultaten van de Medewerkerstevredenheidsonderzoeken van 2007 en 2012 gericht op de veiligheidsbeleving van medewerkers in de vreemdelingenbewaring (Broek & Molleman, 2012).

Hun analyse laat zien dat vrouwelijke personeelsleden in Nederland zich veiliger voelen (3.63 als tegenover 3,50 op een vijfpunts Likert-achtige schaal) en minder vaak agressie en geweld ervaren door ingeslotenen in vergelijking met hun mannelijke tegenhangers (60 procent tegenover 72 procent). Daarbij laat hun analyse zien dat detentie inrichtingswerkers in detentiecentra op afdelingen met een bezetting van 0-50%, meer veiligheid en minder geweld ervaren door ingeslotenen dan detentie inrichtingswerkers in detentiecentra op afdelingen met hogere bezettingsgraden. Ze ontdekten ook dat minder ervaren personeelsleden (0-5 jaar in dienst) significant vaker meldden dat ze geweld (73%) waarnamen dan personeelsleden met meer dan 11 jaar ervaring (54%).

2.3 Humanisering

Uit onderzoek blijkt dat de werksituatie van gevangenispersoneel indirect verband houdt met de gevangenisomstandigheden. DJI onderzocht in 2009 de correlaties tussen de werksituatie, behandelstijlen en waargenomen gevangenisomstandigheden (DJI, 2009). Publicaties tonen aan dat veilige, humane en re-integrerende gevangenisomstandigheden belangrijk zijn met het oog op het voorkomen van gewelddadige ordeverstoringen in justitiële instellingen. Omstandigheden in de justitiële instellingen en geweld hangen nauw samen (Specter, 2006).

Geweld in justitiële instellingen kan deels worden toegeschreven aan factoren zoals bijvoorbeeld psychische aandoeningen van ingeslotenen. Echter, deze factoren verklaren slechts een deel. Ook verouderde en onhygiënische voorzieningen, een gebrek aan goede gezondheidszorg of doelgerichte activiteiten kunnen omstandigheden creëren die kunnen leiden tot afwijkend gedrag.

Er zijn tenminste twee voorwaarden nodig voor oproer. Als eerste kunnen leidinggevenden van de gevangenis en personeel werkzaam op de afdelingen verschillende opvattingen hebben, waardoor de mogelijkheid om te anticiperen op geweld te voorkomen ondermijnd kan worden. Ten tweede kunnen disfunctionele interactiepatronen tussen gevangenen en personeel gevangenen aanzetten tot (collectief) geweld (Boin & Rattray, 2004). De inspanningen van gevangenispersoneel spelen een belangrijke rol in de manier waarop gevangenisomstandigheden worden ervaren. Personeelsleden op de werkvloer zijn de belangrijkste dragers van het klimaat in de gevangenis. Een manier om het klimaat te verbeteren is door te zoeken naar veranderlijke factoren van het personeel die verband houden met de gevangenisomstandigheden, zoals de behandeling van gedetineerden (Garland, 1990).

Naast een respectvolle en behulpzame houding en het bieden van structuur, is motiverende bejegening een methode die kan bijdragen aan het klimaat in een inrichting. Motiverende bejegening is gebaseerd op de techniek van motiverende interviews (Miller & Rollnick, 2012). Medewerkers die deze methode gebruiken, stimuleren ingesloten en deel te nemen aan activiteiten. Ze helpen de ingesloten en om plannen te maken voor de toekomst en proberen hen een spiegel voor te houden.

Achtergrondvariabelen van medewerkers zijn daarbij van invloed op de omstandigheden in de gevangenis zoals leeftijd, opleiding, werkervaring en geslacht (Camps, Gaes, Langan, & Saylor, 2003).

Tevens is het regime waarin gewerkt wordt een belangrijke factor. Het regime van preventieve hechtenis, of van beperkingen vereist in de praktijk andere accenten dan bijvoorbeeld vreemdelingendetentie (Lindquist & Lindquist, 1997). Er is sprake van een verband tussen de werksituatie van personeel en de manier waarop zij ingesloten en behandelen. Een voorwaarde voor gevangenis personeel om hun beroep uit te oefenen is een positieve werksituatie.

Personeelsmanagement aspecten zoals werkdruk, leiderschap en het gesprek over morele kwesties verklaren grotendeels de mate waarin personeel gevangenen ondersteunen en structureren. Uit empirische analyses blijkt tevens dat de behandeling door het personeel verband houdt met de perceptie van gedetineerden in justitiële instellingen.

Gevangenis personeel levert een belangrijke bijdragen aan het verbeteren van deze perceptie. Zowel ondersteunende als structurerende stijlen zijn van positieve invloed in situaties waarin medewerkers deze stijlen actief toepassen. In het geval dat een van deze stijlen zwak is, ontstaat een nog ongunstiger situatie in vergelijking met personeel dat beide stijlen in een zwakke mate toepast. Een combinatie van stijlen en het belang van een goede balans tussen behandelstijlen is daarmee bewezen effectief (Molleman & Broek, 2014).

Binnen de Dienst Justitiële Inrichtingen wordt de ‘ervaren veiligheid van personeel’ gemeten in de BASAM-DJI. De ervaren veiligheid van personeel hangt samen met het regime op een afdeling. Personeel geeft aan zich relatief veilig te voelen op extra beveiligde afdelingen, in open regimes en in regimes voor vrouwelijke gedetineerden. Op extra beveiligde afdelingen ligt er een sterke nadruk op beveiligingsprocedures, is er relatief veel personeel aanwezig en zijn er bovengemiddeld veel veiligheidsmaatregelen getroffen (doorgaans is er maar één gedetineerde tegelijk van cel). Experts verklaren als volgt het verband tussen ervaren personele veiligheid en open afdelingen. Ingesloten en zijn in open regimes in hogere mate zelfredzaam en zijn delen van de dag buiten de inrichting.

In regimes voor vrouwen zijn volgens de experts de beheer risico’s kleiner dan in regimes voor mannen. Mannen gaan eerder over tot agressie en zijn fysiek lastiger te fixeren indien noodzakelijk. Verder valt het op dat een aantal thema’s van het personeelsbeleid in een inrichting een positief verband heeft met de ervaren veiligheid van personeel.

Zo blijkt dat zowel corrigerend als stimulerend leiderschap samenhangt met een hogere mate van ervaren veiligheid door personeel. Leidinggevenden kunnen bijdragen aan de veiligheid door zich coachend op te stellen, maar ook grenzen te stellen wanneer dat nodig is (bijvoorbeeld bij norm overschrijdend gedrag). Personeel geeft daarbij aan zich veiliger te voelen wanneer ze een relatief hoge mate van zeggenschap ervaren over de invulling van de eigen taken (autonomie).

Personeelsleden die aangeven zich voornamelijk hulpvaardig op te stellen ten opzichte van gedetineerden, ervaren positieve veiligheid gevoelens. Wanneer voor personeel de taken, verantwoordelijkheden en rollen in het werk duidelijk zijn, ze ondersteund worden door collega's en de werkbelasting positief wordt beoordeeld, ervaart personeel een hogere mate van veiligheid (T. Molleman, 2011).

2.4 Beveiliging in andere (gesloten) institutionele instellingen

In de literatuur over psychiatrische ziekenhuizen, forensische geestelijke gezondheidszorg en therapeutische instellingen wordt een onderscheid gemaakt tussen fysieke beveiliging en dynamische beveiliging. Een derde categorie kan hieraan worden toegevoegd, namelijk procedurele beveiliging. Dit zijn maatregelen die erop gericht zijn om de controle op de ingesloten populatie te kunnen waarborgen (Legget & Hirons, 2007). Dit leidt tot een theoretische differentiatie van drie soorten beveiliging: (1) fysieke of omgevingsbeveiliging, (2) procedurele beveiliging en (3) relationele of dynamische beveiliging.

Dit theoretische onderscheid en de hiermee gepaard gaande visie op veiligheid (Crichton, 2009) verschaft inzicht in factoren die de ervaren veiligheid beïnvloeden in gesloten institutionele instellingen, zoals vreemdelingendetentie, en kan daarmee dienen als een hulpmiddel om hun relatieve belang te vergelijken. In de literatuur over andere gesloten institutionele instellingen wordt fysieke beveiliging bijvoorbeeld gedefinieerd als 'al die elementen van de gebouwelijke omgeving die zijn ontworpen om beweging te beheren en ontsnapping te voorkomen' (Legget & Hirons, 2007). Voorbeelden hiervan zijn fysieke barrières zoals perimeters, muren, poorten, maar ook (persoonlijke) alarmsystemen, metaaldetectoren, röntgenapparatuur en CCTV-camera's (Closed Circuit Television).

In de Security Needs Assessment Profile (SNAP) (Collins & Davies, 2005) worden verschillende functies van fysieke beveiliging weergegeven (tabel 1). Zoals hiervoor reeds vermeld, omvat procedurele beveiliging 'een breed scala aan maatregelen die gericht zijn op het waarborgen van controle van de ingesloten populatie' (Legget & Hirons, 2007). Voorbeelden hiervan zijn (cel)inspecties van ingesloten en hun cel, het testen op drugsgebruik middels urineproeven, toegang tot contrabanden, controle van de toegang van bezoekers van de ingesloten, monitoring van correspondentie en telefoongesprekken, toegang tot geld. De Security Needs Assessment Profile (SNAP) beschrijft veertien thema's in de categorie procedurele beveiliging (tabel 1).

Relationele of dynamische beveiliging wordt vaak beschouwd als het meest complexe aspect van beveiliging (Appleby, 2010). Dynamische beveiliging is volgens Leggett & Hirons 'in wezen een werkwijze die afhankelijk is van de competenties van gevangenispersoneel: het ontwikkelen van een relatie met gevangenen, het bezighouden van de ingesloten, het werken aan een vertrouwensrelatie en een effectieve manier van communicatie en daardoor weten wat er speelt' (Leggett & Hirons, 2007).

De definitie van Collins & Davies is daarmee vergelijkbaar en bevestigt dat relationele beveiliging in het bijzonder gaat over het verkrijgen van uitgebreide kennis over de ingesloten en het begrijpen van hoe je met hen om gaat. Net als in de penologische literatuur wordt relationele of dynamische beveiliging vaak gezien als een belangrijk, zo niet het belangrijkste aspect van beveiliging. De hiervoor genoemde tabel (SNAP) bevat alle elementen op basis waarvan mijn methodologisch instrument is gebaseerd.

Tabel 1. Beveiligingsonderwerpen Security Needs Assessment Profile (SNAP) zoals ontwikkeld door Collins & Davies (2005). Bron: Crichton (2009).

Domein I: Fysieke beveiliging	1. Perimeter 2. Intern 3. Binnenkomst 4. Faciliteiten
Domein II: Procedurele beveiliging	5. Patiënten toezicht 6. Omgeving 7. Zoeken 8. Toegang tot potentiële wapens en vuurvast materiaal 9. Interne beweging 10. Verlaten 11. Externe communicatie 12. Bezoekers 13. Bezoekende kinderen 14. Blootstelling aan media 15. Toegang tot illegale stoffen 16. Toegang tot alcohol 17. Toegang tot pornografisch materiaal 18. Toegang tot apparatuur voor informatietechnologie
Domein III: Relationele beveiliging	19. Beheer van geweld en agressie 20. Relationele vaardigheden 21. Reactie op verpleegkundige interventies en behandelingsprogramma 22. Beveiligingsinformatie

3.0 Methode

3.1 Onderzoeksmethode

Doel van kwalitatieve data-analyse is te komen tot reductie, interpretatie en reconstructie van verzamelde gegevens. Kwalitatieve analyse wordt gezien als een iteratief of cyclisch proces dat gaat van specifieke observaties naar meer algemene uitspraken (Creswell, 2007). In zijn zuiverste vorm is dit type onderzoek inductief van aard. Een onderzoeksmethode die metaforisch gezien vanaf de grond opbouwt naar nieuwe concepten en inzichten die getoetst worden aan de hand van theoretische inzichten en empirische gegevens, een methode die ‘grounded in the data’ wordt genoemd (Eriksson & Kovalainen, 2016). Hierbij is er sprake van een open onderzoeksvraag en worden de begrippen in deze onderzoeksvraag niet vooraf gedefinieerd of geoperationaliseerd. Op basis van ‘constante vergelijking’, waarbij de onderzoeker voortdurend wisselt tussen dataverzameling en data-analyse, wordt er een theorie ontwikkeld (Boeije, 2005).

Case Study is theorievorming door middel van een onderzoeksstrategie die betrekking heeft op één of meer cases om theoretische constructies, proposities of empirisch bewijs te creëren (Eisenhardt, 1989). Dit type onderzoeksstrategie geeft empirische beschrijvingen van een fenomeen dat typisch is gebaseerd op een verscheidenheid aan gegevensbronnen (Yin, 1994). Het uit te voeren kwalitatief onderzoek wordt ook wel ‘case study’ genoemd (Peters & Westers, 2004). Het begrip case study verwijst naar het methodische aspect van het onderzoek. Ten eerste worden bij dit type onderzoek sociale processen bestudeerd zoals die in het leven van een persoon, groep of organisatie. De onderzoeksgegevens worden daarbij op zo’n manier verzameld en geanalyseerd dat het eenheidskarakter van het onderzoeksobject intact blijft. Hierbij willen we inzicht krijgen in de effecten van bepaalde interventies op de mensen in een organisatie. Een tweede kenmerk is dat we niet bij een eenzijdig subjectief perspectief blijven staan. Hierdoor proberen we het subjectieve perspectief te verbinden met de perspectieven van anderen binnen de organisatie, waarna we het geheel kunnen trachten te interpreteren.

De toe te passen kwalitatieve analysetechnieken maken het mogelijk op basis van empirische gegevens een conceptueel analytisch kader met kenmerkende eigenschappen over veiligheidsbeleving te ontwikkelen en dit te toetsen aan de literatuur (Swanborn, 2000). Op basis van de inhoud van de empirische interviews in vergelijking met bestaande theorieën hoop ik een dialoog op gang te brengen over het aspect ervaren veiligheid van detentie inrichtingswerkers in de vreemdelingenbewaring.

3.2 Instelling

Het onderzoek vond plaats in het Detentiecentrum Rotterdam (DCR), het grootste Detentiecentrum in Nederland. Het detentiecentrum huisvest momenteel ongedocumenteerde vreemdelingen die niet langer legaal in Nederland mogen verblijven en van wie beoordeeld is dat er een reëel risico bestaat dat zij niet willen meewerken aan hun vrijwillige terugkeer conform artikel 59 van de Nederlandse vreemdelingenwet (Overheid, 2000).

In het detentiecentrum Rotterdam verblijven tevens sinds oktober 2018 ook vreemdelingen die aan de grens zijn geweigerd conform artikel 6 van de Nederlandse Vreemdelingenwet (Overheid, 2000). Hoewel het detentiecentrum Rotterdam in 2010 werd gebouwd met het oog op vreemdelingendetentie, is het de afgelopen twee jaar niet alleen als zodanig gebruikt. Tussen 2010 en 2016 werd de inrichting voor meerdere doeleinden gebruikt, waaronder het huisvesten van arrestanten in het kader van strafrechtelijke bewaring. Vanaf 2019 is het detentiecentrum ook in gebruik voor het detineren van preventief gehechte justitiabelen. Daarbij huisvest het detentiecentrum Rotterdam voor het merendeel ongedocumenteerde vreemdelingen met het oorspronkelijke doel om deze vreemdelingen vast te houden en hen beschikbaar te houden voor terugkeer. Detentiecentrum Rotterdam heeft 320 cellen en heeft een maximale capaciteit van 640 plaatsen, verdeeld over tien afdelingen. 120 plekken hiervan zijn bestemd voor strafrechtelijke detentie, de overige capaciteit voor bestuursrechtelijke vreemdelingenbewaring (DJI, Detentiecentrum Rotterdam, 2020).

Ten tijde van het onderzoek worden er enkel volwassen mannen ingesloten in het detentiecentrum en is ongeveer 85% van de capaciteit van het detentiecentrum in gebruik. De corona crisis was van invloed op de capaciteit aangezien er geen zicht op uitzetting was voor de een grote groep ingeslotenen werd er door de staatssecretaris besloten om 70 ingeslotenen, waarvan de bewaring niet meer rechtsgeldig was, op te heffen. Aangezien in het detentiecentrum Rotterdam de vreemdelingenbewaring wordt toegepast, verschilt het van reguliere strafrechtelijke bewaring. Vreemdelingen worden niet gedetineerd in het detentiecentrum Rotterdam omdat ze worden verdacht van het plegen van een strafbaar feit of zijn veroordeeld, maar omdat ze illegaal in Nederland verblijven en niet zelfstandig willen terugkeren naar hun land van herkomst. Bovendien weten ingeslotenen niet hoe lang ze worden vastgehouden tot het moment van uitzetting. Een ander belangrijk kenmerk van vreemdelingendetentie is de diversiteit onder de ingeslotenen. Er verblijven veel anderstalige ingeslotenen met een multiculturele achtergrond. Dit betekent dat het personeel van het detentiecentrum een andere werkwijze eropna moet houden in vergelijking met personeel wat werkt in strafrechtelijke bewaring (Boone & Koenraadt, 2016).

3.3 Dataverzameling

In maart 2020 zijn 12 semigestructureerde diepte-interviews afgenomen onder het personeel van het detentiecentrum Rotterdam. Dit zijn twaalf detentie inrichtingswerkers van het detentiecentrum die in het verblijfsregime werken of hebben gewerkt. Ik concentreer me op deze medewerkers omdat ze de grootste groep medewerkers zijn en hun taakuitoefening volbrengen in direct contact met ingeslotenen. Ik heb voorafgaand een interviewgids voorbereid ten behoeve van de te interviewen medewerkers.

De interviewgids voor detentie inrichtingswerkers van het detentiecentrum bevat voornamelijk vragen over veiligheidsgevoelens en incidenten in het detentiecentrum. De interviewgids bevat voornamelijk vragen die informatie oproepen over veiligheidsgevoelens en incidenten in het detentiecentrum.

Daarnaast heb ik aanvullende vragen over gepercipieerde veranderingen met betrekking tot ervaren veiligheid gesteld aan detentie inrichtingswerkers die verschillende regimes in het detentiecentrum hebben meegemaakt. De interviewgids is gebaseerd op het theoretische kader zoals eerder besproken. De interviewgids omvat de factoren, bekend uit de literatuur over vreemdelingendetentie, penologische literatuur en gerelateerde literatuur over psychiatrische ziekenhuizen, forensische geestelijke gezondheidsfaciliteiten en therapeutische gemeenschappen, die het ervaren gevoel van veiligheid beïnvloeden. Daarnaast heb ik aanvullende vragen gesteld over waargenomen en ervaren veranderingen met betrekking tot veiligheid en beveiliging aan detentie inrichtingswerkers van het detentiecentrum die in verschillende regimes hebben gewerkt.

Ik heb mijn interviewgids gebaseerd op het theoretische kader zoals eerder besproken in hoofdstuk 2: wat is bekend over factoren die de (waargenomen/ervaren) veiligheid beïnvloeden in de detentieliteratuur over immigratie, penologische literatuur, en aanverwante literatuur over psychiatrische ziekenhuizen, forensische geestelijke gezondheidszorg en therapeutische gemeenschappen. Bij de selectie van detentie inrichtingswerkers in het detentiecentrum heb ik rekening gehouden met variatie in leeftijd, geslacht en werkervaring. Ik heb de detentie inrichtingswerkers niet persoonlijk maar door tussenkomst van een leidinggevende benaderd. De interviews zijn opgenomen met toestemming van de geïnterviewde detentie inrichtingswerkers. De interviews duurde 45 minuten en werden gehouden in een rustig kantoor op het detentiecentrum Rotterdam.

3.4 Ethische overwegingen

Alle interviews zijn vertrouwelijk afgenomen en anoniem verwerkt in dit onderzoek. Belangrijk om te vermelden is dat de geïnterviewde detentie inrichtingswerkers aangeven ook met naam bekend te willen zijn over hun bijdrage. Echter, om te voorkomen dat citaten van interviews herleidbaar zijn tot specifieke ingesloten of gebeurtenissen, zijn daarom geen individuele kenmerken verbonden aan de citaten. Ik maak wel een uitzondering voor het geslacht van detentie inrichtingswerkers in het detentiecentrum aangezien in de literatuur duidelijk gemaakt wordt dat man/vrouw zijn van invloed is op veiligheidsbeleving. Alle geïnterviewden zijn gevraagd vrijwillig deel te nemen. Voor de start van elk interview heb ik het onderzoeksproject toegelicht en expliciet de rechten van de deelnemers doorgenomen.

3.5 Gegevensverzameling

Uit de te onderzoeken groep zijn doelgericht de onderzoekseenheden geselecteerd die kenmerken vertegenwoordigen of representeren, zodat de probleemstelling zo goed mogelijk bestudeerd kan worden (Boeije, 2005). Bij deze semigestructureerde interviews wordt uitgegaan van een inductieve relatie tussen praktijk en theorie om zo de werkelijkheid waar te nemen in plaats van een theorie in de praktijk te bevestigen (Boeije, 2005).

De interviewvragen zijn middels een interview format aan de hand van de literatuurstudie neutraal geformuleerd. (Bijlage D)

Naast het interviewen van 12 detentie inrichtingswerkers heb ik observaties uitgevoerd. Ik heb vooraf voldoende contextuele informatie over het detentiecentrum en de vreemdelingenbewing tot me genomen om goed voorbereid te zijn op het afnemen van de interviews.

3.6 Gegevensanalyse

De interviews zijn opgenomen en getranscribeerd. Dataverzameling en data-analyse wisselen elkaar constant af wat resulteert in een gerichte dataverzameling (Boeije, 2005). De interviewresultaten zijn zodoende geschikt gemaakt om geanalyseerd te worden met behulp van Atlas.ti 8-software. Software dat ontwikkeld is voor kwalitatieve gegevensanalyse.

Alle interviews en observaties zijn gecodeerd met deze software. Met behulp van de Gioia-methode zijn verschillende stappen gezet om het coderingsproces vorm te geven. Via deze methode zijn 1^e orde codes, 2^e orde codes (codes en codegroepen) en overkoepelende dimensies geïdentificeerd (Corley, Gioia, & Hamilton, 2012). (Bijlage C)

4.0 Resultaten

Verskillende factoren kunnen van invloed zijn op de ervaren veiligheid van detentie inrichtingswerkers van het detentiecentrum Rotterdam. Op basis van de afgenomen interviews is het resultaat van de interviews en observaties gegroepeerd, volgens de theoretische insteek in hoofdstuk 2, in de volgende hoofdcategorieën: (1) fysieke of omgevingsbeveiligingsmaatregelen, (2) procedurele veiligheidsmaatregelen, (3) relationele of dynamische beveiliging, (4) personeelsmanagement, leiderschap en autonomie (5) detentieregimes, (6) veiligheidsincidenten, (7) bevolkingskenmerken en (8) individuele kenmerken. Hieronder volgt eerst een algemeen beeld over de ervaren veiligheidsbeleving. Vervolgens is per categorie een verdiepende analyse aangebracht.

4.1 Algemene veiligheidsbeleving

Algemeen kan gesteld worden dat de geïnterviewden zich veilig voelen in het detentiecentrum en binnen de organisatie als geheel. Er is slechts één geïnterviewde die aangeeft zich “soms wel en soms niet veilig te voelen”. Laatstgenoemde geeft daarbij aan dat het veiligheidsbeleving situationeel bepaald is. Concreet komt hiermee naar voren dat de beleving afhankelijk is van de context op de werkvloer, wie op de afdeling werkzaam is tijdens dezelfde dienst en hoe de ingeslotenen zich tijdens die dienst onderling en naar het personeel toe gedragen.

“De belangrijkste redenen als ik me eigen veilig voel, dat ligt aan mijn collega’s waar ik mee sta. En hoe de ingeslotenen hierbinnen op dat moment zijn. Uum, redenen waardoor ik me eigen onveilig voel is eigenlijk precies hetzelfde maar dan omgekeerd”. (Interview 8)

Op de vraag “voel je je veilig”, worden de volgende elementen als hoofdreden genoemd: de cultuur binnen de organisatie, vakbekwame collega’s, de aanwezige beveiligingsmiddelen (camera’s, PZI Personen Zoek Installatie), werkinstructies en het Intern bijstandsteam (IBT).

Een geïnterviewde zegt onder meer het volgende:

“Ik weet dat er altijd collega’s om mij heen staan en dat ik daarop terug kan vallen. Dus, met dat oogpunt weet ik altijd dat als ik naar iemand kijk dan kan ik redelijk inschatten hoe de situatie is en hoef ik mij niet onveilig te voelen dus dat neem ik altijd mee. En daardoor voel ik me altijd wel veilig.”
(Interview 4)

Op de vraag wat de belangrijkste beveiligingsmaatregelen zijn die het gevoel van veiligheid van de geïnterviewden versterken worden de volgende elementen benoemd: het beleid, de trainingen voor het personeel, de camera’s in het gebouw, de PZI, menselijk contact, het Intern Bijstand Team en de uitrusting die het personeel heeft. Alle geïnterviewden geven aan dat al deze middelen ook echt nodig zijn om de veiligheidsbeleving te laten toenemen.

Op de vraag of er nog meer beveiligingsmaatregelen genomen zouden moeten worden om het gevoel van veiligheid te vergroten wordt door de meerderheid aangegeven dat er niet nog meer beveiligingsmaatregelen nodig zijn.

Wel geven de geïnterviewden unaniem aan dat op sommige plekken er bijvoorbeeld extra camera’s opgehangen dienen te worden omdat er dode hoeken zijn. Locaties zoals de keuken en het trappenhuis worden hierbij veelal genoemd.

Een geïnterviewde geeft aan dat er in de opleiding meer aandacht besteed mag worden aan “het grijze gebied”. Hiermee wordt bedoeld de wijze waarop de wet terugkeer en vreemdelingenbewaring geïnterpreteerd wordt en de richtlijnen die daaruit voortvloeien.

“Ja ligt eraan welke beveiligingsmaatregelen je bedoelt. Kijk als je een stukje, een stukje wat ik hier verder op had geschreven. Is in de opleiding bijvoorbeeld iets meer nog dat stukje grijs gebied dat wij hier hebben. Wij worden zeg maar als cipers, maar om dat stukje grijs gebied wat wij hier af en toe hebben, dat dat meer in de opleiding naar voren zou komen, dat zou wel fijn zijn. Dan ben je iets meer voorbereid voordat je hier aan de slag gaat eigenlijk.” (Interview 6)

Door de detentie inrichtingswerkers worden de volgende aspecten benoemd die positief of negatief van invloed zijn op het gevoel van veiligheid van detentie inrichtingswerkers in hun werksituatie. De tabel geeft een overzicht van de verschillende aspecten die genoemd zijn in de interviews en die van invloed zijn op het ervaren gevoel van veiligheid van de geïnterviewde detentie inrichtingswerkers.

Positief van invloed	Negatief van invloed
<i>Rustige afdelingen</i>	<i>Incidenten</i>
<i>Duidelijke afspraken</i>	<i>Gedrag ingeslotenen achter de deur</i>
<i>Veiligheidsmiddelen zoals portofoon en pager</i>	<i>Macht</i>
<i>Openheid van de organisatie</i>	<i>Snelle en grote veranderingen in de organisatie</i>
<i>Eigen instelling</i>	<i>Plekken zonder camera</i>
<i>Saamhorigheid</i>	<i>Gespannen sfeer</i>
<i>Humor</i>	<i>Je niet gehoord voelen</i>
<i>Ervaren steun van directie en middenkader</i>	<i>Ontbreken van middelen (IBT-uitrusting)</i>
<i>Er voor elkaar zijn</i>	<i>Negatief gedrag onder personeel</i>
<i>Rustige werkomgeving</i>	<i>Slecht gehumeurd zijn</i>
<i>Collega's</i>	<i>Onervaren collega's</i>
<i>Ingeslotenen</i>	
<i>Beveiligingsmaatregelen</i>	
<i>Instructies</i>	
<i>Teams</i>	
<i>Samenwerking met collega's</i>	
<i>Communicatie</i>	

4.2 Fysieke of omgevingsbeveiligingsmaatregelen

Onder fysieke of omgevingsbeveiliging verstaan we in deze studie ‘al die elementen van de gebouwde omgeving die zijn ontworpen om beweging te beheren en om ontsnappingen te voorkomen’ (Legget & Hiron, 2007). In het detentiecentrum zijn drie fysieke beveiligingselementen dominant aanwezig die de ervaren beveiliging in het detentiecentrum beïnvloeden, namelijk (1) pager (PZI) en portofoons, (2) CCTV-camera's en in het geval van de keukens in het verblijfsregime en het trappenhuis van de ingeslotenen (3) de fysieke omgeving. Hieronder wordt nader ingegaan op elk van deze drie elementen.

4.2.1 Pager (Personen Zoek Installatie) en portofoons

De pager (PZI) wordt door de geïnterviewden gezien als het belangrijkste fysieke beveiligingsmiddel. Dit wordt voornamelijk zo gezien omdat dit middel aan de koppelriem dicht op het lijf gedragen wordt. Geïnterviewden geven aan dat dit van belang is omwille van de snelheid. Bij een incident zijn collega's – met een druk op de knop - snel aanwezig om bijstand te leveren. Veel detentie inrichtingswerkers zien – mede gezien de vlotte en persoonlijke toegankelijkheid ervan - de pager daarom als een van de belangrijkste veiligheidsmaatregelen. Alleen de mogelijkheid van het hebben van een dergelijk instrument geeft al vertrouwen.

Ter illustratie zei een mannelijke toezichthouder van het detentiecentrum:

“De PZI die we op dit moment al hebben vind ik prachtig. Het is erg leuk om een pieper te hebben. Als er een incident is, weet je dat binnen twee tot drie minuten de hele sectie gevuld is met collega's om je te helpen. Dat is een van de belangrijkste beveiligingsmaatregelen”. (Interview 9)

Detentie inrichtingswerkers gebruiken hun pager vaak in combinatie met een portofoon. In sommige situaties worden de portofoons gebruikt om collega's te alarmeren. Daarom worden beide apparaten genoemd als noodzakelijk en nuttig. De combinatie van de twee apparaten wordt erg gewaardeerd, omdat de portofoon kan worden gebruikt op momenten dat het te lang duurt alvorens collega's op een alarm, afgegeven via de pager, reageren.

4.2.2 CCTV-camera's

Naast de pagers en portofoons, hechten detentie inrichtingswerkers grote waarde aan de aanwezigheid van (CCTV-) camera's in verband met hun beveiliging. Analyse van de interview resultaten toont hier een aantal redenen voor. Zo ervaren detentie inrichtingswerkers een veilig gevoel door CCTV-camera's. Camera's geven het idee en gevoel dat extra ogen meekijken naar belangrijke situaties. Situaties waarin de veiligheid van de medewerker in het geding kan raken. Sommige detentie inrichtingswerkers geven daarbij aan dat camerabeelden niet altijd live worden bekeken. Dit geeft een verminderd veilig gevoel, en daarom geven geïnterviewden dan ook aan dat het bekijken van livebeelden vaker gebeuren mag.

Tevens geven ze aan dat beveiligingscamera's ook belangrijk zijn om te beoordelen wat er gebeurt tijdens en na een veiligheidsincident, in het bijzonder vanwege de afschrikkende effecten. Want, er zijn locaties waar namelijk geen camera's aanwezig zijn. Zo geven medewerkers aan dat er geen beveiligingscamera's in de keuken aanwezig zijn, maar dat dit tegelijkertijd wel noodzakelijk is voor zowel het veiligheidsgevoel van hen zelf als dat van de ingeslotenen die zich in de keuken begeven. Uit de interviews komt daarbij ook naar voren dat zicht op de balie en in de hal en het trappenhuis, waar ingeslotenen zich naar de luchtplaats verplaatsen, als welkom worden ervaren en het gevoel van veiligheid vergroten.

Camera's in de keukens op de afdelingen wordt door elke geïnterviewde genoemd als een noodzakelijke voorwaarde voor het veiligheidsgevoel. Op de vraag of camera's van invloed zijn op het veiligheidsgevoel antwoordt een geïnterviewde namelijk:

“Dat beïnvloedt mij doordat er met mij meegekeken wordt. Dus als ik mijn ronde aan het lopen ben ook in de nacht, dat er bijvoorbeeld vooraf al een deur gegeven wordt. De collega's in de Security Desk met mij meekijken. Dat geeft mij een stukje, ja gerust gevoel en ook van veiligheid. Mocht er wat gebeuren dat ze hun ook kunnen schakelen”. (Interview 7)

Als het specifiek gaat over de camera in de keuken op de afdeling geeft het volgende citaat duidelijk weer waarom de camera zo belangrijk wordt ervaren in de keuken.

“Ik moet zeggen ik voel mezelf wel in de keuken veilig maar ik kan begrijpen dat een collega zich in de keuken minder veilig voelt. Want de keuken is wel een dingetje. Er is eigenlijk, alleen ons toezicht is daar en uuh, het is achterin, het is vaak uuh.. De keuken is zo ingedeeld dat helft van de keuken is zichtbaar voor het personeel op de vloer, de andere helft niet. Dus er zit wel een dooie hoek in de keuken, wat best wel gevaar kan opleveren. Ja voor mij zelf is het niet zomaar ik snap dat personeel dat als gevaarlijk kan ervaren”. (Interview 6)

4.2.3 Fysieke omgeving

De detentie inrichtingswerkers ervaren in het detentiecentrum over het algemeen een gelijksoortige veiligheidsbeleving. Het maakt hierbij niet uit in welke fysieke ruimte van het detentiecentrum ze werken. Uit de interviews wordt duidelijk dat de medewerkers zich doorgaans veilig voelen in de volgende ruimten: de fitnessruimten, de gedeelde ruimten op de afdeling, in de hal en het trappenhuis, op de afdeling achter de balie, in de recreatieruimten en in de keuken.

Hierbij dient echter opgemerkt te worden dat er relatief vaak twee plaatsen in het gebouw genoemd worden als ruimten waarbij er zich een potentieel veiligheidsprobleem zou kunnen voordoen, zoals de keukens en de hal van het trappenhuis in zone twee. De ervaren onveiligheid ten aanzien van de keuken geldt voor ongeveer de helft van de geïnterviewden. Zij geven namelijk aan zich relatief onveilig te voelen in de keuken dan in andere ruimtes in het detentiecentrum. Hiervoor worden verschillende redenen aangedragen.

Er zijn voorbeelden dat ingeslotenen messen en/of hete olie kunnen gebruiken in de keuken en hier vaker gevechten plaatsvinden tussen ingeslotenen en omdat er geen cameratoezicht is. Het gevolg hiervan is dat geïnterviewden zich extra alert gedragen wanneer ze zich in de keuken bevinden en er ingeslotenen aanwezig zijn. Sommige nemen zelfs extra veiligheidsmaatregelen als ze in de keuken zijn, zelfs degenen die zich veilig voelen in deze ruimte.

Een van deze beveiligingsmaatregelen is dat ze zichzelf strategisch positioneren, op een manier dat ze zicht houden door de grote ramen met hun collega's op de afdeling en achter de balie. Een geïnterviewde zegt het volgende over zijn ervaren gevoel van minder veiligheid in de keuken:

“Ja wat ik zei, de keuken. Daar hebben die ingeslotenen van allerlei gereedschappen. Keukengereedschappen die, die echt je veiligheid in het geding kan brengen. En daar zitten ze ook met z'n velen en geen camera die ook jou een dekking kan geven”. (Interview 12)

Andere factoren die van invloed zijn op het ervaren gevoel van minder veiligheid van detentie inrichtingswerkers in de keuken zijn: de keuken heeft een dode hoek, er zijn items waar gedetineerden mee kunnen gooien, de aanwezigheid van hete olie en kokend water en - zoals eerder vermeld - de afwezigheid van beveiligingscamera's. Bovendien geven detentie inrichtingswerkers aan dat hun gevoel van veiligheid negatief wordt beïnvloed wanneer ze alleen in de keuken zijn, zonder een andere collega.

Op de vraag of detentie inrichtingswerkers sommige plekken in het detentiecentrum vermijden wordt door alle geïnterviewden aangegeven dat ze geen plekken vermijden. Een geïnterviewde zegt hierover het volgende:

“Ik vermijd geen enkele plaats of geen enkele situatie”. (Interview 4)

Op de vraag of er andere plekken zijn in het detentiecentrum die als minder veilig ervaren worden door detentie inrichtingswerkers, behoudens de keuken en het trappenhuis, wordt een enkele keer de luchtplaats genoemd met als reden dat je op de luchtplaats vaak alleen staat met een groot aantal ingeslotenen. Een geïnterviewde zegt hierover het volgende:

“Ik voel mij misschien op de luchtplaats, op het moment dat er veel spanning heerst, kan een luchtplaats als je daar in je eentje staat met best wel behoorlijk wat mensen, kan best wel een onveilig gevoel geven. En dat je dan toch wel denkt van ik ga wat dicht bij de deur, in de buurt van de deur staan en ik hou het in de gaten en zodra dan de shit echt uit gaat breken en je ziet dat je het niet aankan, kun je altijd door de deur heen. Dus dat is wel een stukje waar je dan over nadenkt”. (Interview 6)

4.3 Procedurele veiligheidsmaatregelen

In dit onderzoek wordt procedurele veiligheid gedefinieerd als 'een breed scala aan maatregelen om de bevolking onder controle te houden' (Legget & Hiron, 2007). De vragen in het interview waren gericht op de gepercipieerde beveiliging met betrekking tot vier onderdelen van procedurele beveiliging, namelijk (1) de bodyscan, (2) bagagecontroles bij binnenkomst in de detentiefaciliteit, (3) lichaamscontroles en (4) kamerinspecties.

4.3.1 Bodyscan

Bij binnenkomst in het detentiecentrum doorloopt een ingeslotene een intakeprocedure. Onderdeel van deze intake is de bodyscan. De bodyscan detecteert objecten op of in iemands lichaam zonder fysiek contact te maken. Een bijkomstigheid is dat er tegelijkertijd een eerste gezondheidscontrole uitgevoerd kan worden door een bevoegde arts die de scan mag uitlezen. Het lijkt erop dat er meerdere effecten zijn door de inzet van de bodyscan op de ervaren veiligheid van detentie inrichtingswerkers. De meeste geïnterviewden gaven aan dat de bodyscan bijdraagt aan de eigen en andermans veiligheid en met name aan het humane karakter.

Dit omdat men niet fysiek meer aan het lichaam van een ingeslotenen zit. Daarbij valt ook te denken aan de beleving die iemand heeft wanneer een medewerker wordt blootgesteld aan mensonterende situaties, zoals het aanwezig zijn bij een visitatie waarbij personeel bij een ingeslotene in de zou moeten kijken om te bepalen of er contrabande binnen het detentiecentrum zouden worden gebracht. Een geïnterviewde zegt hierover het volgende:

“Een bodyscan vind ik eigenlijk een ultiem, het ultieme middel wat er is. Daarbij vind ik wel dat het nog geringer kan worden waardoor je dus dingen als geslacht en dat soort dingen misschien nog kan uit filteren. Uuhm.. En dat kan dan computermatig worden uitgefilterd. Dus ik denk dat daar nog winst te behalen valt maar dat doet”. (Interview 4)

Detentie inrichtingswerkers ervaren daarbij dat de inzet van de bodyscan vooral als een hulpmiddel gezien moet worden en dat een lichaamsonderzoek indien nodig na een bodyscan nog altijd het beste is. De bodyscan detecteert namelijk niet altijd contrabande als bijvoorbeeld drugs:

“Ik ben meer van de visitatie. Bodyscan is een hulpmiddel. Uiteindelijk is het scannen van het lichaam altijd nog het beste”. (Interview 3)

Tevens kan de bodyscan ook worden ingezet als hulpmiddel om te bepalen of er in geval van zelfbeschadiging voorwerpen aanwezig zijn in het lichaam van ingeslotenen die de veiligheid van de ingeslotenen en daarmee hun gezondheid ernstig zou kunnen beschadigen. De bodyscan kan dan als middel worden ingezet om voorwerpen in het lichaam te zien die bijvoorbeeld door ingeslotenen worden ingeslikt. Daarom geven sommige detentie inrichtingswerkers van het detentiecentrum de voorkeur aan een lichaamsonderzoek boven de bodyscan.

“Wij zijn natuurlijk verantwoordelijk voor de ingeslotenen ook hier in de inrichting. Nou had ik pas bij iemand ontdekt, die had een lepel ingeslikt en ik wist het niet 100 procent zeker maar door de bodyscan, toen we diegene door de bodyscan haalde zag ik een metaal staafje in zijn buik. Daardoor konden we hem, kon de medische dienst daar ook op anticiperen”. (Interview 7)

4.3.2 Bagagecontroles

Nadat nieuwe ingeslotenen de intakeprocedure bij de receptie ingeslotenen hebben doorlopen worden ingeslotenen overgebracht naar de inkomstenafdeling waar ze maximaal twee weken verblijven. Voordat ingeslotenen hun persoonlijke bezittingen mogen meenemen naar de cel, doorzoeken detentie inrichtingswerkers van de receptie de bezittingen van ingeslotenen om er zeker van te zijn dat er geen verboden goederen het detentiecentrum binnenkomen. Uit de interviews komt naar voren dat deze bagagecontroles een positief effect hebben op de ervaren veiligheid door detentie inrichtingswerkers.

Dit heeft er voornamelijk mee te maken dat bagagecontrole voorkomt dat bijvoorbeeld drugs en wapens binnenkomen, die het leefklimaat onveilig kunnen maken en omdat ze onvoorspelbare effecten kan hebben op het gedrag van ingesloten. Detentie inrichtingswerkers wijzen er namelijk op dat drugs een van de belangrijkste oorzaak zijn van problemen tussen ingesloten.

“Bagagechecks is zeker nodig omdat vandaar de meeste contrabande binnen kan komen en als het eenmaal door is kunnen ze 'm gewoon verkrijgen”. (Interview 9)

4.3.3 Lichaamsonderzoeken

Ingesloten kunnen tijdens hun vreemdelingendetentie onderworpen worden aan een lichaamsonderzoek. Ingesloten kunnen worden doorzocht door middel van een lichaamsonderzoek na een ontmoeting met een andere bezoeker anders dan een advocaat, bij overplaatsing naar de isolatie afdeling of bij het vermoeden van aanwezig zijn van contrabande op of in het lichaam.

Lichaamsonderzoeken hebben enkele positieve effecten op de ervaren veiligheid van detentie inrichtingswerkers in het detentiecentrum. Detentie inrichtingswerkers verklaren dat lichaamsonderzoeken een positief effect hebben op de hoeveelheid smokkelwaar die het detentiecentrum binnenkomt. Tevens wijzen detentie inrichtingswerkers erop dat lichaamsonderzoeken en het fouilleren van lichamen een andere belangrijke functie vervult. Het draagt niet alleen bij tot de veiligheid van het personeel, maar ook tot de eigen veiligheid van de ingesloten, aangezien potentieel gevaarlijke voorwerpen waarmee zij zichzelf zouden kunnen schaden, met lichaamsonderzoek kunnen worden gelokaliseerd en in beslag genomen kunnen worden.

“Lichaamsonderzoek vind ik prima mits iemand op bezoek is geweest of contact heeft gehad met de buitenwereld. Alleen dan lichaamsonderzoek moet ik wel even scharen tussen het controleren aan kleding, dus het fouilleren of het visiteren. Visiteren vind ik dus, als iemand helemaal uit de kleding moet, vind ik tegenwoordig onnodig als we apparaten hebben en beschikbaar hebben als bodyscan en dat soort dergelijk”. (Interview 4)

4.3.4 Kamerinspecties

Naast de bovengenoemde procedurele veiligheidsmaatregelen, voeren detentie inrichtingswerkers regelmatig algemene kamerinspecties uit. Daarbij wordt in sommige gevallen een grondige (uitvoeriger dan een algemene) kamerinspectie uitgevoerd door detentie inrichtingswerkers. Dit kan op basis van willekeur gebeuren en op basis van bijvoorbeeld een vermoeden van aanwezigheid van contrabande. Ook worden daarbij drugsdetectiehonden ingezet die op willekeurige tijdstippen tijdens cel inspecties en op andere plekken in het detentiecentrum drugs detecteren. Ook is de inzet van honden aanwezig wanneer er vermoeden is van bijvoorbeeld explosieven. De meeste detentie inrichtingswerkers geven aan dat zij positieve veiligheidsassociaties hebben met kamerinspecties en geven tevens aan dat het uitvoeren van dergelijke inspecties bijdraagt aan hun veiligheidservaring.

“Kamerinspecties vind ik heel belangrijk. Ook voor de veiligheid van ons. Maar ook voor de ingeslotene. Om zo toch de veiligheid op de afdeling te waarborgen. Dus bijvoorbeeld, komen mensen tijdens cel inspecties natuurlijk de meest gekke dingen tegen zoals bijvoorbeeld iemand die een mes geslepen heb tot een scherp punt. Dus ja dat zijn voorbeelden als je die tijdig weet te ontdekken dat je daardoor, daar makkelijk op in kan spelen”. (Interview 7)

Detentie inrichtingswerkers van het detentiecentrum vinden kamerinspecties erg belangrijk vooral als ze grondig en volgens de richtlijnen worden uitgevoerd. Het wordt als belangrijk ervaren voor de veiligheid van detentie inrichtingswerkers en mede ingeslotenen.

“Daar heb ik ook gewoon prettige ervaringen mee. Soms ontdek je dingen die daar niet horen”. (Interview 2)

4.4 Relationale of dynamische beveiliging

Relationele en dynamische beveiliging wordt in de literatuur gedefinieerd als het handhaven van de orde en veiligheid in een detentie faciliteit door het onderhouden van goede relaties met ingeslotenen. Deze definitie richt zich echter alleen op de relatie tussen ingeslotenen en personeelsleden en laat relaties met mede ingeslotenen en relaties tussen collega's buiten beschouwing. Daarom wordt in dit onderzoek onder relationele of dynamische beveiliging de sociale interacties en relaties van detentie inrichtingswerkers verstaan die de ervaren veiligheid van detentie inrichtingswerkers beïnvloeden. Hieronder wordt ingegaan op diverse aspecten van deze relationele en dynamische veiligheidsaspecten.

4.4.1 Detentie inrichtingswerkers en contact met ingeslotenen

Een goed contact met ingeslotenen kan positieve gevolgen hebben voor de orde en veiligheid in het detentiecentrum. Een geïnterviewde detentie inrichtingswerker van het detentiecentrum geeft aan dat de juiste behandeling en het goede contact met ingeslotenen een van de belangrijkste factoren is die de ervaren veiligheid beïnvloedt.

“Ik vind dat 1 van de belangrijkste dingen is die wij als personeel hebben. Je mond en je houding tegen ingeslotenen”. (Interview 2)

De meeste geïnterviewde detentie inrichtingswerkers geven aan dat goed contact met ingeslotenen van invloed is op hun gevoel van veiligheid. Contact maken en onderhouden wordt ervaren als een voorwaarde om veiligheid te creëren. Geen of te weinig contact kan volgens de geïnterviewden zelfs tot wantrouwen leiden wat het gevolg kan hebben dat er daardoor onrust kan ontstaan.

“Ik denk dat contact en je gevoel van veiligheid met elkaar verbonden is want zodra je geen contact hebt raak je ook het gevoel kwijt dat je weet wat er speelt. En als je niet weet wat er speelt dan kan je dat niet helpen sturen. En zodra je dus wel met ze in contact staat dan kan je ook een deel uuh.. Dan komen hun ook naar jou toe wanneer er wat aan de hand is”. (Interview 4)

Detentie inrichtingswerkers geven allemaal aan dat contact maken belangrijk is. Opvallend hierbij is dat alle geïnterviewde detentie inrichtingswerkers op een andere manier contact maken met ingesloten. Manieren om contact te maken die genoemd worden zijn; humor, respect tonen, bouwen aan een vertrouwensrelatie, laten zien dat ze mens zijn, luisteren en fysiek contact maken.

“Ik probeer eigenlijk met hun in contact te maken dat ik uuh laat zien dat ze mens zijn. Ik probeer ze eigenlijk mens te laten. In, want ze komen hierbinnen en ze krijgen eigenlijk het gevoel van uuh we worden... we zijn altijd slecht behandeld. Het is niet goed en alles is tegen hun. Ik probeer ze gewoon een beetje het gevoel te geven van luister, wij zijn hier gewoon om jullie hier te verzorgen en te zorgen dat jullie jullie tijd hier uitzitten. En dat gevoel probeer ik ze ook mee te geven dus ik ben altijd met ze in gesprek. Ook al gaat het niet zo goed met ze, dan vraag ik van oké hoe gaat het en wat is er aan de hand? Effe wat doorvragen. Dat geeft ze vaak het gevoel dat ze toch nog een mens zijn en daardoor, dat werkt gewoon heel fijn. Dat merk ik”. (Interview 6)

Het contact met ingesloten wordt door alle geïnterviewde als goed en positief ervaren. In alle gevallen geven de detentie inrichtingswerkers aan dat er voldoende tijd en ruimte is om contact te onderhouden met ingesloten. Er zijn wel verschillen hoe het contact wordt ingezet en hoe dat wordt ervaren door de detentie inrichtingswerkers. Waar sommigen vanuit menswaardigheid en relatie contact onderhouden, zijn er andere detentie inrichtingswerkers die louter vanuit een professionele houding contact maken en onderhouden. Een van de geïnterviewde zei hierover het volgende.

“Mijn werkwijze is eigenlijk professioneel. Super professioneel. Wat ik moet en kan doen voor degene zal ik doen. Uuhm, deze setting zorgt er nooit voor dat je op een gelijkwaardige basis. Eigenlijk is alles in de relatie niet echt”. (Interview 5)

Een detentie inrichtingswerker gaf aan dat hij het contact ervaart als een spel en zei hierover het volgende.

Ik ervaar het eigenlijk als een, het is eigenlijk een groot spel. Zo zie ik het een beetje. Uuh het is geven en nemen. Hun proberen spelletjes met jou te spelen want wij willen natuurlijk ook bepaalde dingen van hun. En daarin moet je eigenlijk een soort spel van maken met bepaalde regels die heel duidelijk zijn. En daar moet je ook gewoon aan handhaven. Maar in het stukje grijs gebied is het ja kijken hoe de ingeslotene zich tegenover jou gedraagt, hoe die ingeslotene zich binnen gedraagt.

De meeste detentie inrichtingswerkers van het detentiecentrum voelen zich veiliger als ze goed contact hebben met ingesloten. Dit kan verband houden met het gevoel dat slecht contact met een ingeslotene kan betekenen dat er ‘iets aan de hand’ is. Zoals een geïnterviewde heeft aangegeven, kun je er niet altijd van uitgaan dat wanneer de deuren opengaan er een stabiel persoon op je afkomt.

“Als je weet wie er achter de deur zit is je eerste veiligheid. De rest is allemaal vaste gegevens, dat kan je, dat kan je, uuh uuhh... niet beïnvloeden. Dat is gewoon een vast gegeven. Een mens kan je beïnvloeden. Daar moet je eerst gaan”. (Interview 3)

In lijn met hetgeen wat hiervoor is beschreven geven de detentie inrichtingswerkers aan dat het soort contact en interactie dat zij met ingesloten hebben, van invloed is op hun gevoel van veiligheid. De meeste detentie inrichtingswerkers geven aan dat ze willen weten met wie ze te maken hebben. Juist om zich veiliger te voelen en daarom investeren medewerkers in het leren kennen van ingesloten. Op de vraag wat voor soort contact met ingesloten bijvoorbeeld nodig is om zich veilig te voelen, antwoordde een detentie inrichtingswerker:

“Ik probeer altijd heel persoonlijk contact te maken met ingesloten. Te laten zien dat hun voor nog steeds gewoon een persoon zijn en niet mijn materiaal om mee te werken. En uuh.. Mijn doel is eigenlijk om hun toch, al ben ik diegene die de regels uitvoert dat hun hier moeten zijn, maar toch een soort luisterend oor en vraagbaak te bieden in die periode dat ze hier zijn en eigenlijk weer laten inzien dat er hierna ook weer een tijd is”. (Interview 4)

Hoewel kennis over ingesloten en de relatie en contact belangrijk is voor detentie inrichtingswerkers, geven sommigen ook het belang aan van voldoende afstand houden en contact vermijden dat op vriendschap lijkt.

“Mijn werkwijze is eigenlijk professioneel. Super professioneel. Wat ik moet en kan doen voor degene zal ik doen. Uuhm, deze setting zorgt er nooit voor dat je op een gelijkwaardige basis. Eigenlijk is alles in de relatie niet echt”. (Interview 5)

Detentie inrichtingswerkers passen hun bejegeningstijl aan om hun gevoel van veiligheid te vergroten. Zij geven dan ook aan dat ze het belangrijk vinden om ingesloten op zo’n manier te bejegenen dat zij zich, ook gezien de bijzondere omstandigheid waarin ze verkeren, veilig voelen in het detentiecentrum. Om dit te bereiken vraagt van medewerkers zich professioneel op te stellen en om een sfeer te creëren waarin detentiewerkers begrip en empathie tonen, persoonlijk contact gemaakt kan worden maken en er een duidelijker en respectvolle situatie ontstaat. Een vertrouwensrelatie is volgens geïnterviewden een grondbeginsel om ruimte te kunnen geven aan een humane bejegening.

Een van de geïnterviewden verwijst in dit verband expliciet naar het belang van respect in het contact met ingesloten.

“Respect. Ik vind respect een heel belangrijk ding. Dat laat ik eigenlijk de ingesloten heel erg merken. Zodra ze uuh ja hoe moet ik het zeggen. Zodra het gezellig is en we zijn gewoon gezellige spelletjes aan het doen, kan ik ook gewoon gezellig doen. Maar op het moment dat er iets gebeurt wat niet volgens de regels gaat moeten ze ook weten dat ik daar gewoon mijn streep trek en dat ik gewoon aan het werk ben. En uuhm.. Ja, die balans moet je gewoon heel erg duidelijk hebben met ze”.

(Interview 6)

4.4.2 Collega's

Uit de data komt naar voren dat het onderlinge contact met collega's van invloed is op de veiligheidsbeleving in het detentiecentrum. Echter, op de vraag aan detentie inrichtingswerkers of ze samen een volkomen veiligheidsgevoel kunnen garanderen komt geen eensgezind antwoord.

Een deel van de detentie inrichtingswerkers geeft aan dat ze veiligheid kunnen garanderen. In die gevallen betreft garantie een vorm van fysiek aanwezige veiligheidsmaatregelen.

“Dat komt dus door eigenlijk wat ik net zeg. Zodra ik mijn pieper, zodra ik merk dat ik echt onveilig gevoel krijg en ik druk mijn pieper in, ja dan staan er binnen no time genoeg personeelsleden om mij te helpen”. (Interview 6)

Het andere deel van de detentie inrichtingswerkers is behoudender in het afgeven van garanties over de veiligheid in het detentiecentrum. Het niet kunnen afgeven van zo'n garantie kan - op basis van de interviews – verschillende oorzaken hebben. Een oorzaak betreft de mate van onvoorspelbaarheid die zich kan manifesteren bij ingesloten.

“Maar ik denk nooit dat wij het helemaal kunnen garanderen, de veiligheid. Er kan altijd wel iets voordoen waar je geen invloed op hebt. En dat proberen we natuurlijk zo veel mogelijk te beperken. Dat is ons werk. En dat is de taak die de Nederlandse staat voor ons heeft natuurlijk”. (Interview 6)

Er zijn ook geïnterviewde detentie inrichtingswerkers die een neutrale positie innemen in het afgeven van een garantie over de veiligheid.

In al deze gevallen gaat het over de mate waarin er vertrouwen is in de collega's waarmee ze op de afdeling staan of die aanwezig zijn. Deze kan als overweldigend positief ervaren worden en van grote invloed zijn op de veiligheidsbeleving.

“Door de collega's waarmee ik werk, die hebben, die kunnen ingrijpen voordat een situatie escaleert. Die kunnen de-escalerend optreden. Die kunnen, die hebben, die bieden mij de ondersteuning dat ik die gevoel heb van oké, ik wil het delegeren naar die collega's om zo een situatie op te lossen”.

(Interview 12)

De data toont daarbij ook aan dat vertrouwen niet op zich staat maar voort kan komen uit de mate waarin medewerkers de werkervaring van collega's waarderen. Garantie van veiligheid kan in die zin sterk afhankelijk zijn van de ervaring van personeel. Daarbij wordt aangegeven dat een snelle doorloop van collega's – maar ook het aannemen van veel nieuw personeel - van invloed is op de veiligheidsbeleving. Zo gesteld lijkt het hebben van veel of beperkte ervaring van invloed te zijn op het gevoel van veiligheid.

“Er is een hoop nieuw personeel aangenomen. En die hebben nog, ook oud personeel moet ik heel eerlijk zeggen, geen weet van wat er hierbinnen kan gebeuren. Sommigen die, die zijn er heel laks in geworden. Of sommige is het onwetendheid en die denken alleen maar, het is stoer en leuk om in een gevangenis te werken”. *(Interview 8)*

Op de vraag of detentie inrichtingswerkers controle hebben over de veiligheid in het detentiecentrum wordt nagenoeg door eenieder positief geantwoord. Deze controle is voornamelijk afhankelijk van de aanwezigheid van de juiste collega's. In het andere geval waarin controle over veiligheid niet aanwezig is wordt het argument van collega's tevens opgeworpen. In beide gevallen, garantie en controle over veiligheid, spelen een belangrijke rol in het veiligheidsgevoel van detentie inrichtingswerkers in het detentiecentrum. Negatieve beïnvloeding van collega's wordt beïnvloed door het lang wegblijven van de afdeling, het zich te vaak terugtrekken achter de balie en het niet adequaat reageren op alarm of onveilige situaties. Bange collega's die zich terugtrekken tijdens een incident hebben een negatieve invloed en roepen negatieve reacties op in gevoel van veiligheid.

“Op moment dat er iets gebeurt ligt het echt aan met wie ik sta. Uuhm, niet verkeerd bedoeld maar als ik zo kijk op mijn afdeling dan is zeg maar 60, 40 procent. 60 procent die zal wel je rug dekken zeg maar en 40 procent trekt zich liever gelijk terug. En ik heb al best wel een aantal situaties voorgestaan dat ik eigenlijk gewoon in mijn eentje stond terwijl collega's dan, eentje staat achter de balie met telefoon in zijn hand en de ander staat helemaal in de andere hoek. En dan sta ik tussen die jongens te sussen eigenlijk. En dan is het voor mij gevoel niet eens een situatie dat ik alarm zou klikken, want zo onveilig voelde ik mij niet eens en ik heb het uiteindelijk ook gesust zonder alarm. Maar ja, ik stond er wel alleen voor weet je wel”. *(Interview 6)*

4.5 Personeelsmanagement, Leiderschap en ervaren autonomie

Een ander onderdeel van veiligheidsbeleving betreft personeelsmanagement. Uit de data komt naar voren dat het personeel een hogere mate van veiligheid kan ervaren door de manier waarop het personeelsmanagement is ingericht. Het gaat hier om de wijze waarop er leiding wordt gegeven aan teams en individuen, maar de mate van autonomie die een personeelslid ervaart kan een rol spelen. De detentie inrichtingswerkers lijken hun werksituatie en veiligheidsbeleving als positief te ervaren door een aantal aspecten, namelijk: een gezamenlijk een doel hebben, vrijheid ervaren in het dagelijkse werk, wanneer de dienst netjes en zonder ordeverstoringen is doorlopen, de sfeer en de aanwezigheid van de juiste collega's. Het belang van leiderschap en autonomie is onderwerp van deze paragraaf. Het onderstaande citaat geeft hiervoor een goede aftrap, want het belang van autonomie komt hierin naar voren.

“Dus dat je weet dat wat er gedaan moet worden, gedaan wordt en dat de kennis van die mensen zodanig is, dat mocht er ingegrepen moeten worden of actie ondernomen moeten worden, dat dat voortijdig gebeurt of dat het de ervaring van de collega's al zorgt dat er geen incidenten...die aanwezig is en de collega's met wie je werkt”. (Interview 7)

4.5.1 Autonomie

Het gevoel van ervaren autonomie (of ook wel zelf zeggenschap genoemd) in een functie is van invloed op het gevoel van veiligheid en in welke mate men zich hulpvaardig opstelt ten opzichte van ingesloten. Uit de interviews met de detentie inrichtingswerkers ontvouwt zich een beeld waarin autonomie een belangrijk onderdeel is. Zij geven namelijk stellig aan dat het werk goed uitvoeren afhankelijk is van een bepaalde mate van autonomie. Zij geven daarbij interessant genoeg aan dat ze vrijwel allemaal een hoge mate van autonomie ervaren in hun functie. In de gevallen dat er minder autonomie ervaren wordt is dit te wijten aan een specifieke context. Zo valt te denken aan het ontbreken van een mandaat in beslissingsbevoegdheid tijdens een situatie die om snel handelen vraagt.

“Dat ik niet altijd zelf mag beslissen op een afdeling van, ik wil iemand overplaatsen of daar moet dan altijd nog terugslag op. Vragen op nakomen. Waarin ik soms het gevoel heb van ja ik doe dat niet zomaar. Ik doe dat uit een veiligheidsaspect. Want het gaat niet altijd goed tussen twee en dan denk ik van misschien moet ik die overplaatsen en dan mag ik dat niet zelf”. (Interview 3)

4.5.2 Taken, verantwoordelijkheden en bevoegdheden

De mate van duidelijkheid over de taken, bevoegdheden en verantwoordelijkheden in de functie van detentie inrichtingswerker in het detentiecentrum zijn eensgezind positief. In slechts een enkel geval is er sprake van onduidelijkheid. De reden die hiervoor aangedragen wordt door de geïnterviewde is het ervaren grijze gebied.

Er wordt hierover het volgende aangegeven:

“Vreemdelingenbewaring heb je natuurlijk heel veel grijs gebied. Dus directe duidelijkheid heb je niet, maar je hebt wel grote lijnen uuh wat voornamelijk uitgevoerd wordt dus probeer je je ook aan die lijnen aan te houden”.

De hierboven genoemde onderdelen (duidelijkheid over uw taak, verantwoordelijkheid in uw functie, steun van uw collega's) blijken bijna unaniem van grote waarde te zijn voor het ervaren gevoel van veiligheid. Er wordt zelfs gesteld door een detentie inrichtingswerker dat het gevoel van veiligheid gebaseerd is op de ervaren autonomie en de duidelijkheid over de taken, bevoegdheden en verantwoordelijkheden.

“Nou ja, alle punten die je hier opnoemt, dat is waar de veiligheid op gebaseerd is dus dat heeft allemaal met elkaar te maken. Als er 1 van die bouwstenen zou missen of dusdanig uit balans is, dan praat je gewoon over een zeer onveilige situatie”. (Interview 4)

4.5.3 Morele kwesties en leiderschap

Het gevoel van veiligheid kan beïnvloed worden door de mate waarin er met een leidinggevende gesproken wordt over morele kwesties in de werksituatie van de detentie inrichtingswerkers.

De detentie inrichtingswerkers van het detentiecentrum geven aan dat er weinig tot geen sprake is van contact met hun leidinggevende over morele kwesties in het werk. Als er morele kwesties zijn die de aandacht behoeven dan worden deze besproken in teams of desgewenst individueel. Slechts een enkeling ervaart dat er altijd over morele kwesties gesproken kan worden. In dit geval is het niet afhankelijk van de direct leidinggevende maar afhankelijk van de openheid in cultuur van de organisatie.

“Vaak. Ik merk gewoon dat dit soort gesprekken heel veel bij ons in de inrichting plaatsvinden. En dat is alleen maar positief waardoor je er ook mee bezig blijft”. (Interview 4)

Van de leidinggevendenden verwachten de detentie inrichtingswerkers een visie, duidelijkheid, openheid en betrokkenheid, en het vermogen om met het personeel mee te leven. Ook geven de detentie inrichtingswerkers aan dat ze gesteund willen worden als ze zelfstandig een beslissing nemen. Verder is het van belang dat, volgens de geïnterviewden, leidinggevendenden weten wat er speelt op de leef afdelingen en dat ze luisteren naar de detentie inrichtingswerkers op het moment dat er behoefte aan is. Wat ze aangeven is dat het gevoel van veiligheid gelieerd is aan het contact met de leidinggevende en de manier waarop medewerkers worden ondersteund. Hier liggen impliciete verwachtingen aan ten grondslag van de medewerker in de richting van de leidinggevende, om dit goed in te schatten.

“Ik verwacht eigenlijk dat als er wat is dat ik bij hem kan aankloppen. En dat ernaar gehoord wordt. En dat we dan gaan kijken naar een oplossing”. (Interview 6)

De detentie inrichtingswerkers geven aan dat de verwachtingen die ze hebben van hun leidinggevenden in vrijwel alle gevallen waargemaakt worden. De mate waarin kan enigszins verschillen. Er wordt zelfs een keer gezegd dat het verbazingwekkend is hoe die verwachtingen worden waargemaakt.

“Ik vind het verbazingwekkend hoe die verwachtingen nu waar worden gemaakt. Uuh, ik vind dat erg positief”. (Interview 4)

4.6 Detentieregimes

In het detentiecentrum Rotterdam bestaan er verschillende detentieregimes naast elkaar, waaronder het vrijhedenregime en het beheersregime. Het vrijhedenregime kenmerkt zich door relatief veel vrijheid en de mogelijkheid tot activiteiten, terwijl het beheersregime zich kenmerkt door een relatief strikte repressieve aanpak. Op alle afdelingen is de aanpak van het personeel humaan en gericht op positieve motiverende bejegening. De analyse van de interviews geeft diverse inzichten in hoe deze detentieregimes doorwerking hebben in de werkbeleving van medewerkers. In de analyse hieronder wordt ingegaan op deze twee typen regimes en hoe de geïnterviewden dit beleven.

4.6.1 Vrijhedenregime

In het vrijhedenregime - dat voor het eerst deels werd ingevoerd in 2014 - is het uitgangspunt dat ingeslotenen zich vrij en zonder toezicht kunnen bewegen naar de luchtplaatsen, de fitness-, recreatieruimtes en bezoekersruimte. De geïnterviewde detentie inrichtingswerkers zijn positief over deze bewegingsvrijheid in het vrijheden regime.

“Die mensen hebben al het gevoel dat zij hier natuurlijk onterecht vastzitten. En als je ze dan nog gaat inperken in hun vrijheid hierbinnen kan het alleen maar nog meer voor escalatie zorgen”.

(Interview 7)

Diegene die zich positief uiten over de vrijheid van het verblijfsregime, delen de opvatting dat dit type regime geen invloed heeft op hun gevoel van veiligheid. Detentie inrichtingswerkers zijn positief over de gevolgen voor hun veiligheid. De meerderheid van de detentie inrichtingswerkers van het detentiecentrum vindt dat de vrijheden binnen het verblijfsregime hun gevoel van veiligheid niet aantast. Uiteindelijk zei slechts één detentie inrichtingswerker dat deze bewegingsvrijheid een negatief effect kan hebben op de beveiliging, omdat ingeslotenen die op verschillende afdelingen verblijven samenkomen in de fitness-, luchtplaats- en recreatieruimtes. Deze vrijheden zouden vanuit het perspectief van deze geïnterviewde voor problemen kunnen zorgen.

Deze detentie inrichtingswerker heeft het gevoel dat het verblijfsregime het gevoel van veiligheid negatief beïnvloedt, omdat ingeslotene overal naartoe kunnen gaan, in de gang kunnen rondhangen en niet vertrekken wanneer daarom wordt gevraagd.

“Dat vind ik niet altijd even veilig. Uuhm omdat zij echt overal naartoe vrij kunnen rondlopen. Wel is dit zo in de regels dat dat niet eigenlijk kan, maar omdat er niet altijd collega’s zijn die niet goed opletten dat er van de ene afdeling naar de andere afdeling gaan. Er wordt deurtjes gegeven. Ze kunnen te veel rondlopen. Er kan te veel doorgegeven worden. Te veel bepraat worden”. (Interview 8)

Meerdere detentie inrichtingswerkers geven aan dat het vrijhedenregime hun gevoel van veiligheid op een positieve manier beïnvloedt. Zo zei een detentie inrichtingswerker van het detentiecentrum dat er minder frustratie optreedt en er daardoor minder problemen zijn. De bewegingsvrijheid creëert een rustige sfeer, wat een positief effect heeft op zijn gevoel van veiligheid.

“De vrijheden. Nou ja, precies eigenlijk om wat ik net zeg. Dat ze ieder geval niet heel de tijd op hun kamer gaan zitten en de frustraties alleen maar opkroppen en dat ze geïsoleerd zitten waardoor het alleen maar erger wordt”. (Interview 10)

Daarentegen komen ook andere inzichten naar voren. Inzichten die gaan over hoe deze vrijheid positief kan bijdragen aan de mentale gesteldheid van de ingeslotenen. In die woorden kan een positief effect van vrijheid zijn dat het stressniveau verlaagd wordt. Een verminderd stressniveau kan mogelijk bijdragen aan een voorspelbaardere situaties tussen detentie inrichtingswerkers en ingeslotenen.

“Ik vind het voor hun mentale gesteldheid heel positief. Het is goed zodat ze hun stress kwijt kunnen. Zodat ze afleiding hebben en niet zichzelf druk en gek gaan maken continu, omdat ze niks anders te doen hebben”. (Interview 6)

De invoering van het vrijhedenregime in 2014 leidde tot grote veranderingen in het detentiecentrum (bron t.a.v. invoering regime). Van de twaalf geïnterviewde detentie inrichtingswerkers werkten er negen al voor de invoering van het vrijhedenregime in het detentiecentrum Rotterdam. Deze negen detentie inrichtingswerkers konden de situatie na de implementatie van het vrijhedenregime vergelijken met de situatie vóór 2014. Van deze groep hebben zes detentie inrichtingswerkers van het detentiecentrum het gevoel dat de invoering van het vrijhedenregime het gevoel van veiligheid negatief heeft beïnvloed. Ze geven aan dat sinds de invoering van het vrijhedenregime meer beveiligingsincidenten plaatsvonden en in sommige gevallen heeft dit een negatief effect op hun veiligheidsgevoel.

Het rondlopen van veel mensen op de luchtplaats en de vermenging en groepsvorming die optreedt op sommige plekken in het detentiecentrum is negatief van invloed op het gevoel van veiligheid.

“Dat heel de dag door luchten. Dat je als collega zijnde met je eentje op de luchtplaats staat met best veel ingesloten. Ze kunnen in en uit lopen. Het alleen lopen naar de fitness. Ja, daar heb ik zeker wel mijn gedachten over ja”. (Interview 8)

De overige detentie inrichtingswerkers zien de invoering van het vrijhedenregime echter als positief op hun gevoel van veiligheid en de veiligheid in het detentiecentrum. Ze redeneerden dat het vrijhedenregime ingesloten in staat stelt om van hun frustraties af te komen, omdat ze het grootste deel van de dag naar de luchtplaats en de fitness kunnen gaan en overige ingesloten van verschillende afdelingen kunnen ontmoeten.

“Dat heeft voor mij alleen een positief gevoel van veiligheid. Ik vind namelijk. Wij, wij geven aan dat de jongens daar alleen zitten om vast gezet te worden zodat ze niet uitgezet gaan worden. En ik vind eigenlijk dat we dan de totale vrijheid moeten kunnen geven om zich door heel het gebouw te mogen begeven zolang ze maar niet over die muur heengaan”. (Interview 4)

“Die mensen hebben het gevoel dat zij hier natuurlijk onterecht vastzitten. En als je ze dan nog gaat inperken in hun vrijheid hierbinnen kan het alleen maar meer voor escalatie zorgen”. (Interview 7)

4.6.2 Beheersregime

Na de implementatie van het vrijhedenregime ondervond het personeel problemen met een groep ingesloten die niet in staat waren om te gaan met de grote hoeveelheid vrijheden die het vrijhedenregime bood. Drie jaar na de invoering van het vrijhedenregime voerde detentiecentrum Rotterdam daarom het beheersregime in, een regime wat gelijkend is aan de minimale eisen van de penitentiaire beginselenwet. Voordat een ingeslotene wordt overgeplaatst naar het beheersregime, krijgt hij meestal vooraf een sanctie opgelegd omdat er een omstandigheid is geweest waarin hij de orde, rust of veiligheid in het detentiecentrum heeft verstoord en er een noodzaak is om hem van een vrijhedenafdeling af te halen. Dit kan in het slechtste geval een celstraf betekenen. Een straf waarbij de ingeslotene drieëntwintig uur per dag in de cel moet verblijven en elke dag een uur naar buiten gaat, voor de duur van de straf. Het gedrag van de ingeslotene geeft aanleiding tot aanpassing van de omstandigheden. Naar gelang een ingeslotene zich beter gedraagt worden er ook binnen het beheersregime meer vrijheden toegekend om een ingeslotene weer klaar te stomen voor een verblijf op de vrijheden afdeling. In de praktijk vindt de ten uitvoerlegging van straffen plaats op de beheersafdeling. De detentie inrichtingswerkers zijn positief over de invoering van het beheersregime en hebben positieve gevoelens over de effecten ervan op het gevoel van veiligheid. De redenen die genoemd worden om deze gevoelens te verklaren zijn divers.

Dit kan gaan over bijvoorbeeld de preventieve werking die ervan uitgaat, het heeft een positief effect op de vrijhedenafdeling, het geeft een signaal af naar de ingesloten en dat bepaalde gedragingen niet worden getolereerd en het geeft personeel genoegdoening wanneer er een onveilige situatie is ontstaan waar ze zich in bevonden. Het merendeel van de detentie inrichtingswerkers geeft aan dat de invoering van het beheersregime een positief effect heeft gehad op het gevoel van veiligheid.

“Uuhm, ik denk ja het is meer veiligheid. Ik heb me altijd al veilig gevoeld maar omdat er minder incidenten zijn, dan heb je het gevoel van veiligheid die versterkt.

Omdat het beheersregime werkt soort van preventief. Omdat mensen daar niet willen gaan. En nu hebben we op de afdeling ook de mogelijkheid van om iemand daar naartoe te plaatsen om te vermijden dat de situatie escaleert. Dat zijn de twee mogelijkheden dus het preventief werken en ons de mogelijkheid te geven om de situatie te de-escaleren”. (Interview 12)

Het merendeel van de detentie inrichtingswerkers geeft ook aan dat het aantal incidenten niet significant vermeerderd of verminderd is sinds het beheersregime. Een enkele detentie inrichtingswerker geeft aan dat er significant minder incidenten plaatsvinden. Als reden wordt opgevoerd dat het de structuur is die daarin helpt en de rust die door ingesloten wordt ervaren op de beheersafdeling waardoor stress vermindert.

“Ik denk dat er juist minder incidenten plaatsvinden doordat het beheersregime er is. Ik denk dat het, uuh, heel veel ingesloten die bij ons op de afdeling zitten, die hebben echt structuur nodig. En dat zijn natuurlijk de ingesloten die zich hebben misdragen op een afdeling. Die zeggen ook vaak, ik vind het veel te druk op die afdeling en krijg dan stress in mijn hoofd en dan heb ik mezelf niet meer in de hand. En daardoor, die beheersregime is denk ik veel meer structuur voor diegene”. (Interview 11)

Ten tweede geeft het merendeel van de detentie inrichtingswerkers van het detentiecentrum aan dat er een goede selectie plaatsvindt om een ingeslotene in het beheersregime te plaatsen. Slechts drie detentie inrichtingswerkers van het detentiecentrum zijn van mening dat de procedure van selectie beter kan. Dit met als reden dat het onduidelijk is over met wie ingesloten vaak samen geplaatst kunnen of willen worden, en de structuur die geboden wordt op de beheersafdeling is helpend voor sommige ingesloten.

“Meer toevoeging van personeel van de afdeling over waar en hoe die personen worden gezet over de afdelingen. Waar en met wie ze gaan verblijven”. (Interview 1)

“Nee dat gevoel heb ik niet. Ik denk dat het nu nog vooral alleen maar afhangt van de tijd dat ze binnen zijn en dat ze doorgeplaatst moeten worden”. (Interview 5)

“Want sommige personen die hebben meer structuur nodig. Die moet je aanpakken met regeltjes. Met het strak houden. Dus uuhm, kijk iedereen verdient in mijn ogen een kans. Maar op een gegeven moment als jij een persoon meerdere kansen geeft, maar diegene verbreekt, of maakt misbruik van zijn vrijheden. Ja, dan denk ik dat zo een persoon beter af is door hem strak te houden”. (Interview 11)

In lijn met het voorgaande hebben de detentie inrichtingswerkers van het detentiecentrum het gevoel dat de implementatie van het beheersregime veel invloed heeft gehad op de beveiliging in het detentiecentrum en hun gevoel van veiligheid. Het aantal incidenten is door de introductie van het beheersregime niet significant vermeerderd of verminderd.

4.7 Veiligheidsincidenten

Een belangrijke factor die het gevoel van veiligheid van ingeslotenen en detentie inrichtingswerkers van detentiecentra beïnvloedt, zijn veiligheidsincidenten in het detentiecentrum. Deze incidenten zijn (de dreiging van) fysiek en verbaal geweld, (poging tot) brandstichting, diefstal en automutilatie. De oorzaken die genoemd worden als redenen voor het ontstaan van veiligheidsincidenten zijn divers. Veiligheidsincidenten kunnen ontstaan doordat ingeslotenen zich beledigd voelen, frustratie kan een oorzaak zijn, miscommunicatie door bijvoorbeeld taalbarrières, grenzen verleggen van ingeslotenen, meningsverschillen die ontstaan tussen ingeslotenen en personeel of ingeslotenen onderling, niet mee willen werken aan instructies personeel of het niet opvolgen van de huisregels en het feit dat een grote groep ingeslotenen gedrag problematisch is.

“Dit zijn incidenten die altijd plaats kunnen vinden. Bij een ingeslotenen zit veel frustratie. Niet allemaal maar bij de meeste zitten veel frustratie bij ons hierbinnen. Uuhm.. Ze hebben allemaal het gevoel dat ze uuh uuh ja, dat iedereen tegen hun is. En dat het systeem tegen hun is. En ja, er hoeft maar een klein dingetje wat hun niet aanstaat te gebeuren en ze kunnen zo ontploffen”. (Interview 6)

Over het algemeen geven detentie inrichtingswerkers aan dat hun gevoel van veiligheid sterker wordt beïnvloed wanneer zij (persoonlijk) betrokken zijn bij een incident. Alle geïnterviewde detentie inrichtingswerkers zijn een of meerdere malen betrokken geweest bij een incident. Sommige van hen, vanwege hun jarenlange ervaring, hebben meerdere heftige incidenten meegemaakt. Dit kunnen kleine veiligheidsincidenten zijn echter zitten er ook extreem zware veiligheidsincidenten bij.

“Ik ben aanwezig geweest bij een poging tot zelfdoding. Deze persoon had zijn ellebogen tot aan het bot toe doorgesneden. Het bloed spoot op dat moment tot het plafond. Hij had op zijn middenrif en op zijn buik had hij op verschillende plekken grote wonden gesneden. Uuh, meneer stond toen in zijn kamer. Heel veel bloed dat alle kanten opsproot. Het moment dat ik de kamer betrad wilde ik hem helpen. Uuh, hij zakte toen in elkaar tegen zijn bed.

Op dat moment wreef hij over mijn arm. En later bleek dat hij in de hand waarmee hij over mijn arm wreef nog een scheermes had. Uuh, dus ik was zeer blij te merken dat hij alleen over mijn arm wreef als vraag om hulp dan als uiting van mij iets aan te willen doen. Dus dat heeft mij, ja, dat is 1 van de zwaarste incidenten die ik in de inrichting heb meegemaakt. Dat had zomaar heel verkeerd kunnen aflopen". (Interview 4)

Veiligheidsincidenten hebben een grote impact op het gevoel van veiligheid van detentie inrichtingswerkers. De geïnterviewde detentie inrichtingswerkers voelden zich op een na tijdens of na incidenten allemaal veilig. Een enkeling geeft aan dat hij zich niet veilig of onveilig heeft gevoeld. De reden dat ze zich veilig voelen is omdat ze zich gesteund voelen door de manier waarop er bij incidenten en alarm situaties wordt gereageerd. Protocollen en instructies worden nagekomen en dat geeft een groot gevoel van veiligheid.

"Tijdens het incident voelde ik me niet onveilig. Maar ook weer niet veilig zeg maar. Er tussenin, maar toen er genoeg personeelsleden waren voelde ik me zeker veilig ja". (Interview 7)

In een interview geeft een detentie inrichtingswerker van het detentiecentrum aan dat ze zich onveilig voelde tijdens het incident en het veiligheidsincident een negatief effect had op het gevoel van veiligheid. Een andere detentie inrichtingswerker geeft aan dat er juist een gevoel van onveiligheid ontstond na het incident.

"Ik voelde me tijdens het incident heel onveilig. Want je staat toch op een kamer achter op de afdeling. Jouw verdere collega's zien niet wat er gebeurt. Daarna heb ik me eigen ook nog een tijdje onveilig gevoeld, maar door middel van hier praten ben ik me eigen weer veilig gaan voelen".

(Interview 8)

"Ik voelde mij pas na het incident, voelde ik mij onveilig. Tijdens het incident had ik totaal niet het besef van een onveilig gevoel. Ik merkte pas daarna, toen ik met zijn hand bezig was, want dat moesten wij op dat moment afbinden met vuilniszakken, hebben wij dat zelfs af staan binden. En toen zijn hand pas open viel, toen zag ik, zagen we pas wat hij in zijn hand had. En daarna komt pas het besef bij je op wat er allemaal mis had kunnen gaan". (Interview 4)

Zoals het geval is voor ingeslotenen, lijkt het of en in hoeverre een incident de waargenomen veiligheid beïnvloedt, beïnvloed te worden door de mate waarin zij zich persoonlijk betrokken voelen. In verschillende gevallen waarin detentie inrichtingswerkers van detentiecentra getuige waren van of zich bemoeien met gevechten tussen ingeslotenen, werd hun veiligheidsgevoel niet beïnvloed door het incident. In gevallen waarin fysiek of verbaal geweld op hen was gericht of als een bedreiging werd ervaren, leek het veiligheidsincident echter een negatief effect te hebben op hun gevoel van veiligheid.

Het lijkt erop dat het ervaren van meerdere incidenten een positieve en een negatieve invloed kan hebben op het gevoel van veiligheid van detentie inrichtingswerkers van het detentiecentrum. De mate waarin dit speelt lijkt zo afhankelijk te zijn van hoe mentaal is omgegaan met vorige incidenten, en hoe die verwerking ervan heeft plaatsgevonden. De psychische werking die uitgaat van incidenten lijkt zodoende van invloed te zijn op het veiligheidsgevoel.

“Hij had een bedreiging geuit richting mij. Maar toen was ik er nog niet. Maar dat heeft mij meer psychisch gewoon geraakt dan fysiek”. (Interview 1)

Sommige detentie inrichtingswerkers van het detentiecentrum wezen erop dat ze zich na een aantal incidenten veiliger voelden. Redenen die de geïnterviewde detentie inrichtingswerkers aangeven zijn dat instructies en protocollen worden opgevolgd en het vertrouwen in de eigen manier van handelen.

“Mijn veiligheidsgevoel heeft het niet beïnvloed. Eigenlijk heeft het me meer een boost gegeven omdat ik zag hoe mijn aanpak werkt eigenlijk. Dat dat... uuh.. Gaf mij toch weer effe het gevoel het is toch goed gegaan”. (Interview 6)

Kenmerkend is dat het gevoel van veiligheid door het ervaren van incidenten meer positief dan negatief wordt beïnvloed. Slechts in een geval gaf een detentie inrichtingswerker aan dat dit niet het geval was. Het meemaken van incidenten vergroot het gevoel van veiligheid door dat detentie inrichtingswerkers alerter zijn in hun werk en meer op hun hoede.

“Ja, ja, ik ben veel scherper daarna geworden, zeker. Want dit is een onverwacht iets. Normaal ben je wel, je kijkt altijd wel uit maar dit verwacht je niet en daarom ben ik nog scherper geworden, ja”. (Interview 8)

Alle voorkomende incidenten hebben gevolgen gehad voor de ingeslotenen. De detentie inrichtingswerkers geven aan dat ze in alle gevallen ook weten wat er is gebeurd met de ingeslotenen na het incident. Genoemde gevolgen waren, overplaatsing naar een andere afdeling of inrichting, afzondering op cel, plaatsing in een observatiecel of zelfs aangifte en gevangenisstraf. Afhankelijk van de zwaarte van het incident.

“Ja, ik en twee andere collega's hadden aangifte gedaan omdat wij natuurlijk direct en fysiek erbij betrokken waren. Die persoon is volgens mij even naar Ter Apel geweest. En die is toen weer teruggekomen hier”. (Interview 2)

De detentie inrichtingswerkers geven aan dat in de meeste gevallen het incident niet voorkomen had kunnen worden. In de gevallen waarin het wel voorkomen had kunnen worden is dit afhankelijk geweest van de reactie van de detentie inrichtingswerker zelf op het incident.

“Omdat als je een veilige situatie creëert van tevoren, rust creëert. En niet met 5 man op de toeren komt van jij krijgt een rapport en zo. Dan kan je dat voorkomen. Zoek de rust op”. (Interview 3)

4.8 Diversiteit van de ingesloten populatie

De ingesloten populatie van het Detentiecentrum Rotterdam heeft verschillende kenmerken die het gevoel van veiligheid van detentie inrichtingswerkers kunnen beïnvloeden. De ingesloten populatie is zeer divers en er worden personen met verschillende nationaliteiten, culturele en religieuze achtergronden gedetineerd in het detentiecentrum Rotterdam. Sommige ingesloten hebben een criminele achtergrond. Een groot deel van de ingesloten in vreemdelingendetentie heeft beperkt tot geen kennis van de Nederlandse of Engelse taal en de samenstelling van de ingesloten populatie is relatief snel aan verandering onderhevig vanwege de veranderende politieke situatie in verschillende wereldregio's.

Diversiteit in cultuur, religie en land van herkomst kan leiden tot conflicten tussen ingesloten. Over het algemeen lijkt de diversiteit echter geen grote invloed te hebben op het veiligheidsgevoel van de detentie inrichtingswerkers van het detentiecentrum.

Daar waar het wel van invloed is op het gevoel van veiligheid geven detentie inrichtingswerkers aan dat dit afhankelijk is van de sfeer die de ingesloten kunnen brengen op een specifieke afdeling en de leeftijd van de ingesloten die steeds jonger wordt wat een intensievere begeleiding met zich meebrengt.

“Wat ik gewoon merk. Wat ik tenminste hoor van collega's die wat langer werken. Die zeiden dat vroeger vooral wat ouder volk binnen zat. Nou ja, ik merk zelf persoonlijk de oudere mensen die bij ons binnen zitten, daar heb je over het algemeen minder last van dan de jeugd. Jeugd is gewoon ja, altijd aanwezig, altijd met je aan het spelen, altijd aan het proberen. En daar ben je gewoon echt intensief mee bezig. En de oudere mensen die, ja, daar ben je eigenlijk, daar ben je eigenlijk, daar heb je weinig tijd voor nodig en die weten gewoon hoe het werkt en gaan gewoon hun ding doen”. (Interview 6)

Het feit dat het detentiecentrum ingesloten met en zonder criminele achtergrond insluit kan voor ongemakkelijke gevoelens zorgen. Een detentie inrichtingswerker geeft aan zich niet op zijn gemak te voelen met het feit dat mensen met een criminele achtergrond samen met mensen op een afdeling zitten zonder criminele achtergrond. Daarom zouden deze groepen gescheiden moeten worden. Detentie inrichtingswerkers van het detentiecentrum lijken zich ook bewust te zijn van de mix van deze groepen op het gebied van beveiliging en veiligheid.

“Het verandert hierbinnen net zoals het buiten verandert. Komen steeds meer nieuwe mensen die net een tandje erger zijn als de anderen”.

Geen of weinig begrip van de Nederlandse of Engelse taal kan een vlotte communicatie tussen ingesloten en detentie inrichtingswerkers belemmeren. De helft van de geïnterviewde detentie inrichtingswerkers van het detentiecentrum geeft aan dat een taalbarrière tot misverstanden kan leiden en het gevoel van veiligheid kan beïnvloeden. Bovendien kan de communicatie tussen ingesloten en personeel in een vreemde taal leiden tot wederzijds irritatie.

“Ja bijvoorbeeld ja. Dat ondervinden we. Ik persoonlijk ook. Vooral als ik uuhm die personen geen... niet de talen spreek dat ik spreek. Dan moet je soms met handen en voeten of dan bel je wel een tolk. Maar sommige momenten dat er iets afspeelt heb je niet de tijd om een tolk te gaan bellen. Dan moet je gelijk ingrijpen en dan kan je niet communiceren met die persoon en dan kan je de situatie niet de-escaleren of uuh ja, kijken wat er gebeurt is”. (Interview 12)

Hoewel een taalbarrière het gevoel van veiligheid tussen detentie inrichtingswerkers van het detentiecentrum en ingesloten kan beïnvloeden, geeft de andere helft van de detentie inrichtingswerkers van het detentiecentrum aan dat ze een taalbarrière niet als een probleem ervaren en dit hun gevoel van veiligheid totaal niet aantast.

“Ik ervaar op zich geen taalbarrière. Ja, ik spreek Nederlands en Engels. Uuhmm.. Maar vaak omdat juist de taal niet spreekt kom je tot de kern van je gevoel. Dus als je dan juist iets heel moeilijks wil uitleggen dan merkt iemand echt hoe jouw gevoel daarin is en dan kom je daar nog beter in voor. Uuh.. en we hebben iemand die vaak kan tolken op de afdeling of met de tolkentelefoon dus nee. Nee, geen verdere barrières”. (Interview 4)

Het detentiecentrum heeft de afgelopen drie jaar te maken met een toename van moeilijk te beheersen gedrag en een grotere zorgbehoefte van ingesloten. Het personeel van het detentiecentrum kenmerkt de huidige detentiepoulatie als straatwijs, respectloos, manipulatief, agressief en onvoorspelbaar. In de interviews geven verschillende detentie inrichtingswerkers van het detentiecentrum aan dat de detentiepoulatie de afgelopen jaren is veranderd. De huidige detentiepoulatie is jonger, grof in de mond en hebben geen respect voor oudere ingesloten en medewerkers. Ze hebben geen angst en brengen zichzelf makkelijk lichamelijk letsel toe. Het grote aantal automutilaties is een voorbeeld van deze trend. Over het algemeen merken de detentie inrichtingswerkers op dat een aanzienlijk deel van de huidige ingesloten het gevoel heeft dat ze weinig of niets te verliezen hebben. Dit kan leiden tot conflicten in het detentiecentrum, wat een negatief effect kan hebben op het gevoel van veiligheid.

4.9 Individuele kenmerken

Het gevoel van veiligheid van detentie inrichtingswerkers wordt niet alleen beïnvloed door externe factoren, zoals besproken in de vorige paragrafen, maar ook door de individuele kenmerken die elk persoon met zich meebrengt. Zoals een detentie inrichtingswerker zelf opmerkt is zijn eigen instelling het belangrijkste voor hem.

“Mijn eigen instelling is de belangrijkste redenen waarom ik me veilig voel”. (Interview 3)

Individuele kenmerken zijn factoren die nauw verband houden met een persoon, zoals de fysieke kenmerken, coping-mechanismen en levenservaring. Veel detentie inrichtingswerkers geven aan zich veiliger te voelen vanwege hun houding tegenover anderen, hun eigen ervaringen of vaardigheden. De manier waarop ze communiceren en anderen behandelen, kan hun gevoel van veiligheid beïnvloeden. Detentie inrichtingswerkers van het detentiecentrum geven aan dat ze hun eigen veiligheid kunnen beïnvloeden en dat ze zelf een grote rol spelen bij het beschermen van zichzelf. Een detentie inrichtingswerker van het detentiecentrum zegt hierover het volgende.

De belangrijkste reden is de manier van hoe ik werk. Dat dat ook mijn gevoel van veiligheid vergroot. Ik uuh, hoe moet ik dat verder uitwerken?

Ik ben vooral veel bezig met sociaal zijn met mensen. Proberen, ja, daar, ja daar vind ik heel veel punten in te verdienen. En door hun slechte tijden ook een oor aan die mensen te geven. Krijg je meestal in tijden dat wij in wat meer frictie zitten, krijg je er meer respect voor terug”. (Interview 6)

4.10 Samenvatting: Factoren die van invloed zijn op het gevoel van veiligheid

Uit de analyse van de interviews komt naar voren dat verschillende factoren van invloed kunnen zijn op het veiligheidsgevoel van de detentie inrichtingswerkers van het detentiecentrum Rotterdam. Deze factoren zijn in de analyse onderverdeeld in acht categorieën. In lijn met de literatuur laten de resultaten zien dat verschillende fysieke beveiligingsmaatregelen (bijv. CCTV-camera's) en procedurele beveiligingsmaatregelen (bijv. Kamerinspecties) van invloed zijn op het gevoel van veiligheid van detentie inrichtingswerkers van het detentiecentrum Rotterdam. Bovendien beïnvloeden sociale interacties en relaties in het detentiecentrum het gevoel van veiligheid. Deze sociale interacties kunnen plaatsvinden tussen collega's, tussen ingeslotenen, en tussen ingeslotenen en personeelsleden. Deze elementen behoren allemaal tot de groep relationele of dynamische beveiliging. Daarbij laten de interviews zien dat het gevoel van veiligheid wordt beïnvloed door de verschillende regimes in het detentiecentrum, respectievelijk het vrijhedenregime en het beheersregime en de veiligheidsincidenten die plaatsvinden. De data geeft aan dat deze factoren cruciaal zijn en het gevoel van vertrouwen maken of breken en dus wel of niet kunnen bijdragen aan het humaniseringsproces binnen het detentiecentrum.

Daarbij komt naar voren dat de mate waarin autonomie ervaren autonomie wordt en de bekendheid met de taken, verantwoordelijkheden en bevoegdheden van de detentie inrichtingswerkers van invloed op het gevoel van veiligheid. Uit de laatste paragraaf blijkt daarnaast dat het gevoel van veiligheid niet alleen wordt bepaald door de omgeving en procedures in het detentiecentrum, maar ook door een unieke en complexe combinatie van persoonlijke kenmerken. Hierbij valt te denken aan verschillende culturele en religieuze achtergronden, met en zonder criminele achtergrond, maar ook aan bijvoorbeeld meer individuele kenmerken zoals levenservaring, individuele vaardigheden, fysieke eigenschappen en leeftijd.

Een schematisch overzicht van de geïdentificeerde factoren die van invloed zijn op het gevoel van veiligheid van detentie inrichtingswerkers van het detentiecentrum, is te vinden op de volgende pagina (Bijlage B).

Bijlage B, Resultaten schematisch overzicht: factoren die het gevoel van veiligheid beïnvloeden.



5.0 Conclusie en aanbevelingen

Met dit onderzoek wordt antwoord gegeven op de centrale vraag in dit onderzoek, namelijk: Hoe beïnvloedt de humanisering van de bestuursrechtelijke vreemdelingenbewaring (onderdeel van de nieuwe wet terugkeer en vertrek) het gevoel van veiligheid van detentie inrichtingswerkers van het detentiecentrum Rotterdam en wat zijn de belangrijkste factoren die het gevoel van veiligheid van detentie inrichtingswerkers in het detentiecentrum Rotterdam beïnvloeden. Een onderdeel van de beantwoording van deze vraag betreft de wijze waarop deze factoren verbonden kunnen worden aan de academische literatuur over het veiligheidsgevoel in gesloten institutionele instellingen.

De centrale vraag is geformuleerd als antwoord op de inwerking getreden wet terugkeer en vreemdelingenbewaring en de maatschappelijke omtrent de bestuursrechtelijke vreemdelingenbewaring. Deze wetsinvoering heeft namelijk geleid tot twee nieuwe detentie regimes, het vrijhedenregime en het beheersregime. De invoering van deze twee nieuwe regimes hebben vragen opgeworpen over het gevoel van veiligheid van detentie inrichtingswerkers die werkzaam zijn in de vreemdelingenbewaring in het detentiecentrum Rotterdam. De vraag is zodoende maatschappelijk relevant. Echter, de academische relevantie van dit onderzoek is ook aanwezig door de beperkte aandacht in de wetenschappelijke literatuur voor (gepercipieerde) veiligheid in het kader van zowel vreemdelingenbewaring als strafrechtelijke detentie. Want hoewel de literatuur over vreemdelingenbewaring enkele factoren identificeert die het gevoel van veiligheid beïnvloeden, is een grondige poging om factoren te identificeren die het gevoel van veiligheid beïnvloeden, afwezig in conservatief penologisch onderzoek. Tevens zijn in de literatuur slechts incidenteel factoren besproken die het gevoel van veiligheid beïnvloeden.

Dit voorliggende onderzoek identificeert verschillende factoren die het veiligheidsgevoel van detentie inrichtingswerkers in de bestuursrechtelijke vreemdelingenbewaring positief of negatief beïnvloeden. Deze factoren zijn geïdentificeerd en gegroepeerd in acht categorieën: (1) fysieke of omgevingsbeveiligingsmaatregelen, (2) procedurele veiligheidsmaatregelen, (3) relationele of dynamische beveiliging, (4) personeelsmanagement, leiderschap en autonomie (5) detentieregimes, (6) veiligheidsincidenten, (7) bevolkingskenmerken en (8) individuele kenmerken.

Op basis van deze factoren is het mogelijk een model te construeren voor het gevoel van veiligheid van detentie inrichtingswerkers in het detentiecentrum Rotterdam werkzaam in de vreemdelingenbewaring (zie figuur 1 op de vorige pagina). Hoewel deze factoren overlap kennen met factoren die van invloed zijn op de feitelijke veiligheid in het detentiecentrum, heeft de studie niet geprobeerd deze vraag te beantwoorden. De onderzoeksresultaten geven weer dat de implementatie van het vrijhedenregime in 2014 een neutrale tot positieve invloed heeft op het veiligheidsgevoel van detentie inrichtingswerkers.

Het vrijhedenregime, zoals dat momenteel geoperationaliseerd is in het detentiecentrum Rotterdam, roept echter gemengde gevoelens op bij detentie inrichtingswerkers van het detentiecentrum. De impact op het gevoel van veiligheid in het detentiecentrum lijkt beperkt te zijn.

Echter, de manier waarop het huidige vrijhedenregime wordt geoperationaliseerd draagt niet eenduidig positief bij aan het veiligheidsgevoel van de detentie inrichtingswerkers. Een mogelijke conclusie die hieruit naar voren komt is dat dit kan betekenen dat het doel van het vrijhedenregime - om de orde, rust en veiligheid te vergroten - onder druk kan komen te staan en een beperkende werking kan hebben op het veiligheidsgevoel van detentie inrichtingswerkers.

5.1 Verbinding met de literatuur

De resultaten laten zien dat verschillende factoren die het gevoel van veiligheid beïnvloeden, vallen onder categorieën die eerder in de literatuur werden geïdentificeerd als verschillende soorten beveiligingsmaatregelen: (1) fysieke of omgevingsbeveiliging, (2) procedurele beveiliging en (3) relationele of dynamische beveiliging (bijv. (Legget & Hirons, 2007); (Collins & Davies, 2005); (Crichton, 2009)).

5.1.1 Fysieke of omgevingsbeveiliging

Uit de resultaten van het onderzoek blijkt dat fysieke beveiligingsmaatregelen een belangrijke bijdrage leveren aan het gevoel van veiligheid. In het bijzonder zijn detentie inrichtingswerkers van het detentiecentrum van mening dat piepers en portofoons een belangrijke bijdrage leveren aan hun gevoel van veiligheid. Tevens benadrukken detentie inrichtingswerkers het belang van de aanwezigheid van een groot aantal beveiligingscamera's. Deze bevinding is echter gedeeltelijk in tegenspraak met eerdere bevindingen in de literatuur. Een literatuuronderzoek uitgevoerd door Boone en Koenraadt (2016) wijst op een interessante paradox: de implementatie van meer fysieke beveiligingsmaatregelen leidt niet tot meer ervaren veiligheid. Een mogelijke verklaring voor deze discrepantie tussen de onderzoeksresultaten en eerdere bevindingen zou kunnen zijn dat er altijd een minimum aan fysieke beveiligingsmaatregelen vereist is. De mogelijkheid is aanwezig dat het Detentiecentrum Rotterdam minder fysieke beveiligingsmaatregelen heeft getroffen - bijvoorbeeld door minder beveiligingscamera's op te hangen - dan de justitiële instellingen en/of instituties waarop de literatuur is gebaseerd. Dit zou kunnen betekenen dat er een minimum aantal aan fysieke beveiligingsmaatregelen moet zijn voordat deze paradox van toepassing is.

5.1.2 Procedurele beveiliging

In de literatuur over gevangenen is de categorie procedurele samengevoegd met de vorige categorie fysieke of omgevingsbeveiliging. In andere literatuur over gesloten institutionele instellingen (zoals forensische geestelijke gezondheidszorg) wordt deze categorie echter afzonderlijk genoemd, maar wordt het relatieve belang ervan niet voldoende benadrukt in vergelijking met fysieke en relationele veiligheidsmaatregelen.

De resultaten van dit onderzoek tonen aan dat het van belang is voor het gevoel van veiligheid voor detentie inrichtingswerkers van het detentiecentrum wanneer een procedurele veiligheidsmaatregel (zoals bagagecontrole) effectief wordt uitgevoerd en regels en procedures correct worden uitgevoerd. Het voldoen aan deze vereisten heeft een positief effect op het gevoel van veiligheid. Het relatieve belang van dit soort maatregelen lijkt echter kleiner te zijn dan fysieke en relationele beveiligingsmaatregelen.

5.1.3 Relationele of dynamische beveiliging

Dit onderzoek toont ook aan dat het contact van detentie inrichtingswerkers met ingesloten en de gekozen bejegeningstijl belangrijke factoren zijn die het gevoel van veiligheid beïnvloeden. Dit sluit aan bij bevindingen uit de literatuur (B. van Alphen, Leerkes, & Hoek, 2013; Boone & Koenraadt, 2016). Detentie inrichtingswerkers noemden hun contact met ingesloten vaak als van invloed op het gevoel van veiligheid. Hoewel er in de literatuur aandacht is voor de interactie tussen ingesloten en personeel en de invloed daarvan op het gevoel van veiligheid, zijn andere sociale interacties - vooral tussen ingesloten en detentie inrichtingswerken, detentie inrichtingswerkers onderling, evenals de interactie tussen detentie inrichtingswerkers en leidinggevenden onderbelicht. De onderzoeksresultaten laten zien dat alle sociale interacties en relaties binnen het detentiecentrum het gevoel van veiligheid kunnen beïnvloeden. Daarom moet de definitie van relationele en dynamische beveiliging in de literatuur worden uitgebreid met niet alleen interacties tussen personeel van het detentiecentrum en ingesloten, maar met alle sociale interacties binnen het detentiecentrum die van invloed zijn op het gevoel van veiligheid.

Detentie inrichtingswerkers van het detentiecentrum geven aan dat hun collega's een zeer belangrijke factor zijn voor het gevoel van veiligheid. Vertrouwen en steun van collega's zijn belangrijke factoren die de (gepercipieerde) veiligheid beïnvloeden (Alphen, Molleman, Leerkes, & Hoek, 2012). Dit voorliggende onderzoek sluit op dit onderdeel aan op de bevinding van deze onderzoekers want zoals dat uit interviews naar voren komt draait het bij een positief veiligheidsgevoel om saamhorigheid, goed op elkaar afgestemd zijn, respect, vaardigheden en ervaring, diversiteit binnen het team, het aantal collega's en goede communicatie. Factoren die het gevoel van veiligheid negatief beïnvloeden, zijn collega's, te lang wegblijven, zwart-wit denken, kortzichtig zijn over andere culturen, bang gemaakte collega's en negatieve reacties op gevoelens van onzekerheid. De bevindingen laten zien dat relationele beveiliging een belangrijke bijdrage levert aan het gevoel van veiligheid.

Bij het vergelijken van het relatieve belang van deze factor met andere factoren – zoals dat eerder is geïdentificeerd in dit onderzoek - speelt eveneens dat relationele of dynamische beveiliging slechts één van de vele factoren is die kan bijdragen aan gepercipieerde beveiliging. Daarom wordt de overweldigende rol van relationele veiligheid, zoals die in de literatuur wordt gezien, niet volledig ondersteund door deze studie. Een mogelijke verklaring voor deze afwijking is de uitgebreide nadruk op het aspect humanisering.

Deze nadruk kan mogelijk van invloed zijn op hoe de bejegeningstijl van detentie inrichtingswerkers ervaren is, als voorwaarde voor relationele beveiliging. In het beleid en de opleiding van het Detentiecentrum Rotterdam wordt hier namelijk veel waarde aangehecht en aandacht aan besteed. Daarnaast zou het ook zo kunnen zijn dat de dynamische beveiliging minder resoneert bij de geïnterviewden en om die reden minder benadrukt is tijdens de interviews.

5.1.4 Personeelsmanagement, leiderschap en autonomie

Meerdere publicaties tonen aan dat veilige, humane en re-integrerende gevangenisomstandigheden belangrijk zijn met het oog op het voorkomen van gewelddadige ordeverstoringen in justitiële instellingen. Zo kunnen omstandigheden in de justitiële instellingen en geweld nauw samenhangen (Specter, 2006). Orde, rust en veiligheidsverstoringen kunnen voortkomen uit twee factoren zoals de literatuur ons voorschrijft. Leidinggevenden van de gevangenis en detentie inrichtingswerkers kunnen verschillende opvattingen hebben, waardoor de mogelijkheid om te anticiperen om geweld te voorkomen ondermijnd kan worden. Tevens kunnen disfunctionele interactiepatronen tussen gevangenen en personeel gevangenen aanzetten tot (collectief) geweld (Boin & Rattray, 2004). De inspanningen van gevangenispersoneel spelen een belangrijke rol in de manier waarop gevangenisomstandigheden worden ervaren. Personeelsleden op de werkvloer zijn de belangrijkste dragers van het klimaat in de gevangenis. Een manier om het klimaat te verbeteren is door te zoeken naar veranderlijke factoren van het personeel die verband houden met de gevangenisomstandigheden, zoals de behandeling van gedetineerden (Garland, 1990). Naast een respectvolle en behulpzame houding en het bieden van structuur, is motiverende bejegening een methode die kan bijdragen aan het klimaat in een inrichting. De detentie inrichtingswerkers van het detentiecentrum geven unaniem aan dat de wijze van bejegening van groot belang is op het ervaren gevoel van veiligheid. Ook al verschillen de manieren waarop contact gelegd wordt en zijn de redenen van detentie inrichtingswerkers verschillend, het belang ervan wordt breed gedragen. Achtergrondvariabelen van medewerkers zijn daarbij van invloed op de omstandigheden in de gevangenis zoals leeftijd, opleiding, werkervaring en geslacht (Camps, Gaes, Langan, & Saylor, 2003). Er lijkt sprake van een relatie tussen de werksituatie van personeel en de manier waarop zij ingeslotenen behandelen. Een voorwaarde voor gevangenispersoneel om hun beroep uit te oefenen is een positieve werksituatie. Personeelsmanagement aspecten zoals werkdruk, leiderschap en het gesprek over morele kwesties verklaren grotendeels de mate waarin personeel gevangenen ondersteunen en structureren. Uit de gehouden interviews van de detentie inrichtingswerkers blijkt dat ze zich bewust zijn van het feit dat de behandeling door het personeel verband houdt met de perceptie van ingeslotenen in het detentiecentrum.

De ervaren veiligheid van personeel lijkt ook samen te hangen met het afdelingsregime. Detentie inrichtingswerkers geven namelijk aan zich relatief veilig te voelen op de beheersafdeling en de vrijhedenafdeling. Op de beheersafdeling ligt er een sterke nadruk op beveiligingsprocedures, is er relatief veel personeel aanwezig en zijn er bovengemiddeld veel veiligheidsmaatregelen getroffen. Daarbij wordt er veel aandacht besteed aan de bejegening op de beheersafdeling om ingeslotenen zo snel als mogelijk weer geschikt te maken voor een vrijhedenafdeling. Ingeslotenen zijn in open regimes, zoals het vrijhedenregime, in hogere mate zelfredzaam en zijn delen van de dag buiten de afdeling. Dit onderzoek bevestigt dat een aantal thema's van het personeelsbeleid in het detentiecentrum een positief verband heeft met het gevoel van veiligheid van detentie inrichtingswerkers.

Zo blijkt uit de interviews dat stimulerend leiderschap samenhangt met een hogere mate van ervaren veiligheid door personeel. Detentie inrichtingswerkers geven unaniem aan zich veiliger te voelen doordat ze relatief hoge mate van autonomie (zeggenschap) ervaren over de invulling van de eigen taken. Voor de detentie inrichtingswerkers zijn de taken, verantwoordelijkheden en bevoegdheden in het werk duidelijk, hierdoor ervaren detentie inrichtingswerkers van het detentiecentrum hogere mate van gevoel van veiligheid (T. Molleman, 2011).

5.1.5 Individuele kenmerken

De bestaande literatuur besteedt beperkte aandacht aan individuele factoren. Slechts één studie vermeldt dat de ervaren veiligheid van personeel van het detentiecentrum wordt beïnvloed door hun eigen persoonlijkheid en ervaring (Alphen, Molleman, Leerkens, & Hoek, van bejegening tot vertrek, 2013). De resultaten van deze studie suggereren echter dat individuele factoren een significante invloed hebben op de veiligheidspercepties, zowel voor detentie inrichtingswerkers en ingeslotenen. Het gevoel van veiligheid in het detentiecentrum wordt, volgens de onderzoeksresultaten van het voorliggende onderzoek, echter niet alleen bepaald door externe invloeden. Het veiligheidsgevoel lijkt namelijk ook afhankelijk te zijn van individuele kenmerken, zoals fysieke kenmerken, vaardigheden en levenservaringen. Een conclusie die hieruit getrokken kan worden is dat er aandacht moet worden besteed aan individuele kenmerken van detentie inrichtingswerkers en ingeslotenen. Het zijn namelijk deze individuele verschillen die het gevoel van veiligheid kunnen bevorderen. (Bijlage A)

5.2 Gevoel van veiligheid van detentie inrichtingswerkers

Detentie inrichtingswerkers en ingeslotenen worden door dezelfde beveiligingsmaatregelen getroffen. Daarom verdienen de verschillen tussen gevoelens van veiligheid van detentie inrichtingswerkers ook aandacht. Detentie inrichtingswerkers van het detentiecentrum beschouwen bijvoorbeeld de luchtplaatsen, keuken en trappenhall in het vrijhedenregime als een belangrijk veiligheidsprobleem. Aan de andere kant wordt het gevoel van veiligheid van de diversiteit van de ingeslotenen populatie door de detentie inrichtingswerkers van het detentiecentrum niet als een veiligheidsprobleem gezien.

Verschillende veiligheidspercepties van detentie inrichtingswerkers kunnen worden verklaard door factoren zoals het hebben van een hechte groep collega's waarop ze kunnen rekenen en op hun leidinggevenden en de directie. Ingeslotenen worden onvrijwillig vastgehouden en zijn volledig afhankelijk van het systeem. Omdat hun toekomst bovendien onzeker is - niet wetende hoe lang ze in detentie zullen moeten verblijven en of ze zullen worden uitgezet - is hun detentietijd een moeilijke periode in hun leven. Vanwege de fundamenteel verschillende posities en belangen van detentie inrichtingswerkers en ingeslotenen in het detentiecentrum is het van belang om de gevoelens van veiligheid van beide groepen te onderzoeken en in overweging te nemen alvorens mogelijke maatregelen voor verbetering te overwegen. Bovendien laten de resultaten zien dat rekening moet worden gehouden met de individuele verschillen tussen detentie inrichtingswerkers. Sommige detentie inrichtingswerkers voelen zich onder bijna alle omstandigheden veilig in het detentiecentrum, een klein aantal voelt zich soms onveilig.

Dit kan worden verklaard door de grote diversiteit aan geïnterviewde detentie inrichtingswerkers, bijvoorbeeld naar leeftijd, afkomst, achtergrond of levenservaring. Zoals bleek uit eerder onderzoek (Alphen, Molleman, Leerkens, & Hoek, van bejegening tot vertrek, 2013) en tevens bevestigd wordt door dit onderzoek, voelen detentie inrichtingswerkers van detentiecentrum zich over het algemeen veilig. Dit kan gedeeltelijk worden verklaard door het selectieproces, de opleiding en training die ze krijgen en hun affiniteit met werken in een bestuursrechtelijke vreemdelingenbewaring. Het feit dat detentie inrichtingswerkers zich onder bepaalde omstandigheden minder veilig voelen, zoals in de keukens en in het trappenhuis in het vrijhedenregime, kan worden verklaard door het feit dat niet alle veiligheidsincidenten kunnen worden vermeden of voorkomen hadden kunnen worden en dat sommige situaties, zoals alleen toezicht in de keuken het gevoel van minder controle kan opleveren.

5.3 Aanbevelingen van detentie inrichtingswerkers

Welke maatregelen kunnen er genomen worden om het gevoel van veiligheid van personeel werkzaam in het detentiecentrum Rotterdam positief te kunnen beïnvloeden of de negatieve gevolgen van ervaren veiligheid te mitigeren.

Detentie inrichtingswerkers van het detentiecentrum stelden verschillende maatregelen voor om het gevoel van veiligheid in het detentiecentrum te verbeteren. De detentie inrichtingswerkers van het detentiecentrum benadrukten hun wens om beveiligingscamera's in de keuken en extra beveiligingscamera's in het trappenhuis te hebben. Bovendien gaven detentie inrichtingswerkers aan meer personeel te willen bij toezichthoudende taken in de keuken en op de luchtplaatsen. Daarnaast gaven sommige detentie inrichtingswerkers van het detentiecentrum aan dat ze de voorkeur geven aan lichaamsonderzoeken boven bodyscans, waarbij ze stellen dat de bodyscan niet alle smokkelwaar kan detecteren. Ook de inzet van een drugshond in de nacht wordt genoemd als oplossing om de aanwezigheid van contrabande tegen te gaan. Als laatste wordt door detentie inrichtingswerkers een aantal keren het "grijze gebied" genoemd waarin moet worden gewerkt.

Een welkome toevoeging zou zijn dat kennis van de wettelijke bepalingen als kader waarin gewerkt moet worden terugkomt in de opleiding. Ook de hoeveelheid aan nieuw (en vooral onervaren) personeel wordt veelvuldig genoemd als aandachtspunt in relatie tot de daardoor snel wijzigende teamsamenstelling wat van invloed is op de samenwerking in het team en daardoor op het gevoel van veiligheid. Nieuw personeel heeft na het volgen van de opleiding nog beperkte werkervaring in het detentiecentrum. Het is aan te bevelen een handhavingmatrix te gebruiken die handvatten biedt aan de detentie inrichtingswerkers die ondersteunend, preventief en kan worden ingezet om zodoende incidenten te voorkomen. (Bijlage E)

5.4 Sterke punten, beperkingen en suggesties voor toekomstig onderzoek

Voor zover het bekend is, is dit het eerste onderzoek dat gedetailleerd inzicht geeft in verschillende factoren die het veiligheidsgevoel in een detentiecentrum beïnvloedt. Het onderzoek werd opgebouwd uit een analyse van gepercipieerde veiligheid. Hierbij is getracht zowel voort te bouwen op de bestaande literatuur en om aanvullende factoren te identificeren die het veiligheidsgevoel detentie inrichtingswerkers van het detentiecentrum beïnvloeden.

Deze studie is verkennend van aard en poogt op inductieve wijze algemene uitspraken te doen over veiligheidsbelevingen in het detentiecentrum. Aan de methodologische aanpak kunnen beperkingen gekoppeld worden. Een belangrijke beperking van het onderzoek is namelijk de generaliseerbaarheid van de onderzoeksresultaten naar contexten die anders zijn dan de context van het detentiecentrum Rotterdam. De detentieomstandigheden en ingesloten populatie wijken mogelijk af van de populatie en detentieomstandigheden in andere Nederlandse en buitenlandse detentiecentra.

Sterker nog, zelfs de resultaten binnen het detentiecentrum Rotterdam generaliseren naar verschillende periodes kunnen problematisch zijn. Dit omdat detentiepopulatie en het daaraan gerelateerde veiligheidsbeleid continu verandert. Want binnen de onderzoeksperiode van dit onderzoek veranderden de detentiepopulatie en de veiligheidssfeer in het detentiecentrum voortdurend. Dit kwam mede voort uit het feit dat er door het covid-19 virus beperkingen van toepassing waren binnen de bedrijfsvoering van het detentiecentrum, die van invloed kunnen zijn op gevoelens van veiligheid van detentie inrichtingswerkers. Het doel van dit onderzoek was echter niet om een sterke externe validiteit te bereiken, maar om een diepgaande analyse te geven van de veiligheidspercepties en ervaringen van detentie inrichtingswerkers.

Het gestructureerd volgen van de vragenlijst is mogelijk ook een beperking. Het volgen van de vragenlijst laat immers beperkte ruimte over om diep in te gaan op reacties van geïnterviewden. Er zijn dan ook geen verdiepende vragen gesteld om bepaalde situaties te laten verduidelijken.

Daarnaast kunnen observaties alleen worden gebruikt als hulpmiddel om de resultaten van de interviews te nuanceren en in sommige gevallen meer diepgang te geven aan de reacties van de interviewdeelnemers.

De observaties bevatten geen systematische component. Deze methodologische beperking belemmert de triangulatie van de resultaten. De observaties konden worden gebruikt zoals ze oorspronkelijk waren bedoeld, namelijk als hulpmiddel om de resultaten van de diepte-interviews te bevestigen of tegen te spreken. De observaties ondersteunden de bevindingen van de diepte-interviews, wat de interne validiteit van de resultaten vergroot.

Ten slotte moet de rol van de onderzoeker in het onderzoeksproces ook meegenomen worden. De positie, lengte en intensiteit van het onderzoeksproces en de persoonlijke percepties en ervaringen van de onderzoeker kunnen namelijk tot een minder objectief perspectief leiden. Daardoor bestaat er een risico op vertekening van de onderzoeksresultaten. Bovendien bestaat het risico dat de deelnemers aan de interviews beïnvloed zijn door de aanwezigheid van de onderzoeker. Hoewel de onderzoeker geen gegevens heeft verzameld om deze mogelijkheid te ondersteunen, kan deze bias niet worden uitgesloten. Rekening houdend met de sterke punten en beperkingen, vormt deze studie een nuttig vertrekpunt voor vervolgonderzoek naar het veiligheidsgevoel van detentie inrichtingswerkers van het detentiecentrum Rotterdam werkzaam in de bestuursrechtelijke vreemdelingenbewaring.

Meer kwalitatief en kwantitatief onderzoek is nodig om de bevindingen van deze studie te bevestigen en te ontdekken hoe en in hoeverre de geïdentificeerde factoren het gevoel van veiligheid beïnvloeden, en om de factoren die het gevoel van veiligheid beïnvloeden van detentie inrichtingswerkers werkzaam in de bestuursrechtelijke vreemdelingenbewaring te verfijnen en uit te breiden.

Dankwoord

Ik ben erg dankbaar voor de uitgebreide feedback en begeleiding van mijn scriptiebegeleider Drs. Giovanni Manchia en mijn collega-directeur Dr. Toon Molleman die me als mee-lezer van feedback heeft voorzien. Door hun hulp en steun ben ik erin geslaagd mijn onderzoeksproject succesvol af te ronden.

Bovendien ben ik Mustapha Ahajjam, directiesecretaris van het Detentiecentrum Rotterdam, veel dank verschuldigd voor het ondersteunen van mijn onderzoek naast mijn werk als Algemeen Directeur van de vreemdelingenbewaring in Nederland. Mustapha Ahajjam, mijn rechterhand en steun en toeverlaat in DCR, bedankt voor je tomeloze enthousiasme en begeleiding en geweldige hulp bij het opzetten van mijn onderzoek en deze soepel kon uitvoeren. Bovendien ben ik alle detentie inrichtingswerkers en medewerkers van het detentiecentrum zeer dankbaar die me de afgelopen jaren de tijd hebben gegeven en me hebben geholpen. Jullie zijn heel open, oprecht en eerlijk over je ervaringen in het detentiecentrum en jullie behandelen me als een van jullie. Jullie hebben me een heel veilig gevoel gegeven, waarvoor ik heel dankbaar ben! Ik zal de ervaring om jullie perspectieven en levensverhalen te horen nooit als vanzelfsprekend beschouwen en er alles aan blijven doen jullie veiligheid te blijven borgen op alle niveaus binnen de Dienst Justitiële Inrichtingen.

Als laatste wil ik mijn partner, kinderen, familie en vrienden bedanken voor al hun steun tijdens mijn periode als student. Alsof het behalen van eerdere diploma's niet genoeg was, besloot ik een masterdiploma bedrijfskunde te behalen naast mijn baan als Algemeen Directeur van het detentiecentrum Rotterdam en Zeist en overige drukke bezigheden. Hoewel het soms een moeilijke weg was, heb ik nooit spijt gehad van mijn beslissing om een onderwerp te bestuderen waar ik een passie voor heb, namelijk het veiligheidsgevoel van mijn personeel.

Rogér Pellemans

Den Haag, 2020

Bibliografie

- Alphen, B. v., Molleman, T., Leerkens, A., & Hoek, J. v. (2012). *Van bejegening tot vertrek*. den Haag: Boom Lemma.
- Alphen, B. v., Molleman, T., Leerkens, A., & Hoek, J. v. (2013). van bejegening tot vertrek. *Een onderzoek naar de werking van de vreemdelingenbewaring*, 14.
- Anthonio, G. (2006). *De humanisering van een Justitiële Organisatie*. Groningen: Tienkamp en Verheij.
- Appleby, L. (2010). *Your guide to relational security: See, Think, Act*. London: Department of Health.
- Beyens, K., Boone, M., Liefwaard, T., Kox, M., vanhouche, A., & Poel, S. (2012). *Ervaringen met het Belgische detentie regime in PI Tilburg*. Utrecht: Universiteit Utrecht-Willem Pompe Instituut voor Strafrechtswetenschappen.
- Boeije, H. (2005). *Analyseren in kwalitatief onderzoek: denken en doen*. Amsterdam: Boom Onderwijs.
- Boin, A., & Rattray, W. (2004). Understanding prison riots: towards a threshold theory. *Punishm soc.* 6, 47-65.
- Boone, M. A., & Koenraadt, F. (2016). *Het leefklimaat in justitiële inrichtingen*. den Haag: Boom Juridisch.
- Broek, T. v., & Molleman, T. (2012). *Personeel in de vreemdelingenbewaring: de arbeidssituatie, agressie en geweld*. den Haag: WODC.
- Camps, S., Gaes, G., Langan, N., & Saylor, W. (2003). The influence of prisons on inmate misconduct: a multilevel investigation. *Justice Quart.* 20 , 501-533.
- Collins, M., & Davies, S. (2005). The security needs assessment profile: A multidimensional approach to measuring security needs. , *International Journal of Forensic Mental Health*, 4, 39–52.
- Corley, K., Gioia, D., & Hamilton, A. (2012). Gioia, D. A., Corley, K. G., & Hamilton, A. L. (2012). Seeking Qualitative Rigor in Inductive Research:.. *Notes on the Gioia Methodology Organizational Research Methods* , 16(1) 15-31.
- Creswell, J. (2007). Qualitative inquiry and research design: choosing among five traditions. *Thick analysis*, 12.
- Crewe, B. (2011). Soft power in prison: Implications for staff–prisoner relationships, liberty and legitimacy. *European Journal of Criminology*, 455-468.
- Crichton, J. (2009). Defining high, medium, and low security in forensic mental healthcare: the development of the Matrix of Security in Scotland. *The Journal of Forensic Psychiatry & Psychology*, 333-353.
- Dagget, D., & Camp, S. (2009). Do official misconduct data tell the same story as the individuals who live in prison? *Criminal Justice Review*, 428-449.
- DJI. (2009). The Haque: DJI.
- DJI. (2020). *Detentiecentrum Rotterdam*. Opgehaald van DJI: <https://www.dji.nl/locaties/detentiecentrum/detentiecentrum-rotterdam/index.aspx>

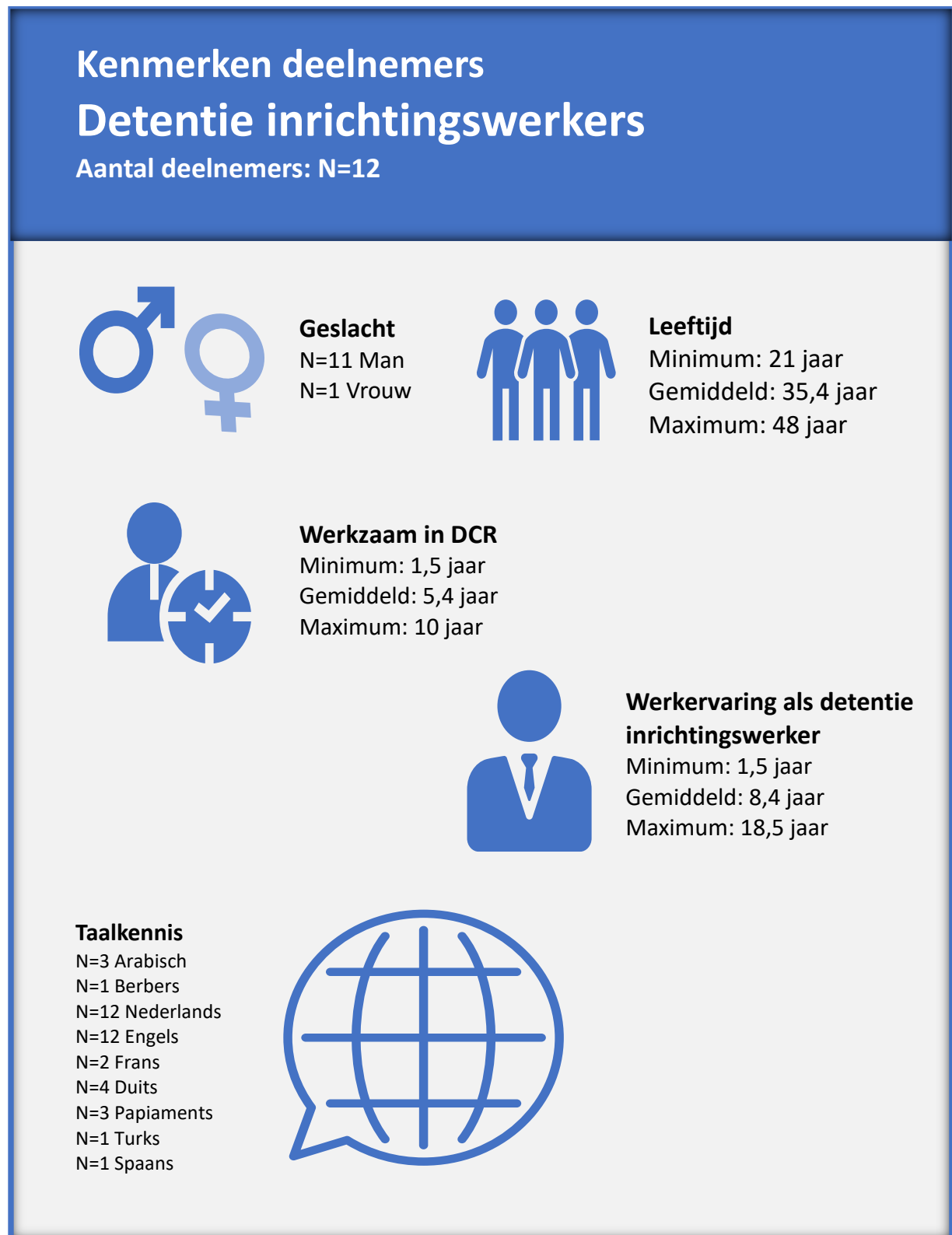
- Eisenhardt, K. (1989). Building theories from Case Study research. *Academy of management review*, 532-550.
- Eriksson, P., & Kovalainen, A. (2016). *Qualitative Methods in Business Research*. Singapore: SAGE.
- FNV, F. O. (2020). *Werkdruk bij dienst justitiële inrichtingen*. Den Haag: Repro FNV.
- Foucault, M. (1975). *Discipline and Punish*. Engeland.
- Garland, D. (1990). *Punishment and Modern Society A Study in Social Theory*. Chicago: University of Chicago Press.
- Goossens, J. (2011). *De zin van humane detentie*. Utrecht: Universiteit voor humanistiek.
- Kox, M., & Leerkes, A. (2013). Met de schrik vrij. *Tijdschrift over Cultuur en Criminaliteit*, 3(1), 47-68.
- Leerkes, A., & Broeders, D. (2010). A case of mixed motives?: formal and informal functions of administrative immigration detention. *The British Journal of Criminology*, 50(5), 830-850.
- Legget, K., & Hiron, B. (2007). *Security and Dynamic Security in a Therapeutic Community Prison*. In M. Parker (Eds.), *Dynamic security: The democratic therapeutic community in prison*. London: Jessica Kingsley Publishers.
- Lindquist, C., & Lindquist, C. (1997). Gender differences in distress: mental health consequences of environmental stress among jail inmates. *Behav. Sci. Law* 15 (4), 503-523.
- Manenschijn, G. (2002). *Riskante Humaniteit*. Thiel: Lannoo.
- Maso, I. (1963). *The Humanisation of a Judicial Organisation*. Groningen: Tienkamp en Verheij, Groningen .
- Miller, W., & Rollnick, S. (2012). *Motivational Interviewing; Preparing People for Change, second ed.* New York. The Guilford Press.
- Milsom, S., Freeston, M., Duller, R., Bouman, M., & Taylor, C. (2014). Factor structure of the Essen Climate Evaluation Schema measure of social climate in a UK mediumsecurity setting. 86-99. *Criminal Behaviour and Mental Health*, 86-99.
- Molleman, T., & Broek, T. v. (2014). Understanding the links between perceived prison conditions and prison staff*. *International Journal of Law, Crime and Justice* , 42 (2014) 33-53.
- Nelissen, P. (2001). *Kansarme en kansrijke gedetineerden; selectiviteit en tweedeling in penitentiaire inrichtingen* . den Haag.
- Overheid. (2000). *Overheid.nl*. Opgehaald van Overheid.nl:
<https://wetten.overheid.nl/BWBR0011823/2020-01-01>
- Peters, F., & Westers, V. (2004). *Kwalitatieve analyse: Uitgangspunten en procedures*. Bussum: Uitgeverij Coutinho.
- Specter, D. (2006). Making prisons safe: strategies for reducing violence. *J. Law Policy* 22, 125-134.
- Swanborn, P. (2000). *Case-study's: wat, wanneer en hoe*. Amsterdam: Boom.
- T. Molleman. (2011). *Benchmark in het gevangeniswezen*. Meppel: Boom uitgevers.

Veiligheid, M. v. (2020, mei). *Dienst Justitiele Inrichtingen*. Opgehaald van Detentiecentrum Rotterdam: <https://www.dji.nl/locaties/detentiecentrum/detentiecentrum-rotterdam/index.aspx>

Wet Terugkeer en Vreemdelingenbewaring. (2015, september 30). Opgehaald van Eerste Kamer der Staten Generaal: https://www.eerstekamer.nl/wetsvoorstel/34309_wet_terugkeer_en?start_docList=50

Yin, K. (1994). *Case study research, Design and methods*. Thousand Oaks: Sage Publications.

Bijlage A: Kenmerken deelnemer



Bijlage B: Schematisch Overzicht factoren van invloed op gevoel van veiligheid



Bijlage C: Codes diepte-interviews

Codegroepen	Code
Algemeen veiligheidsgevoel (1)	Voel je je veilig Wat zijn de belangrijkste beveiligingsmaatregelen Wat zijn de voornaamste redenen om je veilig te voelen Zijn er meer beveiligingsmaatregelen nodig
Collega's (2)	Hebben jullie controle over de veiligheid Hoe ervaar je ondersteuning van collega's bij een incident Hoe ervaar je ondersteuning van collega's bij onveilige situaties Kunnen jullie veiligheid garanderen
Dynamische/Relationele beveiliging (3)	Ben je goed op de hoogte van spanningen tussen ingeslotenen Hoe is je contact met ingeslotenen Hoe maak je contact Is contact met ingeslotenen belangrijk voor je Is contact met ingeslotenen van invloed op je gevoel van veiligheid Is er genoeg tijd en ruimte voor contact Wat voor soort contact is belangrijk
Ervaren Autonomie (4)	Hoe ervaar je de steun van je collega's Hoe zijn de TVB, autonomie en leiderschap van invloed op je gevoel van veiligheid Hoeveel autonomie ervaar je in je functie Zijn je taken, verantwoordelijkheid en bevoegdheden duidelijk
Fysieke/Procedurele beveiligingsmaatregelen (5)	Bagagecheck Bodyscan Camera's Kamerinspecties Lichaamsonderzoek Wat zijn de belangrijkste beveiligingsmaatregelen
Hoe veilig voel je je in je omgeving (6)	Fitness Gedeelde ruimten Hal en trappenhuis Kantoor/werkplek/balie Keuken Recreatieruimten Vermijd je sommige plekken Zijn er ook minder veilige plekken
Incidenten (7)	Ben je ooit betrokken geweest bij een incident Citeer incident Had het incident voorkomen kunnen worden Heb je vergelijkbare veiligheidsgevoelens van incidenten Voelde je je veilig of onveilig tijdens en na het incident Was het incident van invloed op je gevoel van veiligheid Wat waren de gevolgen van het incident voor ingeslotenen Wat zijn de oorzaken van incidenten

<p>Informatie/Communicatie (8)</p>	<p>Ervaar je communicatieproblemen Heeft diversiteit invloed op je gevoel van veiligheid Heb je genoeg informatie over spanningen tussen ingesloten Is een taalbarrière van invloed op je gevoel van veiligheid</p>
<p>Invoering VR en BR in relatie tot veiligheid (9)</p>	<p>Is de invoering van het beheersregime van invloed op het veiligheidsgevoel Is de invoering van het vrijhedenregime van invloed op het gevoel van veiligheid Is het vrijhedenregime van invloed op jouw veiligheidsgevoel Meer of minder incidenten na invoering beheersregime Meer of minder incidenten na invoering vrijhedenregime Voel je je veiliger/minder veilig/even veilig na invoering van het verblijfsregime</p>
<p>Personeelsmanagement en Leiderschap (10)</p>	<p>Bespreek je morele kwesties met je leidinggevende Hoe veilig voel je je Maakt je leidinggevende de verwachtingen waar Wanneer ervaar je een positieve werksituatie Wat verwacht je van je leidinggevende Wat zijn negatieve aspecten op je gevoel van veiligheid Wat zijn positieve aspecten op je gevoel van veiligheid</p>
<p>Wat vind je van het verblijfsregime (11)</p>	<p>Hoe ervaar je de vrijheden (goed) Is er een goede selectie van ingesloten voor het VR en BR Vrij rondlopen ingesloten Wat vind je ervan dat ingesloten vrij kunnen rondlopen in de inrichting Wat vind je van de selectie van ingesloten voor het VR of BR Zijn er slechte vrijheden of heb je problemen met vrijheden</p>
<p>Open vragen einde interview (12)</p>	<p>Opmerkingen Toevoegingen Wat is voor jou het belangrijkste voor je gevoel van veiligheid</p>

Bijlage D: Interviewformat detentie inrichtingswerkers

Interviewformat

I. Introductie

- Introduceer mezelf
- Introduceer het onderzoeksonderwerp
- Benadruk anonimiteit en vertrouwelijkheid
- Benadruk belang openheid en eerlijkheid
- Bespreek formulier voor geïnformeerde toestemming
- Dank de deelnemer voor deelname
- Vragen?

II. Algemene informatie deelnemer

- Leeftijd
- Geslacht
- Werkt het meest op afdeling
- Talen
- Sinds wanneer in dienst bij DCR
- Kort overzicht carrière

III. Beveiligingspercepties inleiding:

In het eerste deel van het interview wil ik het hebben over hoe veilig u zich voelt in het detentiecentrum. Of u zich veilig voelt, is persoonlijk. Het is mogelijk dat je je onveilig voelt terwijl er geen incidenten zijn, of je heel veilig kunt voelen terwijl er regelmatig incidenten zijn.

Algemene vragen

- Voelt u zich veilig in het detentiecentrum?
- Wat zijn de belangrijkste redenen waarom u zich veilig of onveilig voelt in het detentiecentrum?
- Kunt u meer redenen geven waarom u zich veilig of onveilig voelt?
- Welke beveiligingsmaatregelen vindt u erg belangrijk?
- Vindt u dat bepaalde beveiligingsmaatregelen niet nodig zijn?
Zo ja, welke veiligheidsmaatregelen acht u onnodig/ overbodig?
Zo nee, waarom niet?
- Heeft u het gevoel dat er meer beveiligingsmaatregelen moeten worden genomen?
Zo ja, welke en waarom?
Zo nee, waarom niet?

Specifieke vragen

Inleiding: Ik zal nu meer specifieke vragen stellen over uw ervaring met beveiliging in het detentiecentrum. Het is geen probleem als er een overlapping is met de antwoorden die u zojuist hebt gegeven.

1. Fysieke en procedurele beveiligingsmaatregelen

Hoe beïnvloeden de volgende veiligheidsmaatregelen uw gevoel van veiligheid:

- Camera's?
- Kamerinspecties? (Onderscheid tussen algemene en grondige kamerinspecties)
- Lichaamsonderzoek?
- Bodyscan bij binnenkomst?
- Bagagechecks?

Vrijhedenregime: wat vindt u van het feit dat u en ingeslotenen vrij door het gebouw kunnen rondlopen?

- Heeft dit invloed op uw gevoel van veiligheid?
- Waarom?

2. Dynamische/Relationele beveiligingsmaatregelen

Hoe ervaart u uw contact met ingeslotenen?

Op welke manier probeert u contact te maken met ingeslotenen en voor welke doeleinden? –

Is het belangrijk voor u om goed contact te hebben met ingeslotenen?

Heeft uw contact met ingeslotenen invloed op uw gevoel van veiligheid?

Wat voor soort contact met ingeslotenen is belangrijk voor u om u veilig te voelen?

Heeft u genoeg tijd en ruimte om contact te onderhouden met ingeslotenen?

Bent u goed op de hoogte van spanningen tussen ingeslotenen?

- Wat is uw gevoel daarbij?

Voelt u zich goed geïnformeerd over spanningen tussen ingeslotenen en personeel?

Heeft de diversiteit van de detentiepopulatie invloed op uw gevoel van veiligheid?

Ondervindt u communicatieproblemen vanwege taalbarrières?

- Zo ja, wat voor problemen?
- Als u een taalbarrière ervaart, beïnvloedt dat uw gevoel van veiligheid?

Verblijfsregime

Wat vindt u ervan dat ingeslotenen weinig tijd in hun kamer doorbrengen en meestal vrij rond kunnen lopen?

Wat vindt u ervan dat ingeslotenen zoveel vrijheden hebben in het verblijfsregime?

- Waarom denkt u dat dit goed/ slecht is?
- Heeft u problemen met bepaalde vrijheden?

Wat vindt u van de manier waarop mensen worden geselecteerd voor het verblijfsregime of het beheersregime met betrekking tot uw veiligheid?

- Heeft u het gevoel dat de juiste balans is gevonden?

Collega's

Voelt u zich ondersteund door uw collega's wanneer er zich een beveiligingsincident voordoet?

Voelt u zich ondersteund door uw collega's wanneer u zich onveilig voelt?

Heeft u het gevoel dat uw collega's de veiligheid in het detentiecentrum kunnen garanderen?

- Waarom voelt u zich zo?
- Heeft u het gevoel dat u en uw collega's de controle hebben?

Omgeving

Voelt u zich veilig op de volgende plaatsen in het gebouw:

- Op uw werkplek/achter de balie?
- In de keuken?
- Gedeelde ruimte in uw sectie?
- In de fitness/ gym?
- In de recreatieruimtes?
- In de hal en het trappenhuis?

Voelt u zich op bepaalde plaatsen minder veilig?

- Zo ja, welke en waarom?

Vermijdt u bepaalde plaatsen?

- Zo ja, welke en waarom?

3. Personeelsmanagement, leiderschap en ervaren autonomie

Personeel kan een hogere mate van veiligheid ervaren door de manier waarop het personeelsmanagement is ingericht en de wijze waarop er leiding wordt gegeven aan het team en individu. Ook de mate van autonomie die een personeelslid ervaart kan van invloed zijn op de veiligheidsbeleving

Wanneer ervaart u uw werksituatie en veiligheidsbeleving als positief:

- Waar is dat van afhankelijk
- Wat beïnvloedt uw werksituatie positief

De volgende vragen gaan over uw ervaren gevoel van veiligheid:

- In welke mate ervaart u een gevoel van veiligheid binnen uw organisatie?
- Welke aspecten zijn positief van invloed op uw ervaren veiligheid
- Welke aspecten zijn negatief van invloed op uw ervaren veiligheid
- Hoe vaak praat u met uw leidinggevende over morele kwesties en uw gevoel van veiligheid
- Wat verwacht u van uw leidinggevende wat van invloed is op uw gevoel van veiligheid
- In hoeverre worden deze verwachtingen door uw leidinggevende waargemaakt?

Het gevoel van ervaren autonomie (zelf zeggenschap) in een functie is van invloed op het gevoel van veiligheid en in welke mate kunt u zich hulpvaardig opstellen ten opzichte van ingeslotenen.

- Hoeveel autonomie ervaart u in uw functie
- Hoe ervaart u de mate van duidelijkheid over uw taak, bevoegdheden en verantwoordelijkheid in uw functie

- Hoe ervaart u de steun van uw collega's

- In hoeverre beïnvloedt deze onderdelen (duidelijkheid over uw taak, verantwoordelijkheid in uw functie, steun van uw collega's) uw gevoel van veiligheid

IV. Beveiligingsincidenten

Inleiding: we hebben zojuist gesproken over uw gevoel van veiligheid. Nu gaan we kijken naar een of meer specifieke incidenten die hebben plaatsgevonden.

Incidenten

Bent u ooit betrokken geweest bij een veiligheidsincident na de introductie van het verblijfsregime?

- Zo ja, wat voor incident (en)?
 - Bijvoorbeeld fysieke agressie
 - Bijvoorbeeld verbale agressie
 - Bijv. (poging tot) brandstichting

Focus op één incident (selecteer er een)

Wat is er gebeurd (feitelijke beschrijving)?

- Hoe reageerde u?
- Hoe reageerden uw collega's?

- Hoe reageerden de mede ingeslotenen?

Waarom denkt u dat dit incident plaatsvond?

- Heeft u het gevoel dat andere incidenten een vergelijkbare oorzaak hebben?

Voelde u zich veilig of onveilig tijdens en na het incident?

Heeft dit incident uw veiligheidsgevoel beïnvloed?

- Zo ja, op welke manier?
- Zo nee, waarom?

Weet u wat de gevolgen waren van dit incident voor de betrokken persoon (personen) (bijvoorbeeld disciplinaire maatregel)?

Heeft u het gevoel dat dit incident had kunnen worden voorkomen?

- Zo ja, hoe?

Zijn uw veiligheidsgevoelens als reactie op dit incident vergelijkbaar met andere incidenten die u heeft meegemaakt?

V. Oud regime

N.B. Vraag alleen wanneer de deelnemer al in het detentiecentrum Rotterdam werkte vóór de implementatie van het verblijfsregime.

Heeft u het gevoel dat er meer, minder of evenveel incidenten plaatsvinden sinds de invoering van het verblijfsregime?

- Heeft u het gevoel dat de invoering van het verblijfsregime invloed heeft gehad op de veiligheid in het detentiecentrum?
- Waarom voelt u zich zo?

Heeft u het gevoel dat er meer, minder of evenveel incidenten plaatsvinden sinds de invoering van het beheersregime?

- Heeft u het gevoel dat de invoering van het beheersregime invloed heeft gehad op de veiligheid in het detentiecentrum?
- Waarom voelt u zich zo?

Heeft de introductie van het verblijfsregime invloed op uw gevoel van veiligheid? Voelt u zich veiliger, minder veilig of even veilig?

- Waarom?

VI. Conclusie

Inleiding: we zijn bijna aan het einde van dit interview.

Tot slot heb ik nog een laatste open vraag voor u.

Concluderende open vraag:

Wat vindt u het belangrijkste om zich veilig te voelen binnen de inrichting? Dit kan van alles zijn.

Vragen of opmerkingen

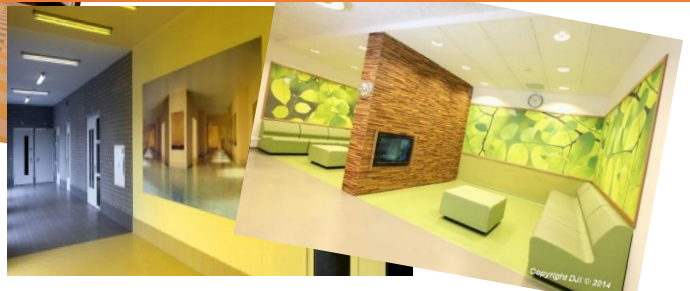
Heeft u vragen of opmerkingen over dit onderzoek?

Is er nog iets dat u zou willen zeggen of zijn er gedachten die opkomen in reactie op wat we zojuist hebben besproken?

Bedank deelnemer.

“HANDHAVINGSMATRIX”

DETENTIECENTRUM ROTTERDAM



De-escalerend handelen

Escalaties kunnen soms voorkomen worden. Handel daarom te allen tijde de-escalerend. Overleg met je collega's over de te maken keuzes.

Stel jezelf bij een escalatie de vraag of je er alles aan hebt gedaan om dit te voorkomen.

Als er de-escalerend is gehandeld en daarbij het ongewenst gedrag is voorkomen, vermeld dit dan in de gedragsrapportage.

SPOOR 1

Tijdens het ongewenst gedrag

1. Dialoog

Ga de dialoog aan en probeer de situatie samen met de ingeslotene op te lossen.

2. Overleg

Overleg met jouw collega's, Afdelingshoofd, mentor en/of Waco wat het beste is om te doen. Handel niet uit emotie!

3. Time-out

Als de orde, rust en veiligheid in het geding is kun je ervoor kiezen om de ingeslotene een time out, oftewel bewaardersarrest, te geven. Dit mag voor maximaal 15 uur. Let op, hier moet verplicht een rapport voor opgemaakt worden, echter hoeft de directie dit rapport niet af te handelen.

4. Rapporteren

Mededeling opmaken en gedragsrapportage vullen.

Voorkom agressie



Respectvolle bejegening

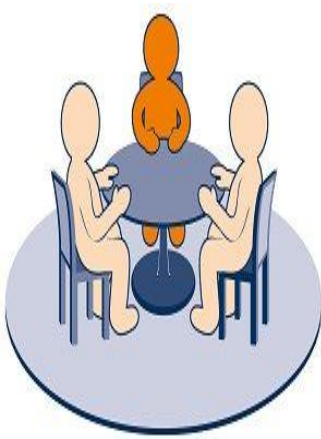
Basis voor communicatie en samenwerking

Wij hanteren te allen tijde de 'respectvolle bejegeningstijl'



Blijf te allen tijde rustig. Eigen veiligheid eerst!

TUSSEN SPOOR 1 EN SPOOR 2



Mediation

1. Bemiddeling

Voordat er overgegaan wordt tot het schrijven van een rapport dien je eerst een andere ambtenaar te laten bemiddelen. Denk hierbij aan de Geestelijke Verzorging, een Waco, een Afdelingshoofd of een collega die een ingang bij de ingeslotene heeft.

SPOOR 2

Rapport opmaken

1. Rapport schrijven

Gebruik bij het schrijven van het rapport alleen feiten. Benoem alles zo letterlijk mogelijk. Wat is er *precies* gebeurd? Wat is er *precies* gezegd?

2. Begeleidend schrijven

Naast het rapport dient er een begeleidend schrijven toegevoegd te worden. Hierin staat aanvullende informatie zoals wat het voorval met jou als medewerker heeft gedaan. Het is ook van belang dat je eerdere rapporten, mededelingen en de gedragsrapportage in dit stuk samenvat. Dit is belangrijke informatie die de directie meeneemt in de afhandeling van het rapport. Tenslotte adviseer je de directie in de stappen die genomen kunnen worden. Dit begeleidend schrijven kan gemaild worden naar het dienstdoende Afdelingshoofd.

